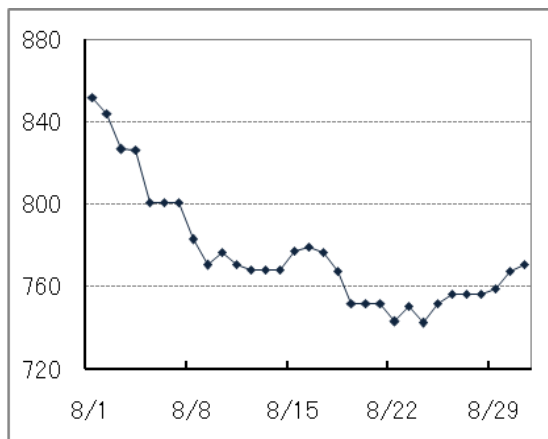
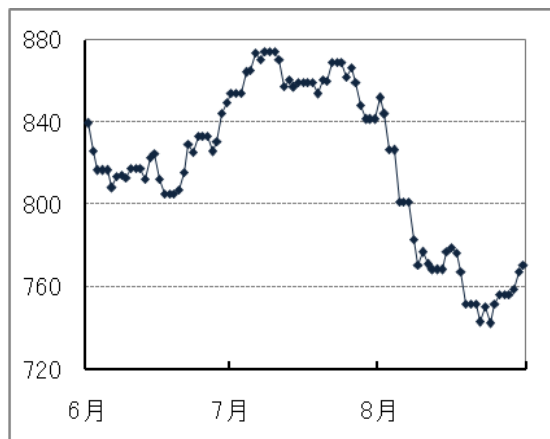


月报 2011年9月

东京证券交易所



市场动向—TOPIX（东证股价指数）（2011年8月）



月初，由于美国就提高债务上限达成协议，市场以上涨开盘。之后，受日元持续高位以及美国国债评级下调引发的全球性市场混乱的影响，行情大幅下跌。

月中，由于6月份的机械订单以及2011年4月~6月的实际GDP超过市场预期，市场出现短暂反弹，但由于贸易统计中出口的复苏步伐放缓，担心欧美经济减速，以及日银在介入汇市后日元仍然保持高位等原因，市场再次呈下跌走势。

月末，由于日元升到1美元=75.95日元的历史最高点，以及欧美市场的下跌，行情持续疲软。其后，因美国的经济指标好过预期，且日元在高位盘整，市场出现反弹，行情稳步攀升。

月末TOPIX以770.60点收盘，较上月末下跌8.4%。日经平均月末收盘价为8,955.20日元，较上月末下跌8.9%。

9月末股票指标（23个交易日）

	一部	二部	Mothers
月成交量（千股）	50,827,232	826,244	213,043
月成交金额（百万日元）	33,017,660	72,259	432,130
上市公司（家）	1,675	431	174
IPO（家）	0	0	0
退市（家）	3	1	1

8 月份市场数据	
东证一部日均成交金额	约 14,355 亿日元（较上月上涨 13.7%）
行业交易情况	（比上月上升↑）纸浆与造纸、电力与燃气业、其他产品 （比上月下降↓）海运业、运输用机械、矿业
东证一部各投资部门	海外投资者（委托交易的 71.0%）⇒10,584 亿日元超卖
交易情况（8/1-9/2 对 57 家证券公司进行的调查显示）	个人投资者（委托交易的 17.7%）⇒6,268 亿日元超买 金融机构（委托交易的 6.4%）⇒7,321 亿日元超买 * 证券公司的自营部门⇒5,815 亿日元超卖

8 月主要简讯

【宏观经济政策及数据】

◆ 日本银行在金融政策决定会议上，为了避免日元急剧升值而对经济造成不良影响，决定追加实行宽松货币政策。包括购买 5 万亿日元左右的国债等金融资产，按照固定利率供应 5 万亿日元左右的资金，至此量化宽松政策总规模达到 50 万亿日元左右。政策利率固定为年 0~0.1% 左右。这是自东日本大地震后的 3 月 14 日以来，4 个半月内首次追加实行宽松的货币政策（8 月 4 日）。

◆ 日本内阁府公布的 6 月份机械订单统计显示，除船舶、电力外的民间需求为 7,897 亿日元，环比上涨 7.7%。内阁府在 10 个月内首次对订单动向的判断上调为“反弹倾向”（8 月 11 日）。

◆ 日本内阁府公布的 2011 年第 2 季度（4 月~6 月）的实际 GDP 与上期环比减少了 0.3%。和第 1 季度（1 月~3 月）相比，虽然减幅缩小，但出口下滑导致整体水平下降（8 月 15 日）。

◆ 日本财务省公布的 7 月份贸易统计速报显示，出口为 5 万 7,819 亿日元，同比减少 3.3%；进口为 5 万 7,094 亿日元，同比增加 9.9%，出现了 725 亿日元的顺差。虽然已经连续两个月实现贸易顺差，但顺差规模却同比减少了 90.8%（8 月 18 日）。

◆ 在 8 月 29 日进行的民主党党首选举中，野田佳彦被选为新党首，并于 9 月 2 日就任第 95 位日本内阁总理大臣（8 月 29 日、9 月 2 日）。

【日本企业】

◆ 大型制药公司 Shionogi & Co., Ltd. (东证一部, 4507) 公布, 将对在新加坡交易所上市的中国香港制药公司 C&O Pharmaceutical Technology (Holdings) Limited 实行 TOB, 使其成为子公司。预计收购价格总额约为 219 百万新元。今后, Shionogi & Co., Ltd. 将与持有同社 29% 股份的住友商事 (东证一部, 8053) 开展业务合作 (8 月 1 日)。

◆ Asahi Group Holdings, Ltd. (东证一部, 2502) 公布, 将持有 55% 股份的杭州西湖啤酒朝日 (股份) 有限公司以及浙江西湖啤酒朝日有限公司的全部持有股份, 以合计 3 亿元的价格出售给合作伙伴华润雪花啤酒 (中国) 投资有限公司 (8 月 2 日)。


◆ 食品制造销售业的 NATORI CO., LTD. (东证一部, 2922) 公布, 将于今年 9 月与香港旺旺控股有限公司、丸红 (东证一部, 8002) 在江苏省南京市合资设立食品制造及销售的南京名旺食品有限公司 (资本金 1500 万美元)。工厂预计于 2012 年 10 月投产。合资公司出资比例分别为, 香港旺旺 51%, NATORI 25%, 丸红 24% (8 月 5 日)。

◆ 瑞穗证券 (Mizuho Financial Group, Inc (东证一部, 8411) 下属公司) 公布, 已与招商证券股份有限公司签署了备忘录, 将在中国香港设立新的私募股权基金 (8 月 12 日)。

◆ 麒麟控股株式会社 (东证一部, 2503) 公布, 将与中国香港的华润创业有限公司合资设立华润麒麟饮料 (大中华) 有限公司, 以期通过华润的销售网络, 强化在中国的饮料业务。出资比例为麒麟 40%, 华润 60% (8 月 19 日)。

◆ 丰田汽车公司 (东证一部, 7203) 与 Ford Motor Company 公布, 将在小型卡车等领域共同开发混合动力系统。预计将在 2010 年至 2020 年期间为混合动力车配备新系统。两家公司为了应对美国准备在 2025 年之前大幅提高油耗标准而开展此次合作。此外, 两家公司还将在车载信息系统方面开展合作 (8 月 22 日)。

◆ 大型机械零部件制造厂商 NTN Corporation (东证一部, 6472) 公布, 将于今年 9 月在江苏省南京市设立一家生产销售工业机械零部件的新公司, 从 2012 年 10 月起开始批量生产中国需求增加的风力发电机以及建设机械、钢铁设备等零件, 以拓展业务。这是该公司




在中国的第 9 家生产基地（8 月 26 日）。

◆ 东芝（东证一部，6502）、日立制作所（东证一部，6501）、索尼（东证一部，6758）3 家大型电器企业公布，就整合中小型液晶面板业务并于 2012 年春设立新公司事项达成基本协议。由政府与民间共同出资的基金——产业革新机构也将参与新公司的筹建，最终将由产业革新机构出资 70%，其他三家公司各出资 10%。目前在中小型液晶面板的市场上，三家的份额合计超过 20%，居世界首位（8 月 31 日）。

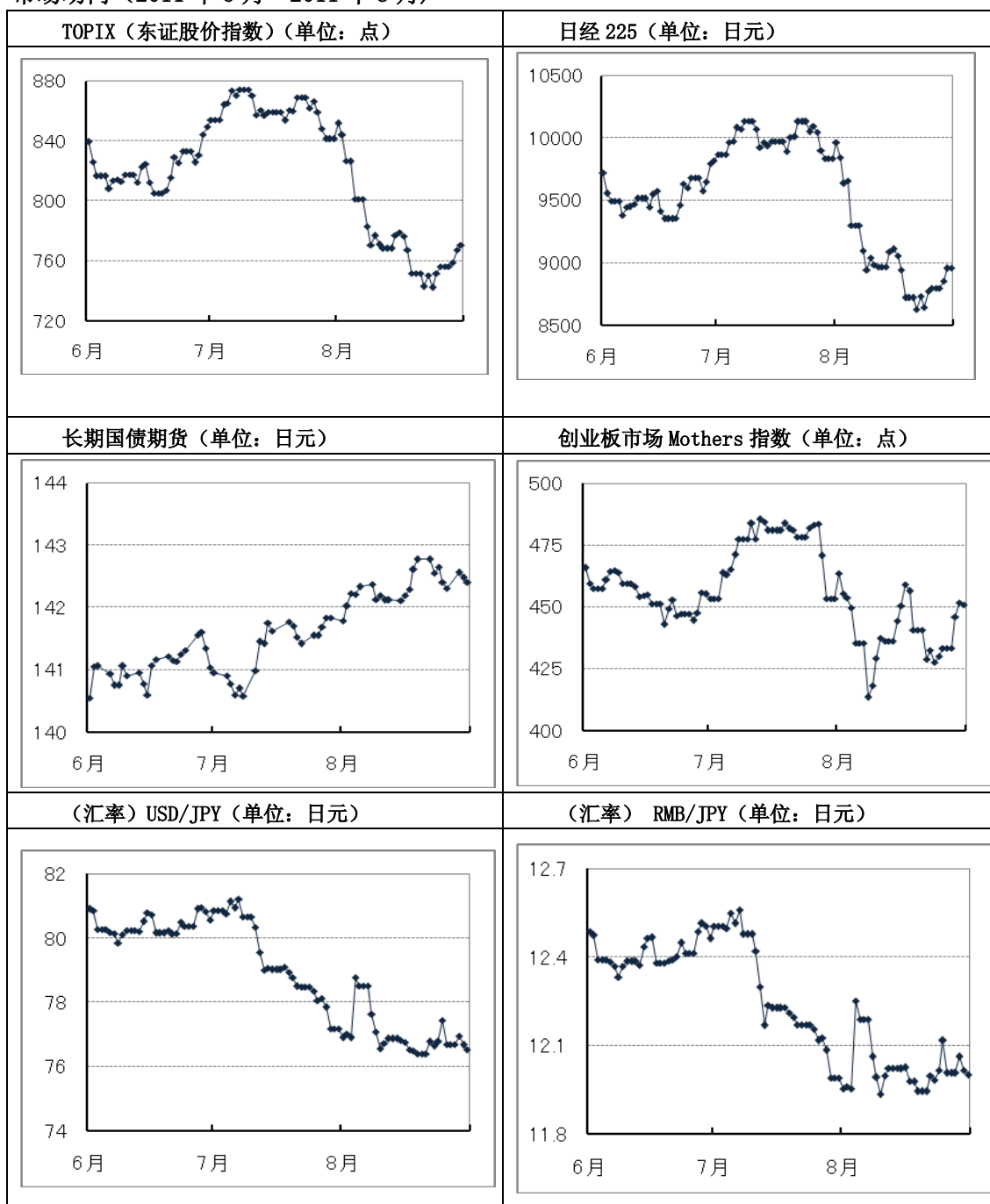
【东京证券交易所】

◆ 东交所公布，将从今年 9 月 26 日起，对日本政府债券期货（Japanese Government Bond (JGB) Futures）交易，实行和英国的 NYSE Liffe 之间的转仓交易制度。此制度将把在 NYSE Liffe 成交但未平仓的合约转至东交所。此外，在 TOPIX 期货交易方面，已于去年 11 月引入了该制度（8 月 12 日）。

◆ 东交所公布，已和世界银行集团的国际金融公司就在发展中国家开展培育资本市场的合作签署了备忘录。东交所表示，通过签署备忘录，将相互分享双方在发展中国家对证券市场进行培育的知识和经验，可以对发展中国家证券市场的进一步发展做出贡献（8 月 22 日）



市场动向 (2011年6月~2011年8月)



从以下 URL 可以通过 PDF 文件形式阅览东京证券交易所月报的最新一期和以往各期。

<http://www.tse.or.jp/cn/market/index.html>

《免责事项》

本资料的目的是,是以中文翻译的方式提供株式会社东京证券交易所的主要简讯,不以投资指导为目的。另外,也不保证本资料内容的完整性和正确性。株式会社东京证券交易所对于因利用本资料内容而产生的任何损失概不负责,敬请注意。本资料内容的著作权属于株式会社东京证券交易所,未经许可禁止转载。