

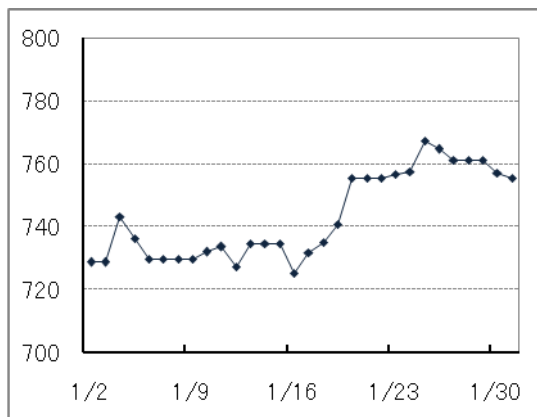
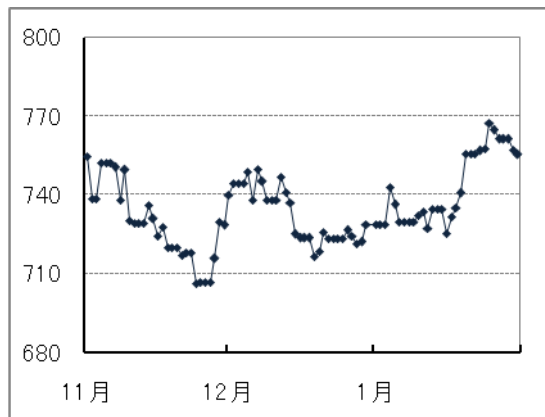
月报

2012年2月

东京证券交易所



市场动向—TOPIX（东证股价指数）（2012年1月）



月初，美国经济指标形势看好，受美国股市上扬等利好因素影响，以金融股为中心，诸多行业的股票被买入，市场行情走势坚挺。

月中，西班牙和意大利国债拍卖形势看好，受欧元升值等因素影响，人们开始放心买入诸多行业的股票，但由于之前涨势强劲的材料股停止上涨，市场呈一进一退的局面。

月末，受日元走低和美国苹果公司业绩良好等利好因素影响，以汽车和电机等出口相关股为主的股票被大量买入，市场行情开始走高。

月末TOPIX以755.27点收盘，较上月末上涨3.7%。日经平均月末收盘价为8,802.51日元，较上月末上涨4.1%。

1月末股票指标（19个交易日）

	一部	二部	Mothers
月成交量（千股）	38,170,170	722,389	195,092
月成交金额（百万日元）	20,958,345	64,897	247,843
上市公司（家）	1,683	428	176
IPO（家）	0	0	0
退市（家）	1	2	1

1月份市场数据

东证一部日均成交金额	约 11,030 亿日元（较上月上涨 16.1%）
行业交易情况	（比上月上升↑）证券·期货业、保险业、机械业 ↓（比上月下降）通信业、石油·煤炭制品、医药品

<p>东证一部各投资部门 交易情况 (1/4-1/27对57家证券公司进行的调查显示)</p>	<p>海外投资者（委托交易的 65.8%）⇒4,329 亿日元超买 个人投资者（委托交易的 22.3%）⇒3,954 亿日元超卖 金融机构（委托交易的 6.1%）⇒1,044 亿日元超卖 * 证券公司的自营部门⇒1,238 亿日元超买</p>
---	---

2012 年 1 月主要简讯

【宏观经济政策及数据】

- ◆ 日本汽车销售协会联合会和日本全国轻型汽车协会联合会发布的 2011 年新车销量（含轻型汽车）大幅降至 4210220 辆，与上年相比减少了 15.1%，为两年来销量首次出现下滑。其原因是受东日本大地震影响，工厂停产导致供应严重不足，销量跌至 1977 年（4194249 辆）以来 34 年间的低谷（1 月 5 日）。
- ◆ 世界银行公布的最新《世界经济展望》显示，2012 年欧元区的实际 GDP（国内生产总值）预计将较上年减少 0.3%，从而陷入负增长。2012 年全球实际 GDP 将较上年增加 2.5%，较去年 6 月的预期下调了 1.1 个百分点。预计处于灾后重建期的日本将增加 1.9%，将从 2011 年创纪录的 0.9% 的负增长中快速复苏（1 月 17 日）。
- ◆ 日本证券协会公布的各类地方债及企业债的投资者交易额显示，2011 年 1~12 月外国投资者对日本国债的超买额（买入额减去卖出额的差）合计为 141.0941 万亿日元，高出去年（101.9737 万亿日元）40 万亿日元。特别是短期国债的超买额骤增至 129.8867 万亿日元（1 月 20 日）。
- ◆ 日本厚生劳动省发布的外国人雇用情况（截至 2011 年 10 月底）显示，在日本的外国劳动者人数为 686246 人，较上年同期增加了 5.6%。从外国劳动者的国籍来看，中国与巴西分别位居第一、第二位（1 月 27 日）。

【日本企业】

- ◆ SOMPO JAPAN INSURANCE INC. (NKSJ Holdings, Inc. (东证一部: 8630) 子公司) 宣布, 日本财产保险(中国)有限公司已从当地相关部门获得了设立北京分公司的许可。分公司预计在月内开业。由此, 该公司在中国的营业网点将达到 5 家, 在日资财产保险公司中居首位(1月4日)。
- ◆ 住宅设备和建材的综合厂商骊住株式会社(东证一部: 5938) 宣布, 于 2011 年 12 月 31 日与海尔集团成立了合资公司。合资公司名为骊住海尔住建设施(青岛)有限公司, 最初从事整体厨房设施的生产, 月产能为 7000 套。未来预计还将生产室内门和人造大理石等产品(1月5日)。
- ◆ 三井住友银行(Sumitomo Mitsui Financial Group, Inc.: 东证一部: 8316 子公司) 宣布, 已与中国国家开发银行股份有限公司就向当地日资中小企业提供人民币贷款业务开展合作, 并于当日签署了谅解备忘录。通过双方合作, 三井住友银行旗下全资的三井住友银行(中国)有限公司将为当地日资中小企业提供贷款担保, 以便这些企业能够更易于获得国家开发银行的人民币贷款(1月11日)。
- ◆ 高尔夫球杆生产销售商 SRI Sports Limited (东证一部: 7825) 宣布, 计划于 2 月 6 日在上海市成立代表处。届时, 设于日本国内总部的亚洲地区事业部将迁至上海, 以便在上海准确把握亚洲市场的需求, 并制定新的产品计划(1月12日)。
- ◆ 三菱东京日联银行(Mitsubishi UFJ Financial Group, Inc.: 东证一部: 8306 子公司) 宣布, 将于今年下半年在沈阳开设支行。中国银行业监督管理委员会已批准其进行开设准备工作。沈阳支行开设后, 包括正在筹备的武汉支行在内, 三菱东京日联银行在中国的据点将达到 16 处。三菱东京日联银行于 2005 年在沈阳成立了代表处(1月13日)。
- ◆ 三井住友银行(Sumitomo Mitsui Financial Group, Inc.: 东证一部: 8316 子公司) 宣布, 与国家发展和改革委员会经济研究所签署了关于信息交换的备忘录。此举旨在通过经济、金融领域的信息交换和交流, 提高其在中国国内的知名度(1月13日)。

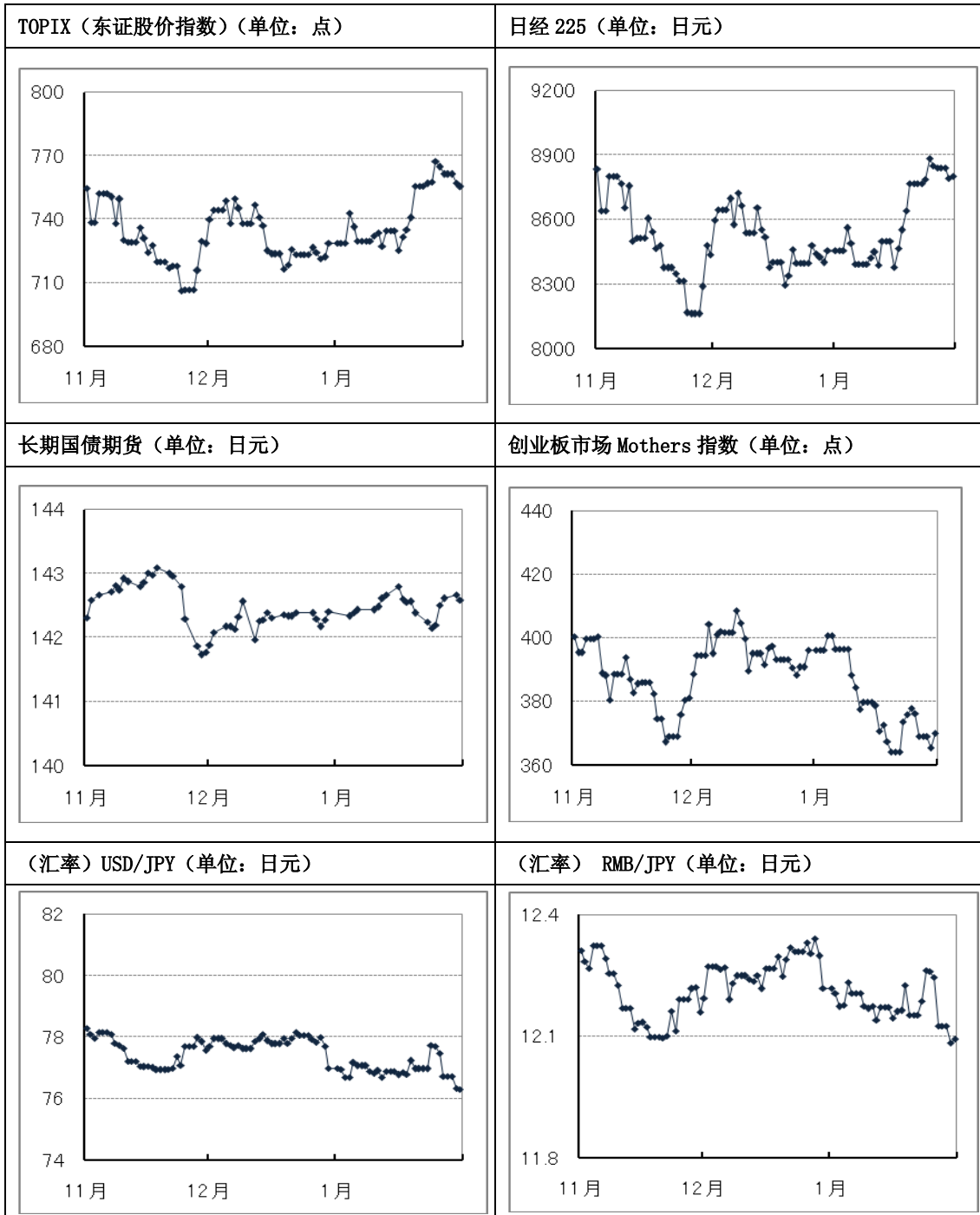
- ◆ 手机游戏运营商 DeNA（东证一部：2432）宣布，将于今年 3 月前与 NetDragon Websoft Inc.（福建网龙计算机网络信息技术有限公司）成立合资公司，以加快智能手机游戏网站“Mobage”在中国的推广速度。此举计划通过与精通中国游戏市场的企业合作，扩大产品销路，提高面向中国玩家的游戏开发能力（1 月 17 日）。
- ◆ 日本大型网络证券公司乐天证券宣布，将于今年 2 月向投资者提供一个新的订单系统。通过该系统，投资者可利用互联网络直接对在东盟（ASEAN）4 个主要国家（新加坡、马来西亚、泰国、印度尼西亚）的本地交易所上市的 197 个品种的股票和上市投资信托(ETF) 进行交易。据乐天证券介绍，大型网络证券商参与 ASEAN 股票交易尚属首例。ASEAN 股票的交易将通过新加坡辉立证券进行（1 月 25 日）。
- ◆ 东洋橡胶工业（东证一部：5105）宣布，将与广东省汽车零部件制造厂商“广东时利和汽车实业集团”成立佛山东洋时利和汽车零件有限公司，生产和销售用于汽车和摩托车的聚氨酯座垫。注册资金为 5000 万人民币。新公司将于 2013 年 4 月投产，计划 2017 年度的销售额达到 13 亿日元（1 月 27 日）。
- ◆ 东丽（东证一部：3402）宣布，将在与青岛即发集团股份有限公司共同成立的合资公司——东丽医疗科技（青岛）股份有限公司的用地内（青岛即墨市）新建一家人工肾脏生产工厂。投资额约为 60 亿日元，计划从 2014 年下半年开始产品销售（1 月 31 日）。
- ◆ 三菱重工（东证一部：7011）宣布，将在北京市设立垃圾焚烧设备销售公司“菱重环境技术服务”，并于 2 月 1 日开始营业。此举旨在通过设立当地法人来扩大产品销量，以满足中国沿海地区对垃圾焚烧设备不断增长的需求。注册资金为 5000 万日元（1 月 31 日）。

【东京证券交易所】

- ◆ 东京证券交易所宣布，针对与大阪证券交易所的经营合并，已根据《禁止垄断法》向日本公正交易委员会提交了申请，此外还根据《产业活力再生及产业活动革新特别措施法》向日本内阁总理大臣提出了事业再构筑计划认定的申请（1 月 4 日）。

- ◆ 东京证券交易所宣布，为充实 ETF 和 ETN 的投资信息，将开始刊载《ETF 和 ETN 月报》。
东京证券交易所拥有超过 100 个品种的 ETF 和 ETN，《ETF 和 ETN 月报》将收集汇总出每个月成交额排名靠前的品种、成交额增长率排名靠前的品种、波动性大的品种等信息（1 月 13 日）。
- ◆ 受 2011 年 3 月发生的东日本大地震的影响，东京证券交易所决定暂时延长将买卖单位统一为 100 股和 1000 股的期限，但同时也宣布了将截止日期定为 2014 年 4 月 1 日的决定（1 月 19 日）。
- ◆ 东京证券交易所宣布，于 1 月 30 日开始在其网站上登载 TOPIX Leveraged Indexes 和 TOPIX Inverse Indexes 的信息（1 月 30 日）。

市场动向 (2011年11月~2012年1月)



从以下 URL 可以通过 PDF 文件形式阅览东京证券交易所月报的最新一期和以往各期。
<http://www.tse.or.jp/cn/market/index.html>

《免责声明》

本资料的目的,是以中文翻译的方式提供来株式会社东京证券交易所的主要简讯,不以指导投资为目的。另外,也不保证本资料内容的完整性和正确性。株式会社东京证券交易所对于因利用本资料内容而产生的任何损失概不负责,敬请注意。本资料内容的著作权属于株式会社东京证券交易所,未经许可禁止转载。