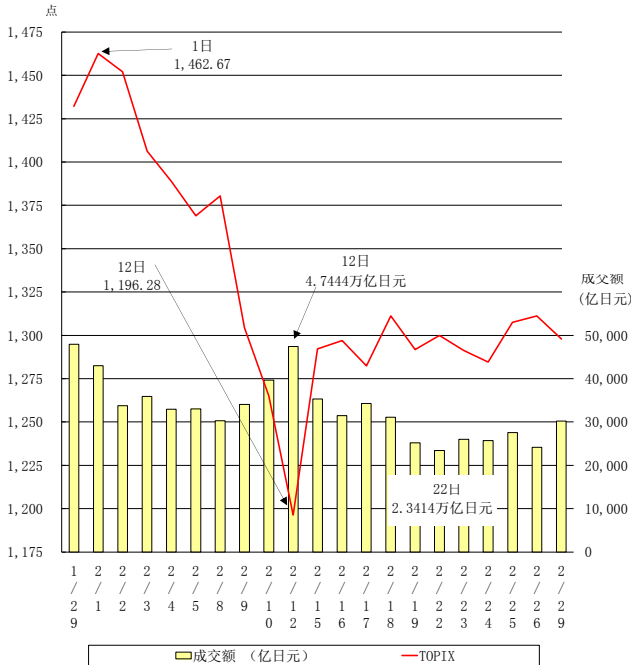
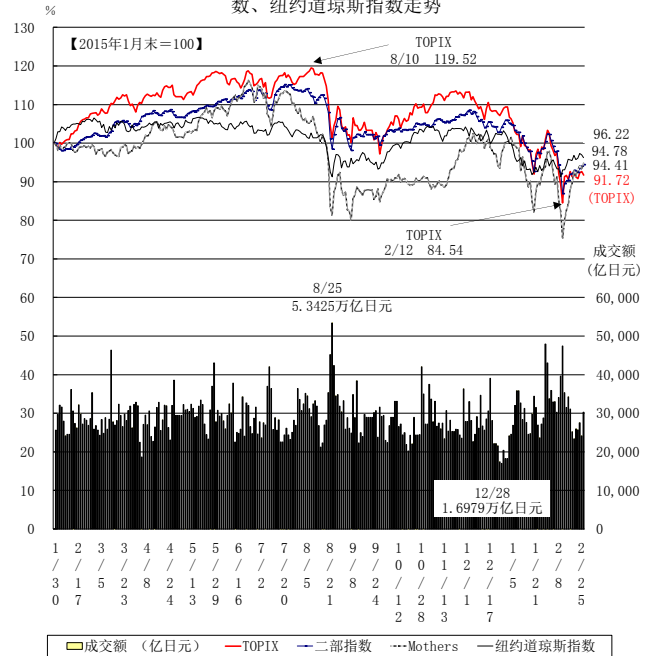


1. 股价、成交额

2月TOPIX以及市场一部成交额（包括ToSTNeT）走势



最近1年市场一部成交额以及TOPIX、二部指数、Mothers指数、纽约道琼斯指数走势



<指数>

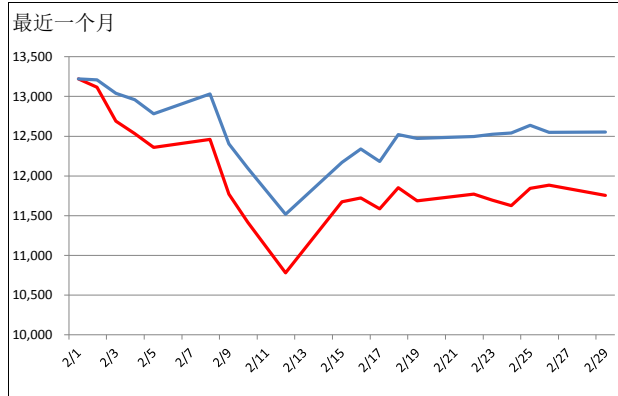
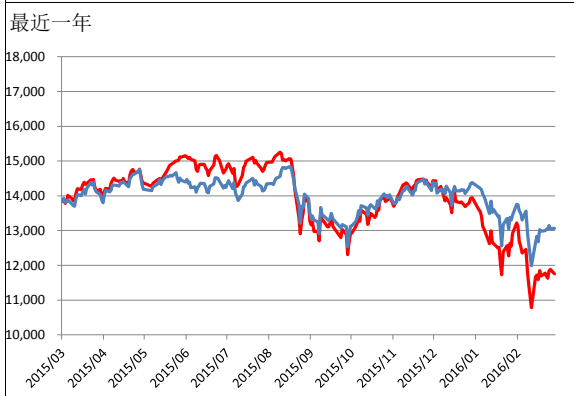
(单位: 点、美元、日元、%)

类型	2016/1/29	2016/2/29	涨跌值	涨跌幅	2015年				2016年			
					最高	日期	最低	日期	最高	日期	最低	日期
TOPIX	1,432.07	1,297.85	-134.22	-9.37	1,691.29	8/10	1,357.98	1/14	1,509.67	1/4	1,196.28	2/12
日经225	17,518.30	16,026.76	-1,491.54	-8.51	20,868.03	6/24	16,795.96	1/14	18,450.98	1/4	14,952.61	2/12
JPX日经指数400	12,917.43	11,755.65	-1,161.78	-8.99	15,251.93	8/10	12,308.20	1/7	13,597.24	1/4	10,780.40	2/12
二部股价指数	4,482.16	4,216.15	-266.01	-5.93	5,142.32	7/21	4,367.85	1/6	4,694.98	1/4	3,880.81	2/12
创业板指数	831.34	838.67	7.33	0.88	1,028.38	6/24	708.12	9/8	897.63	1/5	667.49	2/12
纽约道琼斯指数	16,466.30	16,697.29	230.99	1.40	18,312.39	5/19	15,666.44	8/25	17,158.66	1/5	15,660.18	2/11
日元/美元(参考)	121.00	113.40	-7.60	-6.28	125.35	6/8	116.41	1/16	121.00	1/29	111.97	2/24
长期利率(参考)	0.095	-0.065	-0.16	-	0.535	6/11	0.200	1/19	0.260	1/4	-0.070	2/26

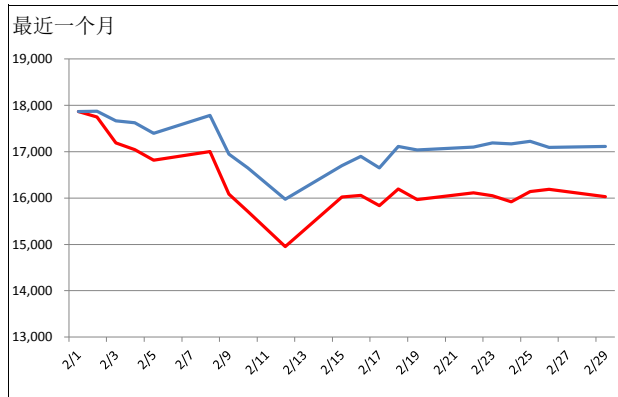
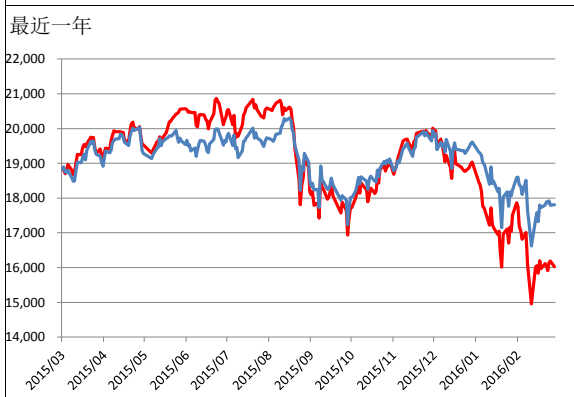
(注) 日元/美元汇率为东京外汇市场的收盘价, 日元/美元的最高点和最低点以日元为基准。

2. 主要指数、汇率等的走势

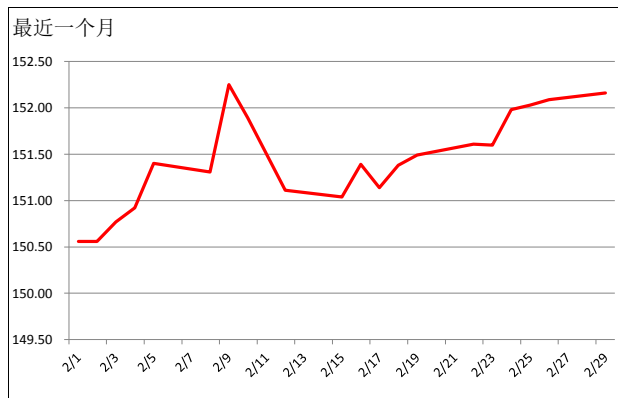
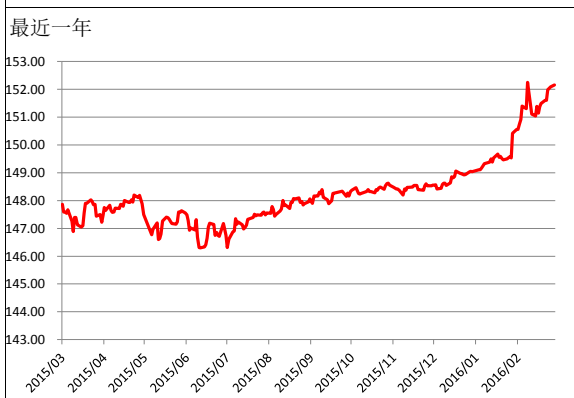
(1) JPX 日经指数400 红线：日元价格（左轴：点）；蓝线：考虑汇率价格（左轴：点）



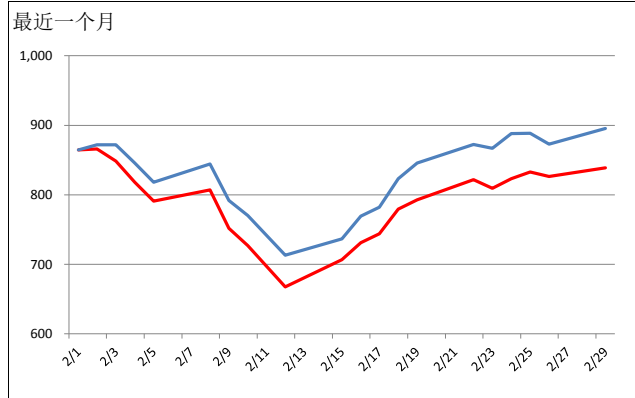
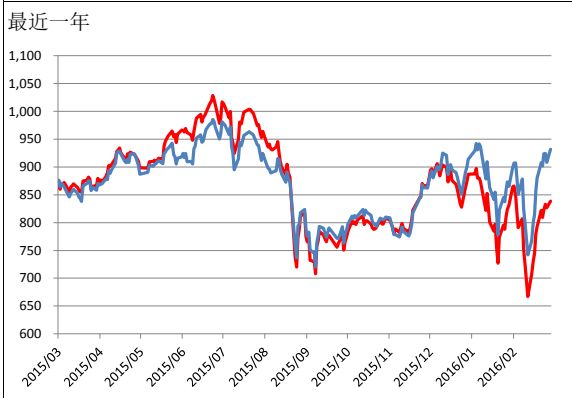
(2) 日经平均股价 红线：日元价格（左轴：日元）；蓝线：考虑汇率价格（左轴：日元）



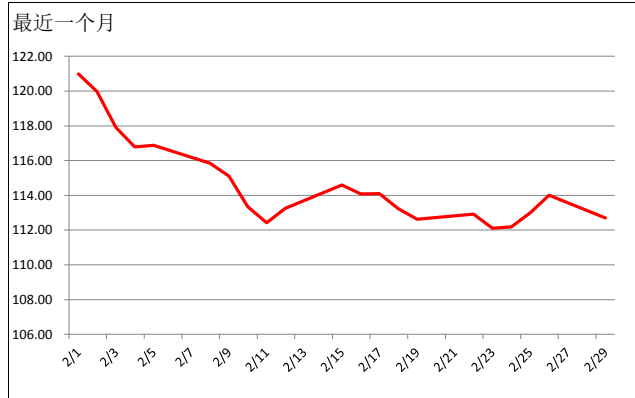
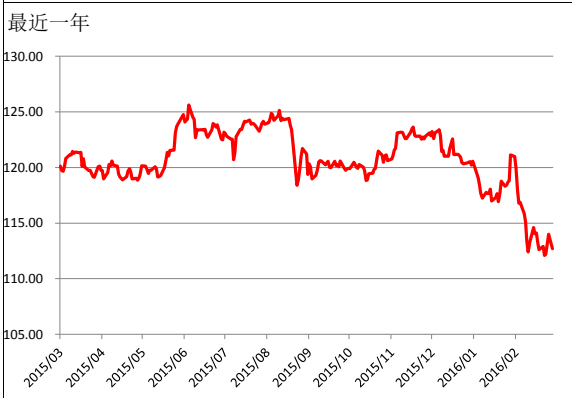
(3) 长期国债期货（第一个合约月份） 红线：日元价格（左轴：日元）



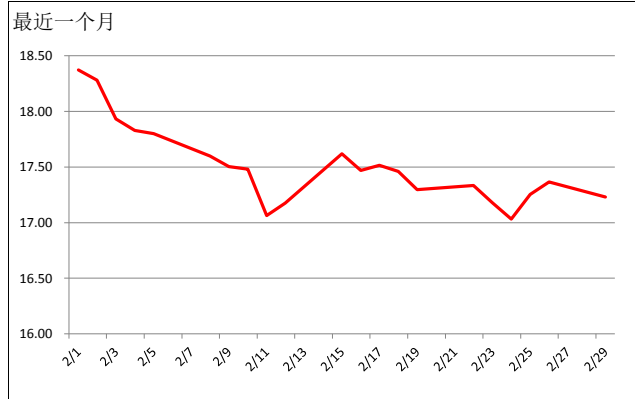
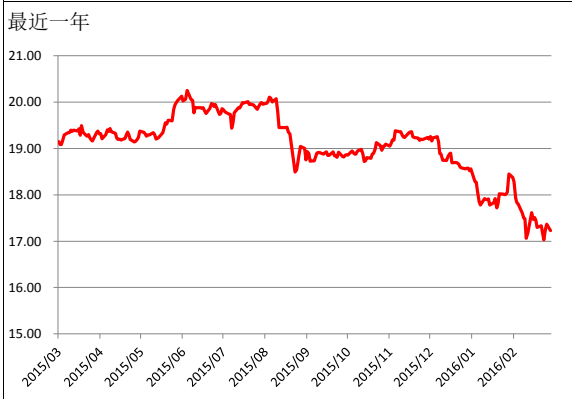
(4) 东证创业板 (Mothers) 指数 红线: 日元价格; 蓝线: 考虑汇率价格 (左轴: 点)



(5) 美元/日元



(6) 人民币/日元



3. TOPIX-17系列（17个行业） PER/PBR、涨跌率、成份股等

#	行业	PER (截至月)	PBR (截至月末)	涨跌率				排名前三的成份股		指数比重
				过去1个月	过去3个月	过去1年	过去5年	股票代码	股票名称	
1	食品	25.06	2.07	-9.45%	-5.38%	+7.94%	+117.92%	2914	日本烟草产业	29.68%
								2502	朝日集团控股株式会社	6.96%
								2503	麒麟控股	6.74%
2	能源资源	-	0.54	-12.90%	-24.06%	-27.92%	-32.14%	5020	JX控股公司	36.03%
								1605	国际石油开发帝石控股	31.90%
								5012	东燃通用石油公司	8.97%
3	建筑及材料	13.89	1.12	-12.88%	-16.39%	-5.07%	+59.96%	1925	大和房屋工业	11.49%
								1928	积水建房	7.74%
								1878	大东建托株式会社	7.19%
4	材料及化学	16.36	1.16	-12.18%	-19.38%	-14.20%	+38.84%	4452	花王	11.97%
								4063	信越化学工业	7.93%
								4901	富士胶片控股株式会社	7.56%
5	医药品	38.21	2.04	-5.45%	-9.46%	+3.02%	+92.72%	4502	武田药品工业	20.01%
								4503	安斯泰来制药	17.01%
								4528	小野药品工业	8.89%
6	汽车及运输机	9.07	1.02	-17.99%	-24.86%	-24.67%	+39.37%	7203	丰田汽车	35.31%
								7267	本田	12.51%
								7201	日产汽车	6.92%
7	钢铁及有色金属	12.28	0.63	-14.87%	-24.35%	-33.89%	-25.56%	5401	新日铁住金	23.79%
								5802	住友电气工业	14.66%
								5411	JFE 控股	10.00%
8	机械	14.63	1.16	-9.93%	-22.45%	-23.29%	+23.85%	6367	大金工业	12.65%
								6301	小松制作所	10.11%
								6273	日本SMC公司	9.40%
9	电机及精密机器	22.89	1.36	-9.46%	-23.00%	-22.73%	+14.20%	7751	佳能	6.83%
								6954	发那科株式会社	6.81%
								6758	索尼有限公司	6.75%
10	信息通信、服务及其他	18.52	1.62	-8.10%	-9.44%	-0.60%	+75.86%	9432	日本电信电话	13.91%
								9984	软银集团股份有限公司	11.83%
								9433	KDDI 株式会社	10.95%

11	电力及燃气	6.67	0.94	-7.87%	-13.14%	-2.81%	-29.56%	9531	东京瓦斯	13.54%
								9503	关西电力	11.78%
								9501	东京电力	11.29%
12	运输及物流	16.00	1.43	-7.84%	-8.83%	-5.52%	+68.41%	9020	东日本旅客铁道	15.75%
								9022	东海旅客铁道公司	15.73%
								9201	日本航空有限公司	6.72%
13	商社及批发	10.87	0.71	-7.86%	-16.30%	-13.81%	+12.54%	8058	三菱商事	16.50%
								8031	三井物产	14.33%
								8001	伊藤忠商事	12.71%
14	零售	23.94	1.59	-12.78%	-19.03%	-1.77%	+87.89%	3382	Seven & I 控股	19.92%
								9983	迅销	6.65%
								8267	日本永旺集团	6.45%
15	银行	7.19	0.47	-14.39%	-34.76%	-33.04%	+1.04%	8306	三菱日联金融集团	27.27%
								8316	三井住友金融集团	17.70%
								8411	瑞穗金融集团	16.35%
16	金融（除银行外）	11.03	0.78	-14.63%	-22.34%	-16.86%	+29.41%	8766	日本 Millea 控股	16.75%
								8591	欧力士株式会社	10.99%
								8725	MS&AD保险集团控股有限公司	9.65%
17	房产	20.07	1.49	-12.35%	-17.52%	-18.92%	+45.79%	8802	三菱地所	28.23%
								8801	三井不动产	25.22%
								8830	住友不动产	13.49%

4. 总市值排名前十的股票（日本国内股票）

序号	股票代码	股票名称（简称）	总市值（截至月末） 单位：亿日元
1	7203	丰田汽车	196,842
2	9437	NTT DOCOMO 公司	107,926
3	9432	日本电信电话	100,753
4	2914	日本烟草产业	89,800
5	9433	KDDI 株式会社	77,444
6	8306	三菱日联金融集团	68,946
7	9984	软银集团股份有限公司	66,925
8	6178	日本邮政控股有限公司	64,665
9	7182	日本邮政银行有限公司	55,080
10	7267	本田	52,296

5. 成交额排名前十的股票

(1) 日本国内股票

序号	股票代码	股票名称	成交额（月度）※单位：亿日元
1	7203	丰田汽车	17,924
2	9984	软银集团股份有限公司	17,783
3	8306	三菱日联金融集团	13,380
4	8316	三井住友金融集团	11,409
5	8411	瑞穗金融集团	8,843
6	6758	索尼有限公司	6,373
7	9983	迅销	6,123
8	4565	Sosei集团公司	5,939
9	6954	发那科株式会社	5,878
10	9432	日本电信电话	5,571

※仅场内交易

(2) 日本国内ETF

序号	股票代码	股票名称	成交额（月度）※单位：亿日元
1	1570	NOMU-NE FU 225 L	50,501
2	1357	NOMU-NE 225 INVS	6,152
3	1579	SIMP-NKY BUL 2ET	3,483
4	1321	NOMURA-NKY225ETF	3,011
5	1360	SMPL-NK AV B D E	1,838
6	1306	NOMURA-TOPIX ETF	1,639
7	1568	SIMP-TO BU 2X ET	1,130
8	1320	DAIWA-ETF 225	613
9	1330	NIKKO-ETF NKY225	609
10	1365	DAIW-ETF NK225 L	598

※仅场内交易

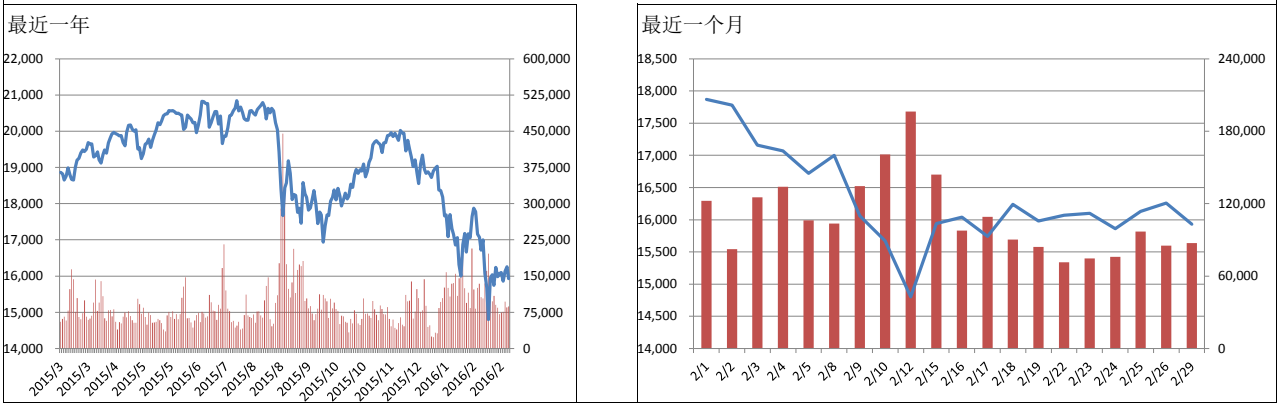
(3) 日本国内REIT

序号	股票代码	股票名称	成交额（月度）※单位：亿日元
1	8951	日本建筑基金股份有限公司	911
2	8952	日本房地产投资公司	868
3	8953	日本零售基金投资公司	666
4	3466	#N/A	538
5	3462	Nomura Real Estate Master Fund Inc	520
6	3283	日本普诺斯REIT有限公司	464
7	8985	日本酒店REIT投资公司	436
8	3292	AEON REIT投资有限公司	411
9	8954	Orix JREIT股份有限公司	399
10	3281	普洛斯日本房地产投资信托公司	396

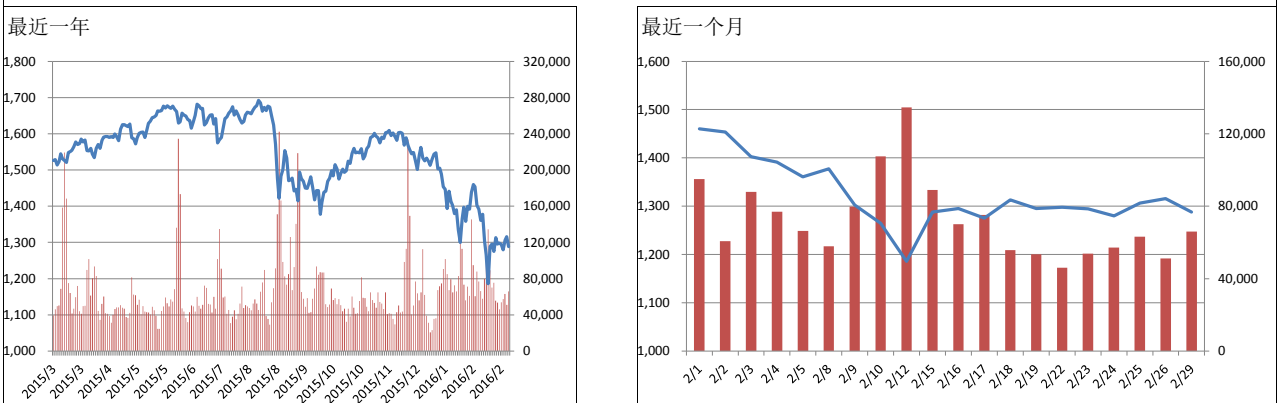
※仅场内交易

6. 主要期货的价格及交易量走势

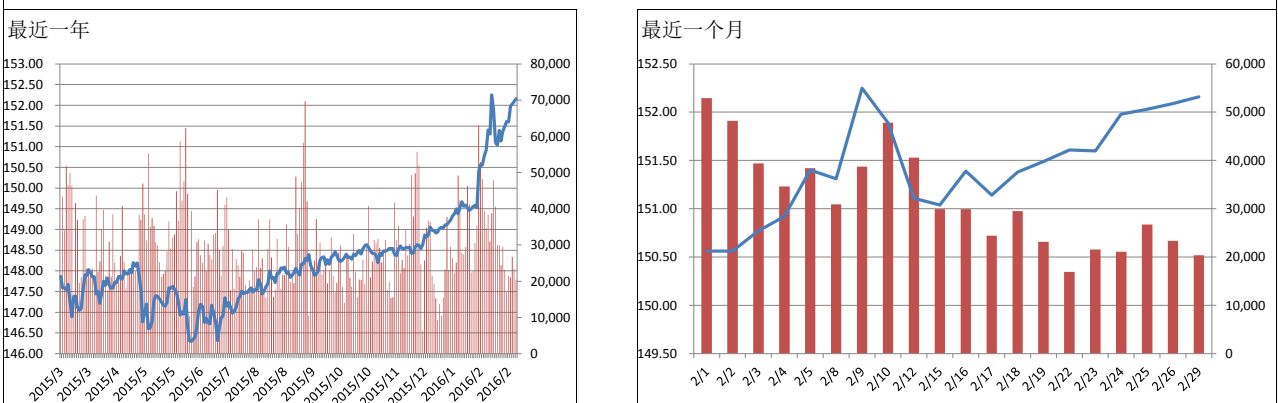
(1) 日经225期货（第一个合约月份） 折线图：价格（左轴：日元）；柱状图：成交量（右轴：手）



(2) TOPIX期货（第一个合约月份） 折线图：价格（左轴：点）；柱状图：成交量（右轴：手）



(3) 长期国债期货（第一个合约月份） 折线图：价格（左轴：日元）；柱状图：成交量（右轴：手）



7. IPO公司信息

#	上市日期	市场	股票代码	公司名称	业务内容
1	2016年2月24日	Mothers	3930	Hatena	UGC服务业务（社会性书签“Hatena书签”、博客“Hatena博客”等的开发、运营以及面向法人的内容营销服务、技术解决方案服务）

8. JPX的主要新闻

#	日期	新闻名称
	無	

9. 主要经济指标

月度发布指标

#	发布日期	经济指标		短评
		项目	结果	
1	2016年2月5日	12月景气动向指数（速报）		<p>12月的CI先行指数连续2个月下降。虽然用人需求有所增加，但受原油等商品价格下跌以及库存积压等因素影响，多个系列呈负增长。</p> <p>CI一致指数也连续两个月下降。虽然除有效招聘倍率（除大学毕业生）上升之外，中小企业出货量增加，但矿工业生产和生产产品、投资品等出货量减少，整体呈负增长。</p> <p>内阁府作出的走势判断仍为“停滞不前”。</p>
		◎CI先行指数	102.0 环比▲1.2点	
		◎CI一致指数	111.2 环比▲0.7点	
		◎CI滞后指数	115.6 环比±0.0点	
2	2016年2月10日	1月企业物价指数（速报）		<p>1月的国内企业物价指数连续10个月同比下降。虽然原油价格走低使得煤和石油产品以及化学制品降幅收窄，但仍然大幅压低了整体水平。</p> <p>出口物价指数（日元）受金属产品和化学制品等多种产品同比下降的影响，持续下跌。进口物价指数（日元）受石油、煤、天然气及金属、金属制品价格下跌的影响，持续大幅下跌。</p>
		◎国内企业物价指数	同比▲3.1% (环比▲0.9%)	
		◎出口物价指数（日元）	同比▲6.9% (环比▲2.7%)	
		◎进口物价指数（日元）	同比▲17.8% (环比▲5.3%)	
3	2016年2月17日	12月机械订单		<p>12月的机械订单（除船舶、电力外的民间需求）时隔2个月转为环比增长。从需求方来看，制造业连续两个月减少，而非制造业（除船舶、电力外）时隔2个月转为增长。受上个月反作用影响，除了金融业和保险业大幅增长外，通信业、运输业、邮政业等多个行业也有所增长。</p> <p>从季度来看，除第4季度较上季度增长+4.3%外，第1季度预期也将维持+8.6%的增势，因此内阁府作出的走势判断仍为“出现回升动向”。</p>
		◎民间需求（除船舶、电力外）	环比+4.2% (同比▲3.6%)	
		· 制造业	环比▲3.4% (同比▲13.1%)	
		· 非制造业（除船舶、电力外）	环比+8.5% (同比+3.3%)	

4	2016年2月18日	1月贸易统计 (速报)		<p>1月的贸易收支时隔两个月转为逆差。出口方面,除中东外所有地区减少,降幅增大。特别是受向亚洲出口的材料、机械等多种产品减少,以及中国春节较上年提前导致出口减少的影响,呈两位数大幅减少。</p> <p>而进口连续13个月减少。虽然从欧盟的进口额在医药品大幅增加的影响下连续4个月呈正增长,但原油价格下跌导致粗制油及液化天然气等持续减少,压低了整体水平。</p>
		◎贸易收支	▲6,459亿日元	
		◎出口	同比▲12.9%	
		◎进口	同比▲18.0%	
5	2016年2月26日	1月全国消费者物价指数		<p>1月的全国消费者物价指数(除生鲜食品外的综合指数)同比持平。不仅汽油等能源价格持续大幅下跌,除生鲜外的食品以及电视等教育娱乐耐用商品等也增速放缓。结果导致整体上涨幅度低于上月。</p>
		◎综合指数	同比±0.0%	
		◎除生鲜食品外的综合指数	同比±0.0%	
6	2016年2月29日	1月矿工业生产 (速报)		<p>1月的矿工业生产指数时隔3个月环比增长。虽然生产预测指数环比+7.6%低于预期,但通用机械、生产机械、业务机械工业以及智能手机等的电子零部件、元器件工业等诸多行业有大幅增长。</p>
		◎生产	环比+3.7%	
		◎出货	环比+3.4%	
		◎库存	环比▲0.3%	
		◎库存率	环比▲2.1%	

季度发布指标

#	发布日期	经济指标		短评
		项目	结果	
1	2016年2月15日	季度GDP速报 (2015年第4季度·1次速报值)		<p>2015年第4季度的实际GDP时隔两个季度转为负增长。</p> <p>从需求项目来看,民间需求方面,个人消费受工资增长停滞以及暖冬影响较上季度减少▲0.8%,大幅压低整体水平。设备投资在企业收益走高的背景下维持部分更新投资,较上季度+1.4%,连续两个季度增长。库存投资在原材料库存影响下进行库存调整,贡献度较上季度减少▲0.1个百分点。外需方面,贡献度较上季度增长+0.1个百分点。</p> <p>呈现正增长的原因是,在面向亚洲出口减少导致较上期呈负增长的背景下,进口在原油价格走低以及国内需求走弱的影响下进一步减少。</p>
		◎实际GDP	较上季度▲0.4% 较上季度年率▲1.4% (同比+0.5%)	
		◎名义GDP	较上季度▲0.3% 较上季度年率▲1.2% (同比+2.0%)	
		◎GDP平减指数	较上季度+0.1% (同比+1.5%)	

从以下URL可以通过PDF文件形式阅览日本交易所集团月报的最新一期和以往各期。

◀ <http://www.jpx.co.jp/chinese/markets/data/monthly/index.html>

免责声明

本资料的目的是,是以中文翻译的方式提供来自日本交易所集团的主要资讯,不以指导投资为目的。另外,也不保证本资料内容的完整性和正确性。日本交易所集团对于因利用本资料内容而产生的任何损失概不负责,敬请注意。本资料内容的著作权属于日本交易所集团,未经许可禁止转载。

(株)东京证券交易所 北京代表处

TEL:010-8517-1128 FAX:010-8517-1138 E-mail:tsebjrep@tsebjrep.com.cn