

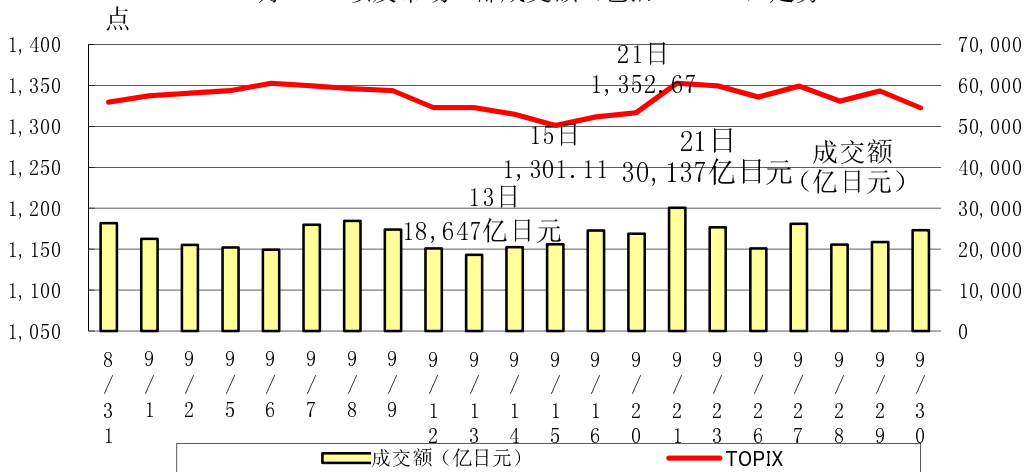
## 一、行情概况、股价、成交额

<行情概况>

### 【小幅回落】

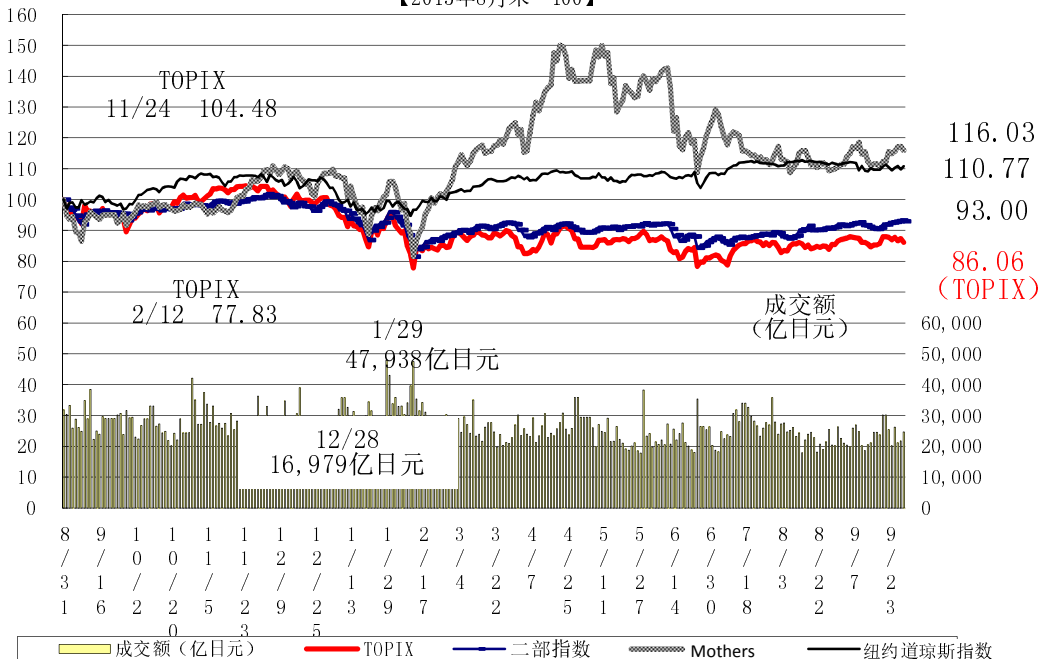
9月，股票市场在月初因中国经济形势改善、美国利率上调预期减弱等外部环境好转，呈现出坚挺态势。而日美金融政策决定会议召开后，则呈现出强烈的不明朗态势，出现了急剧下跌、反弹的情况。到月末时，尽管潜力股买入较多，但受原油价格下跌影响，市场抛售资源相关股等，导致行情急转直下。

9月TOPIX以及市场一部成交额（包括ToSTNeT）走势



最近1年市场一部成交额以及TOPIX、二部指数、Mothers指数、纽约道琼斯指数走势

【2015年8月末=100】



<指数>

(单位: 点、美元、日元、%)

分类	2016/8/31	2016/9/30	涨跌幅	涨跌率	2015年				2016年			
					最高	日期	最低	日期	最高	日期	最低	日期
TOPIX	1,329.5	1,322.78	-6.76	-0.51	1,691.29	8/10	1,357.98	1/14	1,509.67	1/4	1,196.28	2/12
日经225	16,887.4	16,449.84	-437.56	-2.59	20,868.03	6/24	16,795.96	1/14	18,450.98	1/4	14,952.02	6/24
JPX日经指数400	11,967.56	11,846.49	-121.07	-1.01	15,251.93	8/10	12,308.20	1/7	13,597.24	1/4	10,780.40	2/12
二部股价指数	4,377.05	4,426.12	49.07	1.12	5,142.32	7/21	4,367.85	1/6	4,694.98	1/4	3,880.81	2/12
Mothers指数	903.91	948.17	44.26	4.90	1,028.38	6/24	708.12	9/8	1,226.42	4/21	667.49	2/12
纽约道琼斯指数	18,400.88	18,308.15	-92.73	-0.50	18,312.39	5/19	15,666.44	8/25	18,636.05	8/15	15,660.18	2/11
纳斯达克综合指数	5,213.22	5,312.00	98.78	1.89	5,218.86	7/20	4,506.49	8/25	5,339.52	9/22	4,266.84	2/11
日元/美元(参考)	102.96	101.80	-1.16	-1.13	125.35	6/8	116.41	1/16	121.30	2/1	99.80	8/18
长期利率(参考)	-0.070	-0.085	-0.015	-	0.535	6/11	0.200	1/19	0.260	1/4	-0.295	7/27

(注) 日元/美元汇率为东京外汇市场的收盘价, 日元/美元的最高点和最低点以日元为基准。

## 二、各规模、各行业 PER、PBR

### 1. 合并

市场一部		【2016年9月末=100】							
种类	公司数量	单独				加权			
		PER	PBR	每股当期净利润	每股净利润	PER	PBR	归属母公司股东的当期净利润合计	总资产合计
	家	倍	倍	日元	日元	倍	倍	亿日元	亿日元
综合	1,970	16.9	1.0	14.74	240.77	16.1	1.1	310,208	4,498,535
大型股	99	19.5	1.6	31.69	394.17	15.1	1.1	173,304	2,327,086
中型股	399	17.9	1.2	21.19	317.48	17.4	1.1	99,069	1,551,789
小型股	1,465	15.9	0.9	11.89	210.45	17.2	1.0	37,807	619,369
综合(金融业除外)	1,832	17.9	1.1	14.02	224.57	17.8	1.3	249,462	3,505,399
制造业	894	19.2	1.0	14.46	265.01	17.9	1.3	142,688	1,978,295
非制造业	938	16.7	1.2	13.61	186.03	17.8	1.2	106,773	1,527,104
1 水产和农林业	7	18.7	1.3	9.58	140.10	18.5	1.3	278	3,978
2 矿业	7	26.9	0.4	6.44	422.22	70.1	0.4	227	39,310
3 建筑业	99	10.1	0.9	31.23	346.96	12.2	1.2	11,612	113,952
4 食品	76	24.9	1.5	14.73	243.90	24.3	2.1	10,932	126,326
5 纤维制品	39	15.8	0.8	13.23	275.43	16.6	1.1	2,038	31,228
6 纸浆造纸	11	21.5	0.7	11.75	371.19	21.1	0.6	611	20,038
7 化学	138	15.8	1.0	20.62	311.97	18.5	1.3	16,626	233,703
8 医药品	40	22.9	1.7	14.75	201.91	26.9	2.1	9,950	130,592
9 石油及煤炭产品	11	-	1.0	-6.12	178.94	-	0.7	-3,954	33,320
10 橡胶制品	11	13.1	1.2	24.30	274.68	10.5	1.1	4,075	37,423
11 玻璃及土石制品	32	16.6	0.7	13.98	332.47	18.4	0.9	2,263	44,168
12 钢铁	32	29.7	0.6	6.69	325.25	20.4	0.6	2,707	87,116
13 有色金属	24	33.0	0.8	8.02	331.08	18.9	0.8	1,970	49,468

14 金属制品	40	15.1	0.7	12.41	262.54	24.5	0.9	1,371	37,520
15 机械	131	14.9	1.0	16.12	241.78	16.7	1.3	13,507	176,946
16 电气产品	163	23.5	1.3	13.35	249.11	23.0	1.4	23,882	388,949
17 运输机械	63	14.7	0.8	14.40	253.70	9.7	1.0	50,510	484,951
18 精密机器	28	18.6	1.4	13.99	191.17	19.7	2.0	3,327	32,926
19 其他产品	55	24.3	1.0	10.74	260.61	33.2	1.5	2,870	63,613
20 电力及燃气	21	12.1	1.0	17.71	215.81	8.2	0.8	9,958	99,733
21 陆地运输业	40	16.5	1.3	27.47	348.25	15.2	1.5	12,615	132,205
22 海洋运输业	8	-	0.5	-23.71	277.08	-	0.5	-2,080	20,730
23 航空运输业	3	12.2	1.3	24.17	223.48	8.1	1.2	2,527	16,805
24 仓库及运输相关行业	22	15.7	0.8	17.77	367.74	15.4	0.7	704	14,680
25 信息及通信业	161	21.7	1.8	8.39	102.20	16.8	1.6	32,302	334,014
26 批发业	164	13.0	0.8	12.89	209.73	26.3	0.8	7,783	251,554
27 零售业	186	23.4	1.7	11.33	158.57	24.8	1.7	11,772	168,804
28 银行业	84	8.2	0.4	30.28	616.93	8.1	0.5	40,981	726,616
29 证券及商品期货交易业	23	10.7	0.7	11.60	173.61	10.9	0.7	3,756	56,153
30 保险业	9	12.1	0.9	18.22	252.34	10.5	0.7	9,769	145,406
31 其他金融业	22	10.3	0.8	17.21	218.45	11.0	1.1	6,238	64,959
32 房地产业	59	14.0	1.2	16.04	186.75	16.3	1.3	7,233	92,446
33 服务业	161	22.6	1.9	8.05	95.70	22.5	1.1	11,837	238,886

(注) 1. 统计对象中制作合并财务报表的公司的数值为合并数值; 未制作的公司的数值为单独的数值。  
2. “-”表示没有相应的数值, 或PER、PBR为负值的情况。PER在1000倍以上时, 用“\*”表示  
3. 制作本表时使用的归属母公司股东的当期净利润及净资产为2015年7月期-2016年6月期的实际数值。

市场二部		【2016年9月末=100】							
种类	公司数量	单独				加权			
		PER	PBR	每股当期净利润	每股净利润	PER	PBR	归属母公司股东的当期净利润合计	总资产合计
	家	倍	倍	日元	日元	倍	倍	百万日元	百万日元
综合	533	15.8	0.7	10.89	257.53	84.9	1.0	74,493	6,268,462
大型股	-	-	-	-	-	-	-	-	-
中型股	-	-	-	-	-	-	-	-	-
小型股	-	-	-	-	-	-	-	-	-
综合(金融业除外)	528	15.8	0.7	11.00	258.62	77.5	1.0	80,140	6,049,910
制造业	279	16.9	0.6	10.82	302.80	-	1.0	-82,138	3,498,948
非制造业	249	14.5	0.8	11.21	209.12	15.8	1.0	162,278	2,550,962
1 水产和农林业	-	-	-	-	-	-	-	-	-
2 矿业	-	-	-	-	-	-	-	-	-
3 建筑业	27	8.2	0.5	23.39	359.58	8.6	0.6	20,667	317,131
4 食品	28	23.7	0.9	11.38	304.17	24.7	1.1	14,785	336,747
5 纤维制品	12	-	0.5	-1.68	385.79	140.0	0.5	352	94,379
6 纸浆造纸	6	14.6	0.5	10.37	292.11	14.6	0.6	3,770	91,309
7 化学	38	12.6	0.6	17.43	397.41	11.5	0.6	27,997	564,425
8 医药品	1	30.0	1.2	18.07	440.19	30.0	1.2	375	9,134



7 化学	-	-	-	-	-	-	-	-	-
8 医药品	15	-	7.7	-7.35	27.43	-	7.3	-22,394	91,863
9 石油及煤炭产品	-	-	-	-	-	-	-	-	-
10 橡胶制品	-	-	-	-	-	-	-	-	-
11 玻璃及土石制品	-	-	-	-	-	-	-	-	-
12 钢铁	-	-	-	-	-	-	-	-	-
13 有色金属	-	-	-	-	-	-	-	-	-
14 金属制品	-	-	-	-	-	-	-	-	-
15 机械	3	5.5	1.5	12.88	48.41	5.8	1.2	2,341	11,067
16 电气产品	3	51.5	0.7	1.41	98.81	26.6	0.5	455	25,335
17 运输机械	-	-	-	-	-	-	-	-	-
18 精密机器	2	-	6.9	-3.98	14.56	-	11.4	-2,300	30,495
19 其他产品	2	-	1.4	-0.58	103.60	191.7	1.8	107	11,154
20 电力及燃气	-	-	-	-	-	-	-	-	-
21 陆地运输业	-	-	-	-	-	-	-	-	-
22 海洋运输业	-	-	-	-	-	-	-	-	-
23 航空运输业	-	-	-	-	-	-	-	-	-
24 仓库及运输相关行业	-	-	-	-	-	-	-	-	-
25 信息及通信业	79	92.8	5.2	1.90	34.01	255.5	5.1	3,554	178,853
26 批发业	4	44.0	7.3	3.66	22.14	30.4	4.9	775	4,825
27 零售业	18	92.9	5.0	1.52	27.95	49.1	5.1	3,037	29,144
28 银行业	-	-	-	-	-	-	-	-	-
29 证券及商品期货交易业	1	43.4	17.1	6.25	15.80	43.4	17.1	764	1,932
30 保险业	1	-	1.1	-0.86	30.74	-	1.1	-429	15,423
31 其他金融业	3	45.3	7.8	2.70	15.78	63.4	3.4	535	9,872
32 房地产业	12	11.7	1.7	7.11	50.25	8.6	1.8	11,036	52,583
33 服务业	68	42.0	4.8	4.12	36.08	15.2	3.7	67,753	275,796

(注)1. 统计对象中制作合并财务报表的公司的数值为合并数值；未制作的公司的数值为单独的数值。  
2. “-”表示没有相应的数值，或PER、PBR为负值的情况。PER在1000倍以上时，用“\*”表示  
3. 制作本表时使用的归属母公司股东的当期净利润及净资产为2015年7月期-2016年6月期的实际数值。

## 2. 单独

2016年9月末

种类	公司数量	单独				加权			
		PER	PBR	每股当期净利润	每股净利润	PER	PBR	当期净利润	净资产
	家	倍	倍	日元	日元	倍	倍	亿日元	亿日元
市场一部	1,786	22.7	1.3	10.91	197.64	21.7	1.6	201,991	2,683,794
市场二部	491	19.7	0.8	8.91	232.90	-	1.2	-174	47,063
Mothers	200	65.8	4.4	2.36	35.27	43.5	4.3	673	6,896

(注)1. “-”表示没有相应的数值，或PER、PBR为负值的情况。PER在1000倍以上时，用“\*”表示  
2. 制作本表时使用的归属母公司股东的当期净利润及净资产为2015年7月期-2016年6月期的实际数值。

### 三、东证指数月度指数报告

2016/9/30

#### 1. 各市场指数

指数名称	本月末	较上月末	
东证股价指数·TOPIX	1,322.78	-6.76	-0.51%
东证二部股价指数	4,426.12	+49.07	1.12%
东证 Mothers 指数	948.17	+44.26	4.90%
东证 REIT 指数	1,825.53	+1.99	0.11%

#### 2. 各规模指数

指数名称	本月末	较上月末	
TOPIX Core 30	626.33	-19.89	-3.08%
TOPIX Large 70	1,290.08	-9.31	-0.72%
TOPIX 100	843.84	-17.50	-2.03%
TOPIX Mid 400	1,514.95	+16.87	1.13%
TOPIX 500	1,025.53	-9.94	-0.96%
TOPIX Small	1,625.01	+58.45	3.73%
TOPIX 1000	1,247.52	-8.68	-0.69%
大型股	1,216.49	-25.22	-2.03%
中型股	1,594.11	+17.75	1.13%
小型股	2,399.01	+86.29	3.73%

#### 3. 风格指数

指数名称	本月末	较上月末	
TOPIX value	1,475.87	-33.17	-2.20%
TOPIX gross	1,712.86	+18.14	1.07%
TOPIX 500 value	1,429.33	-39.66	-2.70%
TOPIX 500 gross	1,704.21	+11.30	0.67%
TOPIX Small value	2,031.09	+50.50	2.55%
TOPIX Small gross	1,804.27	+82.97	4.82%

#### 4. 东证行业股价指数（33 个行业）（涨跌率排名）

指数名称	本月末	较上月末	
其他产品	2,047.53	+142.74	7.49%
水产和农林业	422.42	+28.02	7.10%
石油及煤炭产品	846.50	+52.12	6.56%
零售业	1,038.80	+57.06	5.81%
医药品	2,514.32	+130.10	5.46%
食品	1,756.50	+85.38	5.11%
批发业	1,093.56	+38.09	3.61%
橡胶制品	2,765.49	+80.88	3.01%
电力及燃气业	393.70	+9.10	2.37%
陆地运输业	1,836.44	+41.61	2.32%
建筑业	1,007.66	+17.87	1.81%
服务业	1,540.29	+24.73	1.63%
矿业	262.59	+3.36	1.30%
信息及通信业	2,941.67	+21.70	0.74%
纤维制品	653.38	+3.21	0.49%
金属制品	1,060.29	+1.61	0.15%
精密机器	4,117.85	-17.43	-0.42%
机械	1,415.50	-10.26	-0.72%
海洋运输业	277.98	-2.23	-0.80%
化学	1,401.97	-14.39	-1.02%
仓库及运输相关行业	1,358.91	-15.44	-1.12%
纸浆造纸	413.98	-5.83	-1.39%
电气产品	1,693.05	-32.58	-1.89%
房地产业	1,209.99	-23.37	-1.89%
其他金融业	526.44	-13.55	-2.51%
有色金属	826.44	-21.44	-2.53%
玻璃及土石制品	873.73	-31.12	-3.44%

航空运输业	233.23	-10.83	-4.44%
钢铁	445.67	-24.62	-5.24%
保险业	723.30	-44.98	-5.85%
运输机械	2,475.15	-160.13	-6.08%
证券及商品期货交易业	298.98	-20.53	-6.43%
银行业	144.47	-11.38	-7.30%

#### 5. TOPIX-17 系列（涨跌率排名）

指数名称	本月末	较上月末	
TOPIX-17 零售	180.46	+9.91	5.81%
TOPIX-17 医药品	194.37	+10.06	5.46%
TOPIX-17 食品	300.93	+14.73	5.15%
TOPIX-17 能源资源	99.50	+4.23	4.44%
TOPIX-17 商社及批发	265.71	+9.25	3.61%
TOPIX-17 电力及燃气	65.20	+1.51	2.37%
TOPIX-17 信息通信、服务及其他	174.43	+3.19	1.86%
TOPIX-17 运输及物流	148.50	+1.91	1.30%
TOPIX-17 建筑及材料	208.23	+1.07	0.52%
TOPIX-17 机械	278.96	-2.02	-0.72%
TOPIX-17 材料及化学	187.83	-1.66	-0.88%
TOPIX-17 电机及精密机器	134.10	-2.36	-1.73%
TOPIX-17 房产	253.09	-4.89	-1.90%
TOPIX-17 钢铁及有色金属	176.73	-7.55	-4.10%
TOPIX-17 金融（除银行外）	99.99	-5.33	-5.06%
TOPIX-17 汽车及运输机	185.36	-10.47	-5.35%
TOPIX-17 银行	92.91	-7.32	-7.30%

#### 6. 东证综合指数系列

指数名称	本月末	较上月末	
TOPIX 综合	1,672.47	-8.53	-0.51%
TOPIX 综合 1500	1,670.71	-9.77	-0.58%
东证二部综合指数	2,362.60	+26.18	1.12%
东证创业板综合指数	2,821.86	+135.00	5.02%

#### 7. JASDAQ INDEX Series

指数名称	本周末	较上月末	
JASDAQ INDEX	113.40	+2.53	2.28%
JASDAQ INDEX (Standard)	243.06	+5.18	2.18%
JASDAQ INDEX (Growth)	203.80	+10.04	5.18%
J-Stock Index	2,372.41	+75.70	3.30%
JASDAQ-TOP20	3,462.58	+140.42	4.23%

## 四、市值排名表（2016年9月末）

市场一部			
排名	股票代码	名称	市值
1	7203	丰田汽车	192,902
2	9437	NTT docomo	101,417
3	9433	KDDI	81,628
4	9984	软银集团	78,307
5	8306	三菱 UFJ 金融集团	71,566

市场二部			
排名	股票代码	名称	市值
			亿日元
1	6753	夏普	6,727
2	7747	朝日 INTECC	2,955
3	2412	Benefit One	1,428
4	9708	帝国饭店	1,255
5	7412	爱特姆	1,243

Mothers			
排名	股票代码	名称	市值
			亿日元
1	4565	Sosei 集团	2,992
2	2121	Mixi	2,976
3	7779	CYBERDYNE	2,163
4	4593	Healios	877
5	4592	SanBio	670

JASDAQ Standard			
排名	股票代码	名称	市值
			亿日元
1	2702	日本麦当劳控股	3,962
2	2782	Seria	3,075
3	6324	Harmonic Drive Systems	2,779
4	6425	UNIVERSAL ENTERTAINMENT	2,398
5	4628	SK 化研	1,661

JASDAQ Gross			
排名	股票代码	名称	市值
			亿日元
1	7774	Japan Tissue Engineering	536
2	4978	REPROCELL	284
3	4572	Carna Biosciences	217
4	2388	Wedge Holdings	207
5	3625	Techfirm Holdings	167

## 五、成交额排名前十的股票

### 1. 各股票成交额排名表（2016年9月）

市场一部			
排名	股票代码	名称	成交额（百万日元）
1	9984	软银集团	1,949,179
2	7974	任天堂	1,762,240
3	7203	丰田汽车	1,497,650
4	8306	三菱 UFJ 金融集团	917,402
5	8028	Family Mart	814,970



市场二部			
排名	股票代码	名称	成交额
			百万日元
1	6753	夏普	87,814
2	3647	G Three Holdings	53,147
3	7747	朝日 INTECC	49,563
4	5289	Haneda Zenith Holdings	35,870
5	2354	安川信息系统	31,662

Mothers			
排名	股票代码	名称	成交额
			百万日元
1	4565	Sosei 集团	444,996
2	6050	E-Guardian	107,238
3	7779	CYBERDYNE	106,802
4	3664	Mobcast	106,179
5	2121	Mixi	73,394

JASDAQ Standard			
排名	股票代码	名称	成交额
			百万日元
1	6658	Shirai 电子工业	58,784
2	2340	极乐汤	57,929
3	2702	日本麦当劳控股	40,467
4	4293	Septeni Holdings	27,046
5	7162	ASTMAX	21,849

JASDAQ Gross			
排名	股票代码	名称	成交额
			百万日元
1	4572	Carna Biosciences	16,783
2	2321	SOFTFRONT Holdings	12,674
3	3777	GEONEXT	8,818
4	3625	TechFirm Holdings	7,235
5	4978	ReproCELL	4,540

## 2. 日本国内 ETF

排名	代码	名称	交易市场
1	1570	日经杠杆 ETF	1, 972, 749, 234, 320
2	1357	日经 2 倍反向	322, 419, 852, 085
3	1579	日经杠杆 2 倍	143, 540, 469, 500
4	1321	225 投信	124, 810, 982, 630
5	1360	2 倍反向日经	94, 818, 977, 100

## 3. REITS

排名	代码	名称（投资法人名称）	用途区分	月度成交额 （百万日元）
1	3462	Nomura Real Estate Master Fund. Inc.	综合型	47, 055
2	8952	Japan Real Estate Investment Corporation	办公	40, 924
3	3269	Japan Real Estate Investment Corporation	住宅	40, 554
4	8954	ORIX JREIT Inc.	综合型	40, 260
5	8951	Nippon Building Fund Inc.	办公	39, 081

## 六、IPO 公司信息

#	上市日期	市场	股票代码	公司名称	业务内容
1	2016 年 9 月 2 日	Mothers	6532	BayCurrent Consulting	以①战略商务咨询；②IT 咨询；③系统整合为主要服务的综合咨询论坛
2	2016 年 9 月 14 日	Mothers	6533	Digital Identity	以应用型广告、SEO 咨询、创意服务为主要服务的数据市场营销业务、应用的策划、开发与运营的生命科技业务

3	2016年9月14日	Mothers	3939	Kanamic Network	专注于医疗看护领域的云服务项目及其配套服务
4	2016年9月14日	Mothers	3547	田中炸串	炸串居酒屋“田中炸串”的直营及特许加盟运营业务
5	2016年9月16日	JQ Standard	3940	Nomura System Corporation	SAP ERP 的引进咨询及维护服务等 ERP 解决方案业务
6	2016年9月26日	Mothers	3960	Value Design	提供服务器管理型储值卡、礼品卡系统并销售相关设备、卡片等
7	2016年9月27日	Mothers	3962	CHANGE	充分运用移动性、IoT 大数据、云、安全等技术提供服务,并提供培养 IT 人才的培训 (NEW-IT 转型业务)
8	2016年9月27日	Mothers	3961	SILVER EGG TECHNOLOGY	基于人工智能 (AI) 技术开发并提供网络营销服务
9	2016年9月29日	Mothers	3963	Synchro Food	以主力网站“餐饮店.COM”为中心,运营联系餐饮店开店、创业者及餐饮店经营者和涉及餐饮店的各经营者的媒体平台
10	2016年9月30日	Mothers	3474	G-FACTORY	向开展餐饮店等店面型服务的企业提供经营支持并运营餐饮店“名代 宇奈 toto”

## 七、 JPX 的主要新闻

#	日期	新闻名称
1	2016年9月7日	日美欧及新兴国家共同参与的 20 国集团（G20）首脑会议（杭州峰会）通过了旨在实现世界经济可持续增长的首脑宣言，并顺利闭幕。会议强调要开展高质量的基础设施投资等灵活的财政政策。会议还提到了汇率稳定的重要性。

从以下 URL 可以通过 PDF 文件形式阅览日本交易所集团月报的最新一期和以往各期。

<http://www.jpx.co.jp/chinese/markets/data/monthly/index.html>

### 《免责声明》

本资料的目的，是以中文翻译的方式提供来自日本交易所集团的主要简讯，不以指导投资为目的。另外，也不保证本资料内容的完整性和正确性。日本交易所集团对于因利用本资料内容而产生的任何损失概不负责，敬请注意。本资料内容的著作权属于日本交易所集团，未经许可禁止转载。

(株) 东京证券交易所 北京代表处

TEL:010-8517-1128 FAX:010-8517-1138 E-mail:tsebjrep@tsebjrep.com.cn

