



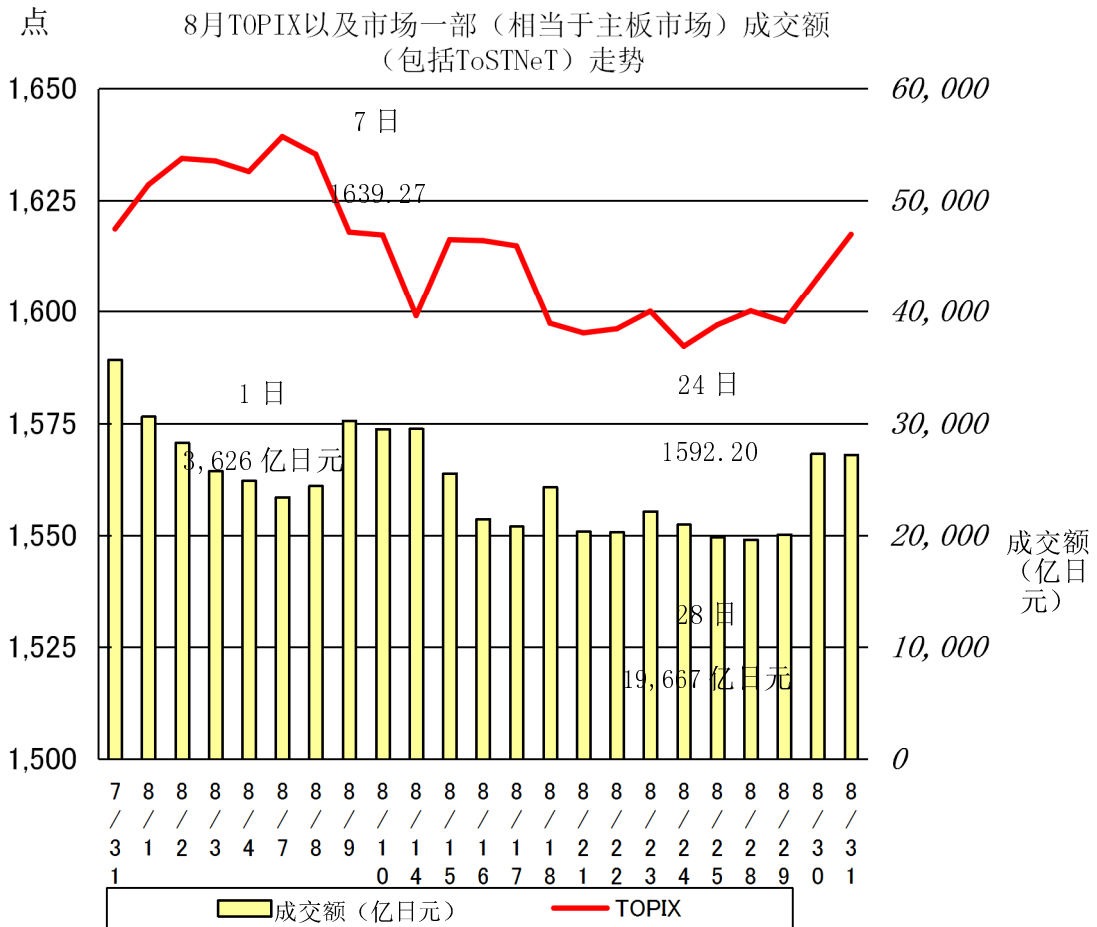
2017年8月月报

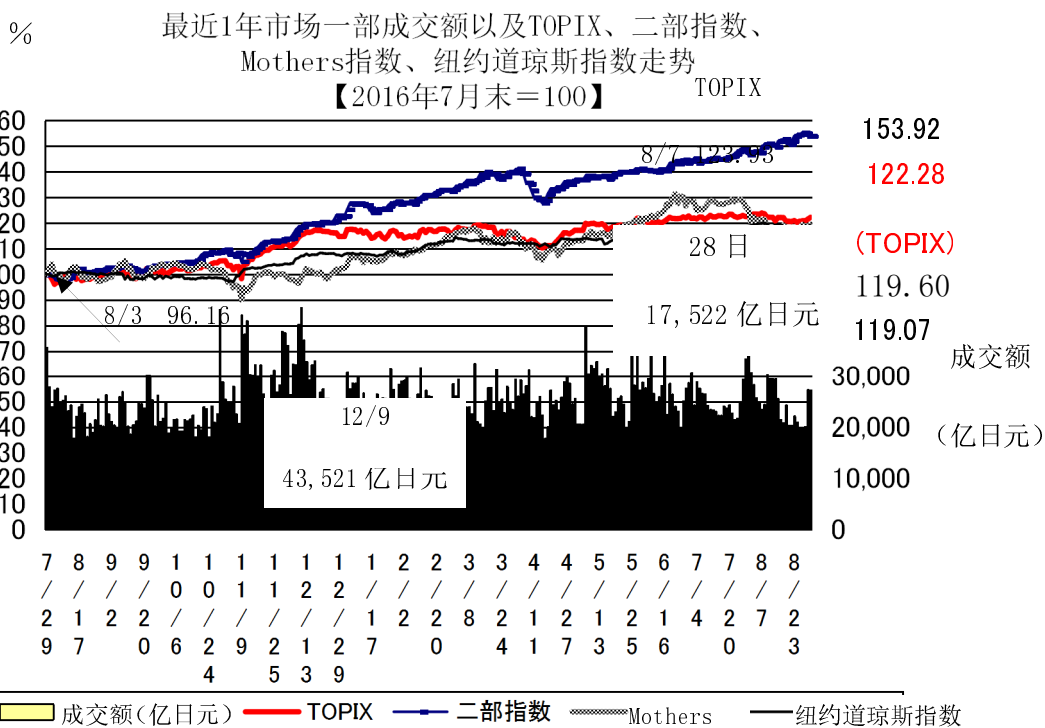
一、行情概况、股价、成交额

<行情概况>

【小幅下跌】

8月的股市受日本国内主力企业决算表现良好、美股上涨等因素影响，开局呈坚挺态势。之后，由于朝鲜局势等地缘政治风险升高、美国总统特朗普针对白人至上主义所采取的言行导致美国政治上的混乱散布，日本股市呈下跌态势，但由于月底之前外汇兑日元汇率呈现日元走低态势，最终缩小了下跌幅度。





<指数> (单位:点、美元、日元、%)

分类	2017/7 /31	2017/8 /31	涨跌幅	涨跌 率	2016年				2017年			
					最高	日期	最低	日期	最高	日期	最低	日期
TOPIX	1,618.61	1,617.41	-1.20	-0.07	1,552.36	12/20	1,196.28	2/12	1,639.27	8/7	1,459.07	4/14
日经225 225种	19,925.18	19,646.24	-278.94	-1.40	19,494.53	12/20	14,952.02	6/24	20,230.41	6/20	18,335.63	4/14
JPX日经 指数400	14,389.93	14,324.41	-65.52	-0.46	13,912.64	12/20	10,780.40	2/12	14,570.62	8/7	13,086.35	4/14
二部股 价指 数	6,248.17	6,555.66	307.49	4.92	5,239.83	12/28	3,880.81	2/12	6,616.59	8/28	5,290.33	1/18
Mothers 指数	1,154.52	1,100.80	-53.72	-4.65	1,226.42	4/21	667.49	2/12	1,209.96	6/22	955.09	1/4
纽约道琼 斯指数	21,891.12	21,948.10	56.98	0.26	19,974.62	12/20	15,660.18	2/11	22,118.42	8/7	19,732.40	1/19
纳斯达克 综合指数	6,348.12	6,428.66	80.54	1.27	5,487.44	12/27	4,266.84	2/11	6,428.66	8/31	5,429.08	1/3
日元/美元 (参考)	110.55	110.50	-0.05	-0.05	121.30	2/1	99.80	8/18	117.93	1/4	108.30	4/17
长期利率 (参考)	0.075	0.010	-0.065	-86.67	0.260	1/4	-0.295	7/27	0.110	2/2	0.000	8/29

(注) 日元/美元汇率为东京外汇市场的收盘价，日元/美元的最高点和最低点以日元为基准。

二、各规模、各行业 PER、PBR

1. 合并

市场一部（相当于主板市场）						2017年8月末			
种类	公司数量 家	单独				加权			
		PER 倍	PBR 倍	每股当期净利润 日元	每股净利润 日元	PER 倍	PBR 倍	归属母公司股东的当期净利润合计 亿日元	总资产合计 亿日元
综合	2,019	19.2	1.3	15.25	232.02	17.3	1.3	351,310	4,705,611
大型股	99	20.5	1.8	32.14	361.61	14.7	1.3	210,840	2,432,628
中型股	399	20.2	1.4	21.12	308.58	21.9	1.3	96,626	1,617,121
小型股	1,520	18.5	1.1	12.62	203.63	19.2	1.3	43,837	655,833
综合（金融业除外）	1,880	20.0	1.4	14.85	215.95	18.6	1.5	290,186	3,670,605
制造业	897	20.3	1.3	16.14	252.82	19.8	1.5	159,045	2,044,725
非制造业	983	19.5	1.5	13.66	182.31	17.1	1.4	131,140	1,625,879
1 水产和农林业	7	14.8	1.4	14.48	156.15	15.0	1.4	434	4,599
2 矿业	7	-	0.5	-1.86	428.80	48.5	0.5	378	39,633
3 建筑业	100	12.1	1.1	31.73	347.82	12.5	1.5	14,544	124,689
4 食品	79	22.5	1.6	16.80	230.47	23.2	2.3	12,749	128,959
5 纤维制品	39	26.0	0.9	9.32	270.19	18.0	1.2	2,203	32,778
6 纸浆造纸	12	16.3	0.8	14.75	301.09	16.6	0.8	974	21,334
7 化学	140	16.9	1.4	22.86	280.53	19.0	1.7	22,035	246,958
8 医药品	39	24.0	1.7	15.42	214.34	27.1	2.1	10,396	132,496
9 石油及煤炭产品	10	7.6	1.0	18.45	140.94	9.3	1.0	3,449	33,869
10 橡胶制品	11	14.8	1.3	26.28	292.46	15.6	1.4	3,494	38,150
11 玻璃及土石制品	32	17.1	1.0	17.85	301.23	20.1	1.2	2,694	45,333
12 钢铁	32	18.2	0.7	13.78	340.73	21.0	0.8	3,363	91,950
13 有色金属	24	18.0	1.1	19.97	319.64	19.9	1.0	2,647	51,864
14 金属制品	41	12.7	0.9	17.08	250.70	18.2	1.1	2,360	38,813
15 机械	135	21.3	1.3	14.55	236.34	21.8	1.6	13,295	182,855
16 电气产品	158	25.9	1.6	14.62	236.20	27.0	1.9	27,217	391,542
17 运输机械	62	21.7	1.0	11.12	235.46	12.4	1.1	44,845	506,598
18 精密机器	30	23.5	1.7	12.09	170.65	26.4	2.5	3,172	33,894
19 其他产品	53	21.1	1.2	15.47	277.90	29.2	1.8	4,145	67,325
20 电力及燃气	21	16.7	1.0	13.07	222.19	12.3	0.9	7,677	106,584
21 陆地运输业	41	16.4	1.4	30.96	363.29	15.3	1.5	14,442	147,377
22 海洋运输业	8	-	0.8	-33.02	246.38	-	0.7	-3,917	17,277
23 航空运输业	3	16.8	1.5	22.47	244.76	10.7	1.4	2,624	19,414

24 仓库及运输相关行业	24	31.5	0.9	9.89	359.99	31.1	0.9	424	15,179
25 信息及通信业	172	23.5	2.2	9.68	102.11	14.2	1.7	44,381	359,972
26 批发业	168	16.2	1.0	13.68	212.15	12.0	1.0	21,953	275,224
27 零售业	194	26.4	1.9	11.70	160.40	28.5	1.9	11,726	176,977
28 银行业	86	11.5	0.5	24.04	591.76	10.4	0.5	39,922	759,608
29 证券及商品期货交易业	22	16.4	0.9	9.61	182.59	11.5	0.9	4,465	57,556
30 保险业	9	13.5	1.0	20.06	262.75	11.5	0.8	10,895	148,783
31 其他金融业	22	11.7	0.9	19.03	235.61	13.8	1.2	5,840	69,057
32 房地产业	62	12.9	1.4	15.28	144.98	15.7	1.3	8,358	98,903
33 服务业	176	26.3	2.3	7.99	91.57	39.0	1.3	8,111	240,046

(注) 1. 统计对象中制作合并财务报表的公司的数值为合并数值；未制作的公司的数值为单独的数值。

2. “-”表示没有相应的数值，或PER、PBR为负值的情况。PER在1000倍以上时，用“*”表示

3. 制作本表时使用的归属母公司股东的当期净利润及净资产为2016年6月期-2017年5月期的实际数值。

市场二部（相当于中小板市场）										2017年8月末
种类	公司数量	单独				加权				总资产合计
		PER	PBR	每股当期净利润	每股净利润	PER	PBR	归属母公司股东的当期净利润合计	总净资产合计	
		倍	倍	日元	日元	倍	倍	百万日元		
综合	525	16.3	0.9	13.24	251.50	-	1.6	-614,224	6,476,645	
大型股	-	-	-	-	-	-	-	-	-	
中型股	-	-	-	-	-	-	-	-	-	
小型股	-	-	-	-	-	-	-	-	-	
综合（金融业除外）	518	16.2	0.9	13.40	254.25	-	1.6	-608,879	6,274,020	
制造业	271	15.3	0.8	15.96	302.16	-	1.9	-772,566	3,634,080	
非制造业	247	17.7	0.9	10.59	201.68	20.9	1.3	163,687	2,639,940	
1 水产和农林业	-	-	-	-	-	-	-	-	-	
2 矿业	-	-	-	-	-	-	-	-	-	
3 建筑业	28	9.0	0.6	21.01	302.14	9.5	0.8	28,416	359,102	
4 食品	27	15.2	1.0	19.31	285.15	21.6	1.3	20,877	352,424	
5 纤维制品	12	-	0.7	-9.00	381.92	-	0.7	-526	93,077	
6 纸浆造纸	5	11.6	0.7	16.66	282.34	14.3	0.7	4,295	89,073	
7 化学	37	10.9	0.8	26.68	376.24	12.8	0.8	37,920	580,028	
8 医药品	1	51.7	1.3	11.57	447.42	51.7	1.3	240	9,284	
9 石油及煤炭产品	2	16.2	0.7	14.73	342.90	10.2	0.7	2,558	37,801	
10 橡胶制品	6	17.1	1.6	27.53	288.05	-	0.8	-885	140,723	
11 玻璃及土石制品	13	-	0.8	-1.26	187.17	27.1	1.1	5,141	132,482	
12 钢铁	9	15.7	0.5	8.70	254.68	20.0	0.6	2,589	93,726	
13 有色金属	7	13.2	1.0	14.42	189.75	18.6	0.9	3,295	69,829	
14 金属制品	25	8.9	0.7	31.28	408.47	8.6	0.7	24,840	309,457	

15 机械	45	17.0	0.8	13.17	292.30	17.1	0.9	27,078	499,442
16 电气产品	40	21.7	1.1	9.10	179.85	-	13.1	-961,126	269,251
17 运输机械	18	13.4	0.7	22.76	446.68	11.9	0.7	40,900	668,382
18 精密机器	5	16.9	1.0	15.11	254.19	41.1	3.9	10,111	105,829
19 其他产品	19	13.4	0.6	13.05	288.65	18.7	1.0	10,126	183,272
20 电力及燃气	2	8.7	0.4	48.21	1,096.34	8.6	0.4	5,116	113,571
21 陆地运输业	11	10.5	0.7	24.11	371.67	11.1	0.8	15,711	230,823
22 海洋运输业	4	17.4	0.4	16.25	660.30	22.1	0.5	1,033	50,603
23 航空运输业	2	7.2	1.9	35.49	136.46	11.2	1.8	2,600	16,249
24 仓库及运输相关行业	10	9.9	0.5	23.70	478.56	11.2	0.5	4,403	89,928
25 信息及通信业	33	25.7	1.7	5.56	85.28	32.0	2.4	10,556	138,060
26 批发业	51	13.8	0.7	12.97	271.38	15.5	0.8	40,982	749,816
27 零售业	45	646.5	1.5	0.19	80.04	50.0	1.8	15,762	426,270
28 银行业	-	-	-	-	-	-	-	-	-
29 证券及商品期货交易业	4	24.8	2.2	2.28	25.37	27.8	2.0	1,805	25,339
30 保险业	1	55.0	10.8	2.48	12.63	55.0	10.8	424	2,158
31 其他金融业	2	*	0.8	0.05	112.58	-	0.7	-7,574	175,128
32 房地产业	17	11.7	1.6	9.17	68.20	14.6	2.8	10,579	54,044
33 服务业	44	43.1	2.1	6.45	135.43	32.2	2.2	28,527	411,473

(注) 1. 统计对象中制作合并财务报表的公司的数值为合并数值；未制作的公司的数值为单独的数值。

2. “-”表示没有相应的数值，或PER、PBR为负值的情况。PER在1000倍以上时，用“*”表示

3. 制作本表时使用的归属母公司股东的当期净利润及净资产为2016年6月期-2017年5月期的实际数值。

Mothers (相当于创业板市场)		2017年8月末							
种类	公司数量	单独				加权			
		PER	PBR	每股当期净利润	每股净利润	PER	PBR	归属母公司股东的当期净利润合计	总资产合计
	家	倍	倍	日元	日元	倍	倍	百万日元	百万日元
综合	238	102.4	5.8	2.04	36.20	60.2	4.9	76,836	941,410
大型股	-	-	-	-	-	-	-	-	-
中型股	-	-	-	-	-	-	-	-	-
小型股	-	-	-	-	-	-	-	-	-
综合(金融业除外)	232	103.4	5.8	2.05	36.66	57.6	4.9	77,874	909,642
制造业	31	-	3.5	-7.14	39.84	-	5.0	-35,145	204,942
非制造业	201	64.4	6.2	3.46	36.17	30.7	4.9	113,019	704,700
1 水产和农林业	-	-	-	-	-	-	-	-	-
2 矿业	-	-	-	-	-	-	-	-	-
3 建筑业	5	24.1	3.5	5.22	35.90	24.2	3.5	2,224	15,363
4 食品	1	-	10.0	-45.72	8.51	-	10.0	-591	110

5 纤维制品	-	-	-	-	-	-	-	-	-
6 纸浆造纸	-	-	-	-	-	-	-	-	-
7 化学	-	-	-	-	-	-	-	-	-
8 医药品	17	-	6.5	-9.14	22.12	-	6.0	-32,042	98,795
9 石油及煤炭产品	-	-	-	-	-	-	-	-	-
10 橡胶制品	-	-	-	-	-	-	-	-	-
11 玻璃及土石制品	-	-	-	-	-	-	-	-	-
12 钢铁	-	-	-	-	-	-	-	-	-
13 有色金属	1	26.0	1.7	4.57	69.66	26.0	1.7	119	1,814
14 金属制品	-	-	-	-	-	-	-	-	-
15 机械	3	-	4.0	-13.94	46.17	-	3.5	-1,834	11,070
16 电气产品	4	18.2	1.2	6.18	92.75	14.9	0.9	1,889	31,098
17 运输机械	-	-	-	-	-	-	-	-	-
18 精密机器	3	-	4.3	-1.57	22.15	-	6.4	-2,202	51,684
19 其他产品	2	-	1.7	-1.42	102.49	-	1.9	-484	10,371
20 电力及燃气	1	10.5	2.8	11.01	40.71	10.5	2.8	2,023	7,484
21 陆地运输业	-	-	-	-	-	-	-	-	-
22 海洋运输业	-	-	-	-	-	-	-	-	-
23 航空运输业	-	-	-	-	-	-	-	-	-
24 仓库及运输相关行业	1	79.1	20.2	7.93	31.04	79.1	20.2	200	783
25 信息及通信业	82	120.7	7.0	2.00	34.33	95.8	6.9	13,688	191,195
26 批发业	4	56.4	9.3	4.65	28.12	61.9	9.5	569	3,706
27 零售业	22	73.6	5.4	2.43	33.03	53.3	4.9	3,663	39,572
28 银行业	-	-	-	-	-	-	-	-	-
29 证券及商品期货交易业	1	50.4	10.4	5.19	25.25	50.4	10.4	1,390	6,756
30 保险业	1	-	1.4	-3.69	26.68	-	1.4	-1,889	13,645
31 其他金融业	4	34.8	5.5	2.29	14.52	-	4.0	-539	11,367
32 房地产业	12	16.1	2.3	7.98	55.10	13.1	2.1	15,725	100,010
33 服务业	74	53.6	6.3	4.30	36.52	21.8	4.7	74,926	346,586
(注) 1. 统计对象中制作合并财务报表的公司的数值为合并数值；未制作的公司的数值为单独的数值。									
2. “-”表示没有相应的数值，或 PER、PBR 为负值的情况。PER 在 1000 倍以上时，用“*”表示									
3. 制作本表时使用的归属母公司股东的当期净利润及净资产为 2016 年 6 月期-2017 年 5 月期的实际数值。									

2. 单独

2017年8月末

种类	公司数量 家	单独				加权			
		PER 倍	PBR 倍	每股当期净利润 日元	每股净利润 日元	PER 倍	PBR 倍	当期净利润 亿日元	净资产 亿日元
市场一部	1,747	25.6	1.5	11.42	190.81	24.0	1.9	207,880	2,615,462
市场二部	468	21.2	1.0	10.53	228.63	-	2.2	-8,524	42,634
Mothers	207	107.0	5.9	1.93	35.01	52.3	4.7	703	7,747

(注)1. “-”表示没有相应的数值，或PER、PBR为负值的情况。PER在1000倍以上时，用“*”表示
2. 制作本表时使用的归属母公司股东的当期净利润及净资产为2016年6月期-2017年5月期的实际数值。

三、东证指数月度指数报告

2017/8/31

1. 各市场指数

指数名称	本月末	较上月末	
东证股价指数·TOPIX	1,617.41	-1.20	-0.07%
东证二部股价指数	6,555.66	307.49	4.92%
东证Mothers指数	1,100.80	-53.72	-4.65%
东证REIT指数	1,683.79	-26.17	-1.53%

2. 各规模指数

指数名称	本月末	较上月末	
TOPIX Core 30	733.32	-6.17	-0.83%
TOPIX Large 70	1,606.86	-3.04	-0.19%
TOPIX 100	1,016.12	-5.51	-0.54%
TOPIX Mid 400	1,858.15	0.82	0.04%
TOPIX 500	1,243.05	-4.13	-0.33%
TOPIX Small	2,141.82	43.51	2.07%
TOPIX 1000	1,520.40	-2.77	-0.18%
大型股	1,464.84	-7.94	-0.54%
中型股	1,955.25	0.87	0.04%
小型股	3,161.98	64.24	2.07%

3. 风格指数

指数名称	本月末	较上月末	
TOPIX value	1,840.30	-7.34	-0.40%
TOPIX gross	2,056.15	5.06	0.25%
TOPIX 500 value	1,765.52	-12.95	-0.73%
TOPIX 500 gross	2,029.48	1.32	0.07%
TOPIX Small value	2,747.42	64.85	2.42%
TOPIX Small gross	2,319.47	39.72	1.74%

4. 东证行业股价指数（33个行业）（涨跌率排名）

指数名称	本月末	较上月末	
其他产品	1,122.78	71.84	6.84%
水产和农林业	322.03	20.59	6.83%
石油及煤炭产品	1,170.75	52.77	4.72%
零售业	352.70	12.09	3.55%
医药品	758.60	22.33	3.03%
食品	1,384.97	38.93	2.89%
批发业	1,932.46	42.13	2.23%
橡胶制品	1,849.76	39.11	2.16%
电力及燃气业	1,179.57	20.21	1.74%
陆地运输业	3,481.78	41.49	1.21%
建筑业	1,298.07	14.56	1.13%
服务业	537.58	4.37	0.82%
矿业	1,947.89	9.99	0.52%
信息及通信业	453.70	2.20	0.49%
纤维制品	2,055.69	8.53	0.42%
金属制品	2,650.52	9.98	0.38%
精密机器	1,801.61	-1.81	-0.10%
机械	3,520.89	-10.65	-0.30%
海洋运输业	1,629.77	-6.49	-0.40%
化学	2,284.62	-12.62	-0.55%
仓库及运输相关行业	518.08	-3.33	-0.64%
纸浆造纸	2,821.92	-18.84	-0.66%
电气产品	5,321.34	-73.59	-1.36%
房地产业	303.98	-4.79	-1.55%
其他金融业	2,630.78	-41.55	-1.55%
有色金属	629.28	-10.79	-1.69%
玻璃及土石制品	578.22	-10.47	-1.78%
航空运输业	1,347.87	-27.83	-2.02%
钢铁	1,134.91	-34.36	-2.94%
保险业	176.19	-6.53	-3.57%
运输机械	1,340.52	-55.66	-3.99%
证券及商品期货交易业	377.45	-21.84	-5.47%
银行业	908.40	-58.91	-6.09%

5. TOPIX-17 系列（涨跌率排名）

指数名称	本月末	较上月末	
TOPIX-17 零售	125.26	4.42	3.66%
TOPIX-17 医药品	336.52	9.46	2.89%
TOPIX-17 食品	253.94	5.49	2.21%
TOPIX-17 能源资源	204.91	3.51	1.74%
TOPIX-17 商社及批发	171.45	2.09	1.23%
TOPIX-17 电力及燃气	209.72	2.18	1.05%
TOPIX-17 信息通信、服务及其他	238.32	2.42	1.03%
TOPIX-17 运输及物流	334.74	1.74	0.52%
TOPIX-17 建筑及材料	75.13	0.36	0.48%
TOPIX-17 机械	204.90	0.77	0.38%
TOPIX-17 材料及化学	355.05	-0.36	-0.10%
TOPIX-17 电机及精密机器	268.12	-0.37	-0.14%
TOPIX-17 房产	213.55	-1.35	-0.63%
TOPIX-17 钢铁及有色金属	180.11	-1.16	-0.64%
TOPIX-17 金融（除银行外）	113.31	-4.19	-3.57%
TOPIX-17 汽车及运输机	280.39	-11.64	-3.99%
TOPIX-17 银行	124.02	-6.24	-4.79%

6. 东证综合指数系列

指数名称	本月末	较上月末	
TOPIX 综合	2,044.85	-1.52	-0.07%
TOPIX 综合 1500	2,040.47	-2.14	-0.10%
东证二部综合指数	3,499.46	164.11	4.92%
东证创业板综合指数	3,267.84	-159.46	-4.65%

7. JASDAQ INDEX Series

指数名称	本周末	较上月末	
JASDAQ INDEX	154.41	4.61	3.08%
JASDAQ INDEX (Standard)	333.08	10.57	3.28%
JASDAQ INDEX (Growth)	235.07	-4.71	-1.96%
J-Stock Index	3,228.74	109.49	3.51%
JASDAQ-TOP20	4,945.21	105.24	2.17%

四、市值排名表（2017年8月末）

市场一部			
排名	股票代码	名称	市值（亿日元）
1	7203	丰田汽车	201,751
2	9437	NTT docomo	99,575
3	9984	软银集团	98,200
4	8306	三菱 UFJ 金融集团	94,560
5	9432	日本电信电话	77,514

市场二部			
排名	股票代码	名称	市值（亿日元）
1	6753	夏普	16,444
2	6502	东芝	12,967
3	7747	朝日 INTECC	3,714
4	2412	Benefit One	2,099
5	7412	ATOM	1,517

Mothers			
排名	股票代码	名称	市值（亿日元）
1	2121	Mixi	4,669
2	7779	CYBERDYNE 公司	1,986
3	4565	Sosei 集团	1,540
4	3932	Akatsuki	1,390
5	3679	ZIGExN	957

JASDAQ Standard			
排名	股票代码	名称	市值（亿日元）
1	2702	日本麦当劳控股	6,495
2	6324	Harmonic Drive Systems	4,576
3	2782	Seria	4,565
4	6425	Universal Entertainment	2,269
5	4849	en-japan	1,914

JASDAQ Gross			
排名	股票代码	名称	市值（亿日元）
1	7774	Japan Tissue Engineering	486
2	4579	RaQualia	256
3	4978	REPROCELL	243
4	2388	Wedge Holdings	202
5	7777	3D Matrix	159

五、成交额排名前五的股票

1. 各股票成交额排名表（2017年8月）

市场一部			
排名	股票代码	名称	成交额（百万日元）
1	7974	任天堂	1,622,583
2	9984	软银集团	976,569
3	7203	丰田汽车	930,125
4	8306	三菱UFJ金融集团	909,616
5	6758	索尼	708,524

市场二部			
排名	股票代码	名称	成交额（百万日元）
1	6502	东芝	253,953
2	6753	夏普	114,416
3	3825	Remixpoint	103,554
4	5660	神钢钢线工业	60,117
5	6731	Pixela	43,824

Mothers			
排名	股票代码	名称	成交额（百万日元）
1	3853	Infoteria	203,399
2	3932	Akatsuki	161,841
3	4563	AnGes MG	115,462
4	3810	Cyberstep	104,075
5	4565	Sosei Group	89,756

JASDAQ Standard			
排名	股票代码	名称	成交额（百万日元）
1	3758	Aeria	223,479
2	2706	Broccoli	78,051
3	2702	日本麦当劳控股	48,577
4	3441	山王	47,721
5	4080	田中化学研究所	46,366

JASDAQ Gross			
排名	股票代码	名称	成交额（百万日元）
1	4579	RaQualia Pharma	53,362
2	4772	Digital Adventure	33,051
3	4316	Bemap	29,126
4	3807	Fisco	6,150
5	4582	SymBio Pharmaceuticals	3,385

2. 日本国内 ETF（2017 年 8 月）

排名	代码	名称	交易市场
1	1570	日经杠杆 ETF	1,429,147,195
2	1357	日经 2 倍反向	385,920,129
3	1321	225 投信	109,038,639
4	1579	日经杠杆 2 倍	92,469,793
5	1306	TOPIX 联动型上市投资信托	74,777,366

3. REITS（2017 年 8 月）

排名	代码	名称（投资法人名称）	用途区分	月度成交额 （百万日元）
1	3283	Nippon Prologis REIT	物流设施	51,959
2	8953	Japan Retail Fund Investment Corporation	商业设施	35,009
3	8951	Nippon Building Fund Inc.	办公	34,226
4	8984	Daiwa House REIT Investment Corporation	综合	29,276
5	3462	Nomura Real Estate Master Fund, Inc	酒店	26,678

六、IPO 公司信息

#	上市日期	市场	股票代码	公司名称	业务内容
1.	2017/8/3	Mothers	3989	Sharing Tech 株式会社	运营有关生活服务领域的“垂直媒体网站”及综合平台网站“生活110”、开展涉及网络集客的咨询业务等
2.	2017/8/9	Mothers	6696	株式会社 Tranzas	生产销售 IOT 终端、设备装置及提供系统服务、接受开发业务系统的委托等
3.	2017/8/30	Mothers	3990	UUUM 株式会社	开展以 YouTuber 为中心的创意者管理业务、提出创意者相关宣传方案、销售相关周边、制作视频内容等

七、JPX 的主要新闻

#	日期	新闻名称
		无

从以下 URL 可以通过 PDF 文件形式阅览日本交易所集团月报的最新一期和以往各期。

<http://www.jpx.co.jp/chinese/markets/data/monthly/index.html>

《免贵事项》

本资料的目的是，以中文翻译的方式提供来自日本交易所集团的主要简讯，不以指导投资为目的。另外，也不保证本资料内容的完整性和正确性。日本交易所集团对于因利用本资料内容而产生的任何损失概不负责，敬请注意。本资料内容的著作权属于日本交易所集团，未经许可禁止转载。

(株)东京证券交易所 北京代表处

TEL:010-8517-1128 FAX:010-8517-1138E-mail:tsebjrep@tsebjrep.com