



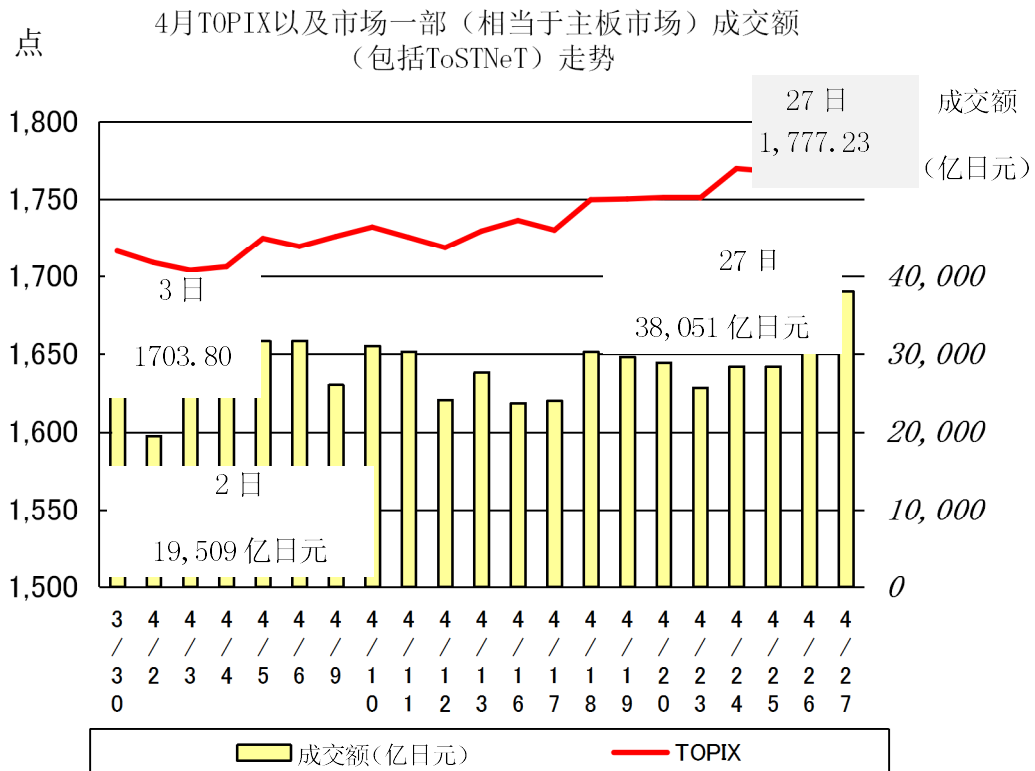
2018年4月月报

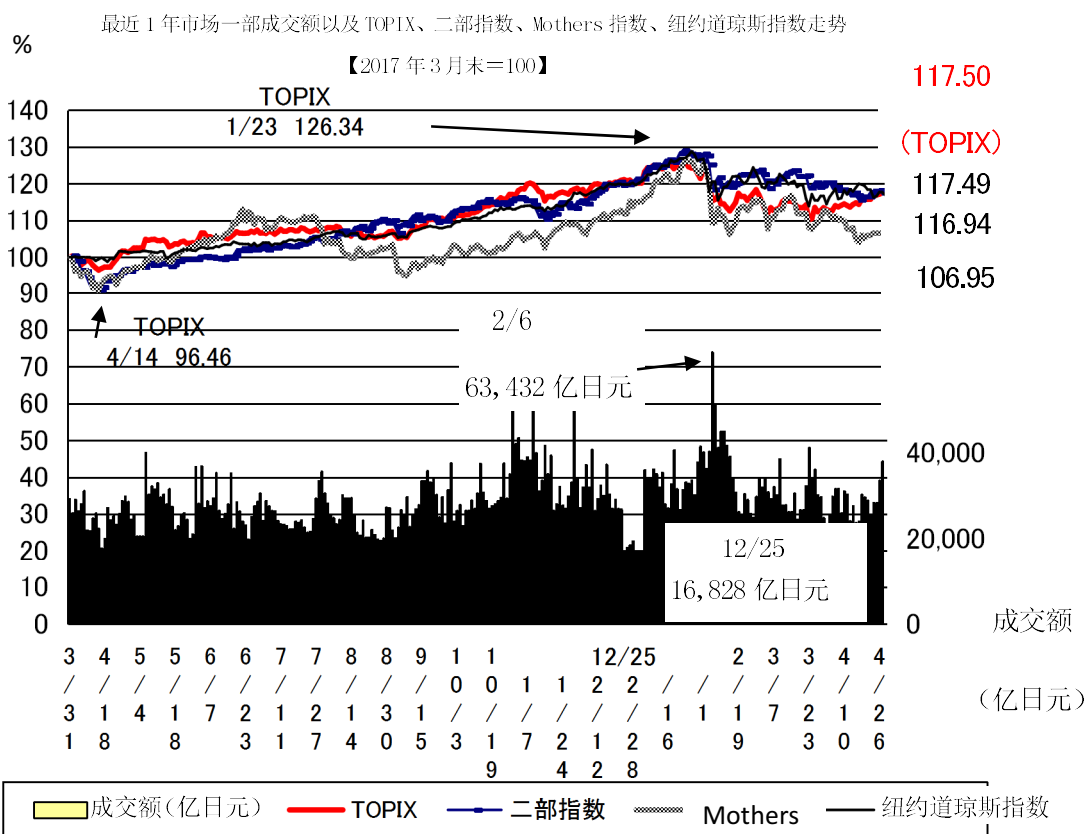
一、行情概况、股价、成交额

<行情概况>

【反弹】

4月上旬的股票市场因市场对中美贸易摩擦的担忧有所缓解等利好因素，开局坚挺。其后，在对叙利亚的“局部性”军事打击、美国股市走高、朝鲜风险减弱等因素的推动下，持续走高。下旬，日元贬值美元走高，汇率达到1美元兑换109日元的水平，受此影响买入情绪高涨，带动行情持续走高。





<指数>

(单位:点、美元、日元、%)

分类	2018/3 /30	2018/4 /27	涨跌幅	涨跌 率	2017年				2018年			
					最高	日期	最低	日期	最高	日期	最低	日期
TOPIX	1,716.30	1,777.23	60.93	3.55	1,831.93	12/25	1,459.07	4/14	1,911.07	1/23	1,664.94	3/23
日经225 225种	21,454.30	22,467.87	1,013.57	4.72	22,939.18	12/25	18,335.63	4/14	24,124.15	1/23	20,617.86	3/23
JPX日经指 数400	15,180.09	15,712.78	532.69	3.51	16,226.96	12/25	13,086.35	4/14	16,937.63	1/23	14,722.22	3/23
二部股 价指 数	7,213.64	7,045.08	-168.56	-2.34	7,275.86	12/29	5,290.33	1/18	7,731.41	1/23	6,933.57	4/17
Mothers指 数	1,206.24	1,142.07	-64.17	-5.32	1,234.02	12/27	955.09	1/4	1,355.55	1/24	1,114.19	4/17
纽约道琼 斯指 数	24,103.11	24,163.15	60.04	0.25	24,837.51	12/28	19,732.40	1/19	26,616.71	1/26	23,533.20	3/23
纳斯达克综 合指 数	7,063.45	7,066.27	2.82	0.04	6,994.76	12/18	5,429.08	1/3	7,588.33	3/12	6,777.16	2/8
日元/美元 (参考)	106.19	109.31	3.12	2.94	117.93	1/4	108.30	4/17	112.79	1/5	104.90	3/23
长期利率 (参考)	0.045	0.050	0.005	11.11	0.110	2/2	-0.015	9/8	0.090	1/30	0.020	3/23

(注) 日元/美元汇率为东京外汇市场的收盘价, 日元/美元的最高点和最低点以日元为基准。

二、各规模、各行业 PER、PBR

1. 合并

市场一部（相当于主板市场）						2018年4月末			
种类	公司数量 家	单独				加权			
		PER 倍	PBR 倍	每股当期净利润 日元	每股净利润 日元	PER 倍	PBR 倍	归属母公司股东的当期净利润合计 亿日元	总资产合计 亿日元
综合	2,078	20.7	1.4	13.44	196.15	18.4	1.4	363,137	4,751,914
大型股	100	22.2	2.1	32.76	338.66	16.0	1.4	215,620	2,450,023
中型股	401	22.4	1.6	17.36	240.49	22.9	1.4	101,552	1,629,402
小型股	1,575	19.8	1.3	11.22	175.98	20.1	1.4	45,946	672,366
综合（金融业除外）	1,938	21.5	1.5	13.09	182.36	19.7	1.6	302,202	3,721,526
制造业	911	21.4	1.4	14.55	216.13	20.7	1.7	167,520	2,081,207
非制造业	1,027	21.7	1.7	11.79	152.41	18.5	1.5	134,681	1,640,318
1 水产和农林业	7	15.8	1.5	15.23	158.43	16.2	1.5	439	4,612
2 矿业	7	-	0.5	-1.86	429.81	63.0	0.6	378	39,654
3 建筑业	103	12.2	1.2	21.29	212.34	13.4	1.6	14,635	124,467
4 食品	81	22.2	1.7	15.50	203.50	19.9	2.1	15,034	144,423
5 纤维制品	40	18.9	1.0	10.22	196.98	17.4	1.3	2,410	33,105
6 纸浆造纸	12	18.3	0.9	13.50	280.55	18.8	0.9	1,017	21,227
7 化学	144	19.2	1.5	16.29	209.94	20.2	1.8	22,826	252,953
8 医药品	39	25.5	2.0	15.71	203.91	28.3	2.3	11,063	134,036
9 石油及煤炭产品	10	9.1	1.2	19.11	141.71	11.9	1.3	3,707	34,196
10 橡胶制品	11	13.1	1.3	29.81	299.28	12.4	1.3	4,220	39,587
11 玻璃及土石制品	33	15.3	1.1	19.82	264.51	17.5	1.3	3,476	47,277
12 钢铁	32	18.1	0.7	12.20	302.85	19.8	0.7	3,444	92,044
13 有色金属	24	15.5	1.2	15.94	210.94	20.1	1.0	2,660	52,045
14 金属制品	41	13.5	0.9	16.85	249.62	18.7	1.2	2,541	39,489
15 机械	138	21.6	1.5	14.57	212.05	23.1	1.8	14,097	186,367
16 电气产品	160	27.9	1.8	13.52	210.80	29.3	2.1	28,331	395,045
17 运输机械	62	22.7	1.1	11.15	236.63	13.6	1.2	45,097	507,727
18 精密机器	31	30.4	2.4	10.72	134.55	30.1	2.8	3,214	34,095
19 其他产品	53	25.1	1.5	12.08	202.32	31.8	2.1	4,376	67,583
20 电力及燃气	22	17.1	1.0	10.69	178.43	12.9	0.9	7,681	106,723
21 陆地运输业	43	17.0	1.5	23.33	270.65	17.0	1.7	14,732	150,700
22 海洋运输业	8	-	0.7	-34.88	246.38	-	0.7	-3,923	17,277
23 航空运输业	3	17.6	1.6	22.56	245.55	11.7	1.6	2,624	19,414

24 仓库及运输相关行业	23	71.0	1.0	3.04	217.05	29.1	0.9	460	14,171
25 信息及通信业	190	25.3	2.4	9.16	95.84	14.6	1.8	44,922	363,934
26 批发业	171	17.3	1.2	12.91	193.12	13.8	1.1	22,161	276,603
27 零售业	196	29.9	2.2	11.07	152.59	31.9	2.2	12,429	179,262
28 银行业	82	11.3	0.5	21.24	519.96	11.0	0.6	39,654	754,912
29 证券及商品期货交易业	23	16.8	0.9	10.17	187.20	12.6	1.0	4,500	57,740
30 保险业	10	15.8	1.2	18.51	238.68	13.2	1.0	10,901	148,805
31 其他金融业	25	12.8	1.1	16.28	193.55	15.1	1.3	5,879	68,930
32 房地产业	66	14.8	1.6	15.90	143.21	17.8	1.5	8,697	100,567
33 服务业	188	26.9	2.5	8.29	88.76	36.9	1.4	9,441	242,927

(注)1. 统计对象中制作合并财务报表的公司的数值为合并数值；未制作的公司的数值为单独的数值。

2. “—”表示没有相应的数值，或 PER、PBR 为负值的情况。PER 在 1000 倍以上时，用“*”表示

3. 制作本表时使用的归属母公司股东的当期净利润及净资产为 2017 年 2 月期-2018 年 1 月期的实际数值。

市场二部（相当于中小板市场）		2018 年 4 月末							
种类	公司数量	单独				加权			
		PER	PBR	每股当期净利润	每股净利润	PER	PBR	归属母公司股东的当期净利润合计	总资产合计
	家	倍	倍	日元	日元	倍	倍	百万日元	百万日元
综合	511	17.1	0.9	10.70	206.46	-	1.6	-608,161	6,139,825
大型股	-	-	-	-	-	-	-	-	-
中型股	-	-	-	-	-	-	-	-	-
小型股	-	-	-	-	-	-	-	-	-
综合（金融业除外）	504	17.1	0.9	10.79	208.50	-	1.6	-601,382	5,954,536
制造业	264	17.0	0.9	12.11	236.63	-	1.7	-752,445	3,421,858
非制造业	240	17.2	0.9	9.34	177.56	23.5	1.4	151,062	2,532,678
1 水产和农林业	-	-	-	-	-	-	-	-	-
2 矿业	-	-	-	-	-	-	-	-	-
3 建筑业	25	9.9	0.7	19.66	281.28	11.1	0.8	24,575	329,338
4 食品	24	16.1	1.1	18.51	273.31	22.6	1.4	19,946	333,202
5 纤维制品	12	-	0.7	-4.86	256.41	35.3	0.7	1,889	95,541
6 纸浆造纸	5	10.9	0.6	15.16	270.23	13.6	0.6	4,397	95,204
7 化学	35	12.0	0.8	18.14	272.83	13.3	0.9	36,040	543,561
8 医药品	1	49.5	1.3	5.78	223.71	49.5	1.3	240	9,284
9 石油及煤炭产品	2	10.2	0.8	11.44	142.51	10.2	0.8	3,145	40,347
10 橡胶制品	6	17.5	1.7	27.70	284.47	340.7	0.8	354	146,368
11 玻璃及土石制品	12	-	1.0	-1.09	194.54	29.8	1.1	4,135	116,993
12 钢铁	9	18.1	0.5	7.53	248.90	20.9	0.6	2,638	94,543
13 有色金属	6	14.5	1.0	9.09	129.14	20.9	0.8	1,594	40,463
14 金属制品	26	10.8	0.8	25.62	351.54	9.9	0.8	26,710	321,711

15 机械	45	19.0	0.9	9.66	209.99	18.4	1.1	28,252	492,379
16 电气产品	40	32.5	1.4	4.89	117.39	-	22.5	-938,734	110,981
17 运输机械	17	15.6	0.6	11.37	278.26	13.5	0.7	34,707	670,051
18 精密机器	5	17.0	1.0	14.16	251.10	49.8	4.6	10,929	118,225
19 其他产品	19	11.5	0.5	12.36	268.35	14.3	0.8	11,312	193,005
20 电力及燃气	2	9.4	0.4	50.80	1,143.44	9.3	0.4	5,399	118,722
21 陆地运输业	10	9.6	0.7	19.38	270.22	11.5	0.8	14,487	215,101
22 海洋运输业	4	20.8	0.5	16.70	664.57	25.4	0.5	1,073	50,979
23 航空运输业	2	7.3	1.9	36.81	140.04	8.6	1.5	3,090	17,583
24 仓库及运输相关行业	10	10.0	0.5	24.94	479.52	12.7	0.7	4,729	89,772
25 信息及通信业	31	33.0	2.1	3.21	49.33	48.2	2.6	6,332	115,307
26 批发业	50	12.9	0.7	12.30	233.81	14.3	0.9	41,873	688,433
27 零售业	45	*	1.6	0.12	76.05	53.3	2.0	16,123	426,357
28 银行业	-	-	-	-	-	-	-	-	-
29 证券及商品期货交易业	3	26.9	1.3	0.88	18.33	31.1	1.5	951	20,226
30 保险业	-	-	-	-	-	-	-	-	-
31 其他金融业	4	25.6	1.9	6.68	90.32	-	0.7	-7,729	165,063
32 房地产业	16	14.9	1.7	8.22	72.47	26.5	2.2	5,570	66,162
33 服务业	45	35.8	1.5	4.77	112.38	37.4	2.5	27,810	414,922

(注)1. 统计对象中制作合并财务报表的公司的数值为合并数值；未制作的公司的数值为单独的数值。

2. “-”表示没有相应的数值，或 PER、PBR 为负值的情况。PER 在 1000 倍以上时，用“*”表示

3. 制作本表时使用的归属母公司股东的当期净利润及净资产为 2017 年 2 月期-2018 年 1 月期的实际数值。

Mothers (相当于创业板市场)		2018 年 4 月末							
种类	公司数量	单独				加权			
		PER	PBR	每股当期净利润	每股净利润	PER	PBR	归属母公司股东的当期净利润合计	总资产合计
	家	倍	倍	日元	日元	倍	倍	百万日元	百万日元
综合	243	103.5	6.8	2.18	33.33	62.0	5.5	85,177	953,314
大型股	-	-	-	-	-	-	-	-	-
中型股	-	-	-	-	-	-	-	-	-
小型股	-	-	-	-	-	-	-	-	-
综合(金融业除外)	238	104.4	6.8	2.18	33.66	60.0	5.6	85,392	918,243
制造业	30	-	4.3	-3.07	41.12	-	5.0	-19,910	230,187
非制造业	208	80.1	7.2	2.94	32.58	37.8	5.8	105,303	688,055
1 水产和农林业	-	-	-	-	-	-	-	-	-
2 矿业	-	-	-	-	-	-	-	-	-
3 建筑业	3	40.2	5.4	6.72	50.12	45.5	6.1	990	7,434
4 食品	1	-	11.1	-30.75	5.72	-	11.1	-591	110

5 纤维制品	-	-	-	-	-	-	-	-	-
6 纸浆造纸	-	-	-	-	-	-	-	-	-
7 化学	-	-	-	-	-	-	-	-	-
8 医药品	17	-	5.3	-2.26	29.85	-	5.6	-16,891	123,428
9 石油及煤炭产品	-	-	-	-	-	-	-	-	-
10 橡胶制品	-	-	-	-	-	-	-	-	-
11 玻璃及土石制品	-	-	-	-	-	-	-	-	-
12 钢铁	-	-	-	-	-	-	-	-	-
13 有色金属	1	209.4	1.7	0.58	70.32	209.4	1.7	15	1,831
14 金属制品	1	374.4	83.2	2.25	10.14	374.4	83.2	129	584
15 机械	2	-	4.6	-20.15	62.43	-	3.2	-1,793	10,388
16 电气产品	4	61.5	1.5	2.35	98.93	49.3	1.0	684	33,053
17 运输机械	-	-	-	-	-	-	-	-	-
18 精密机器	2	-	5.3	-1.39	18.88	-	6.3	-1,344	49,977
19 其他产品	2	21.7	2.1	4.02	40.83	-	1.8	-121	10,816
20 电力及燃气	-	-	-	-	-	-	-	-	-
21 陆地运输业	-	-	-	-	-	-	-	-	-
22 海洋运输业	-	-	-	-	-	-	-	-	-
23 航空运输业	-	-	-	-	-	-	-	-	-
24 仓库及运输相关行业	1	64.4	16.5	3.96	15.52	64.4	16.5	200	783
25 信息及通信业	81	351.5	7.7	0.66	30.14	375.0	8.7	4,011	172,893
26 批发业	5	45.6	7.3	6.18	38.42	48.8	7.7	1,240	7,901
27 零售业	24	80.7	7.3	2.52	27.69	64.7	6.0	3,774	40,417
28 银行业	-	-	-	-	-	-	-	-	-
29 证券及商品期货交易业	1	40.8	7.8	10.00	52.29	40.8	7.8	2,726	14,255
30 保险业	1	-	1.8	-3.69	26.68	-	1.8	-1,889	13,645
31 其他金融业	3	59.1	43.8	2.04	2.76	-	3.6	-1,052	7,171
32 房地产业	14	27.2	5.2	8.71	45.51	22.4	3.8	17,817	106,165
33 服务业	80	60.6	7.2	3.99	33.46	22.2	4.9	77,267	352,460
(注)1. 统计对象中制作合并财务报表的公司的数值为合并数值；未制作的公司的数值为单独的数值。									
2. “-”表示没有相应的数值，或 PER、PBR 为负值的情况。PER 在 1000 倍以上时，用“*”表示									
3. 制作本表时使用的归属母公司股东的当期净利润及净资产为 2017 年 2 月期-2018 年 1 月期的实际数值。									

2. 单独

2018年4月末

种类	公司数量 家	单独				加权			
		PER 倍	PBR 倍	每股当期净利润 日元	每股净利润 日元	PER 倍	PBR 倍	当期净利润 亿日元	净资产 亿日元
市场一部	1,779	27.6	1.7	9.99	159.37	25.5	2.1	211,577	2,587,578
市场二部	455	22.2	1.0	8.53	190.70	-	2.1	-8,476	39,969
Mothers	212	113.3	7.0	1.98	32.14	55.9	5.6	775	7,775

(注)1. “-”表示没有相应的数值，或PER、PBR为负值的情况。PER在1000倍以上时，用“*”表示
2. 制作本表时使用的归属母公司股东的当期净利润及净资产为2017年2月期-2018年1月期的实际数值。

三、东证指数月度指数报告

2018/4/27

1. 各市场指数

指数名称	本月末	较上月末	
东证股价指数·TOPIX	1,777.23	+60.93	3.55%
东证二部股价指数	7,045.08	-168.56	-2.34%
东证Mothers指数	1,142.07	-64.17	-5.32%
东证REIT指数	1,728.48	+39.82	2.36%

2. 各规模指数

指数名称	本月末	较上月末	
TOPIX Core 30	787.65	+23.44	3.07%
TOPIX Large 70	1,799.82	+71.31	4.13%
TOPIX 100	1,112.84	+38.26	3.56%
TOPIX Mid 400	2,047.98	+75.00	3.80%
TOPIX 500	1,364.39	+48.00	3.65%
TOPIX Small	2,375.18	+64.06	2.77%
TOPIX 1000	1,671.18	+58.25	3.61%
大型股	1,604.28	+55.16	3.56%
中型股	2,155.00	+78.92	3.80%
小型股	3,506.48	+94.57	2.77%

3. 风格指数

指数名称	本月末	较上月末	
TOPIX value	2,015.66	+98.84	5.16%
TOPIX gross	2,266.65	+44.55	2.00%
TOPIX 500 value	1,934.93	+97.17	5.29%
TOPIX 500 gross	2,231.01	+45.00	2.06%
TOPIX Small value	2,993.97	+116.98	4.07%
TOPIX Small gross	2,615.87	+40.81	1.58%

4. 东证行业股价指数（33 个行业）（涨跌率排名）

指数名称	本月末	较上月末	
其他产品	473.71	+42.59	9.88%
水产和农林业	1,044.93	+88.10	9.21%
石油及煤炭产品	1,543.02	+128.27	9.07%
零售业	1,568.34	+118.71	8.19%
医药品	2,244.58	+155.43	7.44%
食品	621.91	+42.16	7.27%
批发业	396.81	+25.92	6.99%
橡胶制品	6,060.78	+347.38	6.08%
电力及燃气业	1,622.76	+90.36	5.90%
陆地运输业	340.53	+18.59	5.77%
建筑业	582.01	+31.60	5.74%
服务业	1,719.60	+85.19	5.21%
矿业	555.88	+26.30	4.97%
信息及通信业	1,275.49	+57.82	4.75%
纤维制品	1,391.08	+62.99	4.74%
金属制品	189.63	+8.57	4.73%
精密机器	1,375.24	+61.76	4.70%
机械	431.01	+18.11	4.39%
海洋运输业	3,580.12	+142.97	4.16%
化学	3,145.19	+120.69	3.99%
仓库及运输相关行业	691.00	+25.44	3.82%
纸浆造纸	1,458.32	+52.81	3.76%
电气产品	2,004.60	+69.69	3.60%
房地产业	786.40	+27.26	3.59%
其他金融业	354.12	+10.44	3.04%
有色金属	1,168.56	+33.16	2.92%
玻璃及土石制品	2,110.55	+37.70	1.82%
航空运输业	2,011.49	+34.92	1.77%
钢铁	3,037.86	+43.99	1.47%
保险业	2,531.18	+30.45	1.22%
运输机械	3,506.33	+8.97	0.26%
证券及商品期货交易业	2,889.71	-11.33	-0.39%
银行业	2,056.80	-17.65	-0.85%

5. TOPIX-17 系列（涨跌率排名）

指数名称	本月末	较上月末	
TOPIX-17 零售	78.45	+7.06	9.89%
TOPIX-17 医药品	169.26	+13.09	8.38%
TOPIX-17 食品	328.05	+24.84	8.19%
TOPIX-17 能源资源	186.16	+11.76	6.74%
TOPIX-17 商社及批发	140.68	+8.73	6.62%
TOPIX-17 电力及燃气	394.30	+21.96	5.90%
TOPIX-17 信息通信、服务及其他	121.95	+5.51	4.73%
TOPIX-17 运输及物流	238.90	+10.72	4.70%
TOPIX-17 建筑及材料	290.47	+12.80	4.61%
TOPIX-17 机械	233.03	+9.01	4.02%

TOPIX-17 材料及化学	344.90	+12.15	3.65%
TOPIX-17 电机及精密机器	235.44	+8.29	3.65%
TOPIX-17 房产	276.97	+5.82	2.15%
TOPIX-17 钢铁及有色金属	224.66	+4.71	2.14%
TOPIX-17 金融（除银行外）	396.41	+6.88	1.77%
TOPIX-17 汽车及运输机	200.14	+3.40	1.73%
TOPIX-17 银行	223.39	-0.88	-0.39%

6. 东证综合指数系列

指数名称	本周末	较上月末	
TOPIX 综合	2,246.86	+77.00	3.55%
TOPIX 综合 1500	2,242.06	+77.34	3.57%
东证二部综合指数	3,760.99	-89.32	-2.32%
东证创业板综合指数	3,390.34	-190.51	-5.32%

7. JASDAQ INDEX Series

指数名称	本周末	较上月末	
JASDAQ INDEX	173.75	-3.19	-1.80%
JASDAQ INDEX (Standard)	374.66	-5.67	-1.49%
JASDAQ INDEX (Growth)	267.85	-28.71	-9.68%
J-Stock Index	3,511.12	-114.67	-3.16%
JASDAQ-TOP20	4,944.61	-61.80	-1.23%

四、市值排名表（2018年4月末）

市场一部			
排名	股票代码	名称	市值（亿日元）
1	7203	丰田汽车	234,315
2	9437	NTT docomo	107,228
3	8306	三菱UFJ金融集团	101,915
4	9984	软银集团	93,567
5	6861	基恩士	81,438

市场二部			
排名	股票代码	名称	市值（亿日元）
1	6502	东芝	19,105
2	7747	朝日 INTECC	4,955
3	2412	Benefit One	2,318
4	7412	D. A. Consortium Holdings Inc.	1,825
5	6534	爱特姆	1,633

Mothers			
排名	股票代码	名称	市值（亿日元）
1	2121	Mixi	2,824
2	7779	CYBERDYNE 公司	1,924
3	3993	PKSHA Technology	1,745
4	3479	TKB	1,638
5	4565	Sosei 集团	1,444

JASDAQ Standard			
排名	股票代码	名称	市值（亿日元）
1	2702	日本麦当劳控股	6,807
2	6324	Harmonic Drive Systems	5,056
3	6425	Universal Entertainment	4,170
4	2782	Seria	4,065
5	4849	En-Japan Inc.	2,550

JASDAQ Gross			
排名	股票代码	名称	市值（亿日元）
1	7774	Japan Tissue Engineering	618
2	4579	RaQualia	325
3	4978	REPROCELL	211
4	3140	Idea International	177
5	7777	3D Matrix	173

五、成交额排名前五的股票

1. 各股票成交额排名表（2018年4月）

市场一部				
排名	股票代码	名称	成交额（百万日元）	
1	7974	任天堂	2,017,410	
2	8698	Monex Group	1,520,673	
3	8306	三菱 UFJ 金融集团	893,732	
4	9984	软银集团	882,901	
5	9983	Fast Retailing	856,645	

市场二部				
排名	股票代码	名称	成交额（百万日元）	
1	6502	东芝	175,103	
2	7747	ASAHI INTECC CO., LTD.	41,031	
3	3825	Remixpoint, inc.	38,795	

4	6835	Allied Telesis Holdings K.K.	30,212
5	2338	Fasteps	24,808

Mothers

排名	股票代码	名称	成交额（百万日元）
1	2497	UNITED, Inc.	104,958
2	6572	RPA 控股	87,259
3	9270	SOU	79,269
4	6573	Agile Media Network	62,916
5	6568	神户天然物化学	62,530

JASDAQ Standard

排名	股票代码	名称	成交额（百万日元）
1	6324	Harmonic Drive Systems Inc.	50,513
2	4849	En Japan	33,398
3	6628	安桥	29,928
4	6890	Ferrotec Holdings	26,598
5	6425	UNIVERSAL ENTERTAINMENT	25,837

JASDAQ Gross

排名	股票代码	名称	成交额（百万日元）
1	7776	CellSeed Inc.	29,874
2	4579	RaQualia Pharma	29,310
3	4570	免疫生物研究所	21,530
4	3807	FISCO	10,766
5	4764	SAMURAI & J Partners	10,690

2. 日本国内 ETF（2018 年 4 月）

排名	代码	名称	交易市场
1	1570	日经杠杆 ETF	2,748,295,362,950.00
2	1357	日经 2 倍反向	440,868,497,448.00
3	1579	日经杠杆 2 倍	123,031,295,840.00
4	1321	225 投信	108,251,022,773.00
5	1306	TOPIX 联动型上市投资信托	87,823,987,441.00

3. REITS (2018年4月)

排名	代码	名称 (投资法人名称)	用途区分	月度成交额 (百万日元)
1	8952	Japan Real Estate Investment Corporation	办公	97,294
2	8951	Nippon Building Fund Inc.	办公	45,069
3	8963	Invincible Investment Corporation	综合型	34,971
4	8953	日本商业基金投资法人	商业设施	30,000
5	8984	Daiwa House REIT Investment Corporation	综合型	27,086

六、IPO 公司信息

#	上市日期	市场	股票代码	公司名称	业务内容
1	2018/4/1	市场一部	7321	(株)关西未来金融集团	开展银行及其他按照银行规定可作为子公司运营公司的经营管理及其他全部相关附带业务
2	2018/4/2	市场一部	7322	(株)三十三金融集团	开展银行及其他按照银行规定可作为子公司运营公司的经营管理及其他全部相关附带业务。
3	2018/4/3	Mothers	9272	Boutiques, Inc.	举办面向看护行业的商务洽谈型展会,为看护企业等提供收购中介服务,通过电子商务开展看护用品的销售等
4	2018/4/4	Mothers	4381	BPLATS, Inc.	提供长期支付业务的销售、管理平台
5	2018/4/10	Mothers	6575	HUMAN ASSOCIATES HOLDINGS, Inc.	开展人才介绍与心理健康事业
6	2018/4/11	Mothers	6574	Convano Inc.	运营美甲沙龙“FASTNAIL”等

7	2018/4/20	Mothers	4382	HEROZ, Inc.	策划、开发和运营利用人工智能（AI）的互联网服务
8	2018/4/25	Mothers	7323	ipet Insurance Co.,Ltd.	开展宠物保险事业
9	2018/4/25	Mothers	6577	Bestone.com Co. Ltd.	运营专门针对豪华游轮旅游的在线预约网站“Best One .cruise”等
10	2018/4/27	JQ Standard	6578	NLINKS Co.,Ltd	开展营业代理事业（NHK的签约及代理收费业务）、媒体事业（运营线上聊天房地产中介、游戏攻略网站）

七、JPX 的主要新闻

#	日期	新闻名称
		无

从以下URL 可以通过 PDF 文件形式阅览日本交易所集团月报的最新一期和以往各期。

<http://www.jpx.co.jp/chinese/markets/data/monthly/index.html>

《免责声明》

本资料的目的是，以中文翻译的方式提供来自日本交易所集团的主要简讯，不以指导投资为目的。另外，也不保证本资料内容的完整性和正确性。日本交易所集团对于因利用本资料内容而产生的任何损失概不负责，敬请注意。本资料内容的著作权属于日本交易所集团，未经许可禁止转载。

(株)东京证券交易所 北京代表处

TEL:010-8517-1128 FAX:010-8517-1138E-mail:tscbjrep@tscbjrep.com