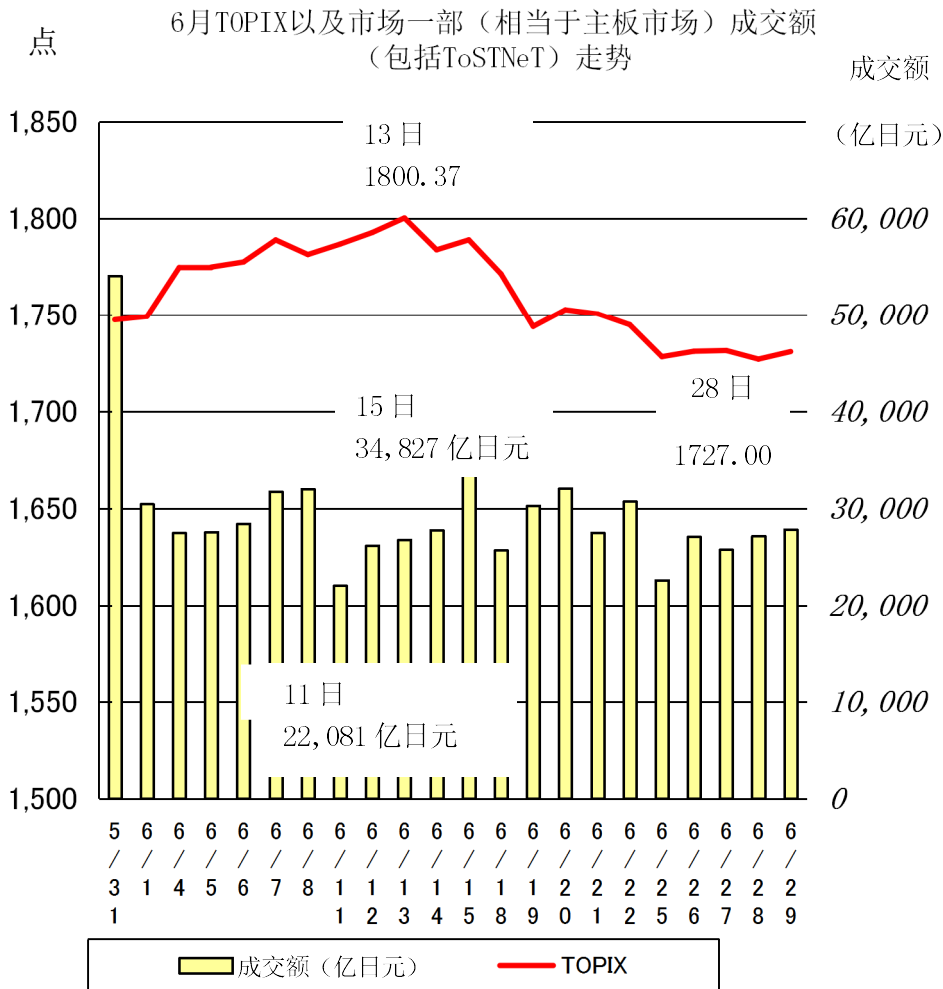


## 一、行情概况、股价、成交额

<行情概况>

**【持续下跌】**

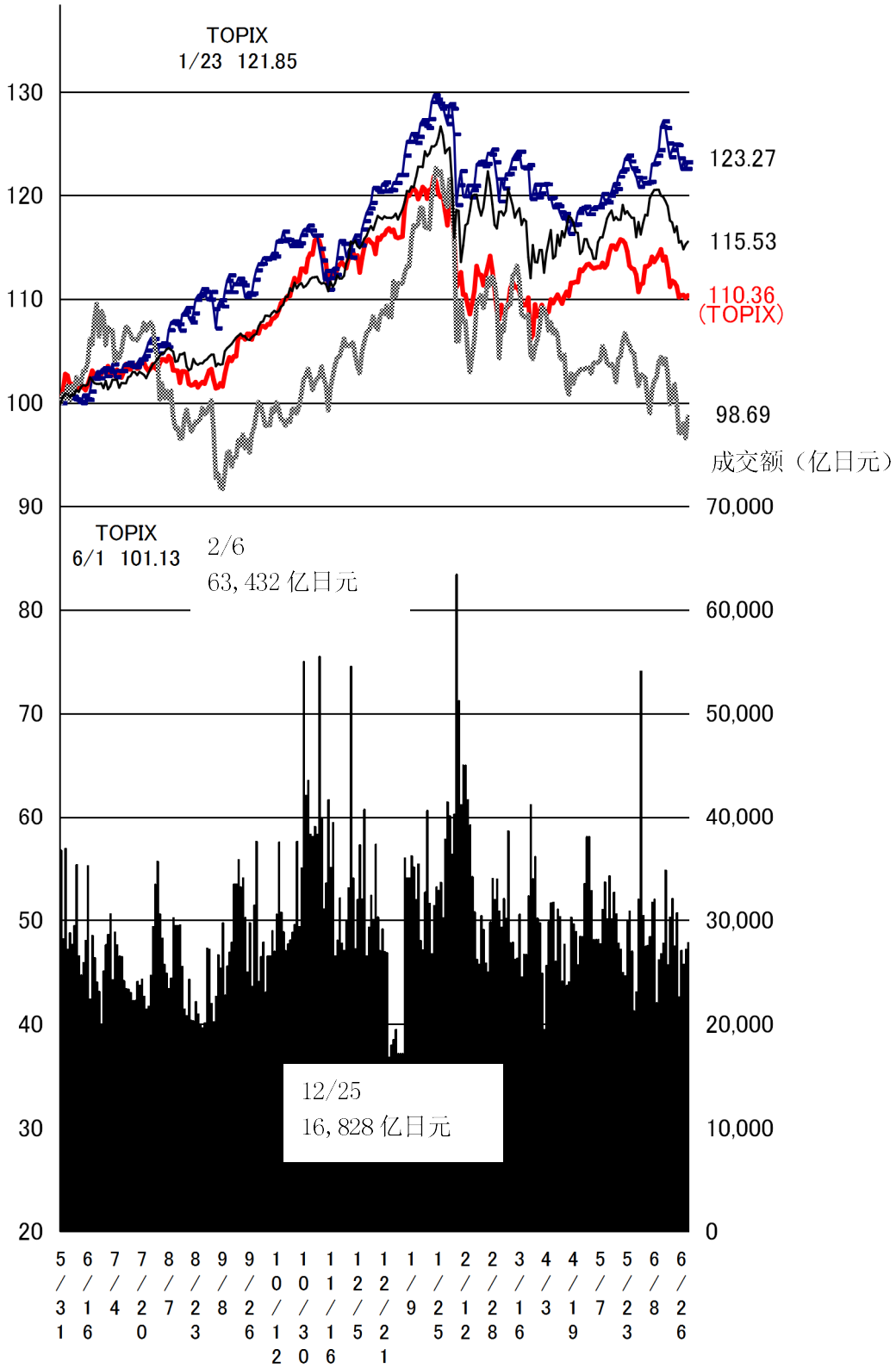
6月上旬，股市受美国股价走高和期待美朝首脑实现会晤等因素影响，保持坚挺态势。但此后受中美贸易摩擦或担忧全球经济放缓等利空消息影响，股市转为疲软态势。6月下旬，市场持续警惕美国特朗普政权保护主义政策，而短期卖盘似乎出尽，市场观望情绪浓厚，行情呈现小幅震荡。



最近1年市场一部成交额以及TOPIX、二部指数、Mothers指数、纽约道琼斯指数走势

%

【2017年5月末=100】



成交额(亿日元) TOPIX 二部指数 Mothers 纽约道琼斯指数

<指数>

(单位:点、美元、日元、%)

分类	2018/5 /31	2018/6 /29	涨跌幅	涨跌 率	2017年				2018年			
					最高	日期	最低	日期	最高	日期	最低	日期
TOPIX	1,747.45	1,730.89	-16.56	-0.95	1,831.93	12/25	1,459.07	4/14	1,911.07	1/23	1,664.94	3/23
日经225 225种	22,201.82	22,304.51	102.69	0.46	22,939.18	12/25	18,335.63	4/14	24,124.15	1/23	20,617.86	3/23
JPX日经指 数400	15,449.70	15,312.40	-137.30	-0.89	16,226.96	12/25	13,086.35	4/14	16,937.63	1/23	14,722.22	3/23
二部股 价指 数	7,256.58	7,347.82	91.24	1.26	7,275.86	12/29	5,290.33	1/18	7,731.41	1/23	6,933.57	4/17
Mothers指 数	1,135.26	1,090.30	-44.96	-3.96	1,234.02	12/27	955.09	1/4	1,355.55	1/24	1,067.48	6/28
纽约道琼斯 指数	24,415.84	24,271.41	-144.43	-0.59	24,837.51	12/28	19,732.40	1/19	26,616.71	1/26	23,533.20	3/23
纳斯达克综 合指数	7,442.12	7,510.30	68.18	0.92	6,994.76	12/18	5,429.08	1/3	7,781.52	6/20	6,777.16	2/8
日元/美元 (参考)	108.66	110.45	1.79	1.65	117.93	1/4	108.30	4/17	112.79	1/5	104.90	3/23
长期利率 (参考)	0.030	0.030	0.00	0.00	0.110	2/2	-0.015	9/8	0.090	1/30	0.020	3/23

(注) 日元/美元汇率为东京外汇市场的收盘价, 日元/美元的最高点和最低点以日元为基准。

## 二、各规模、各行业 PER、PBR

### 1. 合并

市场一部(相当于主板市场)		2018年6月末								
种类	公司 数量  家	单独				加权				
		PER  倍	PBR  倍	每股当 期净利 润  日元	每股净 利润  日元	PER  倍	PBR  倍	归属母公 司股东的 当期净利 润合计  亿日元	总资产 合计  亿日元	
综合	2,085	18.0	1.3	15.02	206.09	15.2	1.3	429,972	5,054,104	
大型股	100	18.4	2.0	38.19	357.96	13.1	1.3	255,873	2,626,486	
中型股	401	19.1	1.5	19.90	256.54	17.7	1.3	126,799	1,719,373	
小型股	1,576	17.5	1.2	12.36	184.45	19.3	1.3	47,157	707,379	
综合(金融业除外)	1,945	18.6	1.4	14.80	192.34	16.0	1.5	364,941	3,976,027	
制造业	913	17.9	1.3	16.64	228.70	16.1	1.5	209,151	2,225,614	
非制造业	1,032	19.3	1.6	13.16	160.18	15.9	1.4	155,790	1,750,412	
1 水产和农林业	7	15.6	1.5	15.88	170.10	15.5	1.5	477	4,995	

2 矿业	6	41.1	0.5	5.25	468.52	96.6	0.5	204	38,413
3 建筑业	104	11.9	1.1	21.26	227.30	11.6	1.4	16,239	137,090
4 食品	81	22.1	1.6	15.54	214.53	19.7	2.0	15,248	148,409
5 纤维制品	40	19.5	1.0	9.76	198.33	16.3	1.1	2,405	35,078
6 纸浆造纸	12	32.8	0.8	6.92	285.09	21.1	0.8	834	22,164
7 化学	145	17.4	1.4	17.64	217.69	17.7	1.7	26,175	270,149
8 医药品	39	25.0	1.9	15.99	213.91	26.7	2.3	11,928	138,035
9 石油及煤炭产品	10	6.8	1.0	25.15	173.99	6.9	1.0	6,623	46,856
10 橡胶制品	11	14.9	1.3	27.39	318.99	11.8	1.2	4,180	39,934
11 玻璃及土石制品	33	13.4	1.1	23.65	284.01	15.6	1.2	3,892	49,789
12 钢铁	33	12.4	0.6	16.21	311.91	10.7	0.7	5,942	97,479
13 有色金属	24	11.0	0.9	19.53	232.05	11.9	0.9	4,089	56,632
14 金属制品	41	13.2	0.8	15.97	264.28	18.4	1.0	2,330	41,689
15 机械	138	16.0	1.3	18.12	228.30	17.6	1.5	17,312	198,834
16 电气产品	160	23.8	1.6	15.25	223.23	21.8	1.9	36,917	421,774
17 运输机械	62	13.2	0.9	18.34	255.23	9.5	1.1	62,010	550,707
18 精密机器	31	17.1	1.9	16.42	144.63	23.2	2.7	4,219	36,538
19 其他产品	53	21.7	1.3	13.19	213.50	25.3	1.8	5,039	71,541
20 电力及燃气	22	14.9	1.0	12.22	184.54	10.4	0.9	9,611	115,011
21 陆地运输业	43	17.1	1.4	23.64	292.56	17.2	1.6	15,000	163,571
22 海洋运输业	8	27.3	0.7	5.93	244.85	-	0.6	-15	16,752
23 航空运输业	3	11.8	1.4	31.21	264.23	10.0	1.3	2,802	21,088
24 仓库及运输相关行业	23	15.0	0.9	13.58	231.65	16.5	0.9	778	14,973
25 信息及通迅业	193	24.9	2.4	9.56	101.04	14.9	1.6	43,721	398,834
26 批发业	171	14.2	1.1	15.40	205.16	10.4	1.0	28,420	298,797
27 零售业	196	27.7	2.0	11.72	158.91	28.8	2.1	13,735	187,609
28 银行业	82	11.0	0.4	20.29	541.41	9.8	0.5	40,369	782,372
29 证券及商品期货交易业	23	11.8	0.9	11.43	155.40	10.5	0.9	4,947	58,305
30 保险业	10	15.5	1.1	18.65	257.35	11.6	0.8	11,785	162,718
31 其他金融业	25	11.7	1.0	17.33	201.53	10.6	1.1	7,928	74,682
32 房地产业	66	13.2	1.5	16.82	150.87	15.5	1.4	9,559	107,854
33 服务业	190	26.7	2.5	8.46	90.85	23.9	1.5	15,255	245,420
(注)1. 统计对象中制作合并财务报表的公司的数值为合并数值；未制作的公司的数值为单独的数值。									
2. “—”表示没有相应的数值，或 PER、PBR 为负值的情况。PER 在 1000 倍以上时，用“*”表示									
3. 制作本表时使用的归属母公司股东的当期净利润及净资产为 2017 年 4 月期-2018 年 3 月期的实际数值。									

市场二部（相当于中小板市场）						2018年6月末			
种类	公司数量 家	单独				加权			
		PER 倍	PBR 倍	每股当期 净利润 日元	每股净 利润 日元	PER 倍	PBR 倍	归属母公 司股东的 当期净利 润合计 百万日元	总资产 合计 百万日元
综合	514	14.4	0.8	12.32	209.04	8.1	1.3	1,223,803	7,782,659
大型股	-	-	-	-	-	-	-	-	-
中型股	-	-	-	-	-	-	-	-	-
小型股	-	-	-	-	-	-	-	-	-
综合（金融业除外）	507	14.3	0.8	12.39	211.01	8.0	1.3	1,220,634	7,591,202
制造业	262	13.7	0.8	14.40	243.60	5.9	1.3	1,034,276	4,849,375
非制造业	245	15.3	0.9	10.24	176.15	19.9	1.4	186,358	2,741,826
1 水产和农林业	-	-	-	-	-	-	-	-	-
2 矿业	-	-	-	-	-	-	-	-	-
3 建筑业	24	10.5	0.7	19.47	283.16	12.2	0.8	22,947	347,283
4 食品	24	29.5	1.1	9.68	257.35	27.0	1.3	16,945	343,028
5 纤维制品	12	13.3	0.7	12.35	240.19	15.5	0.7	4,120	97,288
6 纸浆造纸	5	14.8	0.6	11.86	288.31	14.7	0.6	4,131	99,743
7 化学	34	9.6	0.7	19.94	281.29	11.2	0.8	38,153	566,759
8 医药品	1	29.1	1.2	9.49	236.17	29.1	1.2	394	9,801
9 石油及煤炭产品	2	11.2	0.9	11.44	142.51	11.1	0.9	3,145	40,347
10 橡胶制品	6	15.3	1.8	37.56	316.37	19.7	0.9	6,145	140,633
11 玻璃及土石制品	12	17.5	1.2	13.64	205.71	13.3	1.1	10,643	125,447
12 钢铁	8	12.9	0.5	10.00	281.40	11.6	0.5	3,593	89,262
13 有色金属	6	8.4	0.8	13.62	141.79	12.0	0.7	2,387	42,063
14 金属制品	26	13.7	0.7	19.75	362.36	12.2	0.8	21,395	337,335
15 机械	45	15.3	0.8	11.49	215.60	15.8	1.0	32,511	516,387
16 电气产品	40	11.4	1.1	12.28	128.74	3.3	1.9	832,658	1,422,638
17 运输机械	17	8.9	0.5	17.98	292.71	11.4	0.6	39,636	700,461
18 精密机器	5	22.9	0.9	9.86	258.36	58.3	4.8	10,035	121,430
19 其他产品	19	13.4	0.5	10.34	275.25	19.9	0.8	8,384	196,752
20 电力及燃气	2	7.6	0.4	40.74	828.66	7.7	0.4	6,313	120,688
21 陆地运输业	10	9.0	0.6	19.95	287.52	11.5	0.7	13,581	224,737
22 海洋运输业	4	7.4	0.4	44.97	736.86	8.2	0.5	3,167	55,865
23 航空运输业	2	6.3	1.3	35.89	171.96	7.8	1.2	3,037	19,412
24 仓库及运输相关行业	10	11.0	0.5	22.32	496.96	12.2	0.6	4,783	93,273
25 信息及通信业	33	28.1	2.2	3.87	50.45	32.5	2.5	10,549	137,686
26 批发业	50	12.2	0.6	12.81	243.26	13.9	0.8	42,186	723,710
27 零售业	46	37.0	1.6	3.38	78.41	22.2	1.8	40,503	486,615
28 银行业	-	-	-	-	-	-	-	-	-
29 证券及商品期货交易业	3	7.6	0.9	2.95	24.13	20.8	1.0	1,280	25,437



18 精密机器	2	-	4.8	-1.35	18.74	-	5.9	-1,146	49,381
19 其他产品	2	-	1.9	-0.52	35.06	-	2.3	-3,320	6,742
20 电力及燃气	-	-	-	-	-	-	-	-	-
21 陆地运输业	-	-	-	-	-	-	-	-	-
22 海洋运输业	-	-	-	-	-	-	-	-	-
23 航空运输业	-	-	-	-	-	-	-	-	-
24 仓库及运输相关行业	1	39.0	10.8	5.66	20.38	39.0	10.8	301	1,084
25 信息及通信业	83	320.8	9.0	0.83	29.64	529.6	9.6	3,103	171,994
26 批发业	5	47.1	7.9	6.75	40.44	53.0	8.5	1,302	8,123
27 零售业	24	68.0	6.8	3.08	30.77	64.2	5.9	4,122	44,698
28 银行业	-	-	-	-	-	-	-	-	-
29 证券及商品期货交易业	1	59.1	11.3	9.18	48.03	59.1	11.3	2,726	14,255
30 保险业	2	*	5.4	0.06	40.73	-	3.2	-217	16,289
31 其他金融业	3	72.4	45.8	1.80	2.85	-	3.5	-1,172	7,236
32 房地产业	14	27.6	4.2	6.93	45.38	28.8	2.6	13,524	151,229
33 服务业	83	61.9	6.3	3.67	36.06	26.8	4.2	60,920	392,971

(注)1. 统计对象中制作合并财务报表的公司的数值为合并数值；未制作的公司的数值为单独的数值。  
2. “-”表示没有相应的数值，或 PER、PBR 为负值的情况。PER 在 1000 倍以上时，用“\*”表示  
3. 制作本表时使用的归属母公司股东的当期净利润及净资产为 2017 年 4 月期-2018 年 3 月期的实际数值。

## 2. 单独

2018年6月末

种类	公司数量	单独				加权			
		PER	PBR	每股当期净利润	每股净利润	PER	PBR	当期净利润	净资产
	家	倍	倍	日元	日元	倍	倍	亿日元	亿日元
市场一部	1,766	23.8	1.6	11.22	165.54	23.8	2.0	212,453	2,549,355
市场二部	456	17.9	1.0	10.10	186.29	19.4	1.8	4,517	48,848
Mothers	213	114.8	7.1	2.04	32.98	83.0	5.2	534	8,525

(注)1. “-”表示没有相应的数值，或 PER、PBR 为负值的情况。PER 在 1000 倍以上时，用“\*”表示  
2. 制作本表时使用的归属母公司股东的当期净利润及净资产为 2017 年 4 月期-2018 年 3 月期的实际数值。

### 三、东证指数月度指数报告

2018/6/29

#### 1. 各市场指数

指数名称	本月末	较上月末	
东证股价指数·TOPIX	1,730.89	-16.56	-0.95%
东证二部股价指数	7,347.82	+91.24	1.26%
东证 Mothers 指数	1,090.30	-44.96	-3.96%
东证 REIT 指数	1,764.64	+30.51	1.76%

#### 2. 各规模指数

指数名称	本月末	较上月末	
TOPIX Core 30	761.75	-4.71	-0.61%
TOPIX Large 70	1,761.38	-19.18	-1.08%
TOPIX 100	1,082.26	-9.09	-0.83%
TOPIX Mid 400	1,993.51	-21.42	-1.06%
TOPIX 500	1,327.33	-12.26	-0.92%
TOPIX Small	2,334.10	-28.52	-1.21%
TOPIX 1000	1,627.36	-15.50	-0.94%
大型股	1,560.19	-13.11	-0.83%
中型股	2,097.69	-22.54	-1.06%
小型股	3,445.84	-42.10	-1.21%

#### 3. 风格指数

指数名称	本月末	较上月末	
TOPIX value	1,925.75	-20.95	-1.08%
TOPIX gross	2,249.15	-18.72	-0.83%
TOPIX 500 value	1,845.61	-20.08	-1.08%
TOPIX 500 gross	2,212.75	-16.96	-0.76%
TOPIX Small value	2,899.57	-31.45	-1.07%
TOPIX Small gross	2,605.07	-35.04	-1.33%

#### 4. 东证行业股价指数（33 个行业）（涨跌率排名）

指数名称	本月末	较上月末	
其他产品	1,607.91	+134.02	9.09%
水产和农林业	608.90	+18.44	3.12%
石油及煤炭产品	2,963.92	+60.94	2.10%
零售业	2,169.87	+38.56	1.81%
医药品	2,022.37	+24.81	1.24%
食品	3,551.97	+29.26	0.83%
批发业	2,307.24	+17.88	0.78%
橡胶制品	1,332.34	+5.46	0.41%
电力及燃气业	2,995.25	+4.72	0.16%



陆地运输业	6,139.08	-1.97	-0.03%
建筑业	473.91	-0.16	-0.03%
服务业	1,371.01	-1.72	-0.13%
矿业	1,064.99	-5.39	-0.50%
信息及通信业	2,467.10	-16.92	-0.68%
纤维制品	1,637.90	-14.69	-0.89%
金属制品	3,297.12	-31.77	-0.95%
精密机器	1,573.99	-20.31	-1.27%
机械	1,492.02	-23.15	-1.53%
海洋运输业	1,001.20	-20.28	-1.99%
化学	725.21	-15.89	-2.14%
仓库及运输相关行业	395.63	-9.37	-2.31%
纸浆造纸	2,118.47	-53.40	-2.46%
电气产品	656.33	-18.13	-2.69%
房地产业	569.61	-15.79	-2.70%
其他金融业	1,262.18	-40.29	-3.09%
有色金属	172.33	-6.42	-3.59%
玻璃及土石制品	515.46	-21.51	-4.01%
航空运输业	1,874.75	-78.75	-4.03%
钢铁	297.99	-13.41	-4.31%
保险业	329.19	-17.81	-5.13%
运输机械	1,311.75	-77.10	-5.55%
证券及商品期货交易业	327.51	-24.69	-7.01%
银行业	2,767.90	-284.64	-9.32%

#### 5. TOPIX-17 系列（涨跌率排名）

指数名称	本月末	较上月末	
TOPIX-17 零售	164.72	+7.47	4.75%
TOPIX-17 医药品	229.13	+4.71	2.10%
TOPIX-17 食品	348.25	+4.42	1.29%
TOPIX-17 能源资源	223.97	+0.14	0.06%
TOPIX-17 商社及批发	78.48	-0.03	-0.04%
TOPIX-17 电力及燃气	238.17	-0.30	-0.13%
TOPIX-17 信息通信、服务及其他	187.41	-0.71	-0.38%
TOPIX-17 运输及物流	224.31	-1.11	-0.49%
TOPIX-17 建筑及材料	195.90	-1.20	-0.61%
TOPIX-17 机械	277.72	-3.21	-1.14%
TOPIX-17 材料及化学	382.45	-4.93	-1.27%
TOPIX-17 电机及精密机器	312.08	-4.84	-1.53%
TOPIX-17 房产	133.25	-3.06	-2.24%
TOPIX-17 钢铁及有色金属	275.25	-6.89	-2.44%
TOPIX-17 金融（除银行外）	214.38	-5.38	-2.45%
TOPIX-17 汽车及运输机	110.83	-4.12	-3.58%
TOPIX-17 银行	369.47	-15.51	-4.03%

## 6. 东证综合指数系列

指数名称	本月末	较上月末	
TOPIX 综合	2,188.33	-20.90	-0.95%
TOPIX 综合 1500	2,183.10	-21.00	-0.95%
东证二部综合指数	3,922.95	+46.88	1.21%
东证创业板综合指数	3,236.65	-133.47	-3.96%

## 7. JASDAQ INDEX Series

指数名称	本周末	较上月末	
JASDAQ INDEX	171.10	-1.88	-2.77%
JASDAQ INDEX (Standard)	370.36	-9.77	-2.57%
JASDAQ INDEX (Growth)	236.04	-21.75	-8.44%
J-Stock Index	3,471.61	-132.46	-3.68%
JASDAQ-TOP20	4,686.13	-85.97	-1.80%

## 四、市值排名表（2018年6月末）

市场一部			
排名	股票代码	名称	市值（亿日元）
1	7203	丰田汽车	233,956
2	9437	NTT docomo	106,755
3	9984	软银集团	87,755
4	8306	三菱UFJ金融集团	87,723
5	9433	KDII	76,745

市场二部			
排名	股票代码	名称	市值（亿日元）
1	6502	东芝	21,713
2	7747	朝日 INTECC	5,414
3	2412	Benefit One	2,541
4	6534	爱特姆	2,208
5	7412	D.A. Consortium Holdings Inc.	1,985

Mothers			
排名	股票代码	名称	市值（亿日元）
1	4385	Mercari	6,137
2	2121	Mixi	2,193
3	3993	PKSHA Technology	1,788
4	7779	CYBERDYNE 公司	1,782
5	7172	Japan Investment Adviser Co., Ltd.	1,611

JASDAQ Standard			
排名	股票代码	名称	市值 (亿日元)
1	2702	日本麦当劳控股	7,512
2	6324	Harmonic Drive Systems	4,517
3	2782	Seria	4,034
4	6425	Universal Entertainment	3,993
5	7716	NAKANISHI	2,370

JASDAQ Gross			
排名	股票代码	名称	市值 (亿日元)
1	7774	Japan Tissue Engineering	494
2	4579	RaQualia	275
3	4576	D.WESTERN THERAPEUTICS INSTITUTE	158
4	4978	REPROCELL	157
5	3140	Idea International	150

## 五、成交额排名前五的股票

### 1. 各股票成交额排名表 (2018年6月)

市场一部			
排名	股票代码	名称	成交额 (百万日元)
1	7974	任天堂	2,222,531
2	7203	丰田汽车	1,311,896
3	9984	软银集团	998,859
4	8306	三菱 UFJ 金融集团	942,232
5	6758	索尼	861,618

市场二部			
排名	股票代码	名称	成交额 (百万日元)
1	6502	东芝	348,102
2	3825	LTD.Remixpoint, inc.	93,406
3	5940	Fujisash	67,605
4	7747	ASAHI INTECC CO.,	39,775
5	3753	FLIGHT HOLDINGS Inc.	32,010

Mothers			
排名	股票代码	名称	成交额 (百万日元)
1	4382	HEROZ	416,803
2	2497	United	111,922

3	2121	Mixi	87,573
4	3906	ALBERT	78,188
5	4384	RAKSUL	64,669

JASDAQ Standard			
排名	股票代码	名称	成交额（百万日元）
1	4712	KeyHolder	131,447
2	2702	日本麦当劳控股	95,927
3	3356	Terilogy	54,650
4	6324	Harmonic Drive Systems Inc.	51,292
5	9263	VISIONARYHOLDINGS	42,118

JASDAQ Gross			
排名	股票代码	名称	成交额（百万日元）
1	4764	SAMURAI & J Partners	83,028
2	4579	RaQualia Pharma	50,016
3	2321	Softfront Holdings	9,566
4	2144	YAMANE MEDICAL	9,460
5	7776	CellSeed Inc.	4,416

## 2. 日本国内 ETF（2018 年 6 月）

排名	代码	名称	交易市场
1	1570	日经杠杆 ETF	2,249,843,467,314
2	1357	日经 2 倍反向	337,030,580,356
3	1321	225 投信	133,317,895,269
4	1579	日经杠杆 2 倍	109,024,662,712
5	1306	TOPIX 联动型上市投资信托	96,938,449,805

### 3. REITS (2018年6月)

排名	代码	名称 (投资法人名称)	用途区分	月度成交额 (百万日元)
1	8952	Japan Real Estate Investment Corporation	办公	42,985
2	8951	Nippon Building Fund Inc.	办公	42,360
3	3462	野村不动产主基金投资法人	综合型	35,153
4	8953	日本商业基金投资法人	商业设施	32,764
5	8960	United Urban Investment Corporation	综合型	28,227

### 六、IPO 公司信息

#	上市日期	市场	股票代码	公司名称	业务内容
1	2018/6/19	Mothers	4385	(株) Mercari	开发和运营C2C在线交易平台“Mercari”等在线交易相关业务
2	2018/6/20	Mothers	6579	Logly (株)	提供专注于原生广告的网络广告投放平台“logly life”服务
3	2018/6/21	市场二部	9273	KOA SHQJI HOLDINGS (株)	采购销售非专利药、制造销售和采购销售制剂(医疗药品、普通药品)、制剂委托加工
4	2018/6/21	Mothers	9273	(株) ZUU	开展以理财平台“ZUU online”为中心的金融产品并将金融科技服务与用户相匹配的金融科技平台业务
5.	2018/6/21	JQ Stander	4386	(株) SIG	提供系统开发及基础设施安全服务
6.	2018/6/22	Mothers	6580	(株) Writeup	提供咨询和培训服务、批发IT工具等商品、制作网页内容
7.	2018/6/22	Mothers	3987	Ecomott (株)	开展物联网(IOT)整合业务(策划IOT解决方案的和制造配套终端、开展通信基础设施、应用程序开发和云端服务的使用和维护相关业务)
8.	2018/6/26	市场一部	9274	国际纸浆商事(株)	国内外纸浆批发业务

9.	2018/6/27	Mothers	4390	(株) IPS	向菲律宾有线电视公司提供国际通信服务、向法人提供网络接入服务 (ISP)，在日本国内主要面向呼叫中心提供语音通信业务，面向在日外国人提供人才介绍、人才派遣和招聘广告等服务，以及在菲律宾运营眼科诊所
10.	2018/6/27	Mothers	4389	Property Data Bank (株)	提供与不动产、设施等使用管理相关的云端服务
11.	2018/6/27	Mothers	4388	(株) AI	提供语音合成引擎和语音合成相关的解决方案
12.	2018/6/29	市场一部	7030	(株) SPRIX	开展以一对一补习班为主的教育服务业务

## 七、JPX 的主要新闻

#	日期	新闻名称
		无

从以下 URL 可以通过 PDF 文件形式阅览日本交易所集团月报的最新一期和以往各期。

<http://www.jpx.co.jp/chinese/markets/data/monthly/index.html>

### 《免责声明》

本资料的目的，是以中文翻译的方式提供来自日本交易所集团的主要简讯，不以指导投资为目的。另外，也不保证本资料内容的完整性和正确性。日本交易所集团对于因利用本资料内容而产生的任何损失概不负责，敬请注意。本资料内容的著作权属于日本交易所集团，未经许可禁止转载。

(株)东京证券交易所 北京代表处

TEL:010-8517-1128 FAX:010-8517-1138E-mail:tsebjrep@tsebjrep.com