



2019年2月月报

一、行情概况、股价、成交额

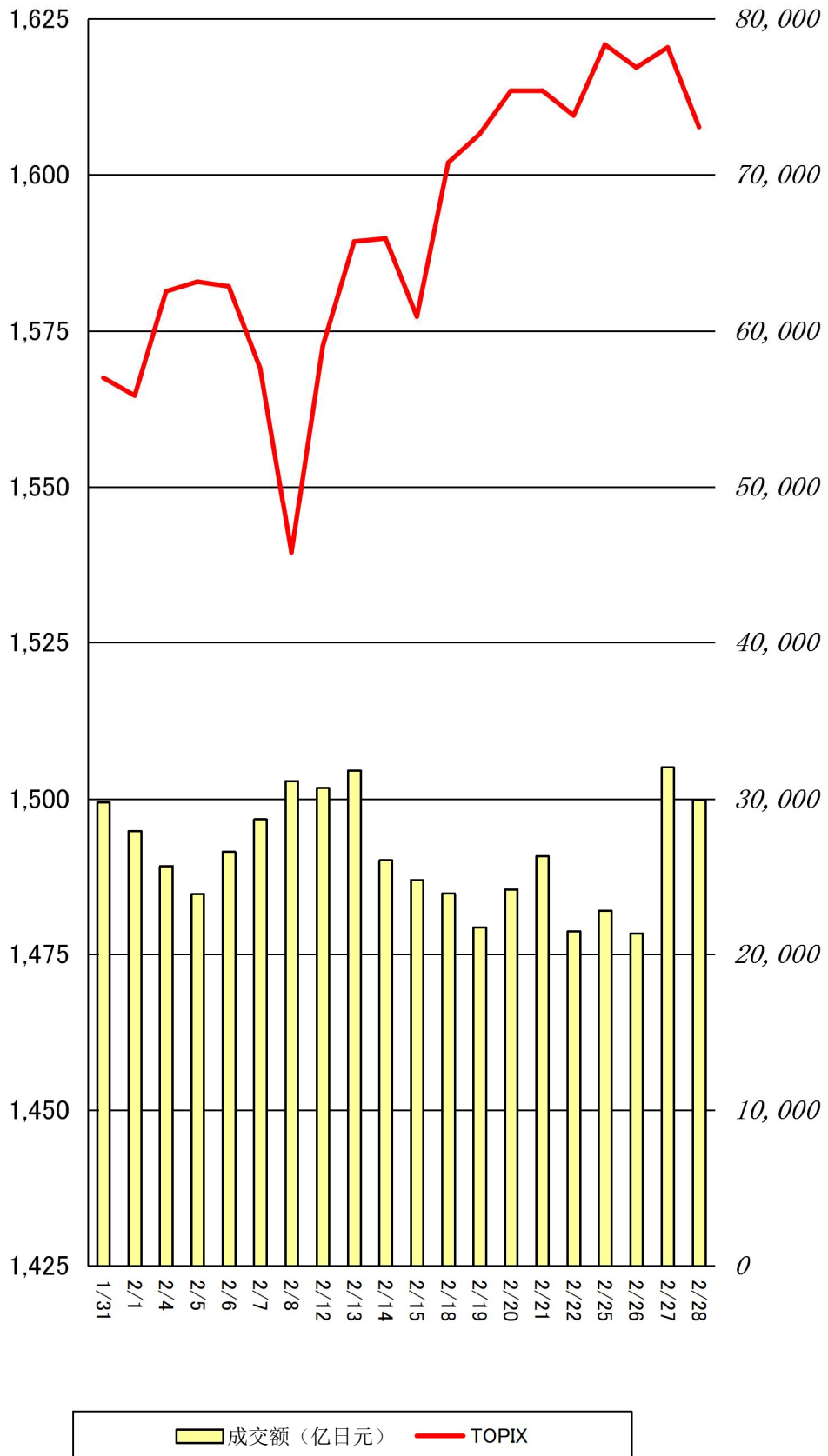
<行情概况>

【坚挺】

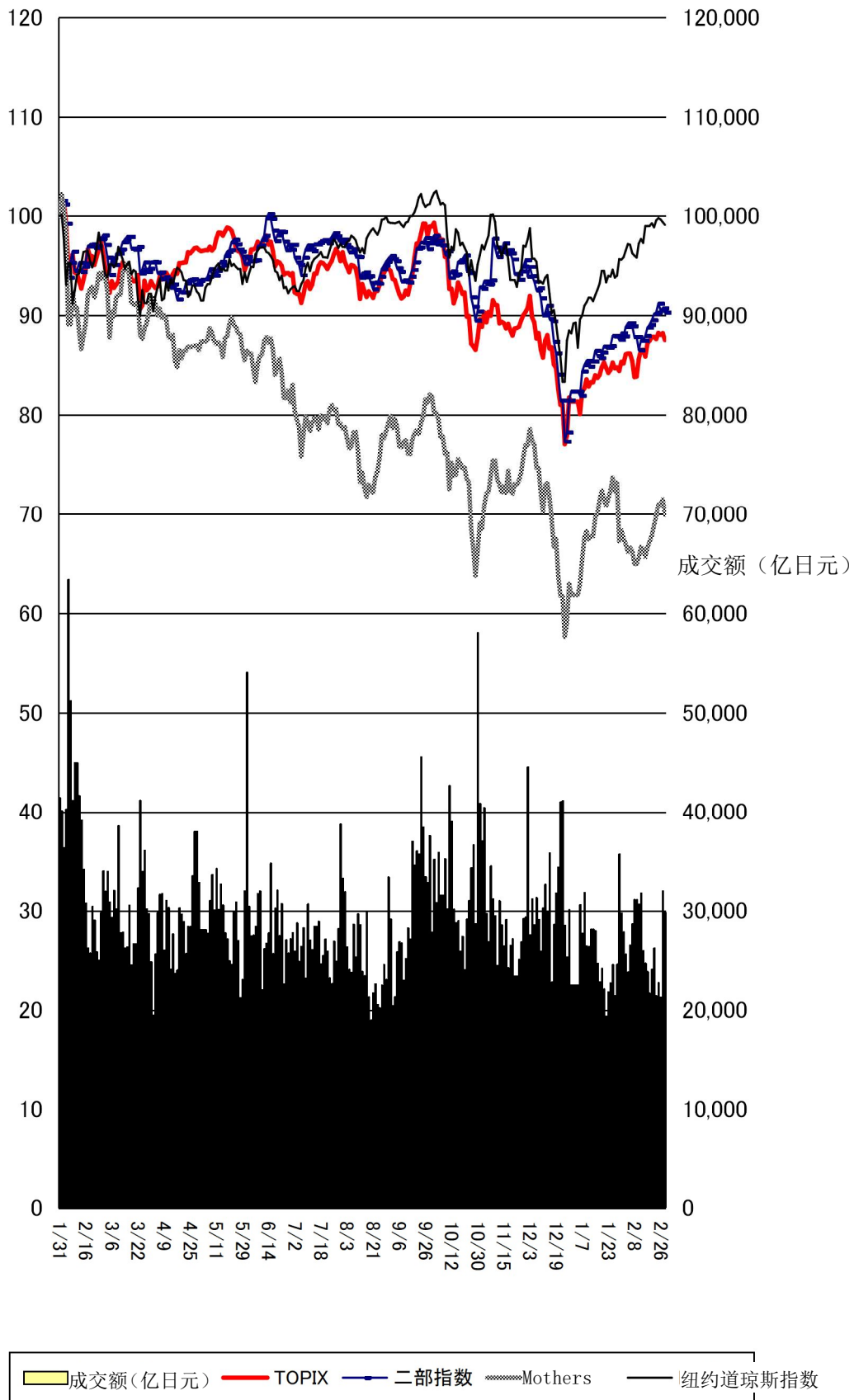
2月上旬，因美国就业数据超过预期，股票市场开局略有上扬，但受中美贸易谈判进展缓慢期待减弱等影响，基本呈现大幅下滑状态。中旬，中美贸易谈判有所进展，外汇汇率呈日元走低美元走高趋势，整个行情恢复至坚挺状态。下旬，市场对中美贸易谈判持乐观态度，买入情绪高涨，判断材料不足使得月末行情高位小幅震荡。

2月TOPIX以及市场一部（相当于主板市场）成交额

（包括ToSTNeT）走势



最近1年市场一部成交额以及TOPIX、二部指数、
Mothers指数、纽约道琼斯指数走势



<指数> (单位: 点、美元、日元、%)

分类	2018/1 /31	2018/2 /28	涨跌幅	涨跌 率	2018年				2019年			
					最高	日期	最低	日期	最高	日期	最低	日期
TOPIX	1,567.49	1,607.66	40.17	2.56	1,911.07	1/23	1,415.55	12/25	1,620.87	2/25	1,471.16	1/4
日经 225225种	20,773.49	21,385.16	611.67	2.94	24,270.62	10/2	19,155.74	12/25	21,556.51	2/27	19,561.96	1/4
JPX 日经 指数 400	13,932.65	14,270.65	338.00	2.43	16,937.63	1/23	12,592.66	12/25	14,399.78	2/25	13,039.68	1/4
二部股价 指数	6,676.45	6,831.86	155.41	2.33	7,731.41	1/23	5,852.05	12/25	6,900.52	2/25	6,199.48	1/4
Mothers 指数	897.90	918.18	20.28	2.26	1,355.55	1/24	757.02	12/25	967.92	1/25	827.33	1/4
纽约道琼 斯指数	24,999.67	25,916.00	916.33	3.67	26,828.39	10/3	21,792.20	12/24	26,091.95	2/25	22,686.22	1/3
纳斯达克 综合指数	7,281.74	7,532.53	250.79	3.44	8,109.69	8/29	6,192.92	12/24	7,554.51	2/27	6,463.50	1/3
日元/美 元(参考)	108.73	110.76	2.03	1.87	114.09	11/12	104.90	3/23	111.07	2/14	107.63	1/4
长期利率 (参考)	-0.001	-0.030	-0.029	-	0.155	10/4	-0.004	12/28	0.025	1/9	-0.045	2/22

(注) 日元/美元汇率为东京外汇市场的收盘价, 日元/美元的最高点和最低点以日元为基准。

二、各规模、各行业 PER、PBR

1. 合并

市场一部 (相当于主板市场)		2019年2月末							
种类	公司 数量 家	单独				加权			
		PER 倍	PBR 倍	每股 当期 净利 润 日元	每股净 利润 日元	PER 倍	PB R 倍	归属母公 司股东的 当期净利 润合计 亿日元	总资产 合计 亿日元
综合	2,122	16.0	1.2	139.51	1,880.43	14.1	1.2	434,861	5,058,469
大型股	101	17.8	1.9	358.85	3,304.39	12.6	1.3	260,154	2,625,814
中型股	399	17.5	1.4	181.75	2,229.11	16.2	1.2	127,620	1,717,853
小型股	1,618	15.1	1.0	115.54	1,708.75	16.9	1.1	47,030	714,430
综合 (金融业除外)	1,983	16.5	1.3	138.11	1,772.64	15.0	1.4	370,033	3,984,903
制造业	919	15.8	1.2	154.79	2,118.25	14.8	1.4	209,365	2,224,328
非制造业	1,064	17.3	1.5	123.70	1,474.13	15.2	1.4	160,668	1,760,575
1 水产和农林业	7	14.3	1.3	151.53	1,729.96	15.5	1.4	469	5,061

2 矿业	6	35.1	0.4	52.49	4,685.16	89.3	0.5	204	38,413
3 建筑业	99	10.2	1.0	195.49	2,046.81	10.1	1.2	16,159	135,697
4 食品	81	19.2	1.4	146.39	2,003.42	17.7	1.8	15,149	148,767
5 纤维制品	41	16.7	0.9	102.52	1,889.10	14.7	1.0	2,481	35,368
6 纸浆造纸	12	38.7	0.7	38.98	2,136.59	20.8	0.8	834	22,164
7 化学	148	15.5	1.3	159.89	1,968.88	16.1	1.6	26,253	271,018
8 医药品	39	25.3	1.9	158.06	2,122.21	30.0	2.6	11,937	138,115
9 石油及煤炭产品	10	5.6	0.8	251.72	1,741.40	5.4	0.8	6,623	46,856
10 橡胶制品	11	13.0	1.1	174.36	2,114.27	11.4	1.2	4,227	39,892
11 玻璃及土石制品	33	11.3	0.9	210.54	2,627.64	13.1	1.0	3,909	49,818
12 钢铁	31	10.2	0.5	168.50	3,223.30	9.5	0.6	5,802	94,132
13 有色金属	24	9.4	0.8	195.27	2,320.30	10.3	0.7	4,089	56,632
14 金属制品	41	11.9	0.7	148.09	2,550.65	15.7	0.9	2,292	41,735
15 机械	140	13.9	1.1	168.55	2,113.44	15.5	1.4	17,350	199,143
16 电气产品	161	20.6	1.4	136.47	2,003.57	19.0	1.7	37,023	421,235
17 运输机械	62	11.6	0.8	180.65	2,525.42	8.7	1.0	62,010	550,707
18 精密机器	32	16.1	1.8	162.94	1,429.67	24.9	2.9	4,327	37,110
19 其他产品	53	19.4	1.3	123.49	1,864.01	22.6	1.6	5,050	71,629
20 电力及燃气	22	14.8	1.0	116.12	1,735.23	10.9	0.9	9,602	115,070
21 陆地运输业	43	17.8	1.5	230.84	2,824.03	17.7	1.6	15,000	163,386
22 海洋运输业	8	24.3	0.6	59.30	2,448.55	-	0.5	-15	16,752
23 航空运输业	3	10.6	1.3	289.51	2,322.13	10.3	1.4	2,802	21,088
24 仓库及运输相关行业	24	14.4	0.9	106.83	1,783.55	16.5	0.9	777	15,003
25 信息及通信业	202	25.1	2.3	89.48	966.00	14.6	1.7	47,864	407,121
26 批发业	176	12.6	0.9	151.28	2,029.24	9.9	0.9	28,493	300,257
27 零售业	198	22.7	1.9	115.71	1,414.98	25.0	1.9	14,349	190,317
28 银行业	80	9.0	0.3	169.16	4,671.08	8.8	0.5	40,162	777,809
29 证券及商品期货交易业	23	8.9	0.8	94.49	1,019.80	8.9	0.7	4,941	58,346
30 保险业	9	13.4	1.0	209.03	2,912.59	10.9	0.8	11,780	162,690
31 其他金融业	27	10.4	0.9	170.01	1,916.99	9.5	1.0	7,942	74,720
32 房地产业	70	10.1	1.2	137.73	1,182.13	14.1	1.3	9,414	104,787
33 服务业	206	22.1	2.1	83.73	880.88	23.2	1.5	15,545	247,617

(注)1. 统计对象中制作合并财务报表的公司的数值为合并数值；未制作的公司的数值为单独的数值。

2. “-”表示没有相应的数值，或 PER、PBR 为负值的情况。PER 在 1000 倍以上时，用“*”表示

3. 制作本表时使用的归属母公司股东的当期净利润及净资产为 2017 年 12 月期-2018 年 11 月期的实际数值。

市场二部（相当于中小板市场）					2019年2月末				
种类	公司数量 家	单独				加权			
		PER 倍	PBR 倍	每股当期 净利润 日元	每股净 利润 日元	PER 倍	PBR 倍	归属母公 司股东的 当期净利 润合计 百万日元	总资产 合计 百万日元
综合	488	13.1	0.7	103.28	1,858.88	6.4	1.0	1,177,932	7,430,260
大型股	-	-	-	-	-	-	-	-	-
中型股	-	-	-	-	-	-	-	-	-
小型股	-	-	-	-	-	-	-	-	-
综合（金融业除外）	484	13.1	0.7	104.01	1,870.31	6.4	1.0	1,177,383	7,254,047
制造业	251	12.0	0.7	124.68	2,262.18	4.8	1.0	1,014,888	4,722,824
非制造业	233	14.8	0.8	81.75	1,448.16	16.5	1.1	162,494	2,531,222
1 水产和农林业	-	-	-	-	-	-	-	-	-
2 矿业	-	-	-	-	-	-	-	-	-
3 建筑业	21	10.3	0.7	119.59	1,869.72	10.8	0.7	19,172	276,161
4 食品	24	34.1	1.0	54.49	1,811.47	23.0	1.2	17,346	341,119
5 纤维制品	12	11.9	0.6	117.41	2,371.64	15.6	0.6	3,573	98,869
6 纸浆造纸	5	12.1	0.5	118.58	2,883.03	12.8	0.5	4,131	99,743
7 化学	32	8.8	0.6	168.41	2,492.70	9.8	0.6	36,552	549,499
8 医药品	2	31.1	1.9	82.12	1,308.77	34.6	3.0	1,054	12,238
9 石油及煤炭产品	2	7.7	0.6	114.35	1,425.07	7.8	0.6	3,145	40,347
10 橡胶制品	6	10.1	0.9	196.25	2,301.18	16.2	0.7	6,145	140,633
11 玻璃及土石制品	11	17.1	1.0	123.49	2,199.83	13.0	0.9	7,808	111,520
12 钢铁	8	10.3	0.4	84.07	2,325.06	9.3	0.4	3,593	89,262
13 有色金属	6	6.0	0.6	147.58	1,418.42	9.0	0.5	2,547	42,071
14 金属制品	26	11.7	0.5	131.98	3,053.89	10.4	0.6	21,123	339,982
15 机械	42	13.7	0.8	124.39	2,271.81	13.7	0.8	30,264	496,580
16 电气产品	36	9.7	0.9	116.34	1,212.91	2.9	1.8	831,088	1,384,003
17 运输机械	17	8.2	0.5	174.87	2,932.35	11.0	0.6	36,445	704,620
18 精密机器	4	14.5	0.5	108.29	3,143.13	18.6	0.6	2,310	76,771
19 其他产品	18	12.1	0.4	103.23	2,789.07	18.7	0.7	7,763	195,566
20 电力及燃气	2	7.5	0.4	407.36	8,286.53	7.6	0.4	6,313	120,688
21 陆地运输业	10	9.0	0.6	191.95	2,883.11	11.8	0.6	12,255	226,184
22 海洋运输业	4	9.6	0.5	179.64	3,760.39	6.8	0.4	3,167	55,865
23 航空运输业	2	6.6	1.3	345.33	1,739.59	10.0	1.3	2,535	20,159
24 仓库及运输相关行业	10	9.4	0.5	168.33	3,126.29	10.9	0.5	4,717	93,788
25 信息及通信业	35	27.2	1.9	35.67	511.68	24.8	1.9	12,844	171,613
26 批发业	47	11.5	0.6	103.64	2,062.83	13.1	0.7	38,686	683,969
27 零售业	44	37.1	1.4	28.58	771.30	20.4	1.6	33,129	428,480
28 银行业	-	-	-	-	-	-	-	-	-
29 证券及商品期货交易业	3	6.7	0.8	22.28	189.22	16.2	0.8	1,280	25,437

30 保险业	-	-	-	-	-	-	-	-	-
31 其他金融业	1	-	0.3	-6.49	1,338.45	-	0.3	-731	150,776
32 房地产业	14	7.8	1.0	83.57	683.24	13.9	1.1	5,762	69,901
33 服务业	44	27.6	1.3	49.15	1,013.73	25.0	1.6	23,913	384,414

(注)1. 统计对象中制作合并财务报表的公司的数值为合并数值；未制作的公司的数值为单独的数值。
2. “-”表示没有相应的数值，或 PER、PBR 为负值的情况。PER 在 1000 倍以上时，用“*”表示
3. 制作本表时使用的归属母公司股东的当期净利润及净资产为 2017 年 12 月期-2018 年 11 月期的实际数值。

Mothers (相当于创业板市场)		2019 年 2 月末							
种类	公司数量	单独				加权			
		PER	PBR	每股当期净利润	每股净利润	PER	PBR	归属母公司股东的当期净利润合计	总资产合计
	家	倍	倍	日元	日元	倍	倍	百万日元	百万日元
综合	271	83.2	5.8	23.74	340.43	117.5	4.7	48,133	1,214,615
大型股	-	-	-	-	-	-	-	-	-
中型股	-	-	-	-	-	-	-	-	-
小型股	-	-	-	-	-	-	-	-	-
综合 (金融业除外)	263	83.6	5.9	23.75	338.33	119.6	4.8	45,347	1,140,418
制造业	32	-	2.9	-23.06	394.99	-	3.3	-29,153	301,436
非制造业	231	69.5	6.4	30.24	330.48	59.3	5.3	74,501	838,981
1 水产和农林业	-	-	-	-	-	-	-	-	-
2 矿业	-	-	-	-	-	-	-	-	-
3 建筑业	4	26.4	3.2	69.78	573.48	28.8	3.6	1,433	11,462
4 食品	1	-	127.4	-300.57	3.08	-	127.4	-586	6
5 纤维制品	-	-	-	-	-	-	-	-	-
6 纸浆造纸	-	-	-	-	-	-	-	-	-
7 化学	-	-	-	-	-	-	-	-	-
8 医药品	18	-	5.0	-51.56	213.23	-	4.7	-32,055	136,982
9 石油及煤炭产品	-	-	-	-	-	-	-	-	-
10 橡胶制品	-	-	-	-	-	-	-	-	-
11 玻璃及土石制品	-	-	-	-	-	-	-	-	-
12 钢铁	-	-	-	-	-	-	-	-	-
13 有色金属	1	472.0	3.9	2.86	349.16	472.0	3.9	15	1,831
14 金属制品	1	126.9	10.5	29.84	360.94	126.9	10.5	174	2,105
15 机械	3	19.6	2.8	81.14	573.97	36.6	3.8	1,330	12,849
16 电气产品	3	15.8	0.6	45.34	1,262.29	15.4	0.4	931	32,318
17 运输机械	-	-	-	-	-	-	-	-	-
18 精密机器	2	-	3.0	-10.49	171.74	-	3.1	-1,048	48,921
19 其他产品	3	37.7	1.7	33.21	745.43	57.5	1.8	2,085	66,423

20 电力及燃气	-	-	-	-	-	-	-	-	-
21 陆地运输业	-	-	-	-	-	-	-	-	-
22 海洋运输业	-	-	-	-	-	-	-	-	-
23 航空运输业	-	-	-	-	-	-	-	-	-
24 仓库及运输相关行业	-	-	-	-	-	-	-	-	-
25 信息及通信业	93	188.1	9.0	14.04	294.10	-	9.6	-1,988	245,485
26 批发业	5	29.1	6.0	72.25	349.70	38.2	6.8	1,963	10,961
27 零售业	25	52.3	5.5	30.65	291.00	60.0	5.6	4,499	47,778
28 银行业	-	-	-	-	-	-	-	-	-
29 证券及商品期货交易业	1	35.5	6.8	90.17	471.53	35.5	6.8	2,726	14,255
30 保险业	4	117.2	3.4	18.69	646.40	135.5	1.9	681	49,070
31 其他金融业	3	54.4	5.4	7.27	73.12	-	3.8	-621	10,872
32 房地产业	16	21.3	3.7	76.01	439.39	21.6	2.0	14,514	154,503
33 服务业	88	51.0	5.1	34.74	348.20	25.3	3.7	54,080	368,792

(注)1. 统计对象中制作合并财务报表的公司的数值为合并数值；未制作的公司的数值为单独的数值。

2. “-”表示没有相应的数值，或 PER、PBR 为负值的情况。PER 在 1000 倍以上时，用“*”表示

3. 制作本表时使用的归属母公司股东的当期净利润及净资产为 2017 年 12 月期-2018 年 11 月期的实际数值。

2. 单独

2019 年 2 月末

种类	公司数量 家	单独				加权			
		PER 倍	PBR 倍	每股当期净利润 日元	每股净利润 日元	PER 倍	PBR 倍	当期净利润 亿日元	净资产 亿日元
市场一部	1,790	21.0	1.5	106.06	1,524.97	22.1	1.9	217,107	2,551,340
市场二部	428	15.6	0.8	88.82	1,673.83	15.7	1.5	4,267	45,512
Mothers	229	83.5	6.0	23.95	333.07	94.7	4.9	508	9,922

(注)1. “-”表示没有相应的数值，或 PER、PBR 为负值的情况。PER 在 1000 倍以上时，用“*”表示

2. 制作本表时使用的归属母公司股东的当期净利润及净资产为 2017 年 12 月期-2018 年 11 月期的实际数值。

三、东证指数月度指数报告 2019/2/28

1. 各市场指数

指数名称	本月末	较上月末	
东证股价指数·TOPIX	1,607.66	+40.17	2.56%
东证二部股价指数	6,831.86	+155.41	2.33%
东证 Mothers 指数	918.18	+20.28	2.26%
东证 REIT 指数	1,850.03	-0.82	-0.04%

2. 各规模指数

指数名称	本月末	较上月末	
TOPIXCore30	731.27	+17.06	2.39%
TOPIXLarge70	1,638.03	+31.44	1.96%
TOPIX100	1,023.75	+21.93	2.19%
TOPIXMid400	1,829.39	+44.35	2.48%
TOPIX500	1,242.18	+27.83	2.29%
TOPIXSmall	898.10	+40.41	4.71%
TOPIX1000	2,038.03	+96.21	4.95%
大型股	1,516.14	+36.39	2.46%
中型股	1,475.85	+31.62	2.19%
小型股	1,924.99	+46.67	2.48%

3. 风格指数

指数名称	本月末	较上月末	
TOPIXvalue	1,798.10	+18.54	1.04%
TOPIXgross	2,080.00	+82.18	4.11%
TOPIX500value	1,736.78	+12.34	0.72%
TOPIX500gross	2,061.00	+77.49	3.91%
TOPIXSmallvalue	2,532.71	+97.22	3.99%
TOPIXSmallgross	2,276.96	+126.82	5.90%

4. 东证行业股价指数（33 个行业）（涨跌率排名）

指数名称	本月末	较上月末	
其他产品	6,376.41	+445.24	7.51%
水产和农林业	3,533.56	+201.80	6.06%
石油及煤炭产品	2,970.37	+167.09	5.96%
零售业	2,072.60	+103.81	5.27%
医药品	1,668.18	+80.82	5.09%
食品	602.56	+28.19	4.91%
批发业	2,369.45	+110.17	4.88%
橡胶制品	1,944.77	+85.65	4.61%
电力及燃气业	305.10	+12.37	4.23%
陆地运输业	563.12	+18.33	3.36%
建筑业	3,218.26	+98.99	3.17%

服务业	2,183.72	+62.87	2.96 %
矿业	334.95	+9.26	2.84 %
信息及通信业	1,172.02	+31.51	2.76 %
纤维制品	502.92	+13.11	2.68 %
金属制品	1,082.82	+25.88	2.45 %
精密机器	1,227.09	+22.62	1.88 %
机械	920.37	+13.50	1.49 %
海洋运输业	592.27	+8.68	1.49 %
化学	655.99	+8.64	1.33 %
仓库及运输相关行业	1,801.13	+23.10	1.30 %
纸浆造纸	1,516.07	+14.14	0.94 %
电气产品	1,094.76	+9.02	0.83 %
房地产业	2,763.58	+22.77	0.83 %
其他金融业	1,666.81	+13.04	0.79 %
有色金属	950.79	+7.47	0.79 %
玻璃及土石制品	328.29	+2.01	0.62 %
航空运输业	466.91	+0.99	0.21 %
钢铁	1,410.72	-3.06	-0.22 %
保险业	154.12	-2.12	-1.36 %
运输机械	254.93	-4.63	-1.78 %
证券及商品期货交易业	2,474.30	-63.23	-2.49 %
银行业	1,219.91	-91.69	-6.99 %

5. TOPIX-17 系列（涨跌率排名）

指数名称	本月末	较上月末	
TOPIX-17 零售	229.63	+12.92	5.96 %
TOPIX-17 医药品	217.04	+9.57	4.61 %
TOPIX-17 食品	191.23	+8.18	4.47 %
TOPIX-17 能源资源	252.99	+10.43	4.30 %
TOPIX-17 商社及批发	176.85	+6.06	3.55 %
TOPIX-17 电力及燃气	83.28	+2.17	2.68 %
TOPIX-17 信息通信、服务及其他	241.35	+5.76	2.44 %
TOPIX-17 运输及物流	213.17	+3.93	1.88 %
TOPIX-17 建筑及材料	311.02	+4.28	1.40 %
TOPIX-17 机械	207.58	+2.13	1.04 %
TOPIX-17 材料及化学	121.39	+1.14	0.95 %
TOPIX-17 电机及精密机器	368.37	+3.43	0.94 %
TOPIX-17 房产	328.49	+2.57	0.79 %
TOPIX-17 钢铁及有色金属	190.16	+1.47	0.78 %
TOPIX-17 金融（除银行外）	295.08	-0.64	-0.22 %
TOPIX-17 汽车及运输机	99.12	-1.36	-1.35 %
TOPIX-17 银行	132.57	-5.12	-3.72 %

6. 东证综合指数系列

指数名称	本月末	较上月末	
TOPIX 综合	2,032.59	+50.77	2.56 %
TOPIX 综合 1500	3,645.97	+83.07	2.33 %
东证二部综合指数	2,725.69	+60.19	2.26 %
东证创业板综合指数	2,032.59	+50.77	2.56 %

7. JASDAQINDEXSeries

指数名称	本周末	较上月末	
JASDAQINDEX	151.98	+6.89	4.75 %
JASDAQINDEX (Standard)	328.75	+13.93	4.42 %
JASDAQINDEX (Growth)	213.34	+28.10	15.17 %
J-StockIndex	2,947.11	+185.83	6.73 %
JASDAQ-TOP20	3,897.97	+106.37	2.81 %

四、市值排名表（2019年2月末）

市场一部			
排名	股票代码	名称	市值（亿日元）
1	7203	丰田汽车	218,522
2	9984	软银集团	113,147
3	9437	NTTdocomo	98,018
4	6861	基恩士	78,957
5	8306	三菱 UFJ 金融集团	78,822

市场二部			
排名	股票代码	名称	市值（亿日元）
1	6502	东芝	20,451
2	7412	D. A. Consortium Holdings Inc.	1,891
3	8066	三谷商事	1,653
4	7287	日本精机	1,249
5	9708	帝国酒店	1,168

Mothers			
排名	股票代码	名称	市值（亿日元）
1	4385	Mercari	4,547
2	2121	Mixi	2,115
3	4425	Kudan	1,667
4	3993	PKSHA Technology	1,444
5	4592	Sanbio	1,353

JASDAQStandard			
排名	股票代码	名称	市值（亿日元）
1	2702	日本麦当劳控股	6,634
2	6324	HarmonicDriveSystems	3,505
3	7564	Workman	3,486
4	2782	Seria	2,859
5	6425	UniversalEntertainment	2,834

JASDAQGross			
排名	股票代码	名称	市值（亿日元）
1	7774	JapanTissueEngineering	441
2	4579	RaQualia	395
3	4978	Reprocell	175
4	4582	SymBio Pharmaceuticals	173
5	4576	D. Western Therapeutics Institute	163

五、成交额排名前五的股票

1. 各股票成交额排名表（2019年2月）

市场一部			
排名	股票代码	名称	成交额（百万日元）
1	9984	软银集团	2,526,425
2	7974	任天堂	1,379,901
3	4502	武田药品工业	1,231,772
4	6758	索尼	1,178,343
5	9983	迅销	785,479

市场二部			
排名	股票代码	名称	成交额（百万日元）
1	6502	东芝	172,657
2	5304	SEC CARBON	16,058
3	3825	Remixpoint	11,952
4	6670	MCJ	10,037
5	2471	S-pool	8,874

Mothers			
排名	股票代码	名称	成交额（百万日元）
1	4592	Sanbio	503,490
2	4563	Anges	280,329
3	3990	UUUM	157,810

4	4588	Oncolys BioPharma Inc.	136,421
5	4385	Mercari	91,396

JASDAQStandard

排名	股票代码	名称	成交额（百万日元）
1	6324	HarmonicDriveSystemsInc.	51,311
2	2146	UT Group Co., Ltd.	46,635
3	7564	Workman	32,203
4	7612	Nuts	24,947
5	3376	BroadBand Tower, Inc.	22,700

JASDAQGross

排名	股票代码	名称	成交额（百万日元）
1	4579	RaQualia Pharma Inc.	118,155
2	4582	SymBio Pharmaceuticals Limited	58,474
3	7776	CellSeed Inc.	9,043
4	4978	ReproCELL Incorporated	8,689
5	7777	3-D Matrix, Ltd.	7,336

2. 日本国内 ETF（2019 年 2 月）

排名	代码	名称	成交金额（日元）
1	1570	日经杠杆 ETF	2,034,600,144,567
2	1357	日经 2 倍反向	550,263,543,392
3	1321	225 投信	163,933,413,189
4	1579	日经杠杆 2 倍	104,027,568,462
5	1360	日经 2 倍反向	54,711,867,479

3. REITS（2019 年 2 月）

排名	代码	名称（投资法人名称）	用途区分	月度成交额 （百万日元）
1	8951	Nippon Building Fund Inc.	办公	64,192
2	3462	Nomura Real Estate Master Fund. Inc.	综合型	49,242
3	8984	Daiwahouse-reit 投资法人	综合型	45,314

4	8952	Japan Real Estate Investment Corporation	办公	43,180
5	3471	Mitsui Fudosan Logistics Park	物流设施	34,946

六、IPO 公司信息

#	上市日期	市场	股票代码	公司名称	业务内容
1	2019/2/21	PRO Market	7672	株式会社 TAKA NET SERVICE	车辆销售与租赁业务/车辆维修、陆路运输业务/运输业务
2	2019/2/22	Mothers	7049	SHIKIGAKU Co., Ltd.	利用见识学进行经营、组织咨询；利用见识学展开员工培训；开发并提供以见识学为基础的网络服务。
3	2019/2/26	Mothers	4429	Ricksoft Co., Ltd.	销售软件的许可使用权并提供安装使用方面的支持，提供云端服务、培训，开展软件开发等。
4	2019/2/27	市场二部	4430	TOKAI-SOFT Co., Ltd.	提供软件受托开发及软件开发相关服务。
5	2019/2/28	Mothers	7050	FRONTIER INTERNATIONAL INC.	活动、推广及店面销售等的综合宣传推广业务。
6	2019/2/28	Mothers	4431	Smaregi, Inc.	开发并销售“Smaregi”等手机应用，销售其他配套设备。

七、JPX 的主要新闻

#	日期	新闻名称
		无

从以下 URL 可以通过 PDF 文件形式阅览日本交易所集团月报的最新一期和以往各期。

<http://www.jpx.co.jp/chinese/markets/data/monthly/index.html>

《免責事項》

本資料的目的，是以中文翻譯的方式提供來自日本交易所集團的主要簡訊，不以指導投資為目的。另外，也不保證本資料內容的完整性和正確性。日本交易所集團對於因利用本資料內容而產生的任何損失概不負責，敬請注意。本資料內容的著作權屬於日本交易所集團，未經許可禁止轉載。

(株)東京證券交易所北京代表處

TEL:010-8517-1128 FAX:010-8517-1138 E-mail:tsebjrep@tsebjrep.com