



2019年5月月报

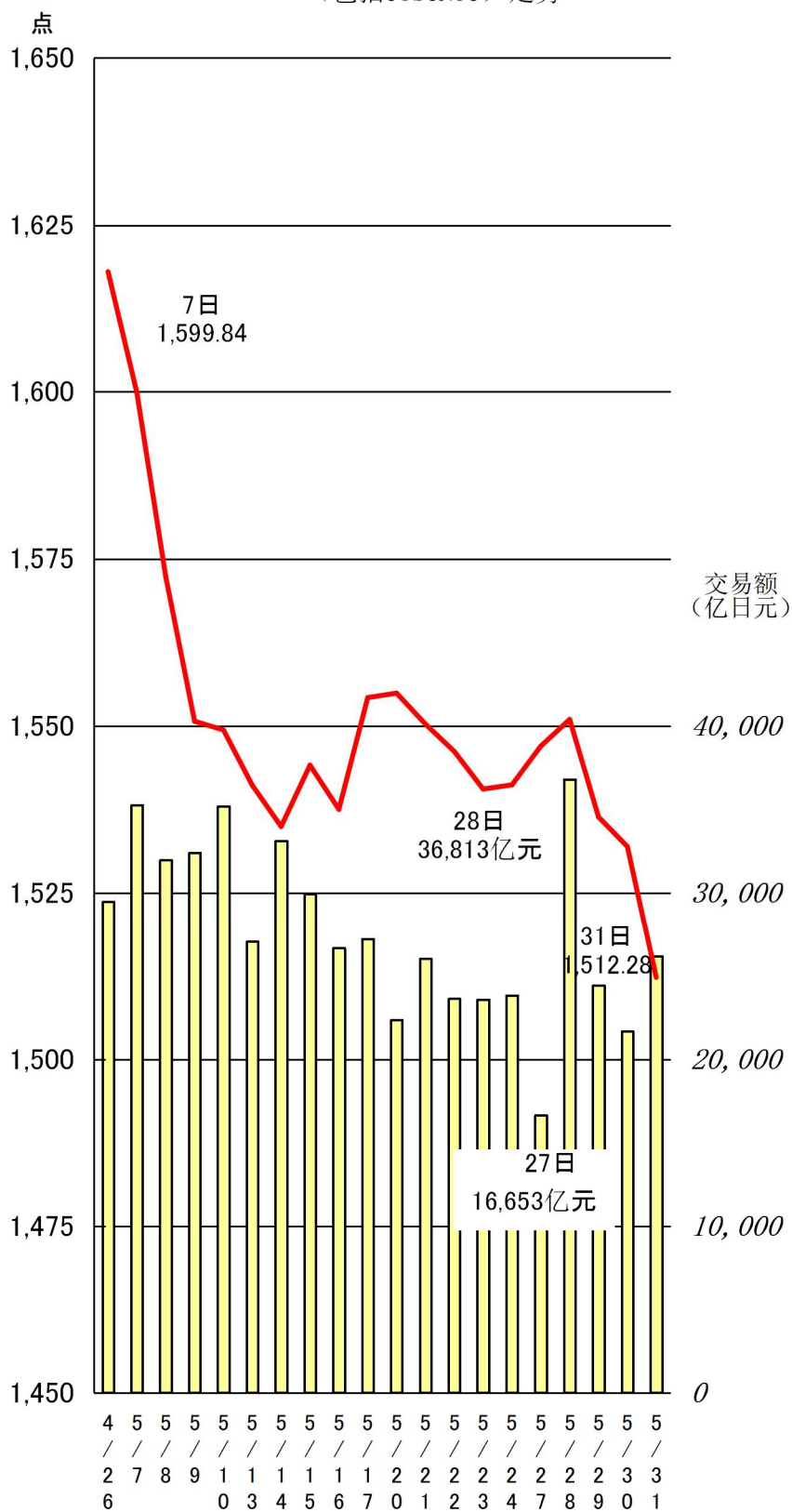
一、行情概况、股价、成交额

<行情概况>

【大幅下跌】

进入“令和”新时代的日本股市，5月上旬受美国总统特朗普宣布追加中国关税的影响，中美贸易摩擦再次爆发，行情大幅下跌。月中，市场因对美中贸易摩擦可能会加剧对中国电信设备巨头华为零部件出口限制的担忧，行情呈疲软态势。下旬，受美中贸易摩擦拉锯战的利空影响，行情继续下行。月底，受特朗普宣布将对墨西哥的所有进口产品征收5%的额外关税的影响，行情下跌至5月最低点。

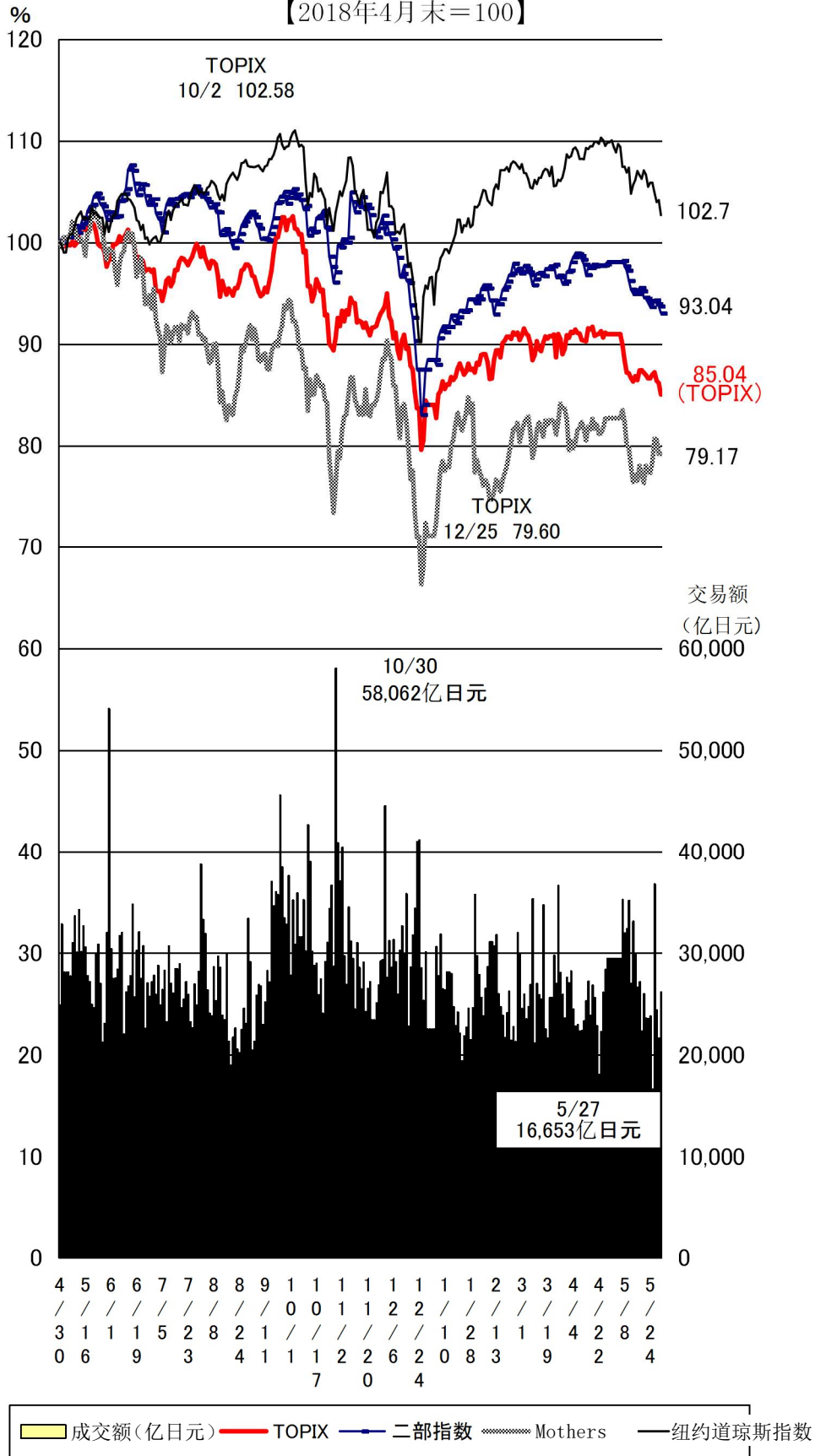
5月TOPIX以及市场一部（相当于主板市场）成交额
（包括ToSTNeT）走势



成交额 (亿日元) TOPIX

最近1年市场一部成交额以及TOPIX、二部指数、Mothers指数、纽约道琼斯指数走势

【2018年4月末=100】



指数> (单位: 点、美元、日元、%)

分类	2018/4 /26	2018/5 /31	涨跌幅	涨跌 率	2018年				2019年			
					最高	日期	最低	日期	最高	日期	最低	日期
TOPIX	1,617.93	1,512.28	-105.65	-6.53	1,911.07	1/23	1,415.55	12/25	1,630.68	4/17	1,471.16	1/4
日经225 种	22,258.73	20,601.19	-1,657.54	-7.45	24,270.62	10/2	19,155.74	12/25	22,307.58	4/25	19,561.96	1/4
JPX 日经 指数400	14,390.83	13,461.64	-929.19	-6.46	16,937.63	1/23	12,592.66	12/25	14,475.07	4/17	13,039.68	1/4
二部股价 指数	6,911.33	6,554.72	-356.61	-5.16	7,731.41	1/23	5,852.05	12/25	6,970.07	4/5	6,199.48	1/4
Mothers 指数	944.63	904.19	-40.44	-4.28	1,355.55	1/24	757.02	12/25	967.92	1/25	827.33	1/4
纽约道琼 斯指数	26,592.91	24,815.04	-1,777.87	-6.69	26,828.39	10/3	21,792.20	12/24	26,656.39	4/23	22,686.22	1/3
纳斯达克 综合指数	8,095.39	7,453.15	-642.24	-7.93	8,109.69	8/29	6,192.92	12/24	8,164.00	5/3	6,463.50	1/3
日元/美 元(参考)	111.68	108.78	-2.90	-2.60	114.40	10/14	104.90	3/23	112.02	4/17	107.63	1/4
长期利率 (参考)	-0.050	-0.100	-0.050	-	0.155	10/4	-0.004	12/28	0.025	1/9	-0.100	3/28

(注) 日元/美元汇率为东京外汇市场的收盘价, 日元/美元的最高点和最低点以日元为基准。

二、各规模、各行业 PER、PBR

1. 合并

市场一部 (相当于主板市场)		2019年5月末							
种类	公司 数量 家	单独				加权			
		PER 倍	PBR 倍	每股 当期 净利 润 日元	每股净 利润 日元	PER 倍	PB R 倍	归属母公 司股东的 当期净利 润合计 亿日元	总资产 合计 亿日元
综合	2,131	15.2	1.1	136.62	1,863.57	13.3	1.1	433,503	5,051,194
大型股	101	17.5	1.9	352.37	3,255.36	12.0	1.2	258,790	2,615,000
中型股	398	16.3	1.3	180.72	2,229.44	14.9	1.1	128,571	1,721,152
小型股	1,631	14.3	1.0	112.57	1,689.17	16.2	1.0	46,139	715,029
综合 (金融业除外)	1,992	15.7	1.2	135.22	1,759.95	14.2	1.3	368,679	3,978,952
制造业	917	14.6	1.1	152.91	2,110.49	13.9	1.3	207,260	2,216,222
非制造业	1,075	17.0	1.4	120.13	1,460.93	14.5	1.3	161,419	1,762,730
1 水产和农林业	7	12.9	1.1	151.53	1,729.96	13.9	1.3	469	5,061

2 矿业	6	35.0	0.4	49.37	4,687.93	75.5	0.4	201	38,423
3 建筑业	100	9.2	0.9	194.16	2,041.65	9.2	1.1	16,172	136,286
4 食品	81	19.7	1.3	135.32	1,998.21	17.7	1.7	14,046	146,100
5 纤维制品	41	15.5	0.8	102.96	1,877.44	14.1	1.0	2,403	35,128
6 纸浆造纸	12	38.9	0.7	36.15	2,115.68	18.5	0.7	832	22,198
7 化学	147	13.9	1.1	163.11	1,995.70	14.8	1.5	27,009	272,589
8 医药品	39	23.2	1.7	143.12	1,970.74	26.5	2.3	11,915	138,219
9 石油及煤炭产品	9	5.3	0.7	235.98	1,705.36	4.9	0.7	6,190	44,102
10 橡胶制品	11	11.5	0.9	165.81	2,105.27	10.6	1.1	4,061	39,927
11 玻璃及土石制品	33	8.8	0.8	239.04	2,648.34	9.5	0.9	4,705	50,069
12 钢铁	31	8.9	0.5	161.47	3,166.76	9.4	0.5	5,133	93,364
13 有色金属	24	8.0	0.7	199.32	2,324.09	8.9	0.6	4,111	56,587
14 金属制品	42	10.3	0.6	152.61	2,556.06	11.9	0.7	2,642	42,478
15 机械	141	12.9	1.0	169.23	2,108.16	15.5	1.3	16,807	196,102
16 电气产品	159	19.6	1.3	133.47	1,997.97	18.5	1.6	36,324	419,419
17 运输机械	62	10.0	0.7	183.11	2,533.77	7.8	0.9	62,085	551,359
18 精密机器	32	15.7	1.6	131.83	1,307.66	24.6	2.9	4,361	37,126
19 其他产品	53	20.2	1.3	119.87	1,883.07	25.3	1.6	4,628	71,447
20 电力及燃气	22	13.1	0.9	115.10	1,735.13	9.1	0.8	9,585	115,069
21 陆地运输业	43	17.0	1.4	230.84	2,831.57	16.8	1.5	14,999	163,483
22 海洋运输业	8	21.8	0.5	59.30	2,448.55	-	0.5	-15	16,752
23 航空运输业	3	9.1	1.1	289.51	2,322.13	8.8	1.2	2,802	21,088
24 仓库及运输相关行业	24	13.5	0.8	106.74	1,792.34	15.9	0.8	778	15,032
25 信息及通信业	210	27.0	2.4	82.34	935.31	14.4	1.7	48,541	404,829
26 批发业	176	11.8	0.9	146.53	2,001.75	9.4	0.9	28,435	300,384
27 零售业	197	21.9	1.7	113.83	1,436.14	23.5	1.7	14,207	192,953
28 银行业	79	8.3	0.3	167.57	4,614.94	7.9	0.4	40,110	776,154
29 证券及商品期货交易业	24	8.1	0.8	91.38	987.47	7.6	0.6	4,987	58,576
30 保险业	9	13.5	1.0	209.63	2,920.68	10.5	0.8	11,780	162,690
31 其他金融业	27	9.7	0.8	165.02	1,884.57	8.6	0.9	7,944	74,821
32 房地产业	69	9.8	1.1	137.89	1,200.81	13.4	1.2	9,555	105,262
33 服务业	210	22.3	2.1	80.88	867.11	23.2	1.5	15,685	248,102

(注)1. 统计对象中制作合并财务报表的公司的数值为合并数值；未制作的公司的数值为单独的数值。

2. “-”表示没有相应的数值，或 PER、PBR 为负值的情况。PER 在 1000 倍以上时，用“*”表示

3. 制作本表时使用的归属母公司股东的当期净利润及净资产为 2018 年 3 月期-2019 年 2 月期的实际数值。

市场二部（相当于中小板市场）					2019年5月末				
种类	公司数量	单独				加权			
		PER	PBR	每股当期净利润	每股净利润	PER	PBR	归属母公司股东的当期净利润合计	总资产合计
	家	倍	倍	日元	日元	倍	倍	百万日元	百万日元
综合	488	12.7	0.7	99.58	1,856.76	6.2	1.0	1,143,506	7,387,758
大型股	-	-	-	-	-	-	-	-	-
中型股	-	-	-	-	-	-	-	-	-
小型股	-	-	-	-	-	-	-	-	-
综合（金融业除外）	484	12.7	0.7	100.28	1,868.24	6.1	1.0	1,142,957	7,211,545
制造业	250	11.0	0.6	126.18	2,272.85	4.4	0.9	1,009,147	4,696,841
非制造业	234	15.9	0.8	72.61	1,435.96	19.2	1.0	133,809	2,514,703
1 水产和农林业	-	-	-	-	-	-	-	-	-
2 矿业	-	-	-	-	-	-	-	-	-
3 建筑业	22	9.7	0.6	120.70	1,835.62	10.0	0.7	19,470	280,664
4 食品	24	29.2	1.0	63.07	1,821.83	22.5	1.2	17,490	341,886
5 纤维制品	12	16.1	0.6	89.90	2,324.65	20.6	0.6	2,726	97,094
6 纸浆造纸	5	18.5	0.5	75.21	2,746.45	28.2	0.6	1,887	92,709
7 化学	32	8.0	0.5	171.27	2,494.05	9.1	0.6	37,021	549,722
8 医药品	2	20.5	1.5	95.71	1,346.45	20.2	2.0	1,313	12,956
9 石油及煤炭产品	2	9.8	0.8	113.36	1,405.24	10.5	0.8	2,858	40,017
10 橡胶制品	6	9.6	0.8	193.48	2,335.15	15.0	0.6	5,906	143,562
11 玻璃及土石制品	11	12.4	0.8	148.49	2,221.42	10.8	0.8	8,176	111,902
12 钢铁	8	10.3	0.4	77.90	2,289.80	8.8	0.3	3,526	88,879
13 有色金属	6	5.5	0.6	140.86	1,410.40	9.2	0.5	2,391	41,751
14 金属制品	25	11.4	0.5	131.47	3,137.80	10.1	0.6	19,400	329,697
15 机械	41	11.8	0.7	128.03	2,312.06	12.1	0.7	29,025	479,531
16 电气产品	36	8.3	0.8	119.92	1,219.28	2.7	1.6	829,827	1,384,574
17 运输机械	17	7.5	0.4	174.87	2,932.35	9.9	0.5	36,445	704,620
18 精密机器	4	10.3	0.5	141.44	3,161.99	12.2	0.5	3,256	77,309
19 其他产品	19	11.3	0.4	106.50	2,773.11	18.1	0.7	7,899	200,631
20 电力及燃气	2	7.8	0.4	380.38	8,300.02	8.2	0.4	5,723	120,983
21 陆地运输业	10	8.4	0.6	191.95	2,883.11	11.1	0.6	12,255	226,184
22 海洋运输业	4	10.7	0.4	151.79	3,764.71	7.0	0.4	2,922	55,903
23 航空运输业	2	6.6	1.3	345.33	1,739.59	10.1	1.3	2,535	20,159
24 仓库及运输相关行业	10	8.8	0.5	168.33	3,126.29	10.3	0.5	4,717	93,788
25 信息及通信业	32	27.3	1.7	31.59	494.58	26.2	1.7	9,090	143,233
26 批发业	48	11.2	0.6	103.69	2,050.88	13.0	0.7	38,047	679,738
27 零售业	45	-	1.4	-8.78	709.64	70.3	1.6	9,750	436,138
28 银行业	-	-	-	-	-	-	-	-	-
29 证券及商品期货交易业	3	6.5	0.8	22.28	189.22	15.7	0.8	1,280	25,437

30 保险业	-	-	-	-	-	-	-	-	-
31 其他金融业	1	-	0.4	-6.33	1,305.76	-	0.4	-731	150,776
32 房地产业	14	9.4	1.0	67.94	653.56	13.3	1.1	5,873	70,879
33 服务业	45	28.5	1.3	47.32	1,001.03	25.9	1.6	23,425	387,033

(注)1. 统计对象中制作合并财务报表的公司的数值为合并数值；未制作的公司的数值为单独的数值。
2. “-”表示没有相应的数值，或 PER、PBR 为负值的情况。PER 在 1000 倍以上时，用“*”表示
3. 制作本表时使用的归属母公司股东的当期净利润及净资产为 2018 年 3 月期-2019 年 2 月期的实际数值。

Mothers (相当于创业板市场)						2019 年 5 月末			
种类	公司数量	单独				加权			
		PER	PBR	每股当期净利润	每股净利润	PER	PBR	归属母公司股东的当期净利润合计	总资产合计
	家	倍	倍	日元	日元	倍	倍	百万日元	百万日元
综合	282	83.7	6.1	25.55	353.03	130.7	4.6	44,108	1,244,765
大型股	-	-	-	-	-	-	-	-	-
中型股	-	-	-	-	-	-	-	-	-
小型股	-	-	-	-	-	-	-	-	-
综合 (金融业除外)	274	85.1	6.2	25.40	350.01	143.5	4.8	38,906	1,152,747
制造业	32	-	3.1	-27.06	375.73	-	3.5	-36,065	294,900
非制造业	242	71.0	6.6	32.33	346.60	60.7	5.3	74,971	857,846
1 水产和农林业	-	-	-	-	-	-	-	-	-
2 矿业	-	-	-	-	-	-	-	-	-
3 建筑业	4	23.9	2.9	69.59	570.30	26.2	3.3	1,433	11,462
4 食品	1	-	195.0	-300.57	3.08	-	195.0	-586	6
5 纤维制品	-	-	-	-	-	-	-	-	-
6 纸浆造纸	-	-	-	-	-	-	-	-	-
7 化学	-	-	-	-	-	-	-	-	-
8 医药品	18	-	5.9	-59.77	186.08	-	5.5	-41,690	129,995
9 石油及煤炭产品	-	-	-	-	-	-	-	-	-
10 橡胶制品	-	-	-	-	-	-	-	-	-
11 玻璃及土石制品	-	-	-	-	-	-	-	-	-
12 钢铁	-	-	-	-	-	-	-	-	-
13 有色金属	1	41.3	4.3	40.74	392.71	41.3	4.3	214	2,063
14 金属制品	1	128.9	10.7	29.82	360.75	128.9	10.7	174	2,105
15 机械	3	28.6	3.9	65.48	484.61	44.2	4.6	1,330	12,849
16 电气产品	3	20.4	0.5	33.07	1,308.46	10.5	0.4	1,206	33,910
17 运输机械	-	-	-	-	-	-	-	-	-
18 精密机器	2	-	2.9	-10.68	171.79	-	2.7	-1,130	48,965
19 其他产品	3	16.4	1.2	55.19	731.59	17.4	1.2	4,417	65,006

20 电力及燃气	-	-	-	-	-	-	-	-	-
21 陆地运输业	-	-	-	-	-	-	-	-	-
22 海洋运输业	-	-	-	-	-	-	-	-	-
23 航空运输业	-	-	-	-	-	-	-	-	-
24 仓库及运输相关行业	-	-	-	-	-	-	-	-	-
25 信息及通信业	98	165.9	10.1	18.98	311.30	-	10.2	-1,315	252,847
26 批发业	5	20.6	4.3	73.26	350.93	26.5	4.8	2,040	11,204
27 零售业	27	58.4	5.6	28.99	300.48	64.4	5.4	4,207	50,527
28 银行业	-	-	-	-	-	-	-	-	-
29 证券及商品期货交易业	1	11.4	1.8	170.09	1,061.01	11.4	1.8	5,142	32,076
30 保险业	4	137.4	3.1	13.45	593.77	136.0	1.9	681	49,070
31 其他金融业	3	58.3	5.8	7.31	72.77	-	2.7	-621	10,872
32 房地产业	16	19.0	3.2	78.93	463.12	23.8	2.2	15,171	160,645
33 服务业	92	49.7	4.8	35.59	367.52	23.5	3.4	53,435	371,160

(注)1. 统计对象中制作合并财务报表的公司的数值为合并数值；未制作的公司的数值为单独的数值。
2. “-”表示没有相应的数值，或 PER、PBR 为负值的情况。PER 在 1000 倍以上时，用“*”表示
3. 制作本表时使用的归属母公司股东的当期净利润及净资产为 2018 年 3 月期-2019 年 2 月期的实际数值。

2. 单独

2019 年 5 月末

种类	公司数量 家	单独				加权			
		PER 倍	PBR 倍	每股当期净利润 日元	每股净利润 日元	PER 倍	PBR 倍	当期净利润 亿日元	净资产 亿日元
市场一部	1,794	19.9	1.4	104.07	1,507.14	20.7	1.8	218,550	2,553,450
市场二部	428	15.2	0.8	85.15	1,673.44	15.4	1.4	4,069	45,138
Mothers	239	86.8	6.2	24.70	347.26	109.6	4.8	446	10,304

(注)1. “-”表示没有相应的数值，或 PER、PBR 为负值的情况。PER 在 1000 倍以上时，用“*”表示
2. 制作本表时使用的归属母公司股东的当期净利润及净资产为 2018 年 3 月期-2019 年 2 月期的实际数值。

三、东证指数月度指数报告 2019/5/31

1. 各市场指数

指数名称	本月末	较上月末	
东证股价指数·TOPIX	1,512.28	-105.65	-6.53 %
东证二部股价指数	6,554.72	-356.61	-5.16 %
东证 Mothers 指数	904.19	-40.44	-4.28 %
东证 REIT 指数	1,916.92	+27.79	1.47 %

2. 各规模指数

指数名称	本月末	较上月末	
TOPIXCore30	694.13	-40.44	-5.51 %
TOPIXLarge70	1,555.23	-100.67	-6.08 %
TOPIX100	971.87	-59.50	-5.77 %
TOPIXMid400	1,694.31	-147.79	-8.02 %
TOPIX500	1,169.20	-82.01	-6.55 %
TOPIXSmall	834.05	-62.45	-6.97 %
TOPIX1000	1,906.91	-128.66	-6.32 %
大型股	1,425.72	-100.47	-6.58 %
中型股	1,401.05	-85.78	-5.77 %
小型股	1,782.84	-155.52	-8.02 %

3. 风格指数

指数名称	本月末	较上月末	
TOPIXvalue	1,652.15	-125.29	-7.05 %
TOPIXgross	2,001.52	-128.56	-6.04 %
TOPIX500value	1,597.08	-120.00	-6.99 %
TOPIX500gross	1,984.28	-129.77	-6.14 %
TOPIXsmallvalue	2,310.83	-189.46	-7.58 %
TOPIXsmallgross	2,181.00	-118.57	-5.16 %

4. 东证行业股价指数（33个行业）（涨跌率排名）

指数名称	本月末	较上月末	
其他产品	1,381.50	+1.98	0.14 %
水产和农林业	3,593.55	-5.02	-0.14 %
石油及煤炭产品	2,120.13	-27.90	-1.30 %
零售业	2,265.17	-34.56	-1.50 %
医药品	932.28	-18.91	-1.99 %
食品	2,652.60	-100.98	-3.67 %
批发业	1,612.41	-69.32	-4.12 %
橡胶制品	6,397.17	-281.81	-4.22 %
电力及燃气业	1,682.41	-94.41	-5.31 %
陆地运输业	1,093.93	-65.00	-5.61 %
建筑业	538.32	-32.70	-5.73 %
服务业	1,422.80	-93.37	-6.16 %
矿业	2,603.96	-178.38	-6.41 %
信息及通信业	1,058.20	-75.03	-6.62 %
纤维制品	415.63	-30.07	-6.75 %
金属制品	138.49	-10.93	-7.31 %
精密机器	1,122.65	-88.74	-7.33 %
机械	288.02	-23.25	-7.47 %
海洋运输业	609.25	-50.36	-7.63 %
化学	2,900.26	-276.06	-8.69 %
仓库及运输相关行业	1,840.60	-175.57	-8.71 %
纸浆造纸	281.22	-27.97	-9.05 %
电气产品	539.65	-55.85	-9.38 %
房地产业	2,101.77	-235.22	-10.07 %
其他金融业	2,468.06	-288.30	-10.46 %
有色金属	1,619.81	-198.83	-10.93 %

玻璃及土石制品	951.82	-119.42	-11.15 %
航空运输业	802.45	-102.74	-11.35 %
钢铁	940.70	-122.51	-11.52 %
保险业	495.54	-71.12	-12.55 %
运输机械	399.41	-61.29	-13.30 %
证券及商品期货交易业	228.03	-43.41	-15.99 %
银行业	253.46	-51.61	-16.92 %

5. TOPIX-17 系列（涨跌率排名）

指数名称	本月末	较上月末	
TOPIX-17 零售	288.96	+0.41	0.14 %
TOPIX-17 医药品	222.74	-2.22	-0.99 %
TOPIX-17 食品	180.61	-4.90	-2.64 %
TOPIX-17 能源资源	113.69	-5.16	-4.34 %
TOPIX-17 商社及批发	290.19	-16.65	-5.43 %
TOPIX-17 电力及燃气	190.04	-11.29	-5.61 %
TOPIX-17 信息通信、服务及其他	345.71	-22.69	-6.16 %
TOPIX-17 运输及物流	201.30	-13.79	-6.41 %
TOPIX-17 建筑及材料	68.83	-4.98	-6.75 %
TOPIX-17 机械	89.06	-7.03	-7.32 %
TOPIX-17 材料及化学	215.19	-19.27	-8.22 %
TOPIX-17 电机及精密机器	238.49	-22.89	-8.76 %
TOPIX-17 房产	171.19	-17.54	-9.29 %
TOPIX-17 钢铁及有色金属	185.54	-21.31	-10.30 %
TOPIX-17 金融（除银行外）	118.25	-13.69	-10.38 %
TOPIX-17 汽车及运输机	319.22	-39.19	-10.93 %
TOPIX-17 银行	164.07	-23.29	-12.43 %

6. 东证综合指数系列

指数名称	本月末	较上月末	
TOPIX 综合	1,912.04	-133.53	-6.53 %
TOPIX 综合 1500	3,498.08	-190.37	-5.16 %
东证二部综合指数	2,684.18	-120.03	-4.28 %
东证创业板综合指数	1,912.04	-133.53	-6.53 %

7. JASDAQINDEXSeries

指数名称	本周末	较上月末	
JASDAQINDEX	145.16	-8.68	-5.64 %
JASDAQINDEX (Standard)	314.86	-18.80	-5.63 %
JASDAQINDEX (Growth)	187.70	-11.81	-5.92 %
J-StockIndex	2,791.98	-290.30	-9.42 %
JASDAQ-TOP20	3,623.06	-313.22	-7.96 %

四、市值排名表（2019年5月末）

市场一部			
排名	股票代码	名称	市值（亿日元）
1	7203	丰田汽车	208,309
2	9984	软银集团	112,817
3	9437	NTTdocomo	83,230
4	6861	KEYENCE	74,798
5	9433	KDDI	70,604

市场二部			
排名	股票代码	名称	市值（亿日元）
1	6502	东芝	18,768
2	7412	D. A. Consortium Holdings Inc.	1,757
3	8066	三谷商事	1,689
4	9708	帝国酒店	1,186
5	7287	日本精机	1,073

Mothers			
排名	股票代码	名称	市值（亿日元）
1	4385	Mercari	4,800
2	4592	Sanbio	1,978
3	3479	TKP	1,847
4	2121	Mixi	1,793
5	3993	PKSHA Technology	1,619

JASDAQ Standard			
排名	股票代码	名称	市值（亿日元）
1	2702	日本麦当劳控股	6,568
2	7564	Workman	4,256
3	6324	Harmonic Drive Systems	3,462
4	6425	Universal Entertainment	2,542
5	4816	TOEI ANIMATION CO., LTD.	2,268

JASDAQ Gross			
排名	股票代码	名称	市值（亿日元）
1	7774	Japan Tissue Engineering	374
2	4579	RaQualia	311
3	4582	Symbio Pharmaceuticals	155
4	4978	Reprocell	152
5	3140	IDEA INTERNATIONAL CO., LTD.	150

五、成交额排名前五的股票

1. 各股票成交额排名表(2019年5月)

市场一部			
排名	股票代码	名称	成交额(百万日元)
1	9984	软银集团	1,507,488
2	7974	任天堂	1,145,204
3	6758	索尼	1,098,097
4	9983	迅销	979,928
5	7203	丰田汽车	727,457

市场二部			
排名	股票代码	名称	成交额(百万日元)
1	6502	东芝	190,169
2	3823	Acrodea, Inc.	30,239
3	3825	Remixpoint, inc.	20,215
4	9878	SEKIDO CO., LTD.	14,349
5	5304	SEC CARBON, LIMITED	12,257

Mothers			
排名	股票代码	名称	成交额(百万日元)
1	4565	Sosei Group	226,517
2	4588	Oncolys BioPharma Inc.	124,385
3	4385	Mercari, Inc.	124,206
4	4592	Sanbio	91,104
5	4563	AnGes, Inc.	63,592

JASDAQStandard			
排名	股票代码	名称	成交额(百万日元)
1	2146	UTGroup	48,599
2	6324	HarmonicDriveSystemsInc.	39,233
3	7564	Workman	34,539
4	2702	McDonald's Holdings Company (Japan), Ltd.	31,730
5	4293	SEPTENI HOLDINGS CO., LTD.	29,296

JASDAQGross			
排名	股票代码	名称	成交额（百万日元）
1	4579	RaQualia Pharma Inc.	20,561
2	2164	CHIIKISHINBUNSHA CO.,LTD.	16,002
3	4316	BeMap, Inc.	14,117
4	4582	SymBio Pharmaceuticals Limited	6,179
5	4576	D. Western Therapeutics Institute, Inc.	5,172

2. 日本国内 ETF（2019 年 5 月）

排名	代码	名称	成交金额（日元）
1	1570	日经杠杆 ETF	2,104,408,022,930
2	1357	日经 2 倍反向	643,168,031,891
3	1579	日经杠杆 2 倍	166,702,127,911
4	1321	225 投信	153,326,368,950
5	1360	日经 2 倍反向	98,345,526,413

3. REITS（2019 年 5 月）

排名	代码	名称（投资法人名称）	用途区分	月度成交额 （百万日元）
1	8951	Nippon Building Fund Inc.	办公	69,315
2	8952	Japan Real Estate Investment Corporation	办公	58,921
3	3462	Corporation Nomura Real Estate Master Fund, Inc.	综合型	45,701
4	3283	Nippon Prologis REIT, Inc.	物流设施	38,872
5	8953	Japan Retail Fund Investment	商业设施	36,884

六、IPO 公司信息

#	上市日期	市场	股票代码	公司名称	业务内容
1	2019/5/30	Mothers	4439	TOUMEI CO., LTD.	提供以软件测试为主的 与软件品质相关的 综合服务

七、JPX 的主要新闻

#	日期	新闻名称
		无

从以下 URL 可以通过 PDF 文件形式阅览日本交易所集团月报的最新一期和以往各期。

<http://www.jpx.co.jp/chinese/markets/data/monthly/index.html>

《免责声明》

本资料的目的，是以中文翻译的方式提供来自日本交易所集团的主要简讯，不以指导投资为目的。另外，也不保证本资料内容的完整性和正确性。日本交易所集团对于因利用本资料内容而产生的任何损失概不负责，敬请注意。本资料内容的著作权属于日本交易所集团，未经许可禁止转载。

(株)东京证券交易所北京代表处

TEL:010-8517-1128FAX:010-8517-1138E-mail:tsebjrep@tsebjrep.com