



## 2019年7月月报

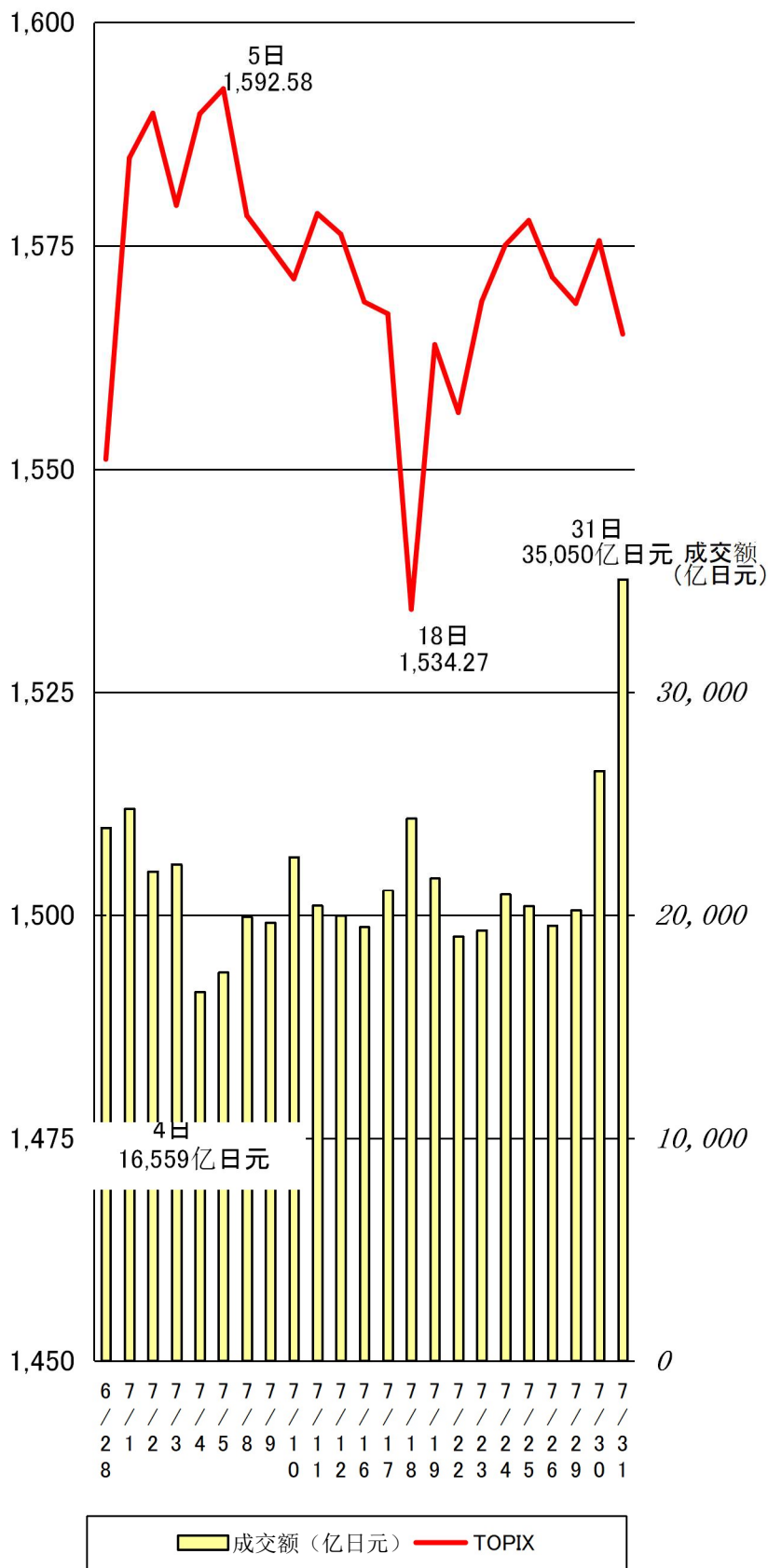
### 一、行情概况、股价、成交额

<行情概况>

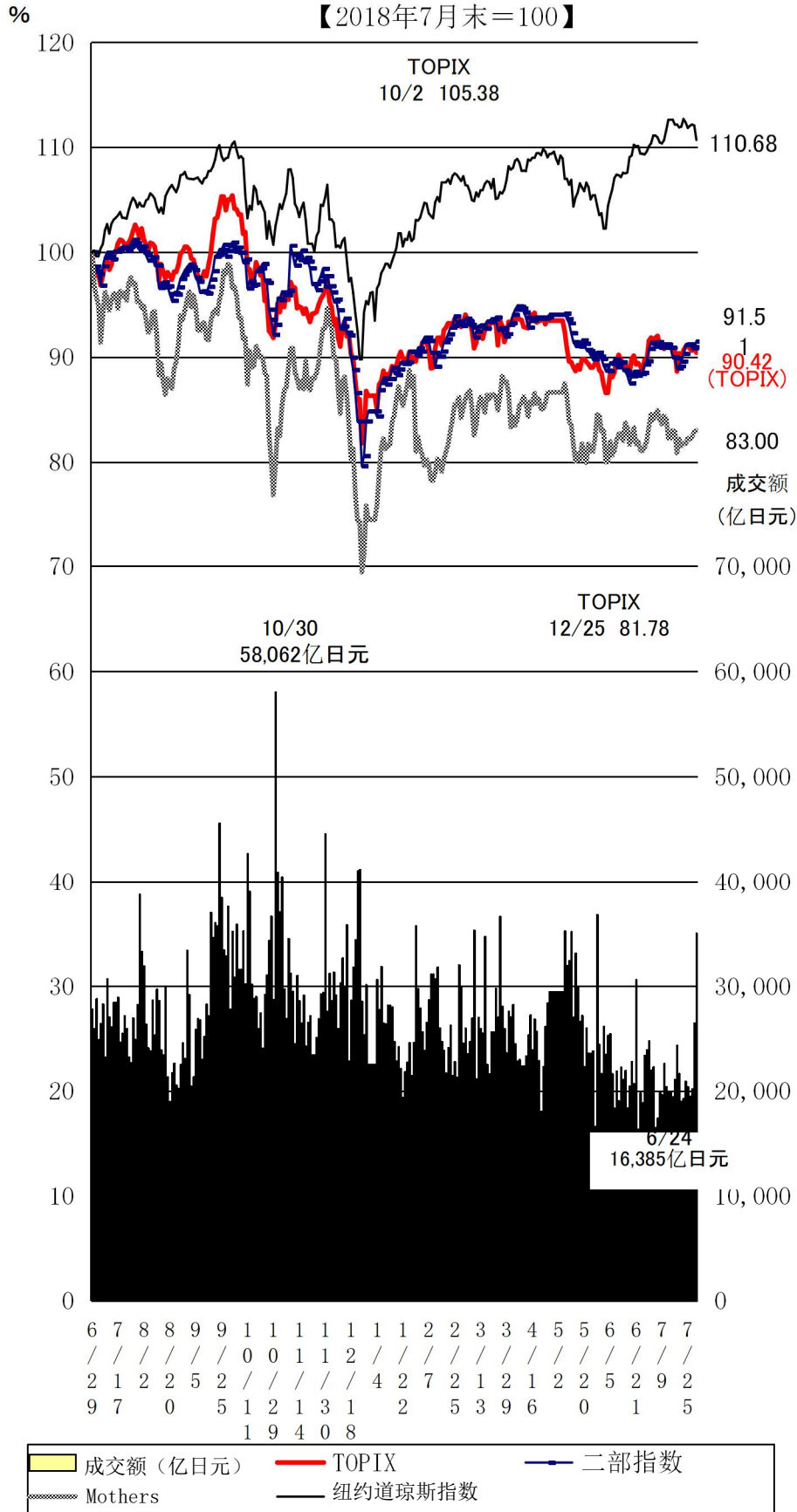
**【持续上涨】**

7月上旬的股票市场受中美贸易摩擦减弱，总体坚挺。中旬，受特朗普总统提及中美贸易谈判的持续性及长时间降雨的利空影响，股价回落。之后，半导体股票被回购，股价开始再次上涨。月底，已公布2019年第二季度财报的个别股票交易活跃，但同时伴随着市场对美中贸易谈判进展的期待与失望心情，行情上涨趋缓。

7月TOPIX以及市场一部（相当于主板市场）成交额  
（包括ToSTNeT）走势  
点



最近1年市场一部成交额以及TOPIX、二部指数、Mothers指数、  
纽约道琼斯指数走势



<指数> (单位: 点、美元、日元、%)

分类	2019/6 /28	2019/7 /31	涨跌幅	涨跌 率	2018年				2019年			
					最高	日期	最低	日期	最高	日期	最低	日期
TOPIX	1,551.14	1,565.14	14.00	0.90	1,911.07	1/23	1,415.55	12/25	1,630.68	4/17	1,471.16	1/4
日经225 种	21,275.92	21,521.53	245.61	1.15	24,270.62	10/2	19,155.74	12/25	22,307.58	4/25	19,561.96	1/4
JPX 日经 指数400	13,823.66	13,921.46	97.80	0.71	16,937.63	1/23	12,592.66	12/25	14,475.07	4/17	13,039.68	1/4
二部股价 指数	6,585.40	6,724.34	138.94	2.11	7,731.41	1/23	5,852.05	12/25	6,970.07	4/5	6,199.48	1/4
Mothers 指数	894.45	904.92	10.47	1.17	1,355.55	1/24	757.02	12/25	967.92	1/25	827.33	1/4
纽约道琼 斯指数	26,599.96	26,864.27	264.31	0.99	26,828.39	10/3	21,792.20	12/24	27,359.16	7/15	22,686.22	1/3
纳斯达克 综合指数	8,006.24	8,175.42	169.18	2.11	8,109.69	8/29	6,192.92	12/24	8,330.21	7/26	6,463.50	1/3
日元/美 元(参考)	107.64	108.56	0.92	0.85	114.40	10/14	104.90	3/23	112.02	4/17	107.05	6/25
长期利率 (参考)	-0.165	-0.160	0.005	-	0.155	10/4	-0.004	12/28	0.025	1/9	-0.170	6/20

(注) 日元/美元汇率为东京外汇市场的收盘价, 日元/美元的最高点和最低点以日元为基准。

## 二、各规模、各行业 PER、PBR

### 1. 合并

市场一部 (相当于主板市场)		2019年7月末							
种类	公司 数量	单独				加权			
		PER	PBR	每股 当期 净利 润	每股净 利润	PER	PB R	归属母公 司股东的 当期净利 润合计	总资产 合计
	家	倍	倍	日元	日元	倍	倍	亿日元	亿日元
综合	2,145	16.1	1.1	133.29	1,906.75	14.6	1.1	410,082	5,251,088
大型股	101	18.1	1.9	354.02	3,401.62	13.4	1.2	242,246	2,750,493
中型股	399	17.5	1.3	173.04	2,295.40	16.4	1.1	119,211	1,759,604
小型股	1,643	15.2	1.0	110.18	1,722.61	16.1	1.1	48,614	740,946
综合 (金融业除外)	2,003	16.7	1.2	131.53	1,799.49	15.1	1.3	358,130	4,178,499
制造业	917	16.0	1.1	146.10	2,158.60	15.6	1.3	193,825	2,312,711
非制造业	1,086	17.5	1.4	119.23	1,496.27	14.6	1.3	164,304	1,865,788
1 水产和农林业	7	15.1	1.1	134.39	1,794.75	14.9	1.3	450	5,277

2 矿业	6	8.8	0.4	209.15	4,695.82	13.4	0.4	1,232	39,360
3 建筑业	101	9.8	0.8	181.89	2,124.44	10.1	1.0	14,754	145,512
4 食品	82	20.1	1.3	133.65	2,036.66	18.3	1.7	13,560	147,963
5 纤维制品	41	18.3	0.9	89.94	1,912.86	17.5	1.0	1,973	36,007
6 纸浆造纸	12	34.4	0.7	42.46	2,106.82	25.7	0.7	604	22,057
7 化学	147	15.0	1.2	157.64	2,042.11	15.8	1.5	26,374	281,275
8 医药品	39	22.3	1.6	153.95	2,106.22	26.6	1.9	12,372	173,781
9 石油及煤炭产品	9	7.6	0.7	166.30	1,768.99	6.3	0.6	4,713	46,339
10 橡胶制品	11	14.2	0.9	139.47	2,118.49	11.2	1.1	3,931	39,914
11 玻璃及土石制品	33	8.7	0.8	249.96	2,736.49	10.0	0.9	4,631	51,018
12 钢铁	31	12.3	0.5	122.87	3,221.42	7.7	0.5	6,210	96,421
13 有色金属	24	13.5	0.7	123.77	2,323.00	12.5	0.7	3,068	56,834
14 金属制品	42	12.2	0.6	134.39	2,601.06	19.1	0.8	1,805	41,480
15 机械	142	14.2	1.1	163.74	2,139.22	14.9	1.3	18,334	202,880
16 电气产品	158	18.8	1.4	151.59	2,068.87	16.5	1.7	44,023	440,537
17 运输机械	62	14.4	0.7	130.43	2,545.90	11.6	0.9	43,519	563,690
18 精密机器	32	15.4	1.6	139.35	1,376.20	26.0	2.7	4,263	40,468
19 其他产品	52	21.3	1.3	119.05	1,912.72	27.2	1.7	4,437	72,039
20 电力及燃气	22	14.9	0.9	103.40	1,782.89	11.6	0.7	7,623	119,703
21 陆地运输业	43	15.3	1.3	255.05	3,019.43	15.4	1.4	16,151	175,717
22 海洋运输业	8	-	0.6	-51.49	2,460.06	-	0.6	-1,109	15,872
23 航空运输业	3	9.5	1.0	279.68	2,551.12	9.5	1.1	2,629	23,246
24 仓库及运输相关行业	24	12.5	0.8	116.80	1,834.34	14.8	0.8	839	15,291
25 信息及通信业	214	27.6	2.4	81.59	947.17	14.2	1.6	51,057	444,424
26 批发业	176	12.3	0.9	145.34	2,059.88	9.0	0.9	30,569	322,457
27 零售业	200	22.7	1.8	112.67	1,443.44	24.5	1.8	14,152	194,846
28 银行业	82	7.7	0.3	180.46	4,661.09	9.8	0.4	32,628	778,359
29 证券及商品期货交易业	24	16.4	0.8	45.93	987.72	58.4	0.7	646	56,597
30 保险业	9	14.1	1.0	212.34	2,912.22	11.8	0.8	10,967	158,536
31 其他金融业	27	9.9	0.9	171.32	1,980.78	9.1	0.9	7,709	79,095
32 房地产业	70	10.7	1.2	137.04	1,254.70	14.3	1.2	9,213	111,069
33 服务业	212	22.5	2.1	81.52	884.31	22.2	1.5	16,740	253,008

(注)1. 统计对象中制作合并财务报表的公司的数值为合并数值；未制作的公司的数值为单独的数值。

2. “-”表示没有相应的数值，或 PER、PBR 为负值的情况。PER 在 1000 倍以上时，用“\*”表示

3. 制作本表时使用的归属母公司股东的当期净利润及净资产为 2018 年 5 月期-2019 年 4 月月期的实际数值。

市场二部（相当于中小板市场）					2019年7月末				
种类	公司数量 家	单独				加权			
		PER 倍	PBR 倍	每股当期 净利润 日元	每股净 利润 日元	PER 倍	PBR 倍	归属母公 司股东的 当期净利 润合计 百万日元	总资产 合计 百万日元
综合	485	11.8	0.7	111.77	1,935.89	5.4	0.9	1,321,687	8,191,971
大型股	-	-	-	-	-	-	-	-	-
中型股	-	-	-	-	-	-	-	-	-
小型股	-	-	-	-	-	-	-	-	-
综合（金融业除外）	481	11.7	0.7	113.32	1,948.89	5.2	0.9	1,358,624	8,058,707
制造业	249	10.0	0.6	141.89	2,351.97	3.6	0.8	1,233,865	5,486,083
非制造业	232	14.8	0.8	82.66	1,516.28	20.7	1.0	124,759	2,572,623
1 水产和农林业	-	-	-	-	-	-	-	-	-
2 矿业	-	-	-	-	-	-	-	-	-
3 建筑业	22	7.9	0.6	151.66	1,932.45	9.4	0.7	20,603	293,125
4 食品	23	27.5	1.0	61.84	1,750.83	22.6	1.1	17,223	343,738
5 纤维制品	12	42.8	0.6	33.14	2,305.72	83.5	0.6	664	95,372
6 纸浆造纸	5	-	0.5	-56.29	2,641.12	89.4	0.6	600	91,915
7 化学	32	10.3	0.6	140.27	2,554.60	10.7	0.6	32,266	564,289
8 医药品	2	25.2	1.7	90.53	1,342.84	25.6	2.5	1,270	12,926
9 石油及煤炭产品	2	9.4	0.8	113.36	1,405.24	10.0	0.7	2,858	40,017
10 橡胶制品	6	10.7	0.8	180.88	2,355.25	8.6	0.6	10,412	140,875
11 玻璃及土石制品	12	5.4	0.8	349.01	2,438.56	5.2	0.8	20,676	144,300
12 钢铁	8	11.6	0.3	71.57	2,416.55	12.9	0.4	2,523	92,173
13 有色金属	6	7.0	0.6	121.50	1,507.19	10.3	0.5	2,237	43,575
14 金属制品	25	8.4	0.5	181.44	3,214.94	10.4	0.6	19,042	336,770
15 机械	39	8.5	0.7	191.97	2,496.09	9.5	0.7	37,190	485,335
16 电气产品	36	7.9	0.8	134.45	1,362.80	2.1	1.0	1,038,180	2,085,854
17 运输机械	17	8.1	0.4	158.58	3,026.97	9.6	0.5	37,959	726,282
18 精密机器	4	10.9	0.5	134.91	3,194.65	13.0	0.5	3,197	78,049
19 其他产品	20	10.9	0.4	111.11	2,723.25	19.6	0.7	7,568	204,613
20 电力及燃气	2	10.5	0.4	288.19	8,354.61	9.8	0.4	4,838	121,507
21 陆地运输业	10	9.0	0.6	184.99	3,012.82	12.2	0.6	11,583	231,484
22 海洋运输业	4	5.4	0.4	307.54	4,008.73	5.0	0.4	4,370	59,128
23 航空运输业	2	21.4	1.3	107.16	1,813.04	20.9	1.2	1,170	20,580
24 仓库及运输相关行业	10	8.8	0.5	173.62	3,194.11	10.1	0.5	4,888	95,892
25 信息及通信业	30	24.4	1.8	38.55	524.20	28.4	1.6	8,157	140,946
26 批发业	49	11.3	0.6	108.11	2,122.23	11.8	0.7	43,433	714,042
27 零售业	44	-	1.4	-13.43	728.45	121.9	1.6	5,580	430,336
28 银行业	-	-	-	-	-	-	-	-	-
29 证券及商品期货交易业	3	41.0	0.9	3.95	176.17	-	1.0	-830	22,537



18 精密机器	2	-	3.1	-10.59	168.38	-	3.0	-1,089	47,494
19 其他产品	3	17.3	1.0	42.51	718.95	19.8	0.9	2,906	63,500
20 电力及燃气	-	-	-	-	-	-	-	-	-
21 陆地运输业	-	-	-	-	-	-	-	-	-
22 海洋运输业	-	-	-	-	-	-	-	-	-
23 航空运输业	-	-	-	-	-	-	-	-	-
24 仓库及运输相关行业	-	-	-	-	-	-	-	-	-
25 信息及通信业	101	151.5	9.3	19.07	311.09	-	10.0	-5,089	265,503
26 批发业	5	22.3	4.5	74.03	368.69	28.9	5.2	2,055	11,434
27 零售业	26	77.4	5.5	21.85	304.59	59.5	4.8	4,147	50,961
28 银行业	-	-	-	-	-	-	-	-	-
29 证券及商品期货交易业	1	11.0	1.8	169.55	1,057.63	11.0	1.8	5,142	32,076
30 保险业	4	36.7	2.2	45.62	778.51	628.6	1.5	141	57,299
31 其他金融业	3	50.9	6.3	9.40	75.98	-	3.0	-508	11,045
32 房地产业	16	20.7	3.3	74.30	471.34	23.3	2.1	15,318	168,027
33 服务业	94	42.8	4.3	39.54	396.70	25.9	2.9	47,929	427,622

(注)1. 统计对象中制作合并财务报表的公司的数值为合并数值；未制作的公司的数值为单独的数值。  
2. “-”表示没有相应的数值，或 PER、PBR 为负值的情况。PER 在 1000 倍以上时，用“\*”表示  
3. 制作本表时使用的归属母公司股东的当期净利润及净资产为 2018 年 5 月期-2019 年 4 月期的实际数值。

## 2. 单独

2019 年 7 月末

种类	公司数量 家	单独				加权			
		PER 倍	PBR 倍	每股当期净利润 日元	每股净利润 日元	PER 倍	PBR 倍	当期净利润 亿日元	净资产 亿日元
市场一部	1,791	20.7	1.4	102.07	1,534.30	19.5	1.7	232,133	2,609,582
市场二部	423	13.1	0.8	103.45	1,773.51	4.1	1.1	15,089	53,825
Mothers	245	113.0	5.6	17.66	353.46	198.2	4.4	248	11,135

(注)1. “-”表示没有相应的数值，或 PER、PBR 为负值的情况。PER 在 1000 倍以上时，用“\*”表示  
2. 制作本表时使用的归属母公司股东的当期净利润及净资产为 2018 年 5 月期-2019 年 4 月期的实际数值。



### 三、东证指数月度指数报告 2019/7/31

#### 1. 各市场指数

指数名称	本月末	较上月末	
东证股价指数·TOPIX	1,565.14	+14.00	0.90 %
东证二部股价指数	6,724.34	+138.94	2.11 %
东证 Mothers 指数	904.92	+10.47	1.17 %
东证 REIT 指数	2,017.48	+78.66	4.06 %

#### 2. 各规模指数

指数名称	本月末	较上月末	
TOPIXCore30	726.12	+13.42	1.88 %
TOPIXLarge70	1,606.84	+4.58	0.29 %
TOPIX100	1,010.89	+11.47	1.15 %
TOPIXMid400	1,732.48	-1.10	-0.06 %
TOPIX500	1,209.08	+8.80	0.73 %
TOPIXSmall	872.35	+20.61	2.42 %
TOPIX1000	1,987.59	+46.15	2.38 %
大型股	1,475.52	+12.44	0.85 %
中型股	1,457.30	+16.53	1.15 %
小型股	1,823.01	-1.16	-0.06 %

#### 3. 风格指数

指数名称	本月末	较上月末	
TOPIXvalue	1,694.69	-0.71	-0.04 %
TOPIXgross	2,088.85	+36.81	1.79 %
TOPIX500value	1,635.49	-3.66	-0.22 %
TOPIX500gross	2,070.86	+33.40	1.64 %
TOPIXSmallvalue	2,404.96	+36.86	1.56 %
TOPIXSmallgross	2,276.37	+69.00	3.13 %

#### 4. 东证行业股价指数（33 个行业）（涨跌率排名）

指数名称	本月末	较上月末	
其他产品	989.10	+46.74	4.96 %
水产和农林业	257.31	+12.13	4.95 %
石油及煤炭产品	556.91	+24.66	4.63 %
零售业	1,057.98	+42.73	4.21 %
医药品	3,744.40	+128.03	3.54 %
食品	421.14	+12.14	2.97 %
批发业	2,734.13	+74.61	2.81 %
橡胶制品	2,751.87	+69.38	2.59 %
电力及燃气业	1,131.11	+24.92	2.25 %
陆地运输业	2,274.00	+44.17	1.98 %
建筑业	6,651.32	+77.09	1.17 %

服务业	289.67	+3.21	1.12 %
矿业	2,173.90	+23.69	1.10 %
信息及通信业	1,399.10	+11.21	0.81 %
纤维制品	1,465.04	+7.94	0.54 %
金属制品	1,916.45	+8.43	0.44 %
精密机器	1,614.97	+3.72	0.23 %
机械	2,572.05	-1.21	-0.05 %
海洋运输业	138.73	-0.10	-0.07 %
化学	1,060.71	-0.92	-0.09 %
仓库及运输相关行业	1,676.73	-4.44	-0.26 %
纸浆造纸	2,223.74	-7.37	-0.33 %
电气产品	275.65	-3.42	-1.23 %
房地产业	550.74	-8.98	-1.60 %
其他金融业	1,689.29	-31.32	-1.82 %
有色金属	967.14	-21.40	-2.16 %
玻璃及土石制品	623.95	-15.54	-2.43 %
航空运输业	2,954.70	-77.59	-2.56 %
钢铁	841.47	-29.28	-3.36 %
保险业	500.89	-22.44	-4.29 %
运输机械	1,115.81	-52.25	-4.47 %
证券及商品期货交易业	280.32	-15.34	-5.19 %
银行业	392.68	-23.20	-5.58 %

#### 5. TOPIX-17 系列（涨跌率排名）

指数名称	本月末	较上月末	
TOPIX-17 零售	69.74	+2.01	2.97 %
TOPIX-17 医药品	211.36	+5.76	2.80 %
TOPIX-17 食品	230.76	+5.90	2.62 %
TOPIX-17 能源资源	196.49	+4.32	2.25 %
TOPIX-17 商社及批发	184.21	+3.38	1.87 %
TOPIX-17 电力及燃气	118.19	+1.56	1.34 %
TOPIX-17 信息通信、服务及其他	292.65	+2.35	0.81 %
TOPIX-17 运输及物流	355.97	+1.93	0.55 %
TOPIX-17 建筑及材料	247.76	+0.14	0.06 %
TOPIX-17 机械	219.76	+0.12	0.05 %
TOPIX-17 材料及化学	178.55	-0.03	-0.02 %
TOPIX-17 电机及精密机器	89.22	-0.06	-0.07 %
TOPIX-17 房产	289.48	-0.40	-0.14 %
TOPIX-17 钢铁及有色金属	192.96	-0.54	-0.28 %
TOPIX-17 金融（除银行外）	332.91	-6.18	-1.82 %
TOPIX-17 汽车及运输机	120.79	-4.35	-3.48 %
TOPIX-17 银行	166.15	-7.93	-4.56 %

## 6. 东证综合指数系列

指数名称	本月末	较上月末	
TOPIX 综合	1,978.82	+17.68	0.90 %
TOPIX 综合 1500	3,588.55	+74.15	2.11 %
东证二部综合指数	2,686.34	+31.09	1.17 %
东证创业板综合指数	1,978.82	+17.68	0.90 %

## 7. JASDAQINDEXSeries

指数名称	本周末	较上月末	
JASDAQINDEX	151.44	+3.84	2.60 %
JASDAQINDEX (Standard)	328.40	+8.68	2.71 %
JASDAQINDEX (Growth)	196.97	-1.87	-0.94 %
J-StockIndex	2,904.48	+80.04	2.83 %
JASDAQ-TOP20	3,930.13	+218.65	5.89 %

## 四、市值排名表（2019年7月末）

市场一部			
排名	股票代码	名称	市值（亿日元）
1	7203	丰田汽车	229,192
2	9984	软银集团	117,614
3	9437	NTT DOCOMO, INC.	87,216
4	6758	索尼	78,453
5	6861	KEYENCE CORPORATION	76,768

市场二部			
排名	股票代码	名称	市值（亿日元）
1	6502	东芝	18,159
2	7412	ATOM CORPORATION	1,843
3	8066	三谷商事	1,614
4	7908	帝国酒店	1,189
5	7287	日本精机	1,164

Mothers			
排名	股票代码	名称	市值（亿日元）
1	4385	Mercari	4,418
2	4565	Sosei Group Corporation	1,949
3	4443	Sansan	1,838
4	3993	PKSHA Technology	1,796
5	4592	SanBio Company Limited	1,758

JASDAQStandard			
排名	股票代码	名称	市值（亿日元）
1	2702	日本麦当劳控股	6,508
2	7564	Workman	4,075
3	6324	HarmonicDriveSystems	4,006
4	6425	Universal Entertainment Corporation	2,758
5	2782	Seria Co.,Ltd.	1,940

JASDAQGross			
排名	股票代码	名称	市值（亿日元）
1	7774	Japan Tissue Engineering Co., Ltd.	374
2	4579	RaQualia	289
3	4572	Carna Biosciences, Inc.	225
4	4978	ReproCELL Incorporated	166
5	4582	SymBio Pharmaceuticals	155

## 五、成交额排名前五的股票

### 1. 各股票成交额排名表(2019年7月)

市场一部			
排名	股票代码	名称	成交额（百万日元）
1	9984	软银集团	1,497,567
2	9983	FAST RETAILING CO.,LTD.	1,148,971
3	7974	任天堂	1,131,115
4	6758	索尼	890,857
5	7203	丰田汽车	811,407

市场二部			
排名	股票代码	名称	成交额（百万日元）
1	6502	东芝	137,921
2	7647	音通	43,323
3	3825	Remixpoint, inc.	21,223
4	3810	CyberStep, Inc.	19,307
5	7065	UPR Corporation	16,200

Mothers			
排名	股票代码	名称	成交额（百万日元）
1	4565	Sosei Group Corporation	246,930
2	3990	UUUM	69,522
3	4385	Mercari	56,345

4	6182	ROZETTA CORPORATION	53,983
5	3914	JIG-SAW	51,199

JASDAQStandard			
排名	股票代码	名称	成交额（百万日元）
1	7564	Workman	32,036
2	6628	ONKYO CORPORATION	28,669
3	3758	Aeria Inc.	27,414
4	6324	HarmonicDriveSystems	25,699
5	2702	日本麦当劳控股	23,822

JASDAQGross			
排名	股票代码	名称	成交额（百万日元）
1	4572	Carna Biosciences, Inc.	124,025
2	4764	SAMURAI&J PARTNERS	23,867
3	4579	RaQualia	12,241
4	7777	3-D Matrix, Ltd.	5,683
5	4582	SymBio Pharmaceuticals	4,441

## 2. 日本国内 ETF（2019 年 7 月）

排名	代码	名称	成交金额（日元）
1	1570	日经杠杆 ETF	1,905,259,146,756
2	1357	日经 2 倍反向	386,515,856,063
3	1321	225 投信	114,990,594,694
4	1579	日经杠杆 2 倍	82,502,268,477
5	1306	TOPIX 投	66,976,258,281

## 3. REITS（2019 年 7 月）

排名	代码	名称（投资法人名称）	用途区分	月度成交额（百万日元）
1	8963	Invincible Investment Corporation	综合型	75,513
2	8951	Nippon Building Fund Inc.	办公	53,695
3	8952	Japan Real Estate Investment Corporation	办公	47,563
4	3283	Nippon Prologis REIT, Inc.	物流设施	42,590

5	3279	Activia Properties Inc.	办公+商业	37,110
---	------	-------------------------	-------	--------

## 六、IPO 公司信息

#	上市日期	市场	股票代码	公司名称	业务内容
1	2019/7/5	Mothers	7068	Feedforce Inc.	从事实时数据更新服务、数字广告、社交媒体市场相关业务
2	2019/7/18	Mothers	4446	Link-U Inc.	从事使用服务器技术对数据进行传送、分析、处理为主的计算机业务
3	2019/7/24	Mothers	7804	B&P Co.,Ltd.	使用商用喷墨打印机制作促销广告及室内生活装饰用品
4	2019/7/29	Mothers	7803	Bushiroad Inc.	使用各类 IP 从事集换式卡片游戏、手游、音像制品等的企划、开发、制作及销售
5	2019/7/31	Mothers	2978	tsukuruba inc.	使用 IT 从事翻新二手住宅交易平台“cowcamo”及提供“职场”订阅型服务的“Shared workplace 业务”的运营
6	2019/7/31	PRO Market	2977	urban vision Co.,Ltd.	从事独立式住宅及以营利为目的的房地产等的企划、开发、销售

## 七、JPX 的主要新闻

#	日期	新闻名称
		无

从以下 URL 可以通过 PDF 文件形式阅览日本交易所集团月报的最新一期和以往各期。

<http://www.jpx.co.jp/chinese/markets/data/monthly/index.html>

<<免责声明>>

本资料的目的，是以中文翻译的方式提供来自日本交易所集团的主要简讯，不以指导投资为目的。另外，也不保证本资料内容的完整性和正确性。日本交易所集团对于因利用本资料内容而产生的任何损失概不负责，敬请注意。本资料内容的著作权属于日本交易所集团，未经许可禁止转载。

(株)东京证券交易所北京代表处

TEL:010-8517-1128FAX:010-8517-1138E-mail:tsebjrep@tsebjrep.com