



## 2019年8月月报

### 一、行情概况、股价、成交额

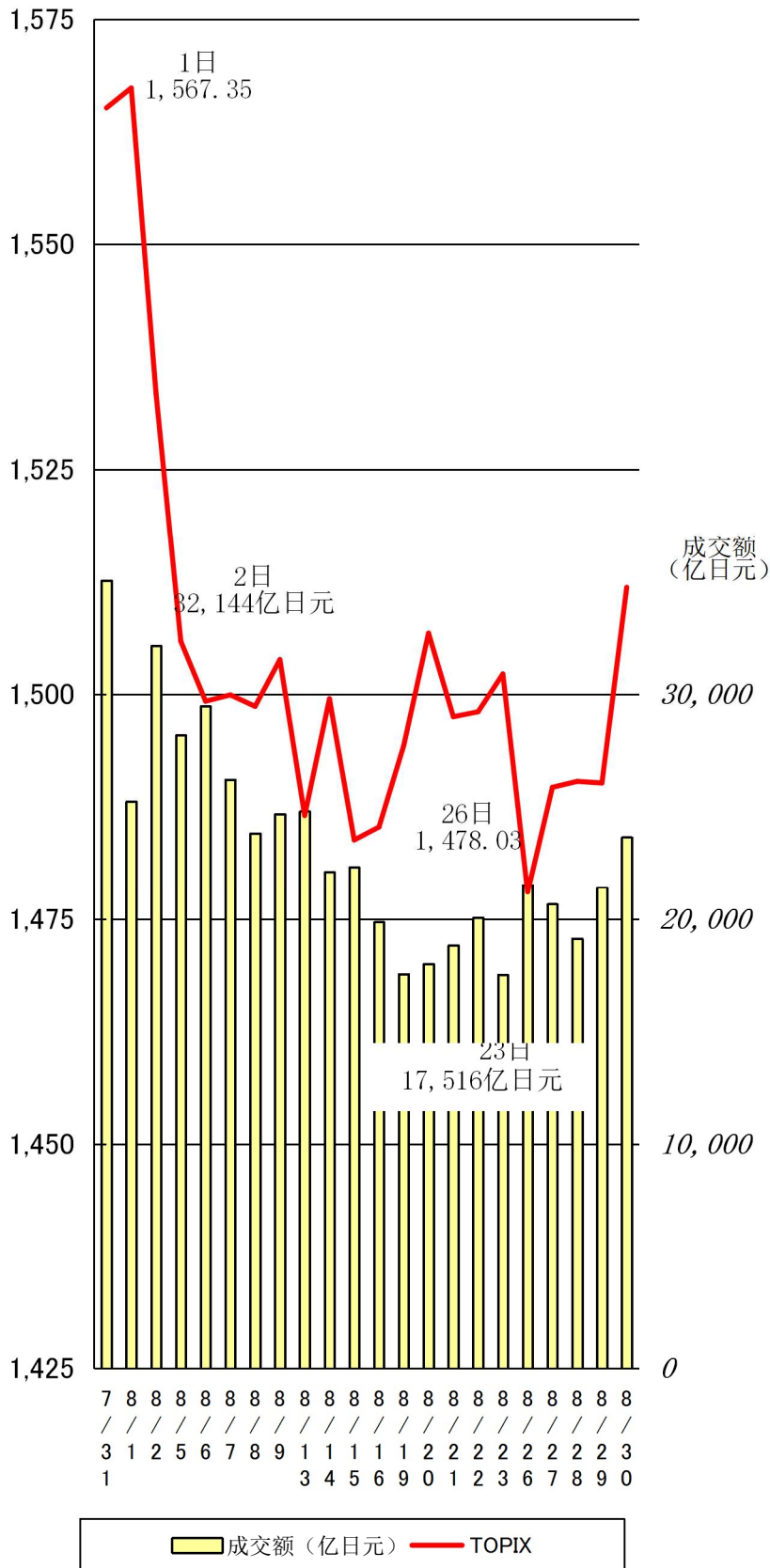
<行情概况>

**【大幅下跌】**

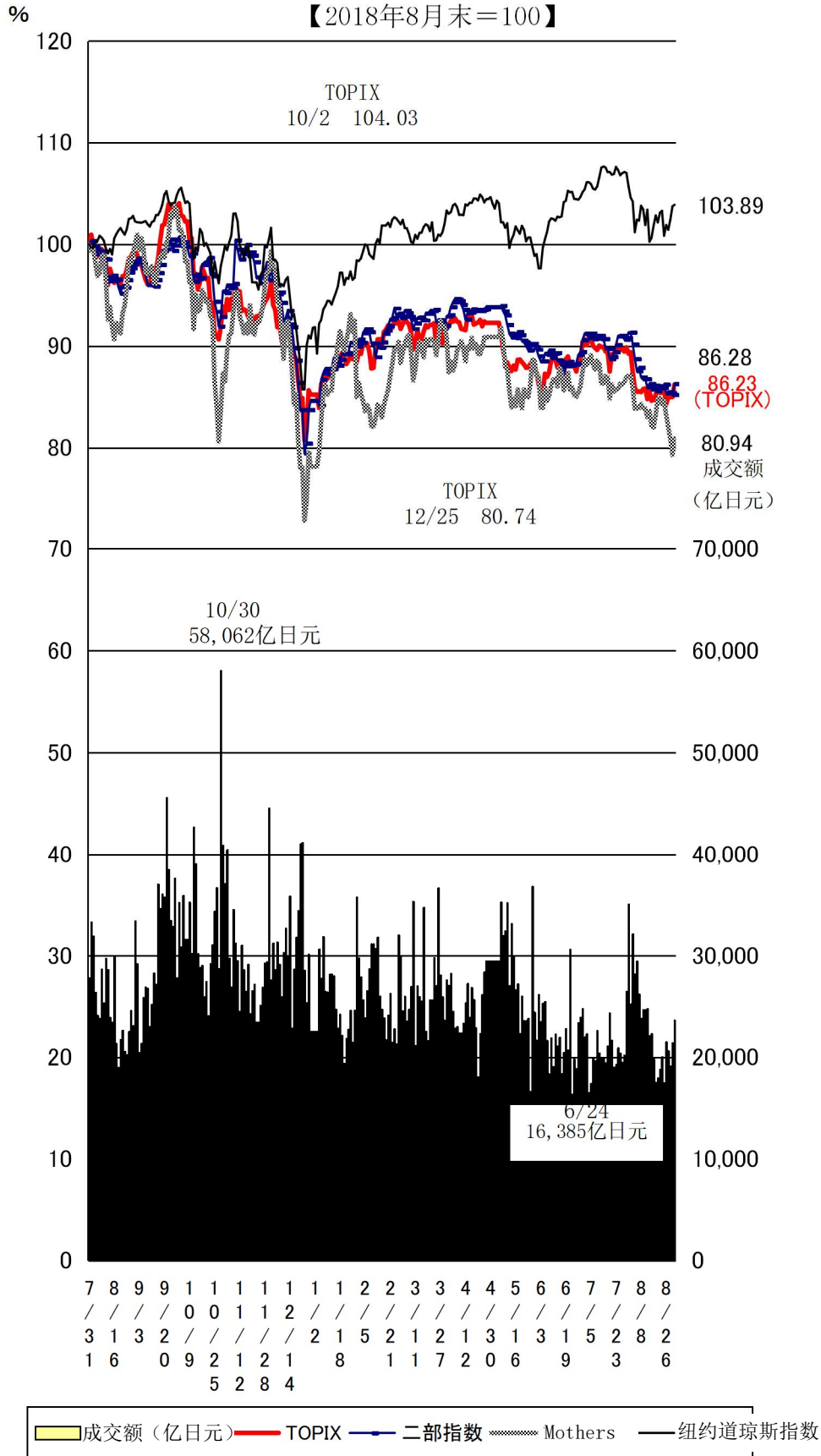
8月上旬，伴随着中美贸易摩擦的加剧，市场对全球经济放缓的担忧有所增加。加上受日元升值、美元贬值而导致公司业绩下滑担忧的影响，行情大幅走低。进入中旬，受美国推迟对中国第四批部分产品征收关税的利好影响，行情有所好转。但同时又受美国空头利率逆转等利空因素影响，市场呈现一进一退状态。进入下旬，中美贸易战加剧，行情大幅下跌。月底，受美中贸易谈判对峙减弱的影响，跌幅有所收窄。

8月TOPIX以及市场一部（相当于主板市场）成交额  
（包括ToSTNeT）走势

点



最近1年市场一部成交额以及TOPIX、二部指数、Mothers指数、  
纽约道琼斯指数走势



<指数> (单位: 点、美元、日元、%)

分类	2019/7 /31	2019/8 /30	涨跌幅	涨跌 率	2018年				2019年			
					最高	日期	最低	日期	最高	日期	最低	日期
TOPIX	1,565.14	1,511.86	-53.28	-3.40	1,911.07	1/23	1,415.55	12/25	1,630.68	4/17	1,471.16	1/4
日经225 种	21,521.53	20,704.37	-817.16	-3.80	24,270.62	10/2	19,155.74	12/25	22,307.58	4/25	19,561.96	1/4
JPX 日经 指数400	13,921.46	13,493.48	-427.98	-3.07	16,937.63	1/23	12,592.66	12/25	14,475.07	4/17	13,039.68	1/4
二部股价 指数	6,724.34	6,353.48	-370.86	-5.52	7,731.41	1/23	5,852.05	12/25	6,970.07	4/5	6,199.48	1/4
Mothers 指数	904.92	841.19	-63.73	-7.04	1,355.55	1/24	757.02	12/25	967.92	1/25	824.20	8/29
纽约道琼 斯指数	26,864.27	26,403.28	-460.99	-1.72	26,828.39	10/3	21,792.20	12/24	27,359.16	7/15	22,686.22	1/3
纳斯达克 综合指数	8,175.42	7,962.88	-212.54	-2.60	8,109.69	8/29	6,192.92	12/24	8,330.21	7/26	6,463.50	1/3
日元/美 元(参考)	108.56	106.52	-2.04	-1.88	114.40	10/14	104.90	3/23	112.02	4/17	105.20	8/13
长期利率 (参考)	-0.160	-0.280	-0.120	-	0.155	10/4	-0.004	12/28	0.025	1/9	-0.290	8/29

(注) 日元/美元汇率为东京外汇市场的收盘价, 日元/美元的最高点和最低点以日元为基准。

## 二、各规模、各行业 PER、PBR

### 1. 合并

市场一部 (相当于主板市场)		2019年8月末							
种类	公司 数量  家	单独				加权			
		PER  倍	PBR  倍	每股 当期 净利 润  日元	每股净 利润  日元	PER  倍	PB R  倍	归属母公 司股东的 当期净利 润合计  亿日元	总资产 合计  亿日元
综合	2,145	15.4	1.1	133.18	1,903.28	14.0	1.1	412,285	5,251,984
大型股	101	17.6	1.8	354.08	3,401.97	12.9	1.1	242,246	2,750,493
中型股	398	16.8	1.3	172.69	2,286.18	15.6	1.1	121,423	1,760,820
小型股	1,641	14.4	0.9	110.27	1,722.98	15.4	1.0	48,594	740,475
综合 (金融业除外)	2,004	16.0	1.2	131.36	1,794.94	14.6	1.3	360,375	4,179,817
制造业	916	15.1	1.0	146.14	2,159.03	15.0	1.3	193,808	2,312,369
非制造业	1,088	16.8	1.3	118.92	1,488.41	14.1	1.3	166,567	1,867,448
1 水产和农林业	7	13.6	1.1	141.75	1,815.54	13.4	1.2	464	5,298

2 矿业	6	8.0	0.4	209.15	4,695.82	12.9	0.4	1,232	39,360
3 建筑业	100	9.0	0.8	192.45	2,151.95	8.7	1.0	16,921	146,278
4 食品	82	19.9	1.3	133.64	2,036.63	17.9	1.6	13,560	147,963
5 纤维制品	41	17.4	0.8	87.97	1,902.43	16.9	0.9	1,967	35,975
6 纸浆造纸	12	32.1	0.6	42.46	2,108.58	23.6	0.6	604	22,059
7 化学	146	14.0	1.1	158.42	2,047.88	15.1	1.4	26,360	280,908
8 医药品	39	21.4	1.6	154.92	2,112.03	26.3	1.9	12,376	173,810
9 石油及煤炭产品	9	7.0	0.7	166.48	1,770.70	5.6	0.6	4,713	46,339
10 橡胶制品	11	12.9	0.8	139.47	2,118.49	11.0	1.1	3,931	39,914
11 玻璃及土石制品	33	8.0	0.7	249.96	2,736.49	9.0	0.8	4,631	51,018
12 钢铁	31	11.0	0.4	122.87	3,221.42	6.8	0.4	6,210	96,421
13 有色金属	24	12.1	0.6	123.77	2,323.00	11.4	0.6	3,068	56,834
14 金属制品	42	11.2	0.6	134.36	2,599.93	17.4	0.8	1,806	41,468
15 机械	142	13.4	1.0	163.77	2,139.28	13.9	1.3	18,335	202,889
16 电气产品	158	18.0	1.3	151.41	2,068.17	15.8	1.6	44,012	440,522
17 运输机械	62	13.4	0.7	130.46	2,546.11	11.2	0.9	43,519	563,690
18 精密机器	32	13.6	1.4	139.04	1,366.42	25.5	2.7	4,270	40,505
19 其他产品	52	20.5	1.3	119.23	1,913.81	26.8	1.6	4,439	72,047
20 电力及燃气	22	14.6	0.8	103.40	1,782.89	11.3	0.7	7,623	119,703
21 陆地运输业	43	15.0	1.3	255.05	3,019.42	15.3	1.4	16,151	175,717
22 海洋运输业	8	-	0.5	-51.49	2,460.06	-	0.5	-1,109	15,872
23 航空运输业	3	9.4	1.0	279.68	2,551.12	9.3	1.0	2,629	23,246
24 仓库及运输相关行业	24	11.8	0.8	116.80	1,834.34	14.1	0.8	839	15,291
25 信息及通信业	216	26.7	2.3	81.19	940.72	13.8	1.6	51,108	444,789
26 批发业	176	11.7	0.8	144.86	2,057.13	8.6	0.8	30,566	322,455
27 零售业	199	23.0	1.7	105.51	1,413.37	24.4	1.8	14,114	195,181
28 银行业	82	7.1	0.3	180.46	4,661.07	9.2	0.4	32,628	778,359
29 证券及商品期货交易业	23	15.0	0.7	47.37	1,025.25	61.5	0.7	603	56,175
30 保险业	9	13.3	1.0	212.34	2,912.21	10.9	0.8	10,967	158,536
31 其他金融业	27	9.5	0.8	171.32	1,980.76	9.0	0.9	7,709	79,095
32 房地产业	71	10.6	1.2	136.85	1,249.16	14.5	1.2	9,223	111,144
33 服务业	213	21.3	2.0	82.99	881.18	21.3	1.4	16,801	253,108

(注)1. 统计对象中制作合并财务报表的公司的数值为合并数值；未制作的公司的数值为单独的数值。

2. “-”表示没有相应的数值，或 PER、PBR 为负值的情况。PER 在 1000 倍以上时，用“\*”表示

3. 制作本表时使用的归属母公司股东的当期净利润及净资产为 2018 年 6 月期-2019 年 5 月月期的实际数值。

市场二部（相当于中小板市场）					2019年8月末				
种类	公司数量 家	单独				加权			
		PER 倍	PBR 倍	每股当期 净利润 日元	每股净 利润 日元	PER 倍	PBR 倍	归属母公 司股东的 当期净利 润合计 百万日元	总资产 合计 百万日元
综合	485	11.5	0.7	109.59	1,938.21	6.1	0.8	1,105,102	8,135,586
大型股	-	-	-	-	-	-	-	-	-
中型股	-	-	-	-	-	-	-	-	-
小型股	-	-	-	-	-	-	-	-	-
综合（金融业除外）	481	11.4	0.7	111.13	1,951.25	5.9	0.8	1,142,039	8,002,322
制造业	250	9.6	0.6	141.41	2,348.52	3.4	0.8	1,234,402	5,494,752
非制造业	231	15.0	0.8	78.35	1,521.30	-	1.0	-92,362	2,507,570
1 水产和农林业	-	-	-	-	-	-	-	-	-
2 矿业	-	-	-	-	-	-	-	-	-
3 建筑业	23	10.4	0.6	109.16	1,838.55	-	1.1	-194,344	233,971
4 食品	23	26.5	0.9	61.84	1,750.83	21.7	1.1	17,223	343,738
5 纤维制品	12	45.4	0.6	30.91	2,316.07	81.5	0.6	664	95,372
6 纸浆造纸	5	-	0.5	-56.29	2,641.12	86.9	0.6	600	91,915
7 化学	32	10.0	0.5	140.27	2,554.60	10.2	0.6	32,266	564,289
8 医药品	2	25.4	1.7	90.53	1,342.84	25.7	2.5	1,270	12,926
9 石油及煤炭产品	2	10.3	0.8	113.36	1,405.24	10.9	0.8	2,858	40,017
10 橡胶制品	6	10.3	0.8	180.88	2,355.25	8.0	0.6	10,412	140,875
11 玻璃及土石制品	12	4.8	0.7	349.02	2,438.55	4.7	0.7	20,676	144,300
12 钢铁	8	11.0	0.3	71.57	2,416.55	11.7	0.3	2,523	92,173
13 有色金属	6	6.7	0.5	121.50	1,507.19	10.1	0.5	2,237	43,575
14 金属制品	26	8.8	0.5	179.93	3,144.20	9.8	0.6	19,937	345,398
15 机械	39	8.0	0.6	189.56	2,496.22	8.9	0.7	36,832	485,376
16 电气产品	36	7.2	0.7	134.46	1,362.65	2.0	1.0	1,038,180	2,085,854
17 运输机械	17	7.8	0.4	158.55	3,026.43	8.9	0.5	37,959	726,282
18 精密机器	4	10.1	0.4	134.91	3,194.65	12.5	0.5	3,197	78,049
19 其他产品	20	10.4	0.4	111.11	2,723.25	17.0	0.6	7,568	204,613
20 电力及燃气	2	10.3	0.4	288.19	8,354.61	9.6	0.4	4,838	121,507
21 陆地运输业	10	9.0	0.6	184.99	3,012.82	12.2	0.6	11,583	231,484
22 海洋运输业	4	5.2	0.4	307.54	4,008.73	4.9	0.4	4,370	59,128
23 航空运输业	2	21.5	1.3	107.16	1,813.04	19.3	1.1	1,170	20,580
24 仓库及运输相关行业	10	8.4	0.5	173.61	3,194.01	9.8	0.5	4,888	95,892
25 信息及通信业	30	24.3	1.6	35.74	547.89	28.0	1.5	7,457	143,433
26 批发业	49	10.7	0.5	108.54	2,127.40	11.4	0.7	43,491	714,719
27 零售业	44	-	1.3	-14.46	729.32	125.2	1.5	5,211	430,589
28 银行业	-	-	-	-	-	-	-	-	-
29 证券及商品期货交易业	3	39.5	0.9	3.82	174.70	-	0.9	-830	22,537



18 精密机器	2	-	3.2	-10.59	168.38	-	3.1	-1,089	47,494
19 其他产品	5	15.9	2.3	93.62	652.76	20.7	1.5	5,087	70,245
20 电力及燃气	-	-	-	-	-	-	-	-	-
21 陆地运输业	-	-	-	-	-	-	-	-	-
22 海洋运输业	-	-	-	-	-	-	-	-	-
23 航空运输业	-	-	-	-	-	-	-	-	-
24 仓库及运输相关行业	-	-	-	-	-	-	-	-	-
25 信息及通信业	100	134.0	8.0	18.24	306.57	-	8.6	-2,184	269,672
26 批发业	5	20.3	4.0	54.29	276.60	25.6	4.6	2,055	11,434
27 零售业	26	76.5	5.5	21.84	304.52	57.7	4.7	4,147	50,961
28 银行业	-	-	-	-	-	-	-	-	-
29 证券及商品期货交易业	1	10.2	1.6	169.55	1,057.63	10.2	1.6	5,142	32,076
30 保险业	4	36.3	2.1	45.63	778.41	635.6	1.6	141	57,299
31 其他金融业	3	43.4	5.4	9.40	75.98	-	2.6	-508	11,045
32 房地产业	17	23.2	3.4	62.45	427.73	25.3	2.2	14,916	167,781
33 服务业	94	40.1	3.9	37.75	387.58	24.1	2.7	47,181	425,238

(注)1. 统计对象中制作合并财务报表的公司的数值为合并数值；未制作的公司的数值为单独的数值。  
2. “-”表示没有相应的数值，或 PER、PBR 为负值的情况。PER 在 1000 倍以上时，用“\*”表示  
3. 制作本表时使用的归属母公司股东的当期净利润及净资产为 2018 年 6 月期-2019 年 5 月期的实际数值。

## 2. 单独

2019 年 8 月末

种类	公司数量 家	单独				加权			
		PER 倍	PBR 倍	每股当期净利润 日元	每股净利润 日元	PER 倍	PBR 倍	当期净利润 亿日元	净资产 亿日元
市场一部	1,791	19.7	1.3	102.56	1,534.01	18.6	1.7	234,146	2,610,281
市场二部	423	12.9	0.7	101.20	1,775.79	4.6	1.1	13,067	52,924
Mothers	249	100.7	5.2	17.80	344.94	161.2	4.1	283	11,200

(注)1. “-”表示没有相应的数值，或 PER、PBR 为负值的情况。PER 在 1000 倍以上时，用“\*”表示  
2. 制作本表时使用的归属母公司股东的当期净利润及净资产为 2018 年 6 月期-2019 年 5 月期的实际数值。



### 三、东证指数月度指数报告 2019/8/30

#### 1. 各市场指数

指数名称	本月末	较上月末	
东证股价指数·TOPIX	1,511.86	-53.28	-3.40%
东证二部股价指数	6	-370.86	-5.52%
东证 Mothers 指数	841.19	-63.73	-7.04%
东证 REIT 指数	2	+65.16	3.23%

#### 2. 各规模指数

指数名称	本月末	较上月末	
TOPIXCore30	697.10	-29.02	-4.00%
TOPIXLarge70	1,570.39	-36.45	-2.27%
TOPIX100	978.47	-32.42	-3.21%
TOIXMid400	1,673.97	-58.51	-3.38%
TOPIX500	1,169.61	-39.47	-3.26%
TOPIXSmall	834.66	-37.69	-4.32%
TOPIX1000	1,896.48	-91.11	-4.58%
大型股	1,426.23	-49.29	-3.34%
中型股	1,410.57	-46.73	-3.21%
小型股	1,761.44	-61.57	-3.38%

#### 3. 风格指数

指数名称	本月末	较上月末	
TOPIXvalue	1,620.05	-74.64	-4.40%
TOPIXgross	2,037.04	-51.81	-2.48%
TOPIX500value	1,565.19	-70.30	-4.30%
TOPIX500gross	2,023.17	-47.69	-2.30%
TOPIXSmallvalue	2,277.03	-127.93	-5.32%
TOPIXSmallgross	2,186.73	-89.64	-3.94%

#### 4. 东证行业股价指数（33 个行业）（涨跌率排名）

指数名称	本月末	较上月末	
证券及商品期货交易业	989.10	+46.74	4.96 %
房地产业	257.31	+12.13	4.95 %
零售业	556.91	+24.66	4.63 %
陆地运输业	1,057.98	+42.73	4.21 %
建筑业	3,744.40	+128.03	3.54 %
其他金融业	421.14	+12.14	2.97 %
其他产品	2,734.13	+74.61	2.81 %
医药品	2,751.87	+69.38	2.59 %
精密机器	1,131.11	+24.92	2.25 %
航空运输业	2,274.00	+44.17	1.98 %
食品	6,651.32	+77.09	1.17 %

橡胶制品	289.67	+3.21	1.12 %
电力及燃气业	2,173.90	+23.69	1.10 %
信息及通信业	1,399.10	+11.21	0.81 %
纤维制品	1,465.04	+7.94	0.54 %
运输机械	1,916.45	+8.43	0.44 %
服务业	1,614.97	+3.72	0.23 %
矿业	2,572.05	-1.21	-0.05 %
仓库及运输相关行业	138.73	-0.10	-0.07 %
化学	1,060.71	-0.92	-0.09 %
电器产品	1,676.73	-4.44	-0.26 %
批发业	2,223.74	-7.37	-0.33 %
银行业	275.65	-3.42	-1.23 %
机械	550.74	-8.98	-1.60 %
保险业	1,689.29	-31.32	-1.82 %
水产和农林业	967.14	-21.40	-2.16 %
金属制品	623.95	-15.54	-2.43 %
有色金属	2,954.70	-77.59	-2.56 %
纸浆造纸	841.47	-29.28	-3.36 %
玻璃及土石制品	500.89	-22.44	-4.29 %
海洋运输业	1,115.81	-52.25	-4.47 %
钢铁	280.32	-15.34	-5.19 %
石油及煤炭产品	392.68	-23.20	-5.58 %

#### 5. TOPIX-17 系列（涨跌率排名）

指数名称	本月末	较上月末	
TOPIX-17 房地产	297.35	+4.70	1.61%
TOPIX-17 零售	196.13	-0.36	-0.18%
TOPIX-17 医药品	208.81	-2.55	-1.21%
TOPIX-17 运输及物流	176.34	-2.21	-1.24%
TOPIX-17 食品	282.87	-6.61	-2.28%
TOPIX-17 电力及燃气	68.09	-1.65	-2.37%
TOPIX-17 信息通信、服务及其他	224.01	-6.75	-2.93%
TOPIX-17 汽车及运输机	187.22	-5.74	-2.97%
TOPIX-17 建筑及材料	211.71	-8.05	-3.66%
TOPIX-17 金融（除银行外）	113.86	-4.33	-3.66%
TOPIX-17 电机及精密机器	176.66	-7.55	-4.10%
TOPIX-17 材料及化学	236.81	-10.95	-4.42%
TOPIX-17 商社及批发	339.42	-16.55	-4.65%
TOPIX-17 银行	84.78	-4.44	-4.98%
TOPIX-17 机械	311.04	-21.87	-6.57%
TOPIX-17 能源资源	109.38	-11.41	-9.45%
TOPIX-17 钢铁及有色金属	148.80	-17.35	-10.44%

## 6. 东证综合指数系列

指数名称	本月末	较上月末	
TOPIX 综合	1,911.49	-67.33	-3.40%
东证二部综合指数	2,497.16	-189.18	-7.04%
东证 Mothers 综合指数	1,911.49	-67.33	-3.40%

## 7. JASDAQINDEXSeries

指数名称	本周末	较上月末	
JASDAQINDEX	146.13	-5.31	-3.51%
JASDAQINDEX (Standard)	317.71	-10.69	-3.26%
JASDAQINDEX (Growth)	174.98	-21.99	-11.16%
J-StockIndex	2,833.54	-70.94	-2.44%
JASDAQ-TOP20	3,725.45	-204.68	-5.21%

## 四、市值排名表（2019年8月末）

市场一部			
排名	股票代码	名称	市值（亿日元）
1	7203	丰田汽车	227,104
2	9984	软银集团	100,812
3	9437	NTT DOCOMO, INC.	89,450
4	6758	索尼	76,838
5	6861	KEYENCE CORPORATION	76,488

市场二部			
排名	股票代码	名称	市值（亿日元）
1	6502	东芝	17,195
2	7412	ATOM CORPORATION	1,843
3	8066	三谷商事	1,584
4	9708	帝国酒店	1,188
5	7287	日本精机	1,001

Mothers			
排名	股票代码	名称	市值（亿日元）
1	4385	Mercari	3,771
2	3479	TKP Corporation	1,773
3	4565	Sosei Group Corporation	1,745
4	2121	mixi, Inc.	1,741
5	4592	SanBio Company Limited	1,727

JASDAQStandard			
----------------	--	--	--

排名	股票代码	名称	市值（亿日元）
1	2702	日本麦当劳控股	6,628
2	7564	Workman	4,722
3	6324	HarmonicDriveSystems	4,064
4	6425	Universal Entertainment Corporation	2,526
5	4816	TOEI ANIMATION CO.,LTD.	1,999

JASDAQGross			
排名	股票代码	名称	市值（亿日元）
1	7774	Japan Tissue Engineering Co., Ltd.	353
2	4579	RaQualia	272
3	4572	Carna Biosciences, Inc.	196
4	4978	ReproCELL Incorporated	150
5	7777	3-D Matrix, Ltd.	138

## 五、成交额排名前五的股票

### 1. 各股票成交额排名表(2019年8月)

市场一部			
排名	股票代码	名称	成交额（百万日元）
1	9984	软银集团	1,514,660
2	7974	任天堂	1,111,546
3	9983	FAST RETAILING CO., LTD.	876,200
4	7203	丰田汽车	846,373
5	6758	索尼	767,946

市场二部			
排名	股票代码	名称	成交额（百万日元）
1	6502	东芝	200,344
2	7647	音通	41,805
3	3747	INTERTRADE Co., Ltd.	24,523
4	6721	Wintest Corp.	24,303
5	6366	千代田化工建设	17,232

Mothers			
排名	股票代码	名称	成交额（百万日元）
1	4565	Sosei Group Corporation	209,236
2	4563	AnGes, Inc.	102,899
3	7803	Bushiroad Inc.	89,563
4	4393	Bank of Innovation, Inc.	77,608
5	4385	Mercari	75,122

JASDAQStandard			
排名	股票代码	名称	成交额（百万日元）
1	3758	HarmonicDriveSystems	51,578
2	7564	Workman	46,422
3	2146	UT Group Co.,Ltd.	39,412
4	2702	日本麦当劳控股	33,533
5	4293	SEPTENI HOLDINGS CO.,LTD.	29,339

JASDAQGross			
排名	股票代码	名称	成交额（百万日元）
1	4572	Carna Biosciences, Inc.	13,056
2	4579	RaQualia	11,714
3	4582	SymBio Pharmaceuticals	3,265
4	7777	3-D Matrix, Ltd.	3,153
5	8938	LC Holdings, Inc.	2,232

## 2. 日本国内 ETF（2019 年 8 月）

排名	代码	名称	成交金额（日元）
1	1570	日经杠杆 ETF	2,372,060,454,828
2	1357	日经 2 倍反向	678,864,068,269
3	1579	日经杠杆 2 倍	136,939,034,151
4	1321	225 投信	109,746,653,309
5	1360	Nikkei225 Bear -2x ETF	85,918,891,104

## 3. REITS（2019 年 8 月）

排名	代码	名称（投资法人名称）	用途区分	月度成交额 （百万日元）
1	8963	Invincible Investment Corporation	综合型	75,513
2	8951	Nippon Building Fund Inc.	办公	53,695
3	8952	Japan Real Estate Investment Corporation	办公	47,563
4	3283	Nippon Prologis REIT, Inc.	物流设施	42,590
5	3279	Activia Properties Inc.	办公+商业	37,110

## 六、IPO 公司信息

#	上市日期	市场	股票代码	公司名称	业务内容
1	2019/8/9	Mothers	4599	StemRIM	从事激活生物体内的干细胞，研究、开发、制造和销售诱导受损组织再生的药物、医疗设备及基因治疗等产品。

## 七、JPX 的主要新闻

#	日期	新闻名称
		无

从以下 URL 可以通过 PDF 文件形式阅览日本交易所集团月报的最新一期和以往各期。

<http://www.jpx.co.jp/chinese/markets/data/monthly/index.html>

### 《免责声明》

本资料的目的，是以中文翻译的方式提供来自日本交易所集团的主要资讯，不以指导投资为目的。另外，也不保证本资料内容的完整性和正确性。日本交易所集团对于因利用本资料内容而产生的任何损失概不负责，敬请注意。本资料内容的著作权属于日本交易所集团，未经许可禁止转载。

(株)东京证券交易所北京代表处

TEL:010-8517-1128FAX:010-8517-1138E-mail:tsebjrep@tsebjrep.com