



2020年4月月报

一、行情概况、股价、成交额

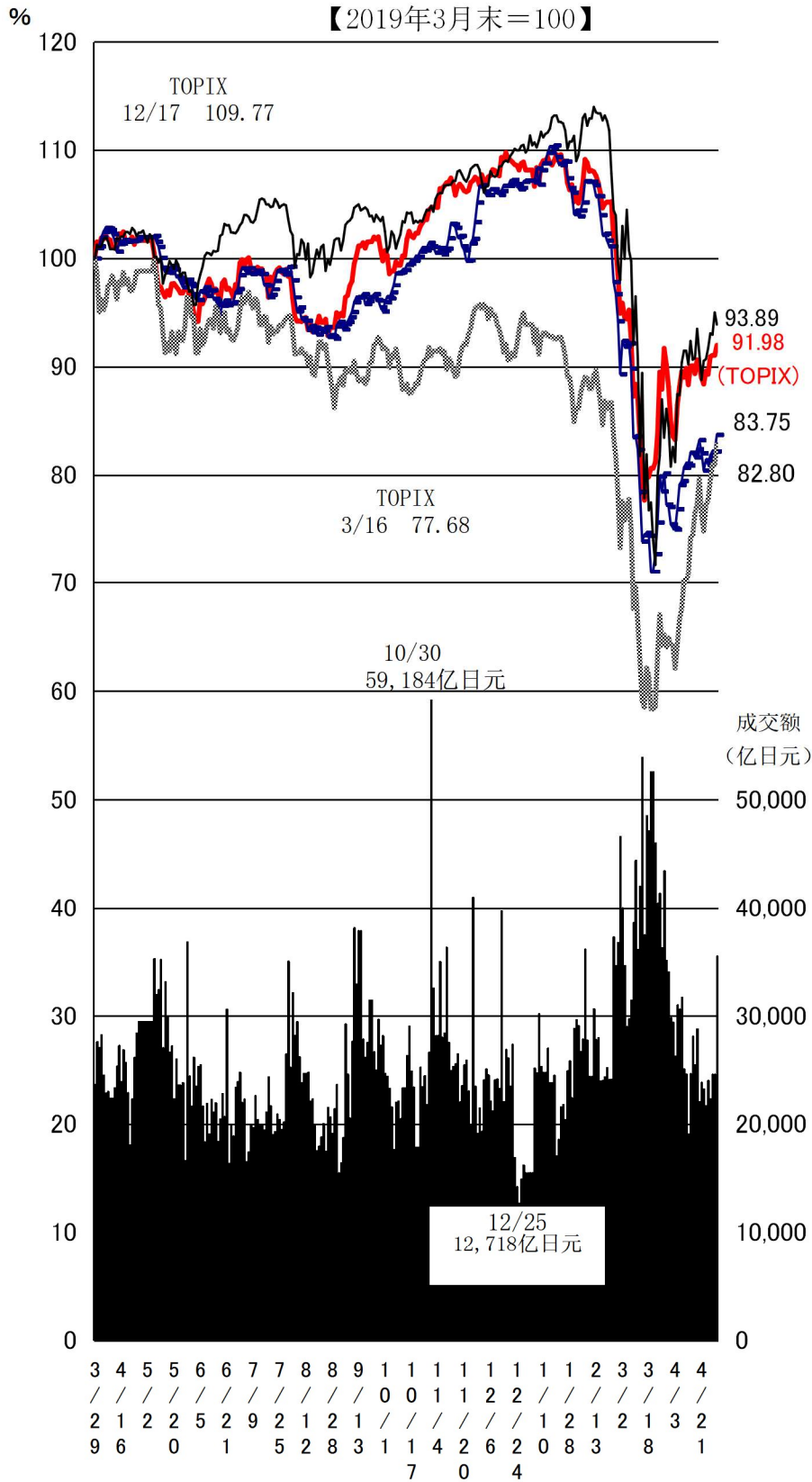
<行情概况>

【反弹】

4月上旬，由于日本国内对于新冠肺炎的厌恶及对政府发布的紧急经济应对措施有所期待，行情相对平稳。中旬，受美国经济活动恢复等利好影响，行情上涨。下旬，由于原油期货价格的急剧下跌及月度经济报告的恶化，涨幅有所减小，但受日本央行决定采取额外的货币宽松措施以及对新冠肺炎药物开发预期的影响，月底行情开始反弹，日经平均股价以2万元收官。

最近1年市场一部（相当于上交所主板市场）成交额以及TOPIX、
 二部（相当于深交所中小板市场）指数、Mothers（相当于深交所创业板市
 场）指数、纽约道琼斯指数走势

【2019年3月末=100】



成交额 (亿日元)
 TOPIX
 二部指数
 Mothers
 纽约道琼斯指数

<指数> (单位: 点、美元、日元、%)

分类	2020/3 /31	2020/4 /30	涨跌幅	涨跌 率	2019年				2020年			
					最高	日期	最低	日期	最高	日期	最低	日期
TOPIX	1,403.04	1,464.03	60.99	4.35	1,747.20	12/17	1,471.16	1/4	1,744.16	1/20	1,236.34	3/14
日经225 种	18,917.01	20,193.69	1,276.68	6.75	24,066.12	12/17	19,561.96	1/4	24,083.51	1/20	16,552.83	3/19
JPX 日经 指数400	12,573.18	13,127.34	554.16	4.41	15,614.91	12/17	13,039.68	1/4	15,619.10	1/20	11,118.66	3/16
二部股价 指数	5,223.65	5,674.98	451.33	8.64	7,269.65	12/20	6,199.48	1/4	7,484.12	1/17	4,817.24	3/19
Mothers 指数	620.09	791.44	171.35	27.63	967.92	1/25	824.20	8/29	893.27	1/7	557.86	3/19
纽约道琼 斯指数	21,917.16	24,345.72	2,428.56	11.08	28,645.26	12/27	22,686.22	1/3	29,551.42	2/12	18,591.93	3/23
纳斯达克 综合指数	7,700.10	8,889.55	1,189.45	15.45	9,022.39	12/26	6,463.50	1/3	9,817.18	2/19	6,860.67	3/23
日元/美 元(参考)	108.42	106.60	-1.82	-1.68	112.02	4/17	105.20	8/13	111.74	2/21	102.24	3/9
长期利率 (参考)	0.010	-0.042	-0.052	-	0.025	1/9	-0.290	8/29	0.015	4/15	-0.160	2/28

(注) 日元/美元汇率为东京外汇市场的收盘价, 日元/美元的最高点和最低点以日元为基准。

二、各规模、各行业 PER、PBR

1. 合并

市场一部 (相当于主板市场)		2020年4月末							
种类	公司 数量	单独				加权			
		PER	PBR	每股当 期净利 润	每股净利 润	PER	PB R	归属母公 司股东的 当期净利 润合计	总资产 合计
	家	倍	倍	日元	日元	倍	倍	亿日元	亿日元
综合	2,167	15.3	1.0	127.63	1,880.11	13.9	1.1	402,284	5,254,782
大型股	100	17.3	1.8	344.43	3,299.54	12.8	1.1	243,991	2,862,877
中型股	398	16.9	1.3	172.95	2,267.15	15.6	1.1	113,890	1,635,547
小型股	1,664	14.2	0.9	103.98	1,706.35	15.5	0.9	44,335	755,451
综合 (金融业除外)	2,026	15.9	1.1	125.45	1,771.22	14.6	1.2	350,368	4,182,576
制造业	917	15.5	1.0	139.11	2,160.09	15.5	1.2	186,499	2,313,414
非制造业	1,109	16.3	1.3	114.15	1,449.67	13.6	1.2	163,869	1,869,161
1 水产和农林业	7	12.9	1.0	141.75	1,815.54	11.9	1.0	464	5,299

2 矿业	6	7.2	0.3	219.72	4,713.12	6.3	0.3	1,924	39,780
3 建筑业	101	9.0	0.8	189.62	2,133.46	8.1	0.9	16,736	145,086
4 食品	83	21.1	1.3	121.88	2,015.74	20.5	1.5	11,146	149,032
5 纤维制品	41	15.7	0.7	80.48	1,896.62	14.0	0.8	1,941	36,093
6 纸浆造纸	12	34.0	0.7	41.73	2,123.87	24.7	0.7	602	22,076
7 化学	146	14.6	1.1	153.34	2,066.22	15.5	1.4	25,475	283,805
8 医药品	38	20.0	1.7	184.70	2,147.05	27.7	2.2	13,452	166,922
9 石油及煤炭产品	9	6.2	0.6	167.45	1,777.86	4.7	0.5	4,714	46,338
10 橡胶制品	11	10.7	0.7	145.19	2,191.18	8.8	0.9	3,902	40,149
11 玻璃及土石制品	33	9.4	0.7	215.83	2,755.92	12.3	0.8	3,217	51,288
12 钢铁	31	9.8	0.4	133.85	3,317.81	5.1	0.3	6,044	96,276
13 有色金属	24	12.4	0.6	113.72	2,330.34	10.5	0.6	3,000	56,879
14 金属制品	41	11.2	0.6	131.27	2,651.08	19.6	0.7	1,493	41,716
15 机械	142	14.7	1.0	150.23	2,138.00	14.4	1.2	17,548	204,465
16 电气产品	158	18.4	1.2	137.45	2,026.89	17.5	1.7	41,719	440,369
17 运输机械	62	12.4	0.6	129.52	2,559.31	10.2	0.8	43,318	564,597
18 精密机器	33	13.8	1.4	139.54	1,354.36	28.4	3.0	4,330	40,885
19 其他产品	53	20.6	1.2	114.57	1,910.50	26.1	1.7	4,598	72,524
20 电力及燃气	22	15.2	0.9	104.26	1,789.74	10.6	0.7	7,643	119,763
21 陆地运输业	43	13.4	1.1	255.28	3,021.74	13.3	1.2	16,169	175,777
22 海洋运输业	8	—	0.5	-70.07	2,268.39	—	0.4	-1,110	15,872
23 航空运输业	3	6.7	0.7	284.76	2,591.52	5.6	0.6	2,629	23,247
24 仓库及运输相关行业	24	12.4	0.8	115.36	1,850.56	13.2	0.7	835	15,325
25 信息及通信业	224	27.0	2.4	77.43	880.30	14.3	1.6	51,174	446,820
26 批发业	177	11.8	0.8	139.83	2,012.55	7.8	0.7	30,077	319,099
27 零售业	201	23.3	1.6	96.45	1,381.14	23.1	1.7	14,251	196,184
28 银行业	82	6.6	0.3	180.97	4,668.00	8.1	0.3	32,629	778,360
29 证券及商品期货交易业	23	13.1	0.6	47.55	1,029.71	58.6	0.6	612	56,214
30 保险业	9	12.2	0.9	213.85	2,926.19	9.8	0.7	10,968	158,537
31 其他金融业	27	8.8	0.8	168.31	1,959.43	8.5	0.8	7,708	79,096
32 房地产业	71	9.3	1.0	127.52	1,233.17	11.9	1.0	9,445	112,762
33 服务业	222	18.9	1.8	82.28	869.36	24.6	1.3	13,632	254,147

(注)1. 统计对象中制作合并财务报表的公司的数值为合并数值；未制作的公司的数值为单独的数值。

2. “—”表示没有相应的数值，或 PER、PBR 为负值的情况。PER 在 1000 倍以上时，用“*”表示

3. 制作本表时使用的归属母公司股东的当期净利润及净资产为 2019 年 2 月期-2020 年 1 月期的实际数值。

市场二部（相当于中小板市场）					2020年4月末				
种类	公司数量	单独				加权			
		PER	PBR	每股当期净利润	每股净利润	PER	PBR	归属母公司股东的当期净利润合计	总资产合计
	家	倍	倍	日元	日元	倍	倍	百万日元	百万日元
综合	481	11.0	0.6	106.84	1,941.78	5.3	0.7	11,158	80,678
大型股	—	—	—	—	—	—	—	—	—
中型股	—	—	—	—	—	—	—	—	—
小型股	—	—	—	—	—	—	—	—	—
综合（金融业除外）	477	11.0	0.6	107.79	1,954.84	5.3	0.7	11,210	79,263
制造业	252	9.5	0.5	133.63	2,337.76	2.9	0.6	12,276	54,974
非制造业	225	13.9	0.7	78.85	1,525.97	—	1.0	-1,066	24,289
1 水产和农林业	—	—	—	—	—	—	—	—	—
2 矿业	—	—	—	—	—	—	—	—	—
3 建筑业	21	10.1	0.5	103.60	1,915.19	—	1.1	-1,988	1,813
4 食品	23	28.2	0.9	58.41	1,761.68	22.8	1.1	168	3,460
5 纤维制品	12	218.8	0.6	6.34	2,316.83	—	0.6	-3	954
6 纸浆造纸	5	549.2	0.5	2.53	2,663.83	19.9	0.5	25	915
7 化学	33	10.0	0.6	141.17	2,512.42	10.1	0.6	335	5,704
8 医药品	2	19.8	1.3	88.17	1,374.23	19.0	1.7	12	135
9 石油及煤炭产品	2	10.7	0.7	92.58	1,378.38	13.8	0.7	19	388
10 橡胶制品	6	9.2	0.6	158.89	2,380.70	8.0	0.5	85	1,431
11 玻璃及土石制品	13	5.2	0.6	272.73	2,250.01	4.6	0.6	209	1,518
12 钢铁	9	8.2	0.3	84.53	2,259.89	9.6	0.4	39	1,078
13 有色金属	6	6.0	0.5	122.24	1,509.58	8.8	0.5	23	438
14 金属制品	28	8.8	0.5	158.56	3,006.70	9.4	0.5	202	3,691
15 机械	39	8.3	0.6	175.29	2,491.23	8.9	0.7	356	4,878
16 电气产品	34	7.1	0.7	141.13	1,374.63	1.5	0.7	10,364	20,629
17 运输机械	16	6.2	0.3	162.83	3,149.66	6.4	0.3	347	6,907
18 精密机器	4	8.2	0.3	134.91	3,194.65	11.8	0.5	32	780
19 其他产品	20	9.3	0.3	100.57	2,743.63	18.2	0.5	62	2,069
20 电力及燃气	2	9.1	0.4	343.75	8,636.96	8.1	0.4	61	1,277
21 陆地运输业	10	8.2	0.5	182.31	3,018.25	11.7	0.6	111	2,324
22 海洋运输业	4	4.8	0.4	293.45	4,002.60	4.2	0.3	42	591
23 航空运输业	2	14.7	0.9	118.52	1,866.25	12.4	0.9	16	226
24 仓库及运输相关行业	10	7.2	0.4	176.19	3,210.75	7.8	0.4	50	966
25 信息及通信业	32	23.8	2.0	47.49	576.75	29.2	1.6	86	1,550
26 批发业	48	9.8	0.5	115.91	2,121.94	11.5	0.7	438	7,167
27 零售业	40	—	1.3	-34.66	635.38	—	1.6	-96	3,504
28 银行业	—	—	—	—	—	—	—	—	—
29 证券及商品期货交易业	3	33.4	0.7	3.40	169.56	—	0.7	-8	225

21 陆地运输业	—	—	—	—	—	—	—	—	—
22 海洋运输业	—	—	—	—	—	—	—	—	—
23 航空运输业	—	—	—	—	—	—	—	—	—
24 仓库及运输相关行业	1	113.9	19.2	26.17	155.47	113.9	19.2	1	5
25 信息及通信业	112	167.9	7.6	13.16	290.33	—	10.2	-161	2,751
26 批发业	5	20.9	3.6	51.53	302.38	21.8	3.8	23	131
27 零售业	24	41.4	2.3	22.10	389.78	50.0	2.5	24	477
28 银行业	—	—	—	—	—	—	—	—	—
29 证券及商品期货交易业	1	4.9	0.6	149.73	1,191.77	4.9	0.6	46	363
30 保险业	4	40.8	1.8	29.41	666.17	309.0	1.5	3	589
31 其他金融业	3	43.7	5.4	10.77	86.62	—	1.5	-12	115
32 房地产业	19	18.8	2.1	60.18	528.95	20.3	1.5	138	1,827
33 服务业	108	32.0	3.3	41.29	396.78	23.2	2.4	463	4,417

(注)1. 统计对象中制作合并财务报表的公司的数值为合并数值；未制作的公司的数值为单独的数值。
2. “—”表示没有相应的数值，或 PER、PBR 为负值的情况。PER 在 1000 倍以上时，用“*”表示
3. 制作本表时使用的归属母公司股东的当期净利润及净资产为 2019 年 2 月期-2020 年 1 月期的实际数值。

2. 单独

2020 年 4 月末

种类	公司数量	单独				加权			
		PER	PBR	每股当期净利润	每股净利润	PER	PBR	当期净利润	净资产
	家	倍	倍	日元	日元	倍	倍	亿日元	亿日元
市场一部	1,806	19.3	1.3	99.98	1,518.84	18.0	1.6	231,457	2,591,665
市场二部	420	12.3	0.7	98.66	1,781.76	4.1	1.0	12,967	52,870
Mothers	271	94.3	4.5	16.92	352.93	—	4.1	-58	11,318

(注)1. “—”表示没有相应的数值，或 PER、PBR 为负值的情况。PER 在 1000 倍以上时，用“*”表示
2. 制作本表时使用的归属母公司股东的当期净利润及净资产为 2019 年 2 月期-2020 年 1 月期的实际数值。

三、东证指数月度指数报告 2020/4/30

1. 各市场指数

指数名称	本月末	较上月末
东证股价指数·TOPIX	1,464.03	+60.99 4.35 %
东证二部股价指数	5,674.98	+451.33 8.64 %
东证 Mothers 指数	791.44	+171.35 27.63 %
东证 REIT 指数	1,576.43	-18.76 -1.18 %

2. 各规模指数

指数名称	本月末	较上月末
TOPIXCore30	693.70	+33.69 5.10 %
TOPIXLarge70	1,470.42	+38.47 2.69 %
TOPIX100	947.34	+36.59 4.02 %
TOIXMid400	1,627.32	+76.84 4.96 %
TOPIX500	1,134.03	+47.06 4.33 %
TOIXSmall	785.98	+36.05 4.81 %
TOPIX1000	1,815.04	+78.36 4.51 %
大型股	1,380.21	+57.67 4.36 %
中型股	1,365.69	+52.76 4.02 %
小型股	1,712.36	+80.85 4.96 %

3. 风格指数

指数名称	本月末	较上月末
TOPIXvalue	1,473.07	+39.15 2.73 %
TOPIXgross	2,095.87	+115.74 5.85 %
TOPIX500value	1,414.18	+37.94 2.76 %
TOPIX500gross	2,098.22	+114.40 5.77 %
TOPIXSmallvalue	2,186.80	+53.61 2.51 %
TOPIXSmallgross	2,091.76	+129.43 6.60 %

4. 东证行业股价指数（33 个行业）（涨跌率排名）

指数名称	本月末	较上月末
矿业	202.58	+21.69 11.99 %
海洋运输业	195.52	+19.33 10.97 %
服务业	1,959.26	+158.02 8.77 %
电气产品	2,287.86	+173.52 8.21 %
机械	1,567.74	+108.35 7.42 %
房地产业	1,193.39	+76.54 6.85 %
有色金属	693.20	+40.64 6.23 %
医药品	3,076.61	+161.11 5.53 %

运输机械	2,273.64	+119.11	5.53 %
信息及通信业	3,752.91	+184.32	5.17 %
玻璃及土石制品	819.07	+39.98	5.13 %
银行业	114.25	+4.72	4.31 %
证券及商品期货交易业	286.80	+11.81	4.29 %
仓库及运输相关行业	1,413.85	+57.66	4.25 %
保险业	834.75	+33.09	4.13 %
其他产品	2,769.39	+103.16	3.87 %
精密机器	7,443.60	+262.90	3.66 %
零售业	1,102.55	+34.57	3.24 %
水产和农林业	451.65	+11.09	2.52 %
建筑业	976.50	+23.62	2.48 %
石油及煤炭产品	856.44	+20.09	2.40 %
橡胶制品	2,405.05	+52.40	2.23 %
化学	1,806.22	+36.05	2.04 %
金属制品	896.52	+14.40	1.63 %
其他金融业	506.86	+5.31	1.06 %
批发业	1,291.64	+12.03	0.94 %
纤维制品	486.66	+1.54	0.32 %
钢铁	244.43	-0.32	-0.13 %
陆地运输业	1,929.30	-11.08	-0.57 %
食品	1,550.28	-11.68	-0.75 %
纸浆造纸	479.58	-9.41	-1.92 %
电力及燃气业	381.02	-12.79	-3.25 %
航空运输业	173.76	-15.94	-8.40 %

5. TOPIX-17 系列（涨跌率排名）

指数名称	本月末	较上月末	
TOPIX-17 电机及精密机器	188.11	+13.13	7.50 %
TOPIX-17 机械	308.96	+21.35	7.42 %
TOPIX-17 房地产	249.62	+16.01	6.85 %
TOPIX-17 信息通信、服务及其他	223.99	+12.72	6.02 %
TOPIX-17 医药品	237.84	+12.45	5.52 %
TOPIX-17 能源资源	91.30	+4.58	5.28 %
TOPIX-17 汽车及运输机	169.35	+8.46	5.26 %
TOPIX-17 银行	73.48	+3.04	4.32 %
TOPIX-17 金融（除银行外）	105.71	+3.40	3.32 %
TOPIX-17 零售	191.53	+6.00	3.23 %
TOPIX-17 钢铁及有色金属	119.11	+3.70	3.21 %
TOPIX-17 建筑及材料	196.75	+5.47	2.86 %
TOPIX-17 材料及化学	230.56	+4.07	1.80 %
TOPIX-17 商社及批发	313.84	+2.92	0.94 %
TOPIX-17 食品	266.75	-1.80	-0.67 %
TOPIX-17 运输及物流	149.58	-1.08	-0.72 %
TOPIX-17 电力及燃气	63.10	-2.12	-3.25 %

6. 东证综合指数系列

指数名称	本月末	较上月末	
TOPIX 综合	1,850.98	+77.06	4.34 %
东证二部综合指数	3,029.33	+241.27	8.65 %
东证创业板综合指数	2,349.45	+508.66	27.63 %

7. JASDAQINDEXSeries

指数名称	本周末	较上月末	
JASDAQINDEX	145.36	+11.93	8.94 %
JASDAQINDEX (Standard)	317.06	+25.55	8.76 %
JASDAQINDEX (Growth)	155.65	+20.51	15.18 %
J-Stock Index	2,946.70	+272.95	10.21 %
JASDAQ-TOP20	3,615.17	+389.67	12.08 %

四、市值排名表（2020年4月末）

市场一部			
排名	股票代码	名称	市值（亿日元）
1	7203	丰田汽车	217,511
2	9437	NTT DOCOMO, INC.	104,993
3	9984	软银集团	96,821
4	6861	KEYENCE CORPORATION	94,291
5	6758	索尼	87,416

市场二部			
排名	股票代码	名称	市值（亿日元）
1	6502	东芝	12,225
2	8066	三谷商事	1,890
3	7412	ATOM CORPORATION	1,563
4	9708	帝国酒店	1,147
5	8198	Maxvalu Tokai Co., Ltd.	814

Mothers			
排名	股票代码	名称	市值（亿日元）
1	4385	Mercari	4,227
2	4478	freee K.K.	1,837
3	4563	AnGes, Inc.	1,672
4	4443	Sansan	1,656
5	3923	RAKUS Co., Ltd.	1,551

JASDAQStandard			
排名	股票代码	名称	市值（亿日元）
1	2702	日本麦当劳控股	7,020
2	7564	Workman	5,622
3	6324	HarmonicDriveSystems	4,844
4	2782	Seria Co.,Ltd	2,654
5	4816	TOEI ANIMATION CO.,LTD.	2,226

JASDAQGross			
排名	股票代码	名称	市值（亿日元）
1	7774	Japan Tissue Engineering Co., Ltd.	282
2	4978	ReproCELL Incorporated	276
3	4579	RaQualia	218
4	4572	Carna Biosciences, Inc.	179
5	3140	IDEA INTERNATIONAL CO.,LTD.	134

五、成交额排名前五的股票

1. 各股票成交额排名表（2020年4月）

市场一部			
排名	股票代码	名称	成交额（百万日元）
1	9984	软银集团	3,541,888
2	9983	FAST RETAILING CO.,LTD.	1,455,452
3	7974	任天堂	1,329,575
4	6758	索尼	993,571
5	7203	丰田汽车	955,944

市场二部			
排名	股票代码	名称	成交额（百万日元）
1	6502	东芝	134,884
2	2345	Kushim, Inc.	34,387
3	2929	Pharma Foods International Co.,Ltd.	27,727
4	3604	川本产业	26,930
5	6656	inspec Inc.	15,669

Mothers			
排名	股票代码	名称	成交额（百万日元）
1	4563	AnGes, Inc.	504,457
2	4493	Cyber Security Cloud, Inc.	207,164

3	4480	MEDLEY, INC.	128,784
4	7094	NexTone	82,945
5	9326	关通	81,886

JASDAQStandard			
排名	股票代码	名称	成交额（百万日元）
1	2484	出前馆	87,752
2	7564	Workman	81,649
3	2702	McDonald's Holdings Company (Japan), Ltd.	36,832
4	6324	Harmonic Drive Systems Inc.	35,344
5	2782	Seria Co., Ltd.	20,444

JASDAQGross			
排名	股票代码	名称	成交额（百万日元）
1	4978	ReproCELL Incorporated	28,605
2	4582	SymBio Pharmaceuticals Limited	10,852
3	4579	RaQualia	5,395
4	4572	Biosciences, Inc.	5,349
5	4316	BeMap, Inc.	4,056

2. 日本国内 ETF（2020 年 4 月）

排名	代码	名称	成交金额（日元）
1	1570	NEXT FUNDS Nikkei 225 Leveraged Index Exchange Traded Fund	4,248,312,460,954
2	1357	NEXT FUNDS Nikkei 225 Double Inverse Index ETF	2,254,402,348,339
3	1360	Nikkei225 Bear -2x ETF	311,626,796,169
4	1579	Nikkei 225 Bull 2x ETF	287,808,033,734
5	1321	Nikkei 225 Exchange Traded Fund	240,363,875,873

六、IPO 公司信息

#	上市日期	市场	股票代码	公司名称	业务内容
1.	2020/4/1	市场一部	2982	A. D. Works Group Co., Ltd.	从事房地产销售及运营股票型收费业务的集团公司的经营管理及其附带业务
2.	2020/4/6	Mothers	7317	Matsuya R&D Co., Ltd	从事汽车安全装置系统的开发、制造、销售，激光切割机的开发、制造、销售，血压计臂带的及汽车座椅套的制造。
3.	2020/4/28	JQ Stander	3802	ECOMIC CO., LTD	从事薪金（奖金）计算和年终调整的外包业务等。
4.	2020/4/28	Mothers	7086	KIZUNA HOLDINGS Corp.	专门从事 ICT、IOT 领域的销售外包、系统及应用程序的开发、离岸开发实验室、人才派遣及介绍、就业支持的媒体运营等业务

七、JPX 的主要新闻

#	日期	新闻名称
		无

从以下 URL 可以通过 PDF 文件形式阅览日本交易所集团月报的最新一期和以往各期。

<http://www.jpx.co.jp/chinese/markets/data/monthly/index.html>

《免责声明》

本资料的目的，是以中文翻译的方式提供来自日本交易所集团的主要简讯，不以指导投资为目的。另外，也不保证本资料内容的完整性和正确性。日本交易所集团对于因利用本资料内容而产生的任何损失概不负责，敬请注意。本资料内容的著作权属于

日本交易所集团，未经许可禁止转载。

(株)东京证券交易所北京代表处

TEL:010-8517-1128FAX:010-8517-1138E-mail:tsebjrep@tsebjrep.com