



2020年10月月报

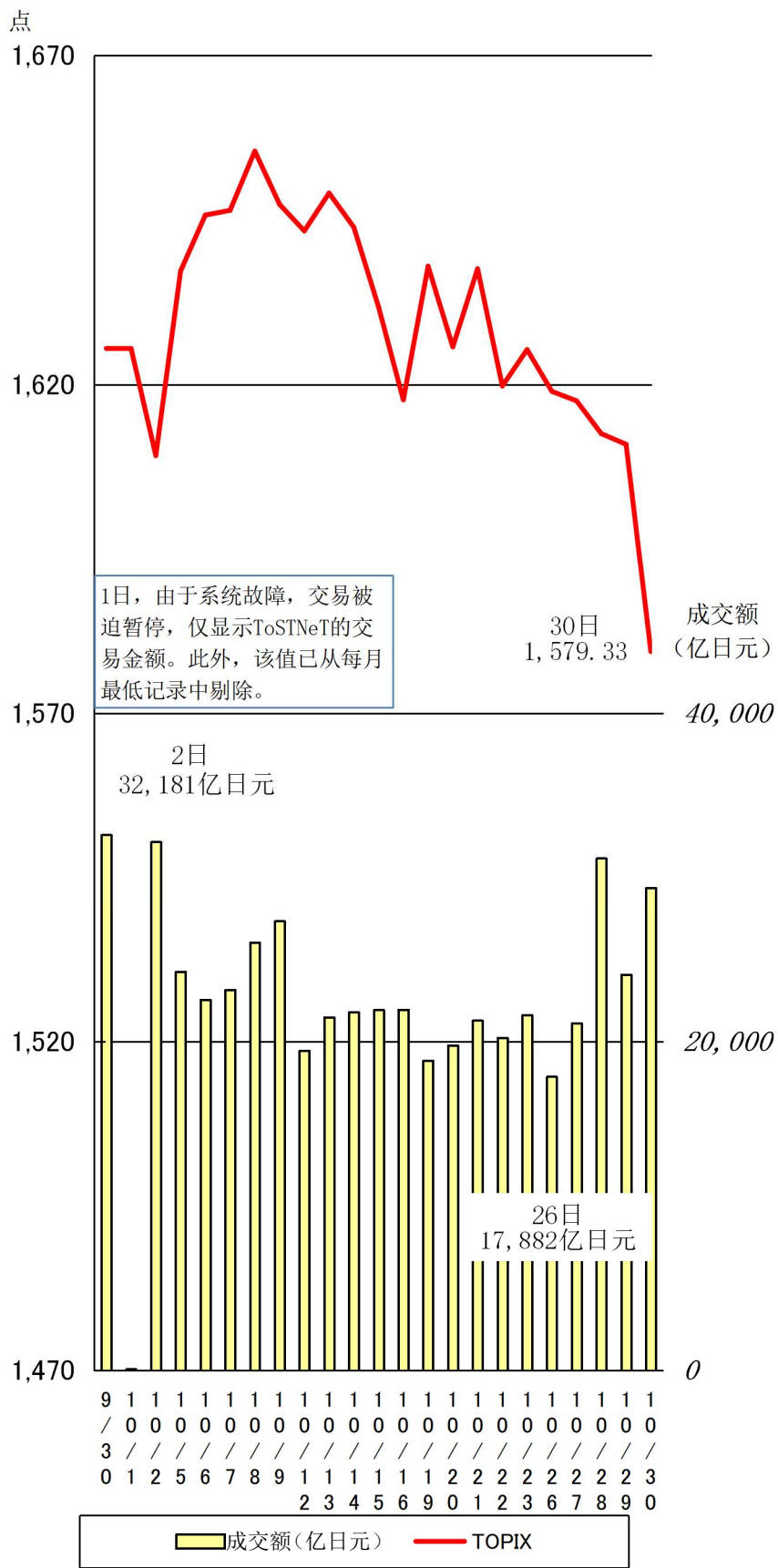
一、行情概况、股价、成交额

<行情概况>

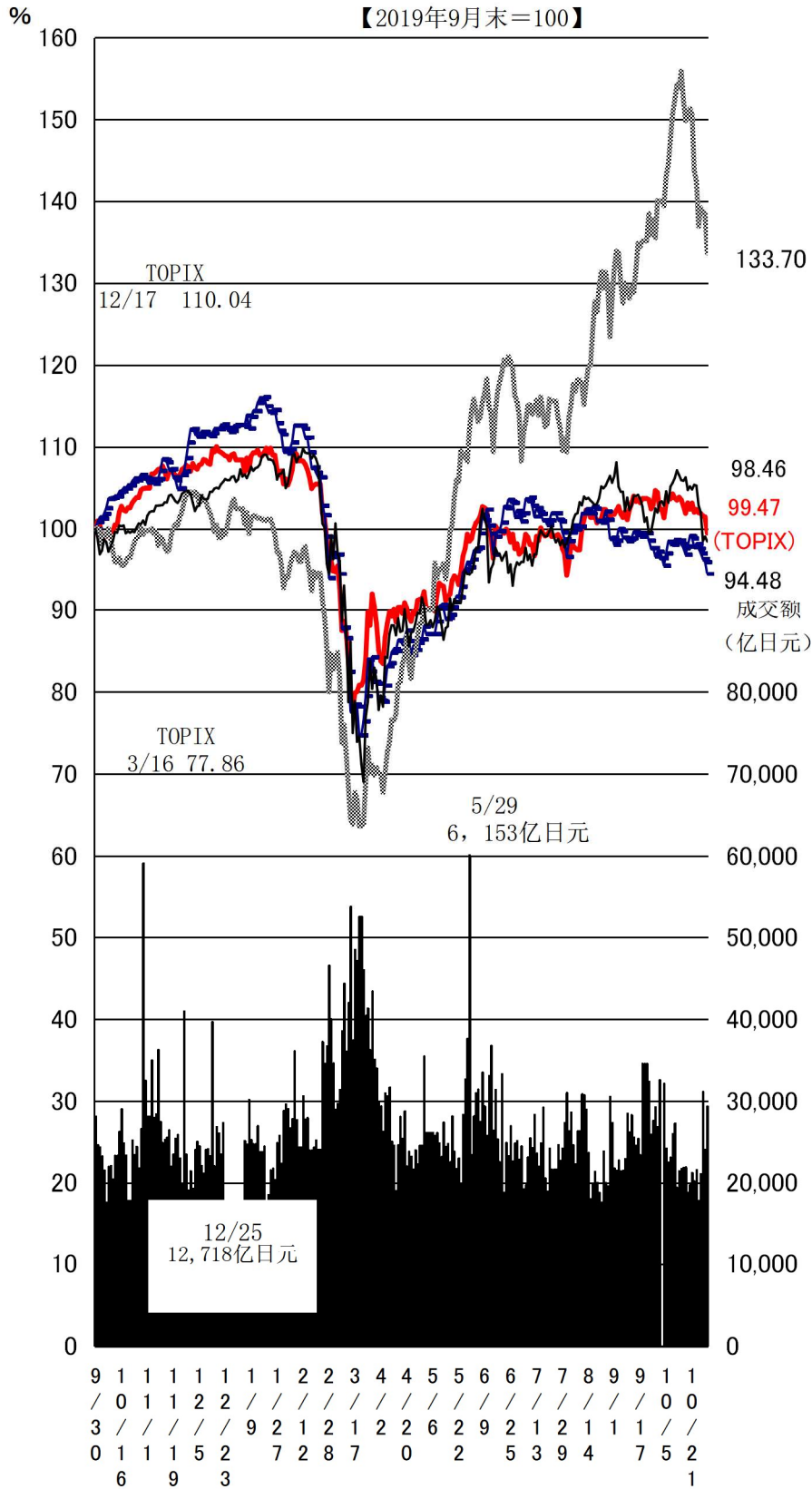
【反落】

10月上旬，特朗普总统感染新冠肺炎引发动荡后，市场对进一步采取经济措施期待致使美股上涨，行情坚挺。中旬，受新冠肺炎疫苗研发困难及对美国进一步采取经济措施延迟的担忧，卖出增多，上涨幅度缩小。下旬，由于欧美新冠肺炎感染的再度扩大，行情疲软。月底，虽然日本国内个别业绩良好公司的股票受到追捧，但受美国大选不确定性和欧洲新冠肺炎感染进一步扩大的影响，部分股票走势停滞，行情一度下跌。

10月TOPIX以及市场一部（相当于上交所主板市场） 成交额(包括ToSTNet) 走势



最近1年市场一部（相当于上交所主板市场）成交额以及TOPIX、二部（相当于深交所中小板市场）指数、Mothers（相当于深交所创业板市场）指数、纽约道琼斯指数走势



成交额（亿日元）
 TOPIX
 二部指数
 Mothers
 纽约道琼斯指数

<指数> (单位: 点、美元、日元、%)

分类	2020/9 /30	2020/10 /30	涨跌幅	涨跌 率	2019年				2020年			
					最高	日期	最低	日期	最高	日期	最低	日期
TOPIX	1,625.49	1,579.33	-46.16	-2.84	1,747.20	12/17	1,471.16	1/4	1,744.16	1/20	1,236.34	3/16
日经225 种	23,185.12	22,977.13	-207.99	-0.90	24,066.12	12/17	19,561.96	1/4	24,083.51	1/20	16,552.83	3/19
JPX 日经 指数400	14,617.28	14,210.19	-407.09	-2.78	15,614.91	12/17	13,039.68	1/4	15,619.10	1/20	11,118.66	3/16
二部股价 指数	6,216.86	6,090.14	-126.72	-2.04	7,269.65	12/20	6,199.48	1/4	7,484.12	1/17	4,817.24	3/19
Mothers 指数	1,226.58	1,171.25	-55.33	-4.51	967.92	1/25	824.20	8/29	1,365.49	10/14	557.86	3/19
纽约道琼 斯指数	27,781.70	26,501.60	-1,280.10	-4.61	28,645.26	12/27	22,686.22	1/3	29,551.42	2/12	18,591.93	3/23
纳斯达克 综合指数	11,167.51	10,911.59	-255.92	-2.29	9,022.39	12/26	6,463.50	1/3	12,056.44	9/2	6,860.67	3/23
日元/美 元(参考)	105.62	104.36	-1.26	-1.19	112.02	4/17	105.20	8/13	111.74	2/21	102.24	3/9
长期利率 (参考)	0.010	0.035	0.025	250.00	0.025	1/9	-0.290	8/29	0.090	3/19	-0.160	2/28

(注) 日元/美元汇率为东京外汇市场的收盘价, 日元/美元的最高点和最低点以日元为基准。

二、各规模、各行业 PER、PBR

1. 合并

市场一部 (相当于主板市场)		2020年10月末							
种类	公司 数量	单独				加权			
		PER	PBR	每股当 期净利 润	每股净利 润	PER	PB R	归属母公 司股东的 当期净利 润合计	总资产 合计
	家	倍	倍	日元	日元	倍	倍	亿日元	亿日元
综合	2,171	20.3	1.1	105.34	1,869.73	19.9	1.2	302621.26	5110046.35
大型股	100	24.7	2.1	276.74	3,247.50	19.6	1.2	174634.72	2735992.97
中型股	398	21.7	1.4	147.25	2,240.79	20.1	1.2	92890.34	1617976.28
小型股	1,670	18.9	0.9	85.14	1,700.97	20.9	1.0	35030.49	755555.54
综合 (金融业除外)	2,032	21.1	1.2	104.14	1,767.80	22.0	1.4	252497.84	4102063.38
制造业	911	23.6	1.1	99.24	2,143.48	25.1	1.4	125200.48	2259998.80
非制造业	1,121	19.3	1.4	108.12	1,462.51	19.0	1.3	127297.36	1842064.59
1 水产和农林业	8	17.6	1.2	109.62	1,640.83	14.6	1.1	426.58	5504.39

2 矿业	6	6.3	0.3	234.25	4,646.41	4.5	0.2	2021.02	39665.45
3 建筑业	100	8.7	0.8	204.00	2,232.79	8.1	0.9	16301.13	150851.64
4 食品	83	23.0	1.3	115.06	2,049.89	20.4	1.5	10994.52	149555.94
5 纤维制品	40	26.1	0.7	51.60	1,885.49	27.5	0.8	989.60	34384.81
6 纸浆造纸	12	12.5	0.6	107.60	2,145.56	9.2	0.6	1426.07	22265.24
7 化学	145	19.7	1.2	123.31	2,061.04	21.1	1.6	20185.61	274151.00
8 医药品	38	19.3	1.4	155.42	2,108.82	27.5	2.1	12816.02	166241.89
9 石油及煤炭产品	9	—	0.6	-54.43	1,794.55	—	0.5	-2618.59	44737.24
10 橡胶制品	11	11.9	0.7	133.46	2,164.70	8.9	0.9	3884.86	40005.23
11 玻璃及土石制品	33	12.7	0.8	173.72	2,798.33	18.6	0.9	2434.33	51196.32
12 钢铁	31	22.9	0.4	58.10	3,255.73	—	0.4	-6637.10	85513.92
13 有色金属	24	60.8	0.7	26.22	2,357.33	36.7	0.6	922.70	54165.25
14 金属制品	42	14.5	0.6	110.66	2,604.59	20.3	0.8	1675.97	41219.54
15 机械	141	22.7	1.2	108.14	2,122.53	22.9	1.5	12800.42	196668.12
16 电气产品	158	32.6	1.5	90.25	2,000.42	28.0	2.0	30896.28	443322.87
17 运输机械	59	101.1	0.7	17.17	2,409.91	17.9	0.8	25641.34	544518.78
18 精密机器	33	25.6	1.6	82.77	1,363.02	41.9	3.4	3274.18	39892.22
19 其他产品	52	21.6	1.4	128.34	1,936.54	21.9	2.0	6514.27	72160.42
20 电力及燃气	22	12.7	0.8	112.78	1,780.56	10.0	0.6	7336.42	123478.92
21 陆地运输业	43	14.1	1.0	226.77	3,123.89	14.8	1.1	13127.87	182162.44
22 海洋运输业	8	8.3	0.5	139.62	2,312.27	10.2	0.5	826.54	15787.52
23 航空运输业	3	11.3	0.7	157.61	2,546.49	16.8	0.6	845.34	22186.56
24 仓库及运输相关行业	24	12.8	0.8	118.37	1,882.27	14.4	0.8	825.45	15239.30
25 信息及通信业	228	32.7	2.8	77.37	892.74	29.7	1.9	28163.46	436629.18
26 批发业	179	13.3	0.9	132.93	2,033.00	10.8	0.8	22923.58	306678.96
27 零售业	201	31.6	1.8	80.59	1,381.58	29.4	2.0	12878.44	193847.30
28 银行业	81	10.1	0.3	122.18	4,502.57	8.2	0.4	31040.85	723867.05
29 证券及商品期货交易业	23	15.4	0.7	49.00	1,053.75	10.5	0.7	3639.44	56893.07
30 保险业	8	13.0	0.8	179.42	2,807.35	12.8	0.7	7779.00	143896.60
31 其他金融业	27	9.8	0.8	171.90	2,059.64	9.2	0.8	7664.14	83326.25
32 房地产业	70	11.1	1.0	111.96	1,231.32	11.9	1.0	9139.28	113984.91
33 服务业	229	26.0	2.1	71.53	869.15	31.7	1.7	12482.25	236048.02

(注)1. 统计对象中制作合并财务报表的公司的数值为合并数值；未制作的公司的数值为单独的数值。

2. “—”表示没有相应的数值，或PER、PBR为负值的情况。PER在1000倍以上时，用“*”表示

3. 制作本表时使用的归属母公司股东的当期净利润及净资产为2019年8月期-2020年7月期的实际数值。

市场二部（相当于中小板市场）					2020年10月末				
种类	公司数量	单独				加权			
		PER	PBR	每股当期净利润	每股净利润	PER	PBR	归属母公司股东的当期净利润合计	总资产合计
	家	倍	倍	日元	日元	倍	倍	亿日元	亿日元
综合	479	15.1	0.7	84.72	1,946.77	44.3	0.9	1483.40	75461.03
大型股	—	—	—	—	—	—	—	—	—
中型股	—	—	—	—	—	—	—	—	—
小型股	—	—	—	—	—	—	—	—	—
综合(金融业除外)	475	15.1	0.7	85.50	1,959.93	42.3	0.9	1541.65	74065.10
制造业	252	12.5	0.6	110.39	2,340.04	69.0	0.8	562.62	49004.00
非制造业	223	20.8	0.8	57.37	1,530.40	26.9	1.1	979.03	25061.10
1 水产和农林业	—	—	—	—	—	—	—	—	—
2 矿业	—	—	—	—	—	—	—	—	—
3 建筑业	21	8.9	0.6	129.13	1,992.43	8.3	1.1	272.14	2042.51
4 食品	23	35.6	1.2	56.82	1,677.03	26.3	1.5	198.25	3581.66
5 纤维制品	12	—	0.5	-52.73	2,180.21	—	0.6	-24.81	909.00
6 纸浆造纸	5	9.1	0.5	153.35	2,670.11	14.2	0.6	35.97	923.68
7 化学	33	13.1	0.7	128.44	2,543.69	12.8	0.7	306.02	5825.46
8 医药品	2	19.8	1.2	84.67	1,403.38	17.9	1.6	11.96	137.66
9 石油及煤炭产品	2	—	0.8	-64.61	1,299.59	—	0.7	-19.85	368.53
10 橡胶制品	6	7.5	0.6	199.45	2,471.15	8.4	0.5	83.61	1395.38
11 玻璃及土石制品	13	7.6	0.6	190.94	2,427.83	6.6	0.6	156.84	1635.52
12 钢铁	9	7.6	0.3	97.01	2,280.72	8.5	0.4	49.15	1097.17
13 有色金属	6	11.4	0.6	87.34	1,566.89	22.6	0.7	14.19	442.97
14 金属制品	28	5.4	0.5	269.01	3,171.53	9.3	0.6	231.48	3798.93
15 机械	40	13.7	0.6	111.17	2,429.70	13.2	0.7	287.41	5106.87
16 电气产品	34	26.4	0.8	41.69	1,341.82	—	1.1	-1004.68	14471.68
17 运输机械	16	10.7	0.3	95.45	3,155.42	15.6	0.3	144.50	6812.54
18 精密机器	3	—	0.5	-10.40	3,456.07	23.5	0.9	15.68	397.43
19 其他产品	20	9.0	0.4	106.46	2,673.69	16.6	0.6	76.90	2099.52
20 电力及燃气	2	9.6	0.4	344.27	8,681.85	8.8	0.4	60.58	1281.13
21 陆地运输业	10	10.4	0.5	142.34	3,121.30	12.2	0.5	107.21	2390.78
22 海洋运输业	4	39.4	0.4	35.68	3,955.14	15.6	0.3	11.17	583.66
23 航空运输业	2	—	1.0	-40.78	1,555.15	35.9	1.2	6.80	207.78
24 仓库及运输相关行业	10	11.3	0.4	117.51	3,220.83	12.5	0.4	34.33	971.37
25 信息及通信业	32	31.2	2.6	42.59	521.25	70.8	2.5	44.76	1286.08
26 批发业	46	15.6	0.6	79.52	2,107.21	15.9	0.8	348.43	7056.86
27 零售业	40	—	1.3	-33.06	649.25	—	1.5	-206.65	4076.04
28 银行业	—	—	—	—	—	—	—	—	—
29 证券及商品期货交易业	3	50.0	0.7	2.41	167.37	—	1.1	-14.93	206.40

30 保险业	—	—	—	—	—	—	—	#VALUE!	#VALUE!
31 其他金融业	1	—	0.2	-37.52	1,030.16	—	0.2	-43.32	1189.53
32 房地产业	15	9.7	0.7	67.70	912.79	12.1	1.1	94.66	1064.32
33 服务业	41	26.8	1.2	49.26	1,132.88	27.3	1.4	205.60	4100.57

(注)1. 统计对象中制作合并财务报表的公司的数值为合并数值；未制作的公司的数值为单独的数值。
2. “—”表示没有相应的数值，或 PER、PBR 为负值的情况。PER 在 1000 倍以上时，用“*”表示
3. 制作本表时使用的归属母公司股东的当期净利润及净资产为 2019 年 8 月期-2020 年 7 月期的实际数值。

Mothers (相当于创业板市场)						2020 年 10 月末			
种类	公司数量 家	单独				加权			
		PER 倍	PBR 倍	每股当期净利润 日元	每股净利润 日元	PER 倍	PBR 倍	归属母公司股东的当期净利润合计 亿日元	总资产合计 亿日元
综合	325	156.2	6.4	14.65	360.19	—	7.1	1.64	22.54
大型股	—	—	—	—	—	—	—	—	—
中型股	—	—	—	—	—	—	—	3.19	119.77
小型股	—	—	—	—	—	—	—	1.62	349.74
综合(金融业除外)	319	156.9	6.4	14.74	358.99	—	7.4	2.23	20.02
制造业	39	—	3.9	-34.09	364.40	—	4.1	-2.66	485.79
非制造业	280	113.3	6.8	21.55	358.23	*	8.7	-262.22	514.50
1 水产和农林业	—	—	—	—	—	—	—	—	—
2 矿业	—	—	—	—	—	—	—	—	—
3 建筑业	6	31.2	2.6	33.99	400.31	39.1	3.5	—	—
4 食品	1	—	5.4	-56.23	28.75	—	5.4	—	—
5 纤维制品	—	—	—	—	—	—	—	1.70	6.26
6 纸浆造纸	—	—	—	—	—	—	—	-203.67	3273.41
7 化学	2	47.3	9.2	65.30	336.97	39.0	6.4	28.58	146.96
8 医药品	20	—	7.7	-60.96	171.67	—	5.4	5.91	438.13
9 石油及煤炭产品	—	—	—	—	—	—	—	—	—
10 橡胶制品	—	—	—	—	—	—	—	—	—
11 玻璃及土石制品	—	—	—	—	—	—	—	-17.42	544.91
12 钢铁	—	—	—	—	—	—	—	-11.01	119.38
13 有色金属	1	25.9	1.9	30.99	425.97	25.9	1.9	123.57	1953.75
14 金属制品	—	—	—	—	—	—	—	83.62	2488.97
15 机械	3	—	4.4	-2.36	268.46	133.6	3.6	1.64	22.54
16 电气产品	4	121.5	1.2	10.01	1,041.23	156.3	0.7	—	—
17 运输机械	1	50.2	5.6	85.82	770.44	50.2	5.6	3.19	119.77
18 精密机器	2	—	4.9	-2.52	184.63	—	3.8	1.62	349.74
19 其他产品	5	—	1.9	-65.90	707.96	—	2.4	2.23	20.02
20 电力及燃气	—	—	—	—	—	—	—	-2.66	485.79

21 陆地运输业	—	—	—	—	—	—	—	-262.22	514.50
22 海洋运输业	—	—	—	—	—	—	—	—	—
23 航空运输业	—	—	—	—	—	—	—	—	—
24 仓库及运输相关行业	1	49.8	13.5	56.02	206.28	49.8	13.5	—	—
25 信息及通信业	122	239.1	11.6	14.24	293.72	—	16.2	—	—
26 批发业	6	36.3	7.9	75.55	347.52	43.2	8.4	1.70	6.26
27 零售业	22	125.2	3.0	9.38	393.10	259.7	3.5	-203.67	3273.41
28 银行业	—	—	—	—	—	—	—	28.58	146.96
29 证券及商品期货交易业	—	—	—	—	—	—	—	5.91	438.13
30 保险业	3	316.8	1.7	3.91	746.91	—	2.5	—	—
31 其他金融业	3	41.4	6.2	15.30	101.82	—	1.9	—	—
32 房地产业	18	27.8	2.6	53.09	562.16	33.1	2.1	-17.42	544.91
33 服务业	105	78.5	4.6	23.05	390.58	152.8	5.1	-11.01	119.38

(注)1. 统计对象中制作合并财务报表的公司的数值为合并数值；未制作的公司的数值为单独的数值。
2. “—”表示没有相应的数值，或 PER、PBR 为负值的情况。PER 在 1000 倍以上时，用“*”表示
3. 制作本表时使用的归属母公司股东的当期净利润及净资产为 2019 年 8 月期-2020 年 7 月期的实际数值。

2. 单独

2020 年 10 月末

种类	公司数量	单独				加权			
		PER	PBR	每股当期净利润	每股净利润	PER	PBR	当期净利润	净资产
	家	倍	倍	日元	日元	倍	倍	亿日元	亿日元
市场一部	1,805	25.0	1.4	84.74	1,503.21	26.6	1.8	169792.80	2538314.04
市场二部	414	16.9	0.7	76.10	1,758.76	25.8	1.1	2144.67	49660.83
Mothers	275	229.1	7.0	10.28	336.07	—	7.8	-638.16	9661.33

(注)1. “—”表示没有相应的数值，或 PER、PBR 为负值的情况。PER 在 1000 倍以上时，用“*”表示
2. 制作本表时使用的归属母公司股东的当期净利润及净资产为 2019 年 8 月期-2020 年 7 月期的实际数值。

三、东证指数月度指数报告 2020/10/30

1. 各市场指数

指数名称	本月末	较上月末
东证股价指数·TOPIX	1,579.33	-46.16 -2.84%
东证二部股价指数	6,090.14	-126.72 -2.04%
东证 Mothers 指数	1,171.25	-55.33 -4.51%
东证 REIT 指数	1,635.35	-91.31 -5.29%

2. 各规模指数

指数名称	本月末	较上月末
------	-----	------

TOPIXCore30	729.36	-14.70	-1.98%
TOPIXLarge70	1,587.84	-43.12	-2.64%
TOPIX100	1,008.05	-23.45	-2.27%
TOPIXMid400	1,789.37	-63.11	-3.41%
TOPIX500	1,220.14	-33.39	-2.66%
TOPIXSmall	871.00	-32.25	-3.57%
TOPIX1000	2,003.87	-90.92	-4.34%
大型股	1,487.94	-41.68	-2.72%
中型股	1,453.21	-33.81	-2.27%
小型股	1,882.87	-66.41	-3.41%

3. 风格指数

指数名称	本月末	较上月末	
TOPIXvalue	1,504.50	-46.67	-3.01%
TOPIXgross	2,369.20	-65.64	-2.70%
TOPIX500value	1,439.09	-42.08	-2.84%
TOPIX500gross	2,366.52	-60.97	-2.51%
TOPIXSmallvalue	2,302.85	-104.34	-4.33%
TOPIXSmallgross	2,414.55	-110.06	-4.36%

4. 东证行业股价指数（33个行业）（涨跌率排名）

指数名称	本月末	较上月末	
海洋运输业	242.43	+17.64	7.85%
保险业	843.66	+22.40	2.73%
金属制品	1,054.41	+15.21	1.46%
电气产品	2,714.11	+32.81	1.22%
信息及通信业	4,350.59	+22.50	0.52%
橡胶制品	2,428.42	+5.98	0.25%
运输机械	2,377.19	-20.49	-0.85%
化学	1,966.34	-19.95	-1.00%
玻璃及土石制品	938.56	-14.71	-1.54%
零售业	1,267.62	-25.47	-1.97%
有色金属	742.20	-16.08	-2.12%
机械	1,837.60	-40.17	-2.14%
钢铁	263.59	-5.86	-2.17%
银行业	112.49	-3.20	-2.77%
服务业	2,335.75	-67.86	-2.82%
其他产品	3,345.03	-129.64	-3.73%
纤维制品	487.66	-20.64	-4.06%
房地产	1,141.18	-48.82	-4.10%
精密机器	8,370.55	-390.74	-4.46%
证券及商品期货交易业	301.03	-14.63	-4.63%
电力及燃气业	345.25	-18.02	-4.96%
石油及煤炭产品	776.92	-47.08	-5.71%
建筑业	947.02	-60.26	-5.98%
纸浆造纸	415.42	-26.93	-6.09%
批发业	1,369.42	-91.08	-6.24%
水产和农林业	439.17	-30.01	-6.40%
食品	1,509.32	-105.37	-6.53%
航空运输业	167.42	-12.68	-7.04%
仓库及运输相关行业	1,512.54	-118.84	-7.28%

其他金融业	546.71	-43.07	-7.30 %
陆地运输业	1,686.13	-173.12	-9.31 %
矿业	150.83	-18.05	-10.69 %
医药品	2,898.33	-421.57	-12.70 %

5. TOPIX-17 系列（涨跌率排名）

指数名称	本月末	较上月末	
TOPIX-17 电机及精密机器	221.42	+0.81	0.37 %
TOPIX-17 汽车及运输机	176.59	-1.38	-0.78 %
TOPIX-17 信息通信、服务及其他	263.40	-3.04	-1.14 %
TOPIX-17 材料及化学	248.08	-3.34	-1.33 %
TOPIX-17 金融（除银行外）	109.47	-2.03	-1.82 %
TOPIX-17 零售	220.21	-4.42	-1.97 %
TOPIX-17 钢铁及有色金属	127.96	-2.80	-2.14 %
TOPIX-17 机械	362.14	-7.92	-2.14 %
TOPIX-17 银行	72.34	-2.06	-2.77 %
TOPIX-17 建筑及材料	203.01	-8.36	-3.96 %
TOPIX-17 房地产	238.70	-10.21	-4.10 %
TOPIX-17 电力及燃气	57.17	-2.99	-4.97 %
TOPIX-17 商社及批发	332.74	-22.13	-6.24 %
TOPIX-17 食品	259.69	-18.12	-6.52 %
TOPIX-17 能源资源	78.23	-5.96	-7.08 %
TOPIX-17 运输及物流	134.30	-12.45	-8.48 %
TOPIX-17 医药品	224.06	-32.59	-12.70 %

6. 东证综合指数系列

指数名称	本月末	较上月末	
TOPIX 综合	1,996.73	-58.33	-2.84 %
东证二部综合指数	3,250.73	-68.20	-2.05 %
东证创业板综合指数	3,476.97	-164.24	-4.51 %

7. JASDAQINDEXSeries

指数名称	本周末	较上月末	
JASDAQINDEX	169.54	-2.55	-1.48 %
JASDAQINDEX (Standard)	371.96	-4.95	-1.31 %
JASDAQINDEX (Growth)	147.80	-11.40	-7.16 %
J-Stock Index	3,640.66	+16.01	0.44 %
JASDAQ-TOP20	4,597.23	-133.14	-2.81 %

四、市值排名表（2020年10月末）

市场一部			
排名	股票代码	名称	市值（亿日元）
1	7203	丰田汽车	221,981
2	9984	软银集团	141,961
3	9437	NTT DOCOMO, INC.	125,496
4	6861	KEYENCE CORPORATION	114,915
5	6758	索尼	109,384

市场二部			
排名	股票代码	名称	市值（亿日元）
1	6502	东芝	11,961
2	8066	三谷商事	1,980
3	7412	ATOM CORPORATION	1,542
4	9708	帝国酒店	1,160
5	2588	Premium Water Holdings, Inc.	1,132

Mothers			
排名	股票代码	名称	市值（亿日元）
1	4385	Mercari	6,889
2	4478	freee K. K.	3,999
3	3923	RAKUS Co., Ltd.	3,745
4	6027	Bengo4. com, Inc.	3,083
5	4483	JMDC	2,852

JASDAQStandard			
排名	股票代码	名称	市值（亿日元）
1	7564	Workman	7,554
2	6324	HarmonicDriveSystems	6,626
3	2702	日本麦当劳控股	6,581
4	4816	TOEI ANIMATION CO., LTD.	3,057
5	2782	Seria Co., Ltd	3,048

JASDAQGross			
排名	股票代码	名称	市值（亿日元）
1	4772	Future Corporation	342
2	7774	ReproCELL Incorporated	271
3	4978	Japan Tissue Engineering Co., Ltd.	258
4	4579	RaQualia	189
5	7777	3-D Matrix, Ltd.	154

五、成交额排名前五的股票

1. 各股票成交额排名表（2020年10月）

市场一部			
排名	股票代码	名称	成交额（百万日元）
1	9984	软银集团	2,328,685
2	6758	索尼	1,077,513
3	9434	SoftBank Corp.	1,074,296
4	7974	任天堂	1,038,157
5	9983	FAST RETAILING CO., LTD.	766,747

市场二部			
排名	股票代码	名称	成交额（百万日元）
1	6502	东芝	127,744
2	2929	Pharma Foods International Co., Ltd.	110,414
3	7647	音通	92,824
4	6897	TWINBIRD CORPORATION	30,965
5	2932	STI Foods Holdings, Inc.	25,572

Mothers			
排名	股票代码	名称	成交额（百万日元）
1	4477	BASE	484,915
2	4385	Mercari, Inc.	248,117
3	2160	GNI Group Ltd.	221,394
4	4475	HENNGE	184,679
5	4479	Makuake, Inc.	176,324

JASDAQStandard			
排名	股票代码	名称	成交额（百万日元）
1	2484	出前馆	133,729
2	3776	BroadBand Tower, Inc.	95,151
3	7564	Workman	63,146
4	6659	MEDIA LINKS CO., LTD.	47,620
5	4059	Magmag, Inc.	44,477

JASDAQGross			
排名	股票代码	名称	成交额（百万日元）
1	2388	Wedge Holdings CO.,LTD.	17,323
2	4772	Stream Media Corporation	9,913
3	4978	ReproCELL Incorporated	6,735
4	7777	3-D Matrix,Ltd.	4,537
5	4582	SymBio Pharmaceuticals Limited	4,481

2. 日本国内 ETF（2020 年 10 月）

排名	代码	名称	成交金额（日元）
1	1570	NEXT FUNDS Nikkei 225 Leveraged Index Exchange Traded Fund	2,102,084,513,383
2	1357	NEXT FUNDS Nikkei 225 Double Inverse Index ETF	534,988,751,612
3	1579	Nikkei 225 Bull 2x ETF	208,821,649,930
4	1360	Nikkei225 Bear -2x ETF	106,395,751,612
5	1321	Nikkei 225 Exchange Traded Fund	107,190,037,725

六、IPO 公司信息

#	上市日期	市场	股票代码	公司名称	业务内容
1.	2020/10/1	市场一部	7339	ipet Holdings, Inc.	从事财产保险和根据保险业法规定成为子公司及上述相关业务的经营与管理
2.	2020/10/1	JQ Stander	7338	INV Inc.	经营管理从事金融商品交易、贷款业务的集团公司及相关业务
3.	2020/10/1	市场一部	7337	Hirogin Holdings, Inc.	从事银行和根据银行法规定可以成为子公司及其相关一切业务的经营与管理。
4.	2020/10/2	Mothers	2987	TASUKI Corporation	从事用于新房投资的物联网住宅的规划、开发、销售及咨询业务。
5.	2020/10/2	PRO Market	7790	BARCOS Co.,Ltd.	销售包等皮革制品
6.	2020/10/5	市场一部	7354	Direct Marketing MiX Inc.	通过直销提供解决方案服务。

7.	2020/10/13	Mothers	4013	Nittsusystem Co., Ltd.	提供综合 HRM 解决方案的开发、销售、支持的一系列解决方案服务
8.	2020/10/16	JQ Stander	7692	EARTH INFINITY CO. LTD.	从事电气和天然气零售业务及电子设备的制造、销售及批发
9.	2020/10/21	PRO Market	5072	ART FORCE JAPAN Co., Ltd.	从事地基改良、建筑及其他业务
10.	2020/10/27	Mothers	4014	KARADANOTE, INC	为孕妇和育儿妈妈提供应用并为面向家庭提供服务的企业提供推广支持
11.	2020/10/28	Mothers	7097	SAKURASAKU PLUS, Co., Ltd.	从事以持证托儿所为主的托儿所运营
12.	2020/10/28	Mothers	4934	Premier Anti-Aging Co., Ltd.	从事基础护肤品的制造与销售
13.	2020/10/28	PRO Market	7355	Issunbou Co., Ltd.	从事各种建筑设计及测量、调度业务
14.	2020/10/30	Mothers	7356	Retty Inc.	从事美食平台“Retty”的运营

从以下 URL 可以通过 PDF 文件形式阅览日本交易所集团月报的最新一期和以往各期。

<http://www.jpx.co.jp/chinese/markets/data/monthly/index.html>

《免责声明》

本资料的目的，是以中文翻译的方式提供来自日本交易所集团的主要简讯，不以指导投资为目的。另外，也不保证本资料内容的完整性和正确性。日本交易所集团对于因利用本资料内容而产生的任何损失概不负责，敬请注意。本资料内容的著作权属于日本交易所集团，未经许可禁止转载。

(株)东京证券交易所北京代表处

TEL:010-8517-1128 FAX:010-8517-1138E-mail:tsebjrep@tsebjrep.com