



2021年2月月报

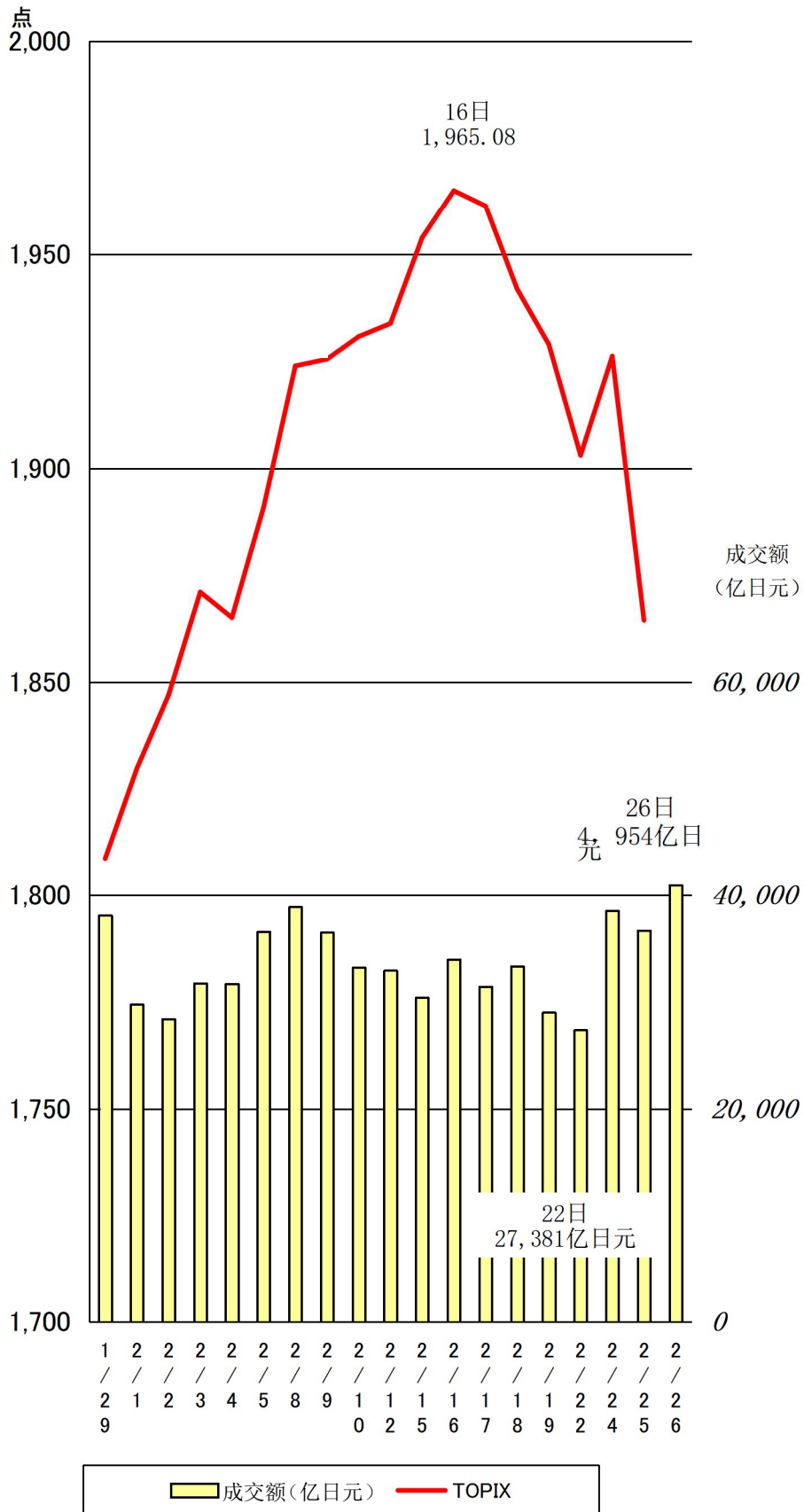
一、行情概况、股价、成交额

<行情概况>

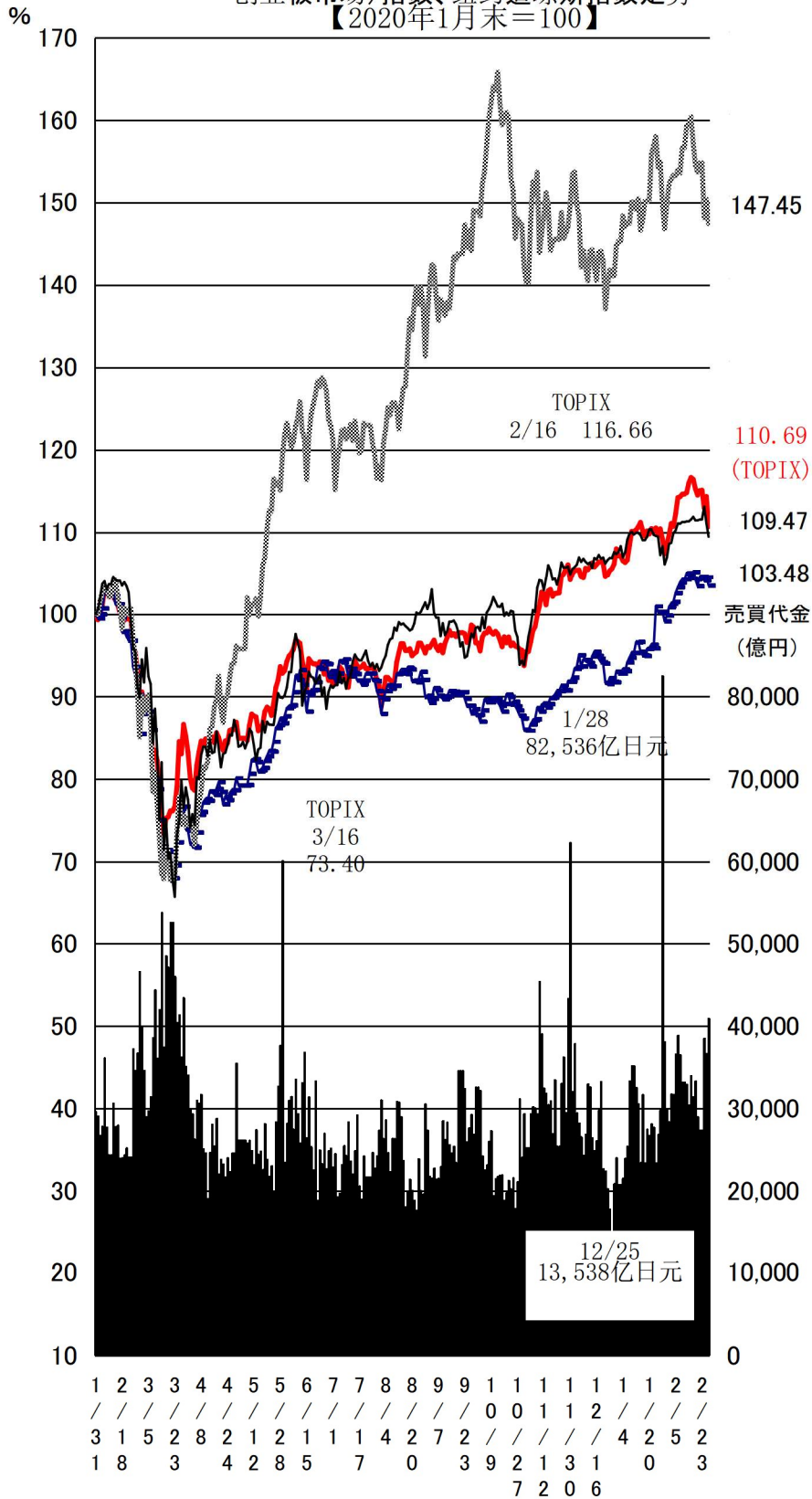
【持续上涨】

2月初，受美股上涨、新冠肺炎形势趋于稳定及日元贬值/美元升值的影响，业绩良好公司的股票被集中买入，股市表现坚挺。中旬，人们对新冠疫苗接种期望升高，行情上涨。随后，对股市迅速上涨持谨慎态度，行情转而低迷。下旬，受对新冠疫苗普及的期待及美股上涨的影响，行情有所反弹，但对美国及日本国内长期利率较高有所戒备，月末上涨幅度缩小。

2月TOPIX以及市场一部（相当于上交所主板市场）
成交额(包括ToSTNet) 走势



最近1年市场一部(相当于上交所主板市场)成交额以及TOPIX、
 二部(相当于深交所中小板市场)指数、Mothers(相当于深交所
 创业板市场)指数、纽约道琼斯指数走势
 【2020年1月末=100】



成交额 (亿日元)
 TOPIX
 二部指数
 Mothers
 纽约道琼斯指数

<指数> (单位: 点、美元、日元、%)

分类	2021/1 /29	2021/2 /26	涨跌幅	涨跌 率	2019年				2020年			
					最高	日期	最低	日期	最高	日期	最低	日期
TOPIX	1,808.78	1,864.49	55.71	3.08	1,819.18	12/29	1,236.34	3/16	1,965.08	2/16	1,791.22	1/5
日经225 种	27,663.39	28,966.01	1,302.62	4.71	27,568.15	12/29	16,552.83	3/19	30,467.75	2/16	27,055.94	1/6
JPX日经 指数400	16,410.28	16,871.64	461.36	2.81	16,475.26	12/29	11,118.66	3/16	17,791.82	2/16	16,214.28	1/5
二部股价 指数	7,016.99	7,324.54	307.55	4.38	7,484.12	1/17	4,817.24	3/19	7,447.08	2/17	6,590.70	1/5
Mothers 指数	1,208.96	1,214.09	5.13	0.42	1,365.49	10/14	557.86	3/19	1,320.73	2/16	1,207.54	1/14
纽约道琼 斯指数	29,982.62	30,932.37	949.75	3.17	30,606.48	12/31	18,591.93	3/23	31,961.86	2/24	29,982.62	1/29
纳斯达克 综合指数	13,070.70	13,192.35	121.65	0.93	12,899.42	12/28	6,860.67	3/23	14,095.47	2/12	12,698.45	1/4
日元/美 元(参考)	104.55	106.09	1.54	1.47	111.74	2/21	102.24	3/9	106.09	2/26	102.75	1/6
长期利率 (参考)	0.050	0.160	0.110	220.00	0.090	3/19	-0.160	2/28	0.160	2/26	0.010	1/5

(注) 日元/美元汇率为东京外汇市场的收盘价, 日元/美元的最高点和最低点以日元为基准。

二、各规模、各行业 PER、PBR

1. 合并

市场一部 (相当于主板市场)		2021年2月末							
种类	公司 数量	单独				加权			
		PER	PBR	每股当 期净利 润	每股净利 润	PER	PBR	归属母公 司股东的 当期净利 润合计	总资产 合计
	家	倍	倍	日元	日元	倍	倍	亿日元	亿日元
综合	2190	23.2	1.3	101.3	1852.8	23.9	1.4	292230.7	5069105.2
大型股	99	30.5	2.5	270.0	3258.4	23.9	1.5	167472.4	2683977.7
中型股	398	24.5	1.6	145.5	2242.6	23.9	1.3	91126.7	1627531.0
小型股	1690	21.2	1.0	81.1	1681.2	23.9	1.1	33616.4	757488.9
综合 (金融业除外)	2052	24.1	1.4	99.8	1749.7	26.5	1.6	242226.4	4061342.7
制造业	917	27.4	1.2	96.3	2135.3	30.2	1.6	123102.0	2272163.7
非制造业	1135	21.7	1.5	102.7	1438.2	22.7	1.5	119124.4	1789179.0
1 水产和农林业	8	18.0	1.2	109.6	1640.8	15.5	1.2	426.6	5504.4

2 矿业	6	8.7	0.4	234.3	4646.4	6.9	0.4	2021.0	39665.4
3 建筑业	100	9.7	0.9	201.1	2220.4	9.1	1.0	16277.6	150856.2
4 食品	85	23.8	1.3	113.7	2020.7	21.5	1.6	11018.3	149874.9
5 纤维制品	40	32.2	0.7	43.4	1877.9	33.3	0.9	953.1	34368.0
6 纸浆造纸	12	13.3	0.7	107.6	2145.6	12.0	0.8	1426.1	22265.2
7 化学	147	21.5	1.3	120.4	2033.7	24.2	1.8	20204.3	274467.2
8 医药品	38	20.1	1.5	154.7	2109.3	30.2	2.3	12807.3	166247.9
9 石油及煤炭产品	9	—	0.7	-54.4	1794.6	—	0.6	-2618.6	44737.2
10 橡胶制品	11	13.9	0.8	126.8	2172.1	12.5	1.0	3360.0	40587.1
11 玻璃及土石制品	33	14.6	0.9	168.5	2799.3	22.3	1.0	2387.2	51140.0
12 钢铁	31	27.1	0.5	58.1	3255.7	—	0.5	-6637.1	85513.9
13 有色金属	24	76.7	0.9	26.2	2357.3	51.3	0.9	922.7	54165.3
14 金属制品	42	16.6	0.7	111.0	2603.9	25.0	1.0	1679.5	41213.4
15 机械	141	27.8	1.3	101.7	2125.3	27.3	1.8	12619.8	196662.9
16 电气产品	159	40.9	1.8	87.8	2005.8	37.0	2.4	29690.9	454208.0
17 运输机械	59	116.7	0.8	17.1	2406.3	21.4	1.0	25641.3	544518.8
18 精密机器	33	28.3	1.7	82.0	1363.3	45.5	3.7	3246.5	39904.6
19 其他产品	53	25.4	1.6	122.0	1915.7	24.9	2.2	6400.9	72289.3
20 电力及燃气	22	14.2	0.9	112.2	1776.4	10.7	0.6	7336.4	123478.9
21 陆地运输业	44	15.9	1.1	222.4	3083.1	17.7	1.3	13151.8	182678.1
22 海洋运输业	8	11.4	0.7	139.7	2313.9	15.1	0.8	826.5	15787.5
23 航空运输业	3	15.4	1.1	138.1	2003.8	27.9	1.1	845.3	22186.6
24 仓库及运输相关行业	24	14.3	0.9	114.7	1893.8	16.5	0.9	814.4	15274.4
25 信息及通信业	233	32.7	2.9	78.1	870.5	36.3	2.2	22900.2	382820.6
26 批发业	180	14.2	0.9	130.9	2021.5	13.1	1.0	22948.4	306993.5
27 零售业	202	37.5	2.0	71.8	1359.1	38.7	2.2	11183.7	193419.6
28 银行业	81	10.4	0.3	122.2	4502.6	10.0	0.4	31040.8	723867.0
29 证券及商品期货交易业	23	21.8	0.9	44.8	1053.4	13.7	0.9	3550.5	56838.1
30 保险业	8	14.5	0.9	177.8	2818.8	14.7	0.8	7777.6	143906.8
31 其他金融业	26	11.3	0.9	178.7	2142.4	10.8	1.0	7635.4	83150.6
32 房地产业	72	13.4	1.2	106.6	1229.5	15.6	1.2	8678.0	114639.3
33 服务业	233	34.8	2.4	58.5	836.2	40.3	2.0	11714.4	235874.5

(注)1. 统计对象中制作合并财务报表的公司的数值为合并数值；未制作的公司的数值为单独的数值。

2. “—”表示没有相应的数值，或 PER、PBR 为负值的情况。PER 在 1000 倍以上时，用“*”表示

3. 制作本表时使用的归属母公司股东的当期净利润及净资产为 2019 年 12 月期-2020 年 11 月期的实际数值。

市场二部（相当于中小板市场）					2021年2月末				
种类	公司数量	单独				加权			
		PER	PBR	每股当期净利润	每股净利润	PER	PBR	归属母公司股东的当期净利润合计	总资产合计
	家	倍	倍	日元	日元	倍	倍	亿日元	亿日元
综合	471	16.0	0.7	87.6	1972.7	23.0	0.9	2469.0	63317.3
大型股	—	—	—	—	—	—	—	—	—
中型股	—	—	—	—	—	—	—	—	—
小型股	—	—	—	—	—	—	—	—	—
综合(金融业除外)	466	15.9	0.7	88.6	1990.5	22.0	0.9	2539.1	61848.4
制造业	248	13.7	0.7	114.3	2368.3	17.7	0.8	1632.6	37426.9
非制造业	218	20.7	0.8	59.3	1560.6	29.7	1.1	906.4	24421.5
1 水产和农林业	—	—	—	—	—	—	—	—	—
2 矿业	—	—	—	—	—	—	—	—	—
3 建筑业	21	7.4	0.6	163.5	2027.4	10.9	1.4	272.1	2040.4
4 食品	21	36.5	1.3	60.7	1763.7	25.0	1.4	187.8	3339.6
5 纤维制品	12	—	0.5	-49.4	2139.9	—	0.6	-24.8	909.0
6 纸浆造纸	5	8.9	0.5	153.4	2670.1	14.5	0.6	36.0	923.7
7 化学	32	14.9	0.7	121.3	2601.7	14.1	0.7	296.2	5774.9
8 医药品	2	27.5	1.7	84.7	1403.4	28.0	2.4	12.0	137.7
9 石油及煤炭产品	2	—	1.2	-64.6	1299.6	—	1.1	-19.8	368.5
10 橡胶制品	6	7.4	0.6	199.5	2471.2	9.3	0.6	83.6	1395.4
11 玻璃及土石制品	13	8.1	0.7	201.7	2437.1	7.6	0.7	160.7	1639.8
12 钢铁	8	9.1	0.4	104.0	2451.2	10.6	0.5	41.0	913.9
13 有色金属	6	12.1	0.7	87.3	1566.9	22.1	0.7	14.2	443.0
14 金属制品	28	6.8	0.6	261.7	3178.5	10.7	0.6	220.7	3807.0
15 机械	42	14.1	0.8	133.2	2444.4	14.8	0.9	311.4	5258.9
16 电气产品	32	22.8	1.0	54.4	1291.3	26.5	1.3	155.1	3247.0
17 运输机械	16	14.3	0.4	84.0	3147.1	36.8	0.4	74.4	6761.9
18 精密机器	3	—	0.6	-10.4	3456.1	21.7	0.9	15.7	397.4
19 其他产品	20	10.6	0.4	91.4	2669.7	19.4	0.6	68.5	2109.2
20 电力及燃气	2	9.3	0.4	344.3	8681.9	8.4	0.4	60.6	1281.1
21 陆地运输业	10	11.7	0.6	142.8	3010.6	13.6	0.6	87.4	1894.8
22 海洋运输业	4	41.9	0.4	35.7	3955.1	16.8	0.3	11.2	583.7
23 航空运输业	2	—	1.2	-22.7	1598.7	17.8	1.1	13.5	224.0
24 仓库及运输相关行业	10	11.6	0.4	118.0	3225.1	12.3	0.4	34.7	974.6
25 信息及通信业	29	25.7	2.0	42.3	538.6	102.9	2.0	22.8	1164.9
26 批发业	45	17.8	0.6	74.2	2162.3	16.7	0.8	332.5	7026.2
27 零售业	39	—	1.5	-36.8	655.7	—	1.6	-215.7	4045.6
28 银行业	—	—	—	—	—	—	—	—	—
29 证券及商品期货交易业	3	69.9	1.0	2.4	167.4	—	2.1	-14.9	206.4

21 陆地运输业	—	—	—	—	—	—	—	—	—
22 海洋运输业	—	—	—	—	—	—	—	—	—
23 航空运输业	—	—	—	—	—	—	—	—	—
24 仓库及运输相关行业	1	47.6	12.9	53.6	197.4	47.6	12.9	1.7	6.3
25 信息及通信业	130	355.7	11.5	8.8	271.6	—	17.5	-241.5	3132.5
26 批发业	6	36.8	6.2	53.7	317.7	59.5	7.0	17.7	150.1
27 零售业	23	230.7	3.6	5.7	366.0	—	4.0	-16.0	415.5
28 银行业	—	—	—	—	—	—	—	—	—
29 证券及商品期货交易业	1	—	—	-45.2	-452.2	—	—	-20.6	-206.2
30 保险业	3	316.5	1.7	3.9	746.9	—	2.4	-17.4	544.9
31 其他金融业	2	45.5	9.4	26.9	130.7	36.0	5.7	4.9	30.7
32 房地产业	17	31.9	2.6	45.8	566.6	33.4	2.1	117.2	1901.4
33 服务业	108	103.9	4.6	17.0	383.3	206.5	5.1	61.3	2460.8

(注)1. 统计对象中制作合并财务报表的公司的数值为合并数值；未制作的公司的数值为单独的数值。
2. “—”表示没有相应的数值，或 PER、PBR 为负值的情况。PER 在 1000 倍以上时，用“*”表示
3. 制作本表时使用的归属母公司股东的当期净利润及净资产为 2019 年 11 月期-2020 年 10 月期的实际数值。

2. 单独

2021 年 2 月末

种类	公司数量 家	单独				加权			
		PER 倍	PBR 倍	每股当期 净利润 日元	每股净利 润 日元	PER 倍	PBR 倍	当期净利 润 亿日元	净资产 亿日元
市场一部	1,824	28.5	1.6	82.0	1,490.1	31.9	2.1	168,761.5	2,545,902.1
市场二部	409	17.7	0.8	79.4	1,780.4	22.6	1.1	2,025.1	42,643.4
Mothers	290	353.8	7.3	6.5	313.3	—	8.8	-483.9	9,013.3

(注)1. “—”表示没有相应的数值，或 PER、PBR 为负值的情况。PER 在 1000 倍以上时，用“*”表示
2. 制作本表时使用的归属母公司股东的当期净利润及净资产为 2019 年 12 月期-2020 年 11 月期的实际数值。

三、东证指数月度指数报告 2021/2/26

1. 各市场指数

指数名称	本月末	较上月末
东证股价指数·TOPIX	1,864.49	+55.71 3.08%

东证二部股价指数	7,324.54	+307.55	4.38 %
东证 Mothers 指数	1,214.09	+5.13	0.42 %
东证 REIT 指数	1,929.15	+82.74	4.48 %

2. 各规模指数

指数名称	本月末	较上月末	
TOPIXCore30	885.32	+40.10	4.74 %
TOPIXLarge70	1,908.82	+62.35	3.38 %
TOPIX100	1,218.39	+48.61	4.16 %
TOPIXMid400	2,067.27	+30.04	1.47 %
TOPIX500	1,452.98	+45.94	3.27 %
TOPIXSmall	956.38	+9.96	1.05 %
TOPIX1000	2,178.48	+27.90	1.30 %
大型股	1,762.77	+53.43	3.13 %
中型股	1,756.44	+70.09	4.16 %
小型股	2,175.30	+31.62	1.48 %

3. 风格指数

指数名称	本月末	较上月末	
TOPIXvalue	1,849.96	+117.03	6.75 %
TOPIXgross	2,688.50	-10.41	-0.39 %
TOPIX500value	1,788.57	+119.09	7.13 %
TOPIX500gross	2,703.72	-10.11	-0.37 %
TOPIXSmallvalue	2,562.20	+78.48	3.16 %
TOPIXSmallgross	2,565.27	-13.42	-0.52 %

4. 东证行业股价指数（33 个行业）（涨跌率排名）

指数名称	本月末	较上月末	
矿业	232.10	+48.79	26.62 %
航空运输业	206.58	+39.88	23.92 %
海洋运输业	362.62	+61.65	20.48 %
钢铁	367.81	+58.40	18.87 %
银行业	138.70	+17.00	13.97 %
证券及商品期货交易业	395.21	+43.10	12.24 %
石油及煤炭产品	1,035.29	+101.09	10.82 %
有色金属	1,038.21	+93.19	9.86 %
橡胶制品	2,956.22	+248.95	9.20 %
金属制品	1,312.04	+110.31	9.18 %
房地产	1,416.94	+116.80	8.98 %
陆地运输业	2,046.54	+163.84	8.70 %
仓库及运输相关行业	1,710.06	+127.57	8.06 %
批发业	1,683.97	+109.17	6.93 %
信息及通信业	5,178.80	+332.46	6.86 %
运输机械	2,824.16	+168.83	6.36 %
服务业	2,793.90	+161.49	6.13 %
保险业	960.32	+49.26	5.41 %
纸浆造纸	541.82	+25.82	5.00 %
水产和农林业	475.04	+20.81	4.58 %
纤维制品	574.06	+17.39	3.12 %

玻璃及土石制品	1,109.51	+33.62	3.12 %
建筑业	1,077.16	+32.00	3.06 %
其他产品	3,715.29	+109.37	3.03 %
零售业	1,410.76	+39.75	2.90 %
其他金融业	650.52	+12.94	2.03 %
机械	2,162.11	-7.18	-0.33 %
电气产品	3,396.77	-17.26	-0.51 %
化学	2,220.27	-32.23	-1.43 %
电力及燃气业	366.80	-6.48	-1.74 %
精密机器	8,975.69	-195.63	-2.13 %
食品	1,597.54	-65.07	-3.91 %
医药品	3,130.68	-217.83	-6.51 %

5. TOPIX-17 系列（涨跌率排名）

指数名称	本月末	较上月末	
TOPIX-17 能源资源	108.50	+14.16	15.01 %
TOPIX-17 银行	89.20	+10.94	13.98 %
TOPIX-17 钢铁及有色金属	178.94	+21.87	13.92 %
TOPIX-17 运输及物流	164.48	+15.82	10.64 %
TOPIX-17 房地产	296.38	+24.43	8.98 %
TOPIX-17 商社及批发	409.17	+26.53	6.93 %
TOPIX-17 汽车及运输机	210.19	+12.96	6.57 %
TOPIX-17 信息通信、服务及其他	310.34	+17.77	6.07 %
TOPIX-17 金融（除银行外）	129.97	+7.11	5.79 %
TOPIX-17 建筑及材料	236.26	+9.23	4.07 %
TOPIX-17 零售	245.07	+6.90	2.90 %
TOPIX-17 机械	426.09	-1.42	-0.33 %
TOPIX-17 电机及精密机器	271.44	-1.96	-0.72 %
TOPIX-17 材料及化学	281.98	-2.77	-0.97 %
TOPIX-17 电力及燃气	60.74	-1.08	-1.75 %
TOPIX-17 食品	275.03	-10.57	-3.70 %
TOPIX-17 医药品	242.02	-16.84	-6.51 %

6. 东证综合指数系列

指数名称	本月末	较上月末	
TOPIX 综合	2,357.17	+70.45	3.08 %
东证二部综合指数	3,908.74	+165.22	4.41 %
东证创业板综合指数	3,604.13	+15.23	0.42 %

7. JASDAQINDEXSeries

指数名称	本周末	较上月末	
JASDAQINDEX	184.53	+3.19	1.76 %
JASDAQINDEX (Standard)	403.66	+5.90	1.48 %
JASDAQINDEX (Growth)	176.52	+17.45	10.97 %
J-Stock Index	4,003.34	+82.24	2.10 %
JASDAQ-TOP20	4,997.47	-12.82	-0.26 %

四、市值排名表（2021年2月末）

市场一部			
排名	股票代码	名称	市值（亿日元）
1	7203	丰田汽车	256,895
2	9984	软银集团	206,787
3	6758	索尼	140,229
4	6861	KEYENCE CORPORATION	122,965
5	9983	FAST RETAILING CO., LTD.	111,377

市场二部			
排名	股票代码	名称	市值（亿日元）
1	8066	三谷商事	2,085
2	7412	ATOM CORPORATION	1,760
3	9708	帝国酒店	1,176
4	6366	千代田化工建设	1,161
5	2588	Premium Water Holdings, Inc.	983

Mothers			
排名	股票代码	名称	市值（亿日元）
1	4385	Mercari	8,049
2	4478	freee K.K.	5,405
3	3923	RAKUS Co., Ltd.	3,337
4	4483	JMDC	2,827
5	4477	BASE	2,332

JASDAQStandard			
排名	股票代码	名称	市值（亿日元）
1	6324	HarmonicDriveSystems	7,888
2	2702	日本麦当劳控股	7,020
3	7564	Workman	6,547
4	4816	TOEI ANIMATION CO., LTD.	4,611
5	2782	Seria Co., Ltd.	2,574

JASDAQGross			
排名	股票代码	名称	市值（亿日元）
1	4582	Symbio Pharmaceuticals Limited	513
2	4572	Carna Biosciences, Inc.	320
3	4978	ReproCELL Incorporated	274
4	4772	Stream Media Corporation	245
5	4579	RaQualia Pharma Inc.	213

五、成交额排名前五的股票

1. 各股票成交额排名表（2021年2月）

市场一部			
排名	股票代码	名称	成交额（百万日元）
1	9984	软银集团	2,554,377
2	7974	任天堂	1,540,321
3	6758	索尼	1,433,255
4	9983	FAST RETAILING CO., LTD.	1,183,459
5	7203	丰田汽车	1,132,929

市场二部			
排名	股票代码	名称	成交额（百万日元）
1	3825	Remixpoint, inc.	56,214
2	7647	音通	49,907
3	6366	那须电机铁工	49,803
4	6897	千代田化工建设	30,441
5	3856	Ablance	28,053

Mothers			
排名	股票代码	名称	成交额（百万日元）
1	6613	QD Laser, Inc.	420,123
2	4477	BASE	302,063
3	4385	Mercari, Inc.	206,883
4	4488	Al inside	165,074
5	4436	MINKABU THE INFONOID, Inc.	111,359

JASDAQStandard			
排名	股票代码	名称	成交额（百万日元）
1	2315	CAICA	139,306
2	6324	Harmonic Drive Systems Inc.	137,642
3	6890	Ferrotec Holdings Corporation	51,126
4	2702	McDonald's Holdings Company (Japan), Ltd.	50,619
5	3891	NIPPON KODOSHI CORPORATION	37,121

JASDAQGross			
排名	股票代码	名称	成交额（百万日元）
1	4582	SymBio Pharmaceuticals Limited	117,410
2	3807	FISCO Ltd.	43,135
3	4764	Nexus Bank	16,276
4	4579	RaQualia Pharma Inc.	9,231
5	1400	RU DEN HOLDINGS CO.,Ltd.	6,566

2. 日本国内 ETF（2021 年 2 月）

排名	代码	名称	成交金额（日元）
1	1570	NEXT FUNDS Nikkei 225 Leveraged Index Exchange Traded Fund	2,398,701,662,155
2	1357	NEXT FUNDS Nikkei 225 Double Inverse Index ETF	493,930,831,133
3	1321	Nikkei 225 Exchange Traded Fund	189,945,234,090
4	1579	Nikkei 225 Bull 2x ETF	167,979,743,270
5	1360	Nikkei225 Bear -2x ETF	163,444,817,900

六、IPO 公司信息

#	上市日期	市场	股票代码	公司名称	业务内容
1.	2021/2/5	Mothers	6613	QD Laser, Inc.	从事半导体激光器、视网膜扫描激光眼镜及其应用产品的开发、制造及销售
2.	2021/2/10	Mothers	2983	Arr Planner Co.,Ltd.	从事独立式住宅及其他房地产业务
3.	2021/2/16	PRO Market	8921	C's Create Co.,Ltd	从事房地产的购买和转售、住房的开发和销售以及投资公寓业务
4.	2021/2/18	Mothers	4936	AXXZIA Inc.	从事化妆品及补品的制造和销售业务
5.	2021/2/19	市场一部	4173	WACUL. INC	从事通过提供用于数字营销的 PDCA 平台“AI Analyst Series”、“DX 咨询”及与公司和学术机构的联合研究，促使客户公司的数字化转型业务

6.	2021/2/25	JQ Stander	4174	Appirits Inc.	从事各种网络服务系统的合同开发、咨询、访问分析、基础架构建设、维护、监视业务和网络游戏的设计、开发和运营及劳务派遣业务
7.	2021/2/25	PRO Market	5073	J-base, Inc.	从事定制房屋的建造和销售业务
8.	2021/2/26	JQ Stander	4885	MUROMACHI CHEMICALS INC.	从事药品的制造、销售和保健食品的企划、制造、销售以及离子交换树脂销售与加工业务
9.	2021/2/26	Mothers	4175	coly Inc.	从事手机网络游戏的策划、开发及运营业务等

从以下 URL 可以通过 PDF 文件形式阅览日本交易所集团月报的最新一期和以往各期。

<http://www.jpx.co.jp/chinese/markets/data/monthly/index.html>

《免责声明》

本资料的目的，是以中文翻译的方式提供来自日本交易所集团的主要简讯，不以指导投资为目的。另外，也不保证本资料内容的完整性和正确性。日本交易所集团对于因利用本资料内容而产生的任何损失概不负责，敬请注意。本资料内容的著作权属于日本交易所集团，未经许可禁止转载。

(株)东京证券交易所北京代表处

TEL:010-8517-1128 FAX:010-8517-1138 E-mail:tsebjrep@tsebjrep.com