



2021年4月 月报

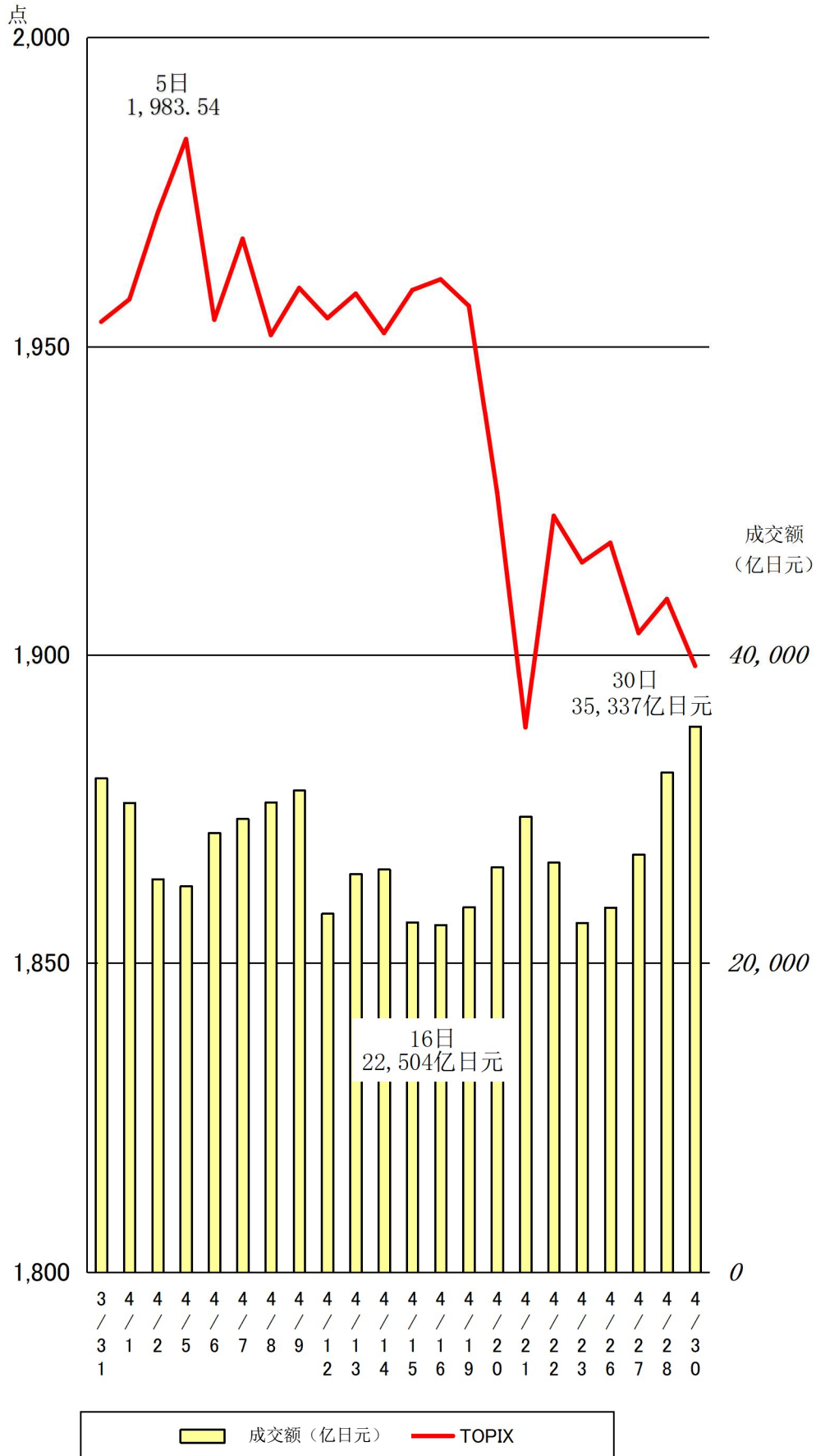
一、行情概况、股价、成交额

〈行情概况〉

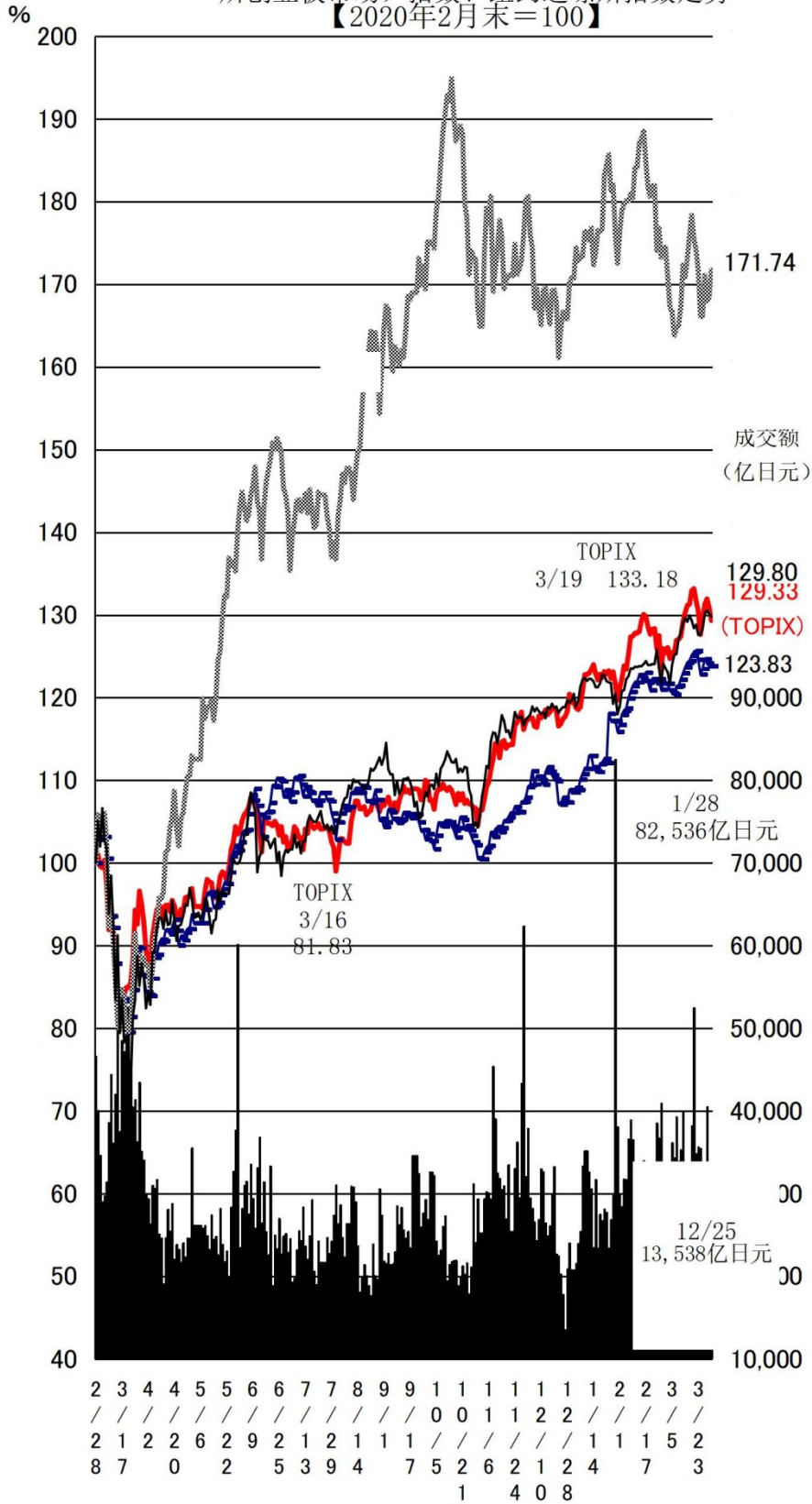
【回落】

4月上旬，受美国纳斯达克指数上涨和就业数据强劲的影响，行情坚挺。随后，由于日本国内新冠肺炎感染再度扩大，行情转而低迷。中旬，市场对中日关系恶化及因日本国内再度发布紧急状态声明而引发的限制经济活动的担忧，行情骤跌。月底，市场预测下跌态势会暂停，但受5連休前避险情绪的影响，行情再度下跌。

4月TOPIX以及市场一部（相当于上交所主板市场）成交额（包括Tos Net）走势



最近1年市场一部（相当于上交所主板市场）成交额以及TOPIX、二部（相当于深交所中小板市场）指数、Mothers（相当于深交所创业板市场）指数、纽约道琼斯指数走势
 【2020年2月末=100】



成交额（亿日元）
 TOPIX
 二部指数
 Mothers
 纽约道琼斯指数

<指数> (单位: 点、美元、日元、%)

分类	2021/3 /30	2021/4 /30	涨跌幅	涨跌 率	2020 年				2021 年			
					最高	日期	最低	日期	最高	日期	最低	日期
TOPIX	1,954.00	1,898.24	-55.76	-2.85	1,819.18	12月29日	1,236.34	3月16日	2,012.21	3月19日	1,791.22	1月5日
日经 225 种	29,178.80	28,812.63	-366.17	-1.25	27,568.15	12月29日	16,552.83	3月19日	30,467.75	2月16日	27,055.94	1月6日
JPX 日经指 数 400	17,622.89	17,101.14	-521.75	-2.96	16,475.26	12月29日	11,118.66	3月16日	18,130.43	3月19日	16,214.28	1月5日
二部股价指 数	7,496.37	7,453.80	-42.57	-0.57	7,484.12	1月17日	4,817.24	3月19日	7,608.35	3月22日	6,590.70	1月5日
Mothers 指数	1,203.28	1,201.77	-1.51	-0.13	1,365.49	10月14日	557.86	3月19日	1,320.73	2月16日	1,147.86	3月8日
纽约道琼斯 指数	32,981.55	33,874.85	893.3	2.71	30,606.48	12月31日	18,591.93	3月23日	34,200.67	4月16日	29,982.62	1月29 日
纳斯达克综 合指数	13,246.87	13,962.68	715.81	5.4	12,899.42	12月28日	6,860.67	3月23日	14,138.78	4月26日	12,609.16	3月8日
日元/美元 (参考)	110.74	108.89	-1.85	-1.67	111.74	2月21日	102.24	3月9日	110.74	3月31日	102.75	1月6日
长期利率 (参考)	0.09	0.09	0	0	0.09	3月19日	-0.16	2月28日	0.16	2月26日	0.01	1月5日

(注) 日元/美元汇率为东京外汇市场的收盘价, 日元/美元的最高点和最低点以日元为基准。

二、各规模、各行业 PER、PBR

1. 合并

市场一部 (相当于主板市场)		2021 年 4 月末								
种类	公司 数量 家	单独				加权				
		PER 倍	PBR 倍	每股当 期净利 润 日元	每股净利 润 日元	PER 倍	PB R 倍	归属母公 司股东的 当期净利 润合计 亿日元	总资产 合计 亿日元	
综合	2,183.0	25.1	1.3	94.7	1,836.2	25.5	1.4	278,392.3	5,054,204.8	
大型股	99.0	30.8	2.5	263.8	3,266.9	24.6	1.5	163,175.0	2,685,860.7	
中型股	395.0	26.2	1.6	137.1	2,217.4	26.9	1.4	83,217.8	1,617,448.2	
小型股	1,689.0	23.4	1.1	74.9	1,663.2	26.0	1.1	31,999.4	750,895.9	
综合 (金融业除外)	2,047.0	26.2	1.4	92.9	1,732.6	28.5	1.6	228,751.7	4,054,928.4	
制造业	915.0	29.9	1.3	90.1	2,119.2	32.8	1.7	116,262.4	2,273,143.5	
非制造业	1,132.0	23.4	1.6	95.2	1,420.1	24.2	1.5	112,489.3	1,781,784.9	
1 水产和农林业	8.0	18.3	1.2	109.6	1,640.8	15.8	1.2	426.6	5,504.4	

2 矿业	6.0	10.0	0.4	203.3	4,618.4	—	0.4	-742.2	36,717.5
3 建筑业	99.0	9.8	0.9	204.2	2,219.1	9.7	1.0	16,315.2	151,628.7
4 食品	85.0	25.3	1.3	105.1	1,979.5	23.2	1.6	10,270.3	150,530.4
5 纤维制品	40.0	41.0	0.8	34.3	1,868.8	34.0	0.9	926.8	34,317.3
6 纸浆造纸	12.0	14.5	0.7	97.9	2,150.8	12.2	0.8	1,403.0	22,277.7
7 化学	147.0	23.2	1.3	112.0	2,050.3	28.5	1.8	17,670.0	277,573.8
8 医药品	36.0	23.4	1.5	131.8	2,063.2	28.4	2.2	13,031.3	165,933.0
9 石油及煤炭产品	9.0	—	0.7	-55.1	1,794.3	—	0.6	-2,620.0	44,736.7
10 橡胶制品	11.0	23.4	0.9	80.9	2,139.2	81.9	1.2	546.5	38,364.5
11 玻璃及土石制品	33.0	16.3	0.9	157.2	2,792.7	23.8	1.1	2,368.8	50,664.4
12 钢铁	31.0	28.0	0.5	62.1	3,262.7	—	0.6	-6,468.6	85,535.5
13 有色金属	24.0	145.2	0.8	13.6	2,318.7	54.7	0.9	866.0	54,132.5
14 金属制品	42.0	17.6	0.7	103.0	2,454.2	28.2	1.1	1,546.9	41,400.6
15 机械	141.0	30.8	1.4	95.6	2,115.8	30.4	1.8	11,831.9	197,536.2
16 电气产品	159.0	44.3	1.9	85.3	1,999.9	38.2	2.5	29,722.4	452,744.5
17 运输机械	59.0	124.3	0.9	16.4	2,381.4	22.3	1.0	25,531.1	544,897.6
18 精密机器	33.0	27.7	1.8	88.1	1,386.6	45.5	3.8	3,329.3	40,219.5
19 其他产品	53.0	24.8	1.6	125.5	1,893.1	25.2	2.2	6,306.7	72,279.5
20 电力及燃气	22.0	14.4	0.9	111.1	1,777.1	11.0	0.6	7,318.3	123,491.6
21 陆地运输业	44.0	15.3	1.1	222.8	3,091.2	16.8	1.2	13,159.2	182,818.8
22 海洋运输业	8.0	15.3	0.9	139.7	2,313.9	20.7	1.1	826.5	15,787.5
23 航空运输业	3.0	15.0	1.0	138.1	2,003.8	26.6	1.0	845.3	22,186.6
24 仓库及运输相关行业	24.0	14.8	0.9	112.8	1,900.0	16.6	0.9	808.2	15,283.6
25 信息及通信业	235.0	32.5	3.0	80.1	870.7	38.4	2.2	22,367.0	384,806.3
26 批发业	180.0	15.2	0.9	121.6	1,963.1	13.6	1.0	22,859.1	306,983.3
27 零售业	200.0	40.7	2.0	63.9	1,329.6	40.6	2.2	10,363.4	191,092.9
28 银行业	80.0	10.2	0.3	123.4	4,537.2	10.1	0.4	31,001.6	719,313.5
29 证券及商品期货交易业	23.0	25.7	1.0	42.0	1,056.2	14.1	0.9	3,536.0	56,863.7
30 保险业	8.0	14.3	0.9	174.1	2,790.9	14.8	0.8	7,777.6	143,906.8
31 其他金融业	25.0	11.6	1.0	173.6	2,087.8	11.4	1.1	7,325.3	79,192.5
32 房地产业	73.0	15.2	1.2	97.1	1,221.2	15.8	1.2	8,676.2	115,258.4
33 服务业	230.0	56.2	2.5	36.3	820.5	49.6	2.0	9,266.4	230,225.4

(注)1. 统计对象中制作合并财务报表的公司的数值为合并数值；未制作的公司的数值为单独的数值。

2. “—”表示没有相应的数值，或 PER、PBR 为负值的情况。PER 在 1000 倍以上时，用“*”表示

3. 制作本表时使用的归属母公司股东的当期净利润及净资产为 2020 年 2 月期-2021 年 1 月期的实际数值。

市场二部（相当于中小板市场）		2021年4月末							
种类	公司数量 家	单独				加权			
		PER 倍	PBR 倍	每股当期 净利润 日元	每股净 利润 日元	PER 倍	PBR 倍	归属母公 司股东的 当期净利 润合计 亿日元	总资产 合计 亿日元
综合	471.0	16.8	0.7	84.9	1,951.2	24.4	0.9	2,366.2	63,060.4
大型股	—	—	—	—	—	—	—	—	—
中型股	—	—	—	—	—	—	—	—	—
小型股	—	—	—	—	—	—	—	—	—
综合（金融业除外）	466.0	16.7	0.7	85.9	1,969.0	23.4	0.9	2,446.5	61,756.4
制造业	248.0	14.5	0.7	111.8	2,337.3	18.6	0.8	1,614.5	37,452.1
非制造业	218.0	21.8	0.8	56.4	1,550.1	32.6	1.1	831.9	24,304.4
1 水产和农林业	—	—	—	—	—	—	—	—	—
2 矿业	—	—	—	—	—	—	—	—	—
3 建筑业	22.0	7.6	0.6	163.2	1,926.1	11.4	1.6	281.4	2,051.1
4 食品	21.0	36.9	1.2	60.0	1,781.5	25.2	1.4	185.4	3,362.2
5 纤维制品	12.0	—	0.6	-88.1	2,087.8	—	0.6	-42.7	884.9
6 纸浆造纸	5.0	16.7	0.5	86.1	2,665.0	15.8	0.6	34.4	956.2
7 化学	32.0	14.9	0.7	122.2	2,607.6	14.2	0.7	297.8	5,784.5
8 医药品	2.0	53.6	2.1	54.9	1,405.0	72.3	3.3	6.3	138.0
9 石油及煤炭产品	2.0	—	1.2	-109.9	1,235.6	—	1.1	-40.1	339.9
10 橡胶制品	6.0	7.5	0.6	195.2	2,475.6	9.2	0.5	79.9	1,399.3
11 玻璃及土石制品	13.0	7.4	0.7	240.3	2,410.7	8.2	0.8	165.4	1,636.6
12 钢铁	8.0	15.6	0.4	62.3	2,405.0	11.9	0.5	36.5	908.8
13 有色金属	6.0	12.1	0.7	87.6	1,570.7	21.5	0.7	14.4	445.8
14 金属制品	29.0	6.7	0.6	258.5	3,111.3	10.6	0.6	241.0	3,952.6
15 机械	42.0	14.5	0.8	135.0	2,446.2	15.5	0.9	317.6	5,265.1
16 电气产品	32.0	25.7	1.1	53.9	1,291.4	27.6	1.4	161.5	3,247.6
17 运输机械	16.0	15.2	0.4	84.0	3,147.1	36.9	0.4	74.4	6,761.9
18 精密机器	2.0	15.6	1.2	94.2	1,227.5	16.3	1.2	19.4	264.8
19 其他产品	20.0	13.5	0.4	77.6	2,658.4	21.5	0.7	63.6	2,103.9
20 电力及燃气	2.0	9.4	0.4	345.1	8,843.9	8.6	0.4	60.8	1,316.6
21 陆地运输业	10.0	11.5	0.5	143.9	3,037.8	13.6	0.6	88.0	1,910.3
22 海洋运输业	4.0	—	0.4	-4.3	3,903.3	24.8	0.3	7.7	579.1
23 航空运输业	2.0	—	1.1	-22.7	1,598.7	16.9	1.0	13.5	224.0
24 仓库及运输相关行业	10.0	11.7	0.4	118.0	3,225.1	12.4	0.4	34.7	974.6
25 信息及通信业	29.0	31.4	2.1	32.1	475.0	134.1	2.1	18.4	1,162.2
26 批发业	45.0	17.8	0.6	78.2	2,179.1	16.9	0.8	341.8	7,056.7
27 零售业	37.0	—	1.4	-44.3	655.5	—	1.5	-310.0	3,807.1
28 银行业	—	—	—	—	—	—	—	—	—
29 证券及商品期货交易业	3.0	60.3	0.9	2.5	167.3	—	1.3	-14.9	206.4

30 保险业	—	—	—	—	—	—	—	—	—
31 其他金融业	2.0	—	0.3	-26.1	461.8	—	0.4	-65.3	1,097.6
32 房地产业	15.0	9.8	0.7	69.5	912.3	10.2	1.1	120.3	1,088.3
33 服务业	42.0	36.4	1.2	38.1	1,110.9	34.3	1.5	175.5	4,134.6

(注)1. 统计对象中制作合并财务报表的公司的数值为合并数值；未制作的公司的数值为

单独的数值。2. “—”表示没有相应的数值，或 PER、PBR 为负值的情况。PER 在 1000 倍以上时，用“*”表示

3. 制作本表时使用的归属母公司股东的当期净利润及净资产为 2020 年 2 月期-2021 年 1 月期的实际数值。

Mothers (相当于创业板市场)										2021 年 4 月末	
种类	公司数量 家	单独				加权				总资产合计 亿日元	
		PER 倍	PBR 倍	每股当期净利润 日元	每股净利润 日元	PER 倍	PBR 倍	归属母公司股东的当期净利润合计 亿日元			
综合	351.0	261.0	6.2	8.3	350.6	—	7.2	-421.4	12,954.2		
大型股	—	—	—	—	—	—	—	—	—		
中型股	—	—	—	—	—	—	—	—	—		
小型股	—	—	—	—	—	—	—	—	—		
综合(金融业除外)	344.0	264.2	6.2	8.2	348.9	—	7.3	-400.6	12,289.5		
制造业	44.0	—	5.0	-12.2	362.3	—	4.4	-344.6	3,497.3		
非制造业	300.0	198.5	6.4	11.2	347.0	—	8.4	-56.0	8,792.3		
1 水产和农林业	—	—	—	—	—	—	—	—	—		
2 矿业	—	—	—	—	—	—	—	—	—		
3 建筑业	5.0	42.5	2.3	18.4	343.3	55.9	3.6	8.5	129.8		
4 食品	1.0	—	12.0	-35.6	18.2	—	12.0	-4.4	2.3		
5 纤维制品	—	—	—	—	—	—	—	—	—		
6 纸浆造纸	—	—	—	—	—	—	—	—	—		
7 化学	3.0	66.4	16.5	87.9	352.5	65.6	17.0	27.7	106.5		
8 医药品	22.0	—	7.0	-54.2	188.2	—	4.8	-382.9	1,784.8		
9 石油及煤炭产品	—	—	—	—	—	—	—	—	—		
10 橡胶制品	—	—	—	—	—	—	—	—	—		
11 玻璃及土石制品	—	—	—	—	—	—	—	—	—		
12 钢铁	—	—	—	—	—	—	—	—	—		
13 有色金属	1.0	—	1.9	-32.7	394.0	—	1.9	-1.7	20.9		
14 金属制品	—	—	—	—	—	—	—	—	—		
15 机械	3.0	—	5.0	-1.3	277.8	136.3	4.2	3.9	126.0		
16 电气产品	6.0	151.3	2.9	15.1	795.4	—	3.3	-0.1	418.8		
17 运输机械	1.0	64.9	7.2	85.8	770.4	64.9	7.2	2.2	20.0		

18 精密机器	—	—	—	—	—	—	—	—	—
19 其他产品	3.0	—	5.0	-1.3	277.8	136.3	4.2	3.9	126.0
20 电力及燃气	6.0	151.3	2.9	15.1	795.4	—	3.3	-0.1	418.8
21 陆地运输业	1.0	64.9	7.2	85.8	770.4	64.9	7.2	2.2	20.0
22 海洋运输业	2.0	—	4.4	-2.4	180.9	—	3.3	-2.7	485.8
23 航空运输业	5.0	24.6	2.0	58.8	718.5	94.3	2.4	13.4	532.2
24 仓库及运输相关行业	—	—	—	—	—	—	—	—	—
25 信息及通信业	—	—	—	—	—	—	—	—	—
26 批发业	—	—	—	—	—	—	—	—	—
27 零售业	—	—	—	—	—	—	—	—	—
28 银行业	1.0	61.9	16.8	53.4	196.7	61.9	16.8	1.7	6.3
29 证券及商品期货交 易业	137.0	225.2	9.9	12.7	290.1	—	14.5	-199.2	3,751.6
30 保险业	6.0	36.5	6.0	54.3	328.1	61.0	7.0	18.3	160.0
31 其他金融业	23.0	—	4.4	-17.5	356.1	—	4.4	-33.6	410.1
32 房地产业	—	—	—	—	—	—	—	—	—
33 服务业	1.0	—	27.7	-22.0	151.7	—	27.7	-10.0	69.2

(注)1. 统计对象中制作合并财务报表的公司的数值为合并数值；未制作的公司的数值为单独的数值。2.

“—”表示没有相应的数值，或 PER、PBR 为负值的情况。PER 在 1000 倍以上时，用“*”表示

3. 制作本表时使用的归属母公司股东的当期净利润及净资产为 2020 年 2 月期-2021 年 1 月期的实际数值。

2. 单独

2021 年 4 月末

种类	公司 数量 家	单独				加权			
		PER 倍	PBR 倍	每股当期 净利润 日元	每股净利 润 日元	PER 倍	PBR 倍	当期净利 润 亿日元	净资产 亿日元
市场一部	1,828.0	30.8	1.6	76.5	1,473.3	34.1	2.2	161,674.4	2,552,109.1
市场二部	408.0	18.7	0.8	76.2	1,761.5	24.0	1.1	1,936.8	42,538.9
Mothers	291.0	—	7.1	-0.4	314.3	—	8.0	-634.6	9,590.9

(注)1. “—”表示没有相应的数值，或PER、PBR 为负值的情况。PER 在 1000 倍以上时，用“*”表示

2. 制作本表时使用的归属母公司股东的当期净利润及净资产为 2020 年 2 月期-2021 年 1 月期的实际数值。

三、东证指数月度指数报告 2021/4/30

1. 各市场指数

指数名称	本月末	较上月末
东证股价指数· TOPIX	1,898.24	-55.76 -2.85 %
东证二部股价指数	7,453.80	-42.57 -0.57 %
东证 Mothers 指数	1,201.77	-1.51 -0.13 %
东证 REIT 指数	2,063.80	+50.72 2.52 %

2. 各规模指数

指数名称	本月末	较上月末
TOPIXCore30	892.51	-23.55 -2.57 %
TOPIXLarge70	1,922.05	-62.99 -3.17 %
TOPIX100	1,227.67	-35.73 -2.83 %
TOPIXMid400	2,135.90	-62.09 -2.82 %
TOPIX500	1,476.24	-42.94 -2.83 %
TOPIXSmall	1,002.51	-29.03 -2.81 %
TOPIX1000	2,262.61	-72.70 -3.11 %
大型股	1,794.47	-52.19 -2.83 %
中型股	1,769.81	-51.51 -2.83 %
小型股	2,247.52	-65.32 -2.82 %

3. 风格指数

指数名称	本月末	较上月末
TOPIXvalue	1,903.67	-61.60 -3.13 %
TOPIXgross	2,707.46	-71.18 -2.56 %
TOPIX500value	1,839.49	-57.87 -3.05 %
TOPIX500gross	2,712.93	-72.26 -2.59 %
TOPIXSmallvalue	2,650.76	-109.22 -3.96 %
TOPIXSmallgross	2,674.54	-61.94 -2.26 %

4. 东证行业股价指数（33 个行业）（涨跌率排名）

指数名称	本月末	较上月末
海洋运输业	496.88	+60.00 13.73 %
钢铁	446.06	+15.38 3.57 %
证券及商品期货交易业	404.70	+6.14 1.54 %
信息及通信业	5,232.85	+21.51 0.41 %
其他产品	3,701.38	-9.86 -0.27 %
电气产品	3,505.91	-14.81 -0.42 %
矿业	221.32	-2.71 -1.21 %
橡胶制品	3,146.49	-40.68 -1.28 %
金属制品	1,364.75	-25.16 -1.81 %
精密机器	9,214.85	-174.95 -1.86 %
保险业	965.31	-18.43 -1.87 %

机械	2,297.66	-53.35	-2.27 %
化学	1,037.23	-25.70	-2.42 %
有色金属	1,184.47	-33.74	-2.77 %
玻璃及土石制品	1,717.71	-53.54	-3.02 %
仓库及运输相关行业	1,737.60	-58.33	-3.25 %
批发业	1,148.04	-42.78	-3.59 %
建筑业	546.00	-20.91	-3.69 %
纸浆造纸	1,412.25	-59.04	-4.01 %
零售业	2,729.02	-116.94	-4.11 %
服务业	1,935.42	-83.86	-4.15 %
陆地运输业	1,602.17	-70.11	-4.19 %
食品	196.48	-8.62	-4.20 %
航空运输业	482.10	-22.94	-4.54 %
水产和农林业	569.36	-27.72	-4.64 %
纤维制品	666.14	-34.26	-4.89 %
其他金融业	140.87	-7.58	-5.11 %
银行业	1,421.59	-78.51	-5.23 %
房地产	2,934.40	-185.63	-5.95 %
运输机械	1,017.29	-76.55	-7.00 %
石油及煤炭产品	3,047.56	-269.80	-8.13 %
医药品	373.07	-35.17	-8.62 %
电力及燃气业	2,297.66	-53.35	-2.27 %

5. TOPIX-17 系列（涨跌率排名）

指数名称	本月末	较上月末	
TOPIX-17 钢铁及有色金属	196.72	+1.16	0.59 %
TOPIX-17 电机及精密机器	279.97	-1.70	-0.60 %
TOPIX-17 信息通信、服务及其他	309.60	-3.60	-1.15 %
TOPIX-17 机械	445.50	-8.79	-1.93 %
TOPIX-17 金融（除银行外）	131.87	-2.77	-2.06 %
TOPIX-17 材料及化学	290.83	-7.32	-2.46 %
TOPIX-17 建筑及材料	250.87	-8.09	-3.12 %
TOPIX-17 运输及物流	159.22	-5.13	-3.12 %
TOPIX-17 商社及批发	422.20	-14.17	-3.25 %
TOPIX-17 零售	245.33	-10.26	-4.01 %
TOPIX-17 食品	275.92	-12.10	-4.20 %
TOPIX-17 银行	90.60	-4.87	-5.10 %
TOPIX-17 房地产	297.35	-16.42	-5.23 %
TOPIX-17 能源资源	105.69	-6.05	-5.41 %
TOPIX-17 汽车及运输机	218.82	-12.96	-5.59 %
TOPIX-17 医药品	235.59	-20.86	-8.13 %
TOPIX-17 电力及燃气	61.78	-5.83	-8.62 %

6. 东证综合指数系列

指数名称	本月末		较上月末
TOPIX 综合	2,470.30	+113.13	4.80 %
东证二部综合指数	4,000.77	+92.03	2.35 %
东证创业板综合指数	3,572.05	-32.08	-0.89 %

7. JASDAQINDEXSeries

指数名称	本周末		较上月末
JASDAQINDEX	189.08	+4.55	2.47 %
JASDAQINDEX (Standard)	414.22	+10.56	2.62 %
JASDAQINDEX (Growth)	172.92	-3.60	-2.04 %
J-Stock Index	4,094.17	+90.83	2.27 %
JASDAQ-TOP20	5,391.88	+394.41	7.89 %

四、市值排名表（2021 年 4 月末）

市场一部			
排名	股票代码	名称	市值（亿日元）
1	7203	丰田汽车	265,183
2	9984	软银集团	206,578
3	6758	索尼	137,455
4	6861	KEYENCE CORPORATION	127,732
5	9983	FAST RETAILING CO., LTD.	95,158

市场二部			
排名	股票代码	名称	市值（亿日元）
1	8066	三谷商事	2,136
2	7412	ATOM CORPORATION	1,451
3	6366	千代田化工建设	1,322
4	9708	帝国酒店	1,114
5	6670	MCJ	1,011

Mothers			
排名	股票代码	名称	市值（亿日元）
1	4385	Mercari	8,512
2	4478	freee K.K.	5,041
3	3994	Money Forward, Inc.	2,807
4	4483	JMDC	2,726
5	4194	Visional, Inc.	2,224

Jasdaq standard			
排名	股票代码	名称	市值（亿日元）
1	6324	HarmonicDriveSystems	7,098
2	2702	日本麦当劳控股	6,634
3	7564	Workman	5,843
4	4816	TOEI ANIMATION CO., LTD.	5,241
5	2782	Seria Co., Ltd.	3,007

Jasdaq growth			
排名	股票代码	名称	市值（亿日元）
1	4582	SymBio Pharmaceuticals Limited	502
2	4978	ReproCELL Incorporated	313
3	7774	Japan Tissue Engineering Co., Ltd.	275
4	4772	Stream Media Corporation	240
5	4579	RaQualia Pharma Inc.	211

五、成交额排名前五的股票

1. 各股票成交额排名表（2021 年 4 月）

市场一部			
排名	股票代码	名称	成交额（百万日元）
1	9984	软银集团	2,164,403
2	9983	FAST RETAILING CO.,LTD.	1,270,030
3	6758	SONY GROUP CORPORATION	1,144,172
4	6920	Lasertec Corporation	1,125,607
5	8035	Tokyo Electron Limited	1,061,856

市场二部			
排名	股票代码	名称	成交额（百万日元）
1	7368	表示灯	76,557
2	7647	音通	70,066
3	6254	Nomura Micro Science Co.,Ltd.	52,424
4	6366	千代田化工建设	46,749
5	3856	Abalance	46,355

Mothers			
排名	股票代码	名称	成交额（百万日元）
1	6521	OXIDE Corporation	264,767
2	4477	BASE	200,198
3	4180	Appier Group	169,036
4	7342	WealthNavi Inc.	162,595
5	6613	QD Laser, Inc.	139,390

Jasdaq standard			
排名	股票代码	名称	成交额（百万日元）
1	2667	ImageONE Co.,Ltd.	143,352
2	4193	Fabrica Communications Co.,LTD.	63,214
3	6614	Shikino High-Tech CO.,LTD.	58,023
4	6890	Ferrotec Holdings Corporation	44,311
5	2702	McDonald's Holdings Company (Japan), Ltd.	43,429

Jasdaq Gross			
排名	股票代码	名称	成交额（百万日元）
1	4582	Symbio Pharmaceuticals Limited	81,201
2	4978	ReproCELL Incorporated	10,728
3	4764	Nexus Bank	2,880
4	4579	RaQualia Pharma Inc.	2,310
5	3807	FISCO Ltd.	1,617

2. 日本国内 ETF（2021 年 4 月）

排名	代码	名称	成交金额（日元）
1	1570	NEXT FUNDS Nikkei 225 Leveraged Index Exchange Traded Fund	1,629,845,732,305
2	1357	NEXT FUNDS Nikkei 225 Double Inverse Index ETF	427,380,697,773
3	1579	Nikkei 225 Bull 2x ETF	262,351,106,990
4	1321	Nikkei 225 Exchange Traded Fund	227,974,320,209
5	1360	Nikkei225 Bear -2x ETF	205,235,286,010

六、IPO公司信息

#	上市日期	市场	股票代码	公司名称	业务内容
1.	2021/4/1	JQ Stander	7697	REXT, Inc.	从事子公司等的业务管理及附带或相关业务
2.	2021/4/1	市场一部	7366	LITALICO Inc.	从事互联网媒体、平台、补习班和幼儿教室管理业务。基于儿童福利法的残疾儿童支持及管理业务。基于《残疾人综合支持法》的就业支持及管理业务等
3.	2021/4/1	Mothers	7365	CHIC Holdings INC.	管理从事与居住生活相关的综合外包业务和结算解决方案业务等的集团公司及其附带业务

4.	2021/4/1	市场一部	4887	SAWAIGROUP HOLDINGS Co.,Ltd.	通过持有日本国内外公司的股份或股本来对该企业进行管理、运营支持及指导等。这些企业从事药品、医疗器械生产和销售等及医疗、保健及其附带相关业务
5.	2021/4/1	市场一部	4886	ASKA Pharmaceutical Holdings Co.,Ltd.	从事药品、准药品、食品、兽药、饲料和饲料添加剂、医疗器械等的生产和销售
6.	2021/4/1	市场一部	1786	Oriental Shiraishi Corporation	从事建筑工程和预应力混凝土的制造与销售、气动沉箱和维修加固等建筑工程、抗震加固工程的设计与建造、建筑工程材料的销售、太阳能发电的电力销售及房地产租赁业务
7.	2021/4/5	Mothers	6521	OXIDE Corporation	从事光学领域中氧化物单晶、光学部件、激光光源、测量装置等的开发、制造和销售
8.	2021/4/6	JQ Stander	7367	CELM, Inc.	从事人力资源及组织开发业务
9.	2021/4/7	市场二部	7368	HYOJITO Co.,Ltd.	负责各车站周边的指南地图广告的设置及运营，从事交通广告、户外广告等的一般广告代理业务
10.	2021/4/7	JQ Stander	4193	Fabrica Communications Co.,LTD.	从事业务支持系统开发及销售、SMS分发解决方案、互联网媒体、网络营销、汽车维修及租车业务
11.	2021/4/8	JQ Stander	7698	Iceco Inc.	从事批发冰淇淋和冷冻食品（冷食）的冷冻业务，运营生鲜食品超市
12.	2021/4/13	市场一部	2933	KIBUN FOODS INC.	从事鱼类熟食、副食和水产食品等的生产和销售。
13.	2021/4/15	Mothers	4498	Cybertrust Japan Co.,Ltd.	从事信托服务业务
14.	2021/4/22	Mothers	4888	STELLA PHARMA CORPORATION	从事营销支持业务
15.	2021/4/22	JQ Stander	4196	NEO MARKETING Inc.	运营专门提供专业人力资源的会员招聘平台“ Bizreach”
16.	2021/4/22	Mothers	4194	Visional, Inc	从事可再生能源发电厂的开发与电力销售、零售电力业务、热电联产系统等各种环境与节能措施系统的设计、采购、建造、运营与维护
17.	2021/4/27	市场一部	5074	TESS Holdings Co.,Ltd.	从事开发、制造和销售用于BNCT（硼中子捕获疗法）的硼药品

从以下 URL 可以通过 PDF 文件形式阅览日本交易所集团月报的最新一期和以往各期。

<http://www.jpx.co.jp/chinese/markets/data/monthly/index.html>

《免责声明》

本资料的目的，是以中文翻译的方式提供来自日本交易所集团的主要简讯，不以指导投资为目的。另外，也不保证本资料内容的完整性和正确性。日本交易所集团对于因利用本资料内容而产生的任何损失概不负责，敬请注意。本资料内容的著作权属于日本交易所集团，未经许可禁止转载。

(株)东京证券交易所北京代表处

