



2021年6月月报

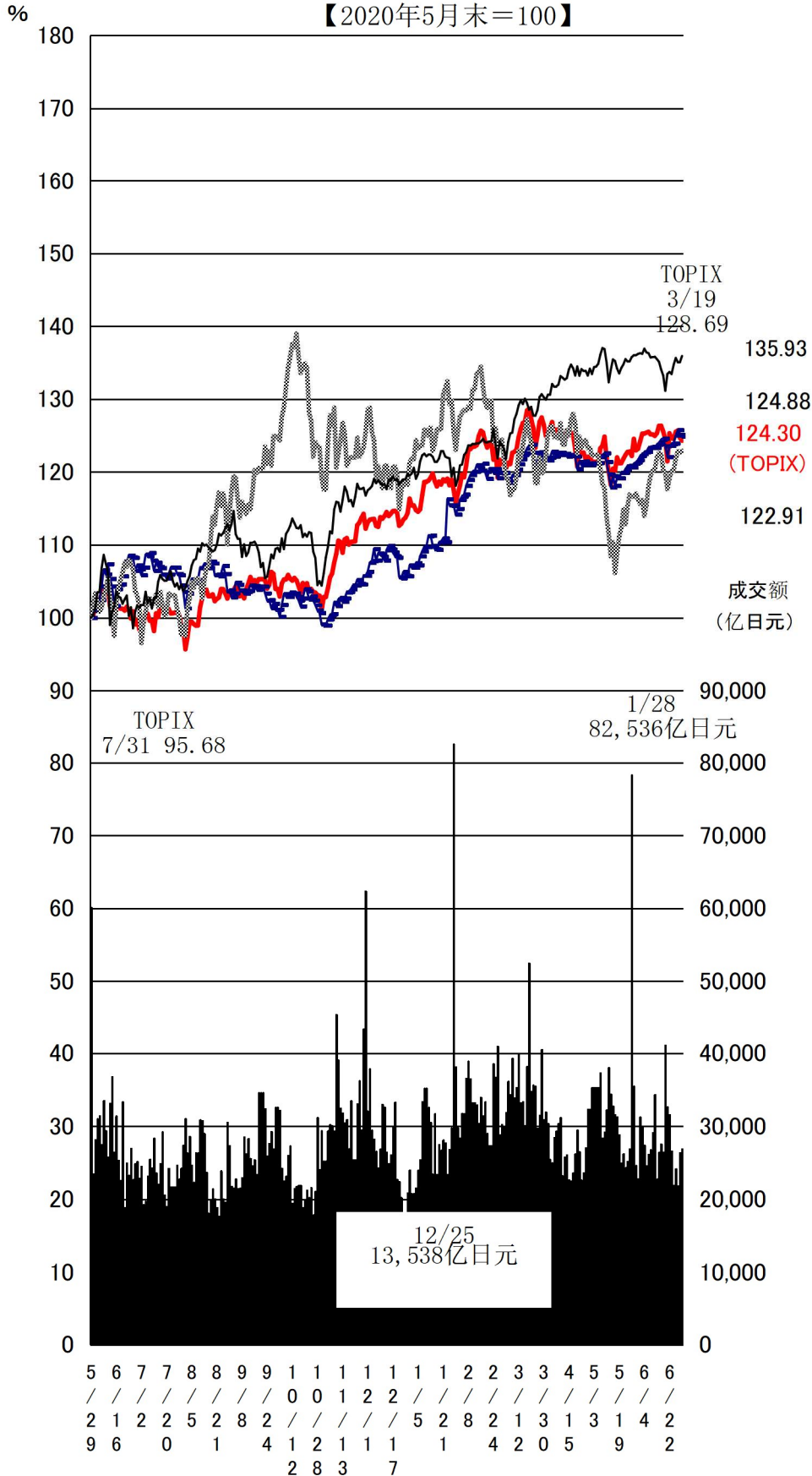
一、行情概况、股价、成交额

<行情概况>

【小幅上扬】

6月上旬，受日本国内对新冠疫苗接种进展顺利的利好影响，市场对经济活动正常化的预期增加，行情持续上涨。中旬，受美国联邦公开市场委员会建议在2023年底前取消零利率政策的影响，市场警戒心增强，行情疲软。下旬，受美国总统拜登宣布向超党派议员提交的万亿美金的基础设施投资计划达成的利好影响，行情转而坚挺。月末，行情围绕上月末的收盘价水平波动。

最近1年市场一部（相当于上交所主板市场）成交额以及TOPIX、二部（相当于深交所中小板市场）指数、Mothers（相当于深交所创业板市场）指数、纽约道琼斯指数走势
【2020年5月末=100】



成交額 (亿日元)
 TOPIX
 二部指数
 Mothers
 纽约道琼斯指数

<指数> (单位: 点、美元、日元、%)

分类	2021/5 /31	2021/6 /30	涨跌幅	涨跌 率	2020 年				2021 年			
					最高	日期	最低	日期	最高	日期	最低	日期
TOPIX	1,922.98	1,943.57	20.59	1.07	1,819.18	12/29	1,236.34	3/16	2,012.21	3/19	1,791.22	1/5
日经 225 种	28,860.08	28,791.53	-68.55	-0.24	27,568.15	12/29	16,552.83	3/19	30,467.75	2/16	27,055.94	1/6
JPX 日经指 数 400	17,385.08	17,508.84	123.76	0.71	16,475.26	12/29	11,118.66	3/16	18,130.43	3/19	16,214.28	1/5
二部股价指 数	7,458.27	7,675.60	217.33	2.91	7,484.12	1/17	4,817.24	3/19	7,730.01	6/28	6,590.70	1/5
Mothers 指数	1,150.06	1,207.46	57.40	4.99	1,365.49	10/14	557.86	3/19	1,320.73	2/16	1,042.82	5/17
纽约道琼斯 指数	34,529.45	34,502.51	-26.94	-0.08	30,606.48	12/31	18,591.93	3/23	34,777.76	5/7	29,982.62	1/29
纳斯达克综 合指数	13,748.74	14,503.95	755.21	5.49	12,899.42	12/28	6,860.67	3/23	14,528.34	6/29	12,609.16	3/8
日元/美元 (参考)	109.72	110.55	0.83	0.76	111.74	2/21	102.24	3/9	110.74	3/31	102.75	1/6
长期利率 (参考)	0.075	0.055	-0.020	-26.67	0.090	3/19	-0.160	2/28	0.160	2/26	0.010	1/5

(注) 日元/美元汇率为东京外汇市场的收盘价, 日元/美元的最高点和最低点以日元为基准。

二、各规模、各行业 PER、PBR

1. 合并

市场一部 (相当于主板市场)		2021 年 6 月末								
种类	公司 数量	单独				加权				总资产 合计 亿日元
		PER 倍	PBR 倍	每股当 期净利 日元	每股净 利润 日元	PER 倍	PBR 倍	归 属 母 公 司 的 净 利 合 计 亿 日 元		
综合	2,181	26.3	1.2	92.0	1,941.4	21.7	1.3	332,378.2	5,504,999.5	
大型股	99	33.1	2.4	253.2	3,545.3	18.6	1.4	221,226.1	2,957,580.9	
中型股	396	27.4	1.5	130.9	2,376.6	29.7	1.3	75,938.4	1,757,011.3	
小型股	1,683	24.4	1.0	73.3	1,746.3	24.3	1.1	35,165.4	789,766.9	
综合 (金融业除外)	2,044	28.1	1.4	88.6	1,818.0	23.9	1.5	279,282.1	4,373,588.1	
制造业	916	25.8	1.2	107.1	2,234.8	26.5	1.6	150,234.5	2,455,226.6	
非制造业	1,128	30.7	1.5	73.6	1,479.6	20.9	1.4	129,047.7	1,918,361.5	
1 水产和农林业	8	15.5	1.1	123.3	1,779.4	16.2	1.1	402.0	5,895.1	
2 矿业	6	59.9	0.4	30.7	4,791.1	—	0.4	-1,109.8	36,746.8	
3 建筑业	100	10.5	0.9	191.4	2,354.4	10.6	1.0	14,717.0	162,324.5	
4 食品	86	24.4	1.3	109.3	2,051.4	22.5	1.6	11,144.9	156,444.9	
5 纤维制品	40	101.5	0.8	14.5	1,907.1	61.4	0.9	548.3	35,974.4	
6 纸浆造纸	12	20.1	0.6	70.6	2,259.6	13.3	0.7	1,254.1	23,980.1	

7 化学	146	22.7	1.2	116.1	2,162.5	30.0	1.8	17,132.6	291,373.1
8 医药品	36	24.6	1.5	133.5	2,168.4	27.1	2.2	14,355.5	175,494.0
9 石油及煤炭产品	9	6.6	0.6	183.9	1,959.7	10.5	0.6	2,547.4	46,394.3
10 橡胶制品	11	22.3	0.9	92.8	2,227.5	96.5	1.3	532.0	38,645.4
11 玻璃及土石制品	33	26.5	0.9	96.5	2,921.0	21.2	1.0	2,531.2	53,114.3
12 钢铁	31	21.8	0.5	78.2	3,406.7	—	0.6	-132.7	88,429.4
13 有色金属	24	14.0	0.8	133.5	2,471.0	15.6	0.8	2,908.2	58,248.3
14 金属制品	42	14.2	0.7	128.0	2,603.2	20.3	1.0	2,161.5	43,432.0
15 机械	141	34.1	1.4	86.9	2,189.7	35.2	1.7	9,898.5	209,381.9
16 电气产品	160	29.1	1.8	135.8	2,170.3	25.9	2.3	45,480.7	504,342.2
17 运输机械	59	51.9	0.9	42.6	2,498.5	22.3	1.1	28,997.8	606,801.7
18 精密机器	33	25.3	1.7	100.6	1,482.1	56.8	3.8	2,881.4	42,738.4
19 其他产品	53	19.2	1.6	167.2	2,044.4	20.4	2.0	7,993.1	80,432.2
20 电力及燃气	22	15.3	0.9	105.6	1,891.7	10.2	0.6	7,664.2	131,472.3
21 陆地运输业	44	—	1.1	-48.3	3,024.2	—	1.3	-11,329.8	169,175.5
22 海洋运输业	8	6.7	1.0	382.3	2,678.1	6.1	1.1	3,519.8	19,296.1
23 航空运输业	3	—	1.1	-423.6	1,938.2	—	1.2	-6,880.6	20,157.0
24 仓库及运输相关行业	24	11.6	0.8	147.0	2,072.6	10.6	0.8	1,301.4	16,837.0
25 信息及通信业	235	27.7	2.7	92.8	942.6	9.6	1.8	82,547.0	443,531.2
26 批发业	178	16.7	0.9	114.9	2,081.8	18.0	1.0	17,586.0	329,819.8
27 零售业	200	95.6	2.0	27.3	1,325.6	61.6	2.2	6,858.5	193,414.8
28 银行业	81	9.1	0.2	130.0	5,019.6	10.2	0.4	30,739.8	804,272.1
29 证券及商品期货交易业	22	8.7	0.8	115.0	1,205.1	10.5	0.8	4,492.8	62,646.9
30 保险业	8	11.1	0.7	223.1	3,552.6	10.0	0.6	11,431.6	181,136.9
31 其他金融业	26	11.3	0.9	176.4	2,175.9	13.1	1.0	6,431.8	83,355.5
32 房地产业	73	16.7	1.2	93.8	1,276.2	18.5	1.2	7,716.7	122,118.1
33 服务业	227	183.9	2.6	11.6	830.7	78.2	1.8	6,055.3	267,573.4

(注)1. 统计对象中制作合并财务报表的公司的数值为合并数值；未制作的公司的数值为单独的数值。

2. “—”表示没有相应的数值，或 PER、PBR 为负值的情况。PER 在 1000 倍以上时，用“*”表示

3. 制作本表时使用的归属母公司股东的当期净利润及净资产为 2020 年 4 月期-2021 年 3 月期的实际数值。

市场二部（相当于中小板市场）						2021年6月末			
种类	公司数量	单独				加权			
		PER 倍	PBR 倍	每股当期 净利润 日元	每股净 利润 日元	PER 倍	PBR 倍	归属母公 司股东的 当期净利 润合计 亿日元	总资产 合计 亿日元
综合	471	28.6	0.7	50.2	1,996.2	36.3	0.9	1,638.8	65,366.4
大型股	—	—	—	—	—	—	—	—	—
中型股	—	—	—	—	—	—	—	—	—
小型股	—	—	—	—	—	—	—	—	—
综合（金融业除外）	466	28.5	0.7	50.8	2,014.6	34.3	0.9	1,710.0	64,041.7
制造业	247	19.8	0.7	81.2	2,416.7	19.9	0.8	1,531.4	39,334.9
非制造业	219	76.7	0.8	16.5	1,561.1	157.4	1.1	178.6	24,706.7
1 水产和农林业	—	—	—	—	—	—	—	—	—
2 矿业	—	—	—	—	—	—	—	—	—
3 建筑业	22	9.4	0.6	135.1	2,010.5	15.0	1.3	200.9	2,307.0
4 食品	21	21.0	1.2	104.7	1,873.4	19.6	1.3	242.3	3,592.7
5 纤维制品	12	—	0.6	-76.1	2,040.9	—	0.6	-18.9	886.7
6 纸浆造纸	5	*	0.5	0.4	2,651.2	18.7	0.6	28.6	966.1
7 化学	31	13.7	0.7	130.6	2,720.3	12.9	0.7	337.8	6,105.2
8 医药品	2	53.6	1.5	40.9	1,436.3	61.0	2.2	5.1	140.6
9 石油及煤炭产品	2	99.3	1.1	14.6	1,296.5	—	1.1	-9.2	355.0
10 橡胶制品	6	14.6	0.5	96.0	2,575.8	15.5	0.5	47.0	1,435.3
11 玻璃及土石制品	13	15.8	0.7	103.9	2,317.4	12.7	0.8	110.1	1,743.7
12 钢铁	8	13.4	0.4	75.4	2,533.9	12.7	0.5	38.4	946.2
13 有色金属	6	11.5	0.7	98.0	1,659.3	17.2	0.8	20.5	460.4
14 金属制品	29	12.8	0.5	132.1	3,247.7	14.3	0.6	176.2	4,121.6
15 机械	41	16.2	0.7	120.0	2,605.0	19.5	0.8	233.8	5,424.1
16 电气产品	33	22.0	1.0	66.0	1,417.3	19.0	1.3	258.6	3,821.4
17 运输机械	16	639.8	0.4	2.1	3,160.7	184.0	0.4	15.4	6,934.6
18 精密机器	2	11.5	1.0	122.1	1,383.3	11.8	1.0	25.6	298.0
19 其他产品	20	76.6	0.4	14.1	2,657.1	74.4	0.7	20.0	2,103.5
20 电力及燃气	2	8.3	0.4	392.7	9,047.2	8.0	0.4	65.3	1,336.1
21 陆地运输业	10	—	0.6	-31.2	2,990.7	—	0.7	-23.8	1,863.3
22 海洋运输业	4	—	0.4	-44.4	3,914.3	141.3	0.3	1.5	594.7
23 航空运输业	2	—	15.9	-1,709.4	120.3	—	1.8	-83.1	139.3
24 仓库及运输相关行业	10	37.1	0.4	36.4	3,316.7	31.3	0.4	13.6	993.2
25 信息及通信业	29	32.5	1.9	27.9	478.0	64.8	2.0	37.5	1,217.2
26 批发业	45	17.9	0.6	79.9	2,263.8	19.7	0.8	305.3	7,353.9
27 零售业	37	—	1.5	-23.0	655.9	—	1.6	-159.0	3,878.3
28 银行业	—	—	—	—	—	—	—	—	—
29 证券及商品期货交易业	3	20.9	1.0	7.9	166.8	—	1.5	-5.9	227.2

30 保险业	—	—	—	—	—	—	—	—	—
31 其他金融业	2	—	0.5	-26.1	461.8	—	0.5	-65.3	1,097.6
32 房地产业	15	11.8	0.8	65.0	959.6	15.4	1.2	86.8	1,142.9
33 服务业	43	—	1.4	-26.2	1,074.1	—	1.7	-266.3	3,881.0

(注)1. 统计对象中制作合并财务报表的公司的数值为合并数值；未制作的公司的数值为单独的数值。2. “—”表示没有相应的数值，或 PER、PBR 为负值的情况。PER 在 1000 倍以上时，用“*”表示

3. 制作本表时使用的归属母公司股东的当期净利润及净资产为 2020 年 4 月期-2021 年 3 月期的实际数值。

Mothers (相当于创业板市场)									
2021 年 6月末									
种类	公司数量 家	单独				加权			
		PER 倍	PBR 倍	每股当期净利润 日元	每股净利润 日元	PER 倍	PBR 倍	归属母公司股东的当期净利润合计 亿日元	总资产合计 亿日元
综合	351	346.3	5.8	6.1	365.1	—	6.8	-418.9	13,554.9
大型股	—	—	—	—	—	—	—	—	—
中型股	—	—	—	—	—	—	—	—	—
小型股	—	—	—	—	—	—	—	—	—
综合(金融业除外)	344	342.7	5.8	6.1	361.8	—	7.0	-386.0	12,771.4
制造业	45	—	7.5	-5.4	298.5	—	5.2	-362.3	3,305.8
非制造业	299	264.2	5.6	7.9	371.3	—	7.6	-23.7	9,465.6
1 水产和农林业	—	—	—	—	—	—	—	—	—
2 矿业	—	—	—	—	—	—	—	—	—
3 建筑业	5	52.3	2.2	14.3	347.4	117.0	3.5	4.1	134.2
4 食品	1	—	2.6	-20.6	86.2	—	2.6	-2.9	12.0
5 纤维制品	—	—	—	—	—	—	—	—	—
6 纸浆造纸	—	—	—	—	—	—	—	—	—
7 化学	3	82.7	20.7	87.5	349.3	78.6	20.4	27.7	106.5
8 医药品	23	—	8.7	-38.2	183.9	—	5.3	-322.8	1,800.6
9 石油及煤炭产品	—	—	—	—	—	—	—	—	—
10 橡胶制品	—	—	—	—	—	—	—	—	—
11 玻璃及土石制品	—	—	—	—	—	—	—	—	—
12 钢铁	—	—	—	—	—	—	—	—	—
13 有色金属	1	—	1.9	-32.7	394.0	—	1.9	-1.7	20.9
14 金属制品	—	—	—	—	—	—	—	—	—
15 机械	3	—	6.1	-34.7	232.8	—	5.0	-7.6	111.3
16 电气产品	6	168.9	12.7	23.5	311.7	427.7	12.3	4.3	149.8
17 运输机械	1	20.6	4.2	215.8	1,065.0	20.6	4.2	5.7	28.0

18 精密机器	2	—	3.7	-2.2	179.8	—	2.7	-1.7	481.1
19 其他产品	5	43.8	2.1	35.4	736.8	—	2.5	-63.3	595.8
20 电力及燃气	—	—	—	—	—	—	—	—	—
21 陆地运输业	—	—	—	—	—	—	—	—	—
22 海洋运输业	—	—	—	—	—	—	—	—	—
23 航空运输业	—	—	—	—	—	—	—	—	—
24 仓库及运输相关行业	1	35.7	6.3	83.0	467.5	35.7	6.3	2.8	16.0
25 信息及通信业	137	129.4	7.9	19.7	322.5	—	12.3	-54.5	4,153.4
26 批发业	6	50.8	5.2	40.5	398.8	78.4	7.5	16.5	172.8
27 零售业	23	—	4.2	-52.5	331.9	—	4.2	-67.0	413.3
28 银行业	—	—	—	—	—	—	—	—	—
29 证券及商品期货交易业	1	—	26.6	-22.0	151.7	—	26.6	-10.0	69.2
30 保险业	5	*	2.1	0.6	681.3	—	2.1	-24.7	708.0
31 其他金融业	1	76.7	22.6	36.8	124.6	76.7	22.6	1.9	6.3
32 房地产业	18	31.0	2.3	48.3	638.4	54.6	1.8	64.2	1,965.3
33 服务业	109	—	4.5	-3.7	395.6	*	5.2	10.2	2,610.8

(注)1. 统计对象中制作合并财务报表的公司的数值为合并数值；未制作的公司的数值为单独的数值。2.

“—”表示没有相应的数值，或 PER、PBR 为负值的情况。PER 在 1000 倍以上时，用“*”表示

3. 制作本表时使用的归属母公司股东的当期净利润及净资产为 2020 年 4 月期-2021 年 3 月期的实际数值。

2. 单独

2021 年 6 月末

种类	公司数量 家	单独				加权			
		PER 倍	PBR 倍	每股当期 净利润 日元	每股净利 润 日元	PER 倍	PBR 倍	当期净利 润 亿日元	净资产 亿日元
市场一部	1,839	31.7	1.6	75.9	1,549.7	39.0	2.1	143,855.2	2,693,630.6
市场二部	405	34.2	0.8	42.2	1,797.7	43.8	1.1	1,098.2	43,720.4
Mothers	288	*	6.5	1.1	332.9	—	7.6	-573.2	10,181.7
JASDAQ	585	31.8	1.1	49.6	1,415.5	45.2	1.7	1,929.6	51,127.0

(注)1. “—”表示没有相应的数值，或PER、PBR 为负值的情况。PER 在 1000 倍以上时，用“*”表示

2. 制作本表时使用的归属母公司股东的当期净利润及净资产为 2020 年 4 月期-2021 年 3 月期的实际数值。

三、东证指数月度指数报告 2021/6/30

1. 各市场指数

指数名称	本月末	较上月末
东证股价指数· TOPIX	1,943.57	+20.59 1.07 %
东证二部股价指数	7,675.60	+217.33 2.91 %
东证 Mothers 指数	1,207.46	+57.40 4.99 %
东证 REIT 指数	2,150.73	+77.18 3.72 %
东证基础设施基金指数	1,179.55	+4.53 0.39 %

2. 各规模指数

指数名称	本月末	较上月末
TOPIXCore30	918.86	+5.51 0.60 %
TOPIXLarge70	1,993.94	+20.85 1.06 %
TOPIX100	1,268.04	+10.03 0.80 %
TOPIXMid400	2,146.17	+21.09 0.99 %
TOPIX500	1,510.95	+12.90 0.86 %
TOPIXSmall	1,035.21	+36.56 3.66 %
TOPIX1000	2,324.44	+69.66 3.09 %
大型股	1,837.70	+18.84 1.04 %
中型股	1,828.01	+14.46 0.80 %
小型股	2,258.32	+22.20 0.99 %

3. 风格指数

指数名称	本月末	较上月末
TOPIXvalue	1,947.64	+4.54 0.23 %
TOPIXgross	2,774.31	+52.94 1.95 %
TOPIX500value	1,882.05	+1.69 0.09 %
TOPIX500gross	2,777.81	+45.73 1.67 %
TOPIXSmallvalue	2,711.03	+44.73 1.68 %
TOPIXSmallgross	2,759.42	+118.19 4.47 %

4. 东证行业股价指数（33 个行业）（涨跌率排名）

指数名称	本月末	较上月末
海洋运输业	623.69	+120.59 23.97 %
矿业	239.47	+18.18 8.22 %
橡胶制品	3,614.31	+188.88 5.51 %
医药品	3,210.48	+154.09 5.04 %
运输机械	3,334.76	+141.55 4.43 %
纤维制品	602.48	+24.16 4.18 %
石油及煤炭产品	1,020.83	+33.70 3.41 %
零售业	1,438.38	+45.29 3.25 %
电气产品	3,622.66	+109.20 3.11 %
陆地运输业	1,987.37	+53.82 2.78 %

金属制品	1,364.53	+30.48	2.28 %
仓库及运输相关行业	1,776.70	+39.55	2.28 %
精密机器	10,073.60	+211.24	2.14 %
服务业	2,869.15	+59.40	2.11 %
房地产	1,487.69	+28.80	1.97 %
批发业	1,775.54	+28.83	1.65 %
食品	1,689.14	+18.51	1.11 %
化学	2,342.15	+22.89	0.99 %
水产和农林业	466.68	+1.04	0.22 %
建筑业	1,130.99	-0.07	-0.01 %
纸浆造纸	528.00	-0.19	-0.04 %
电力及燃气业	358.62	-1.76	-0.49 %
信息及通信业	4,914.60	-86.56	-1.73 %
其他金融业	678.13	-12.42	-1.80 %
玻璃及土石制品	1,122.88	-22.26	-1.94 %
航空运输业	204.19	-5.55	-2.65 %
其他产品	3,807.13	-123.07	-3.13 %
机械	2,177.59	-75.69	-3.36 %
银行业	141.40	-5.36	-3.65 %
保险业	974.97	-46.71	-4.57 %
有色金属	993.17	-51.59	-4.94 %
证券及商品期货交易业	385.98	-21.00	-5.16 %
钢铁	431.74	-29.16	-6.33 %

5. TOPIX-17 系列（涨跌率排名）

指数名称	本月末	较上月末	
TOPIX-17 医药品	248.19	+11.91	5.04 %
TOPIX-17 能源资源	108.43	+4.98	4.81 %
TOPIX-17 汽车及运输机	248.89	+10.77	4.52 %
TOPIX-17 运输及物流	166.11	+5.67	3.53 %
TOPIX-17 零售	249.87	+7.87	3.25 %
TOPIX-17 电机及精密机器	291.39	+8.44	2.98 %
TOPIX-17 房地产	311.18	+6.03	1.98 %
TOPIX-17 商社及批发	431.42	+7.01	1.65 %
TOPIX-17 材料及化学	296.66	+3.36	1.15 %
TOPIX-17 食品	290.23	+3.11	1.08 %
TOPIX-17 建筑及材料	245.76	-0.08	-0.03 %
TOPIX-17 电力及燃气	59.39	-0.29	-0.49 %
TOPIX-17 信息通信、服务及其他	305.57	-2.10	-0.68 %
TOPIX-17 机械	429.15	-14.91	-3.36 %
TOPIX-17 银行	90.93	-3.45	-3.66 %
TOPIX-17 金融（除银行外）	131.87	-5.35	-3.90 %
TOPIX-17 钢铁及有色金属	189.42	-11.38	-5.67 %

6. 东证综合指数系列

指数名称	本月末	较上月末	
TOPIX 综合	2,457.07	+26.02	1.07 %
东证二部综合指数	4,094.64	+115.41	2.90 %
东证创业板综合指数	3,584.46	+170.40	4.99 %

7. JASDAQINDEXSeries

指数名称	本周末	较上月末	
JASDAQINDEX	187.63	+4.89	2.68 %
JASDAQINDEX (Standard)	409.26	+10.10	2.53 %
JASDAQINDEX (Growth)	195.25	+12.67	6.94 %
J-Stock Index	4,026.47	+135.60	3.49 %
JASDAQ-TOP20	5,310.82	+268.79	5.33 %

四、市值排名表（2021 年 6 月末）

市场一部			
排名	股票代码	名称	市值（亿日元）
1	7203	丰田汽车	316,837
2	6758	索尼	136,383
3	6861	KEYENCE CORPORATION	136,366
4	9984	软银集团	133,959
5	6098	Recruit Holdings Co.,Ltd.	92,769

市场二部			
排名	股票代码	名称	市值（亿日元）
1	8066	三谷商事	2,103
2	7412	ATOM CORPORATION	1,498
3	6670	MCJ	1,260
4	6366	千代田化工建设	1,148
5	9708	帝国酒店	1,147

Mothers			
排名	股票代码	名称	市值（亿日元）
1	4385	Mercari	9,307
2	4478	freee K.K.	5,585
3	4483	JMDC	3,105
4	4194	Visional, Inc.	2,187
5	6027	Bengo4.com, Inc.	2,163

Jasdaq standard			
排名	股票代码	名称	市值（亿日元）
1	2702	日本麦当劳控股	6,515
2	7564	Workman	6,367
3	6324	HarmonicDriveSystems	5,894
4	4816	TOEI ANIMATION CO.,LTD.	5,531
5	2782	Seria Co.,Ltd.	3,105

Jasdaq growth			
排名	股票代码	名称	市值（亿日元）
1	4582	SymBio Pharmaceuticals Limited	920
2	7774	Japan Tissue Engineering Co., Ltd.	313
3	4772	Stream Media Corporation	249
4	4579	RaQualia Pharma Inc.	245
5	4978	ReproCELL Incorporated	245

五、成交额排名前五的股票

1. 各股票成交额排名表（2021年6月）

市场一部			
排名	股票代码	名称	成交额（百万日元）
1	9984	软银集团	1,792,287
2	6920	Lasertec Corporation	1,642,896
3	7203	丰田汽车	1,602,181
4	4523	Eisai Co.,Ltd.	1,250,031
5	7974	任天堂	1,188,894

市场二部			
排名	股票代码	名称	成交额（百万日元）
1	6993	Daikokuya Holdings Co.,Ltd.	73,130
2	7647	音通	41,248
3	6366	千代田化工建设	23,256
4	3647	G Three Holdings CORPORATION	23,080
5	3856	Abalance	21,174

Mothers			
排名	股票代码	名称	成交额（百万日元）
1	4934	Premier Anti-Aging Co.,Ltd.	253,197
2	7370	E n j i n	176,422
3	4385	Mercari, Inc.	145,187
4	7342	WealthNavi Inc.	98,730
5	4199	WonderPlanet Inc.	97,618

Jasdaq standard			
排名	股票代码	名称	成交额（百万日元）
1	2702	McDonald's Holdings Company (Japan), Ltd.	146,588
2	6890	Ferrotec Holdings Corporation	110,219
3	6614	Shikino High-Tech CO.,LTD.	95,295
4	6324	Harmonic Drive Systems Inc.	35,079
5	6629	TECHNO HORIZON CO.,LTD.	34,514

Jasdaq Gross			
排名	股票代码	名称	成交额（百万日元）
1	4582	Symbio Pharmaceuticals Limited	291,720
2	7777	3-D Matrix, Ltd.	14,542
3	8938	GLOME Holdings, Inc.	8,821
4	4978	ReproCELL Incorporated	8,351
5	4764	Nexus Bank	7,961

2. 日本国内 ETF（2021 年 6 月）

排名	代码	名称	成交金额（日元）
1	1570	NEXT FUNDS Nikkei 225 Leveraged Index Exchange Traded Fund	1,898,637,332,128
2	1357	NEXT FUNDS Nikkei 225 Double Inverse Index ETF	380,222,483,294
3	1579	Nikkei 225 Bull 2x ETF	348,314,263,370
4	1360	Nikkei225 Bear -2x ETF	281,341,091,386
5	1321	Nikkei 225 Exchange Traded Fund	197,366,126,808

六、IPO公司信息

#	上市日期	市场	股票代码	公司名称	业务内容
1.	2021/6/2	Mothers	7369	Meiho Holdings, Inc.	从事建筑咨询、补偿咨询、测量、地质勘察、派遣、安保、建筑、护理等子公司的经营管理及附带业务。
2.	2021/6/10	Mothers	4199	WonderPlanet Inc.	从事娱乐服务业务。
3.	2021/6/10	JQ Standers	4198	TENDA Co., LTD.	从事IT解决方案、商业产品、游戏内容业务。
4.	2021/6/16	Mothers	7371	Zenken Corporation	利用互联网从事各种数字媒体的企划、开发、制作、运营管理、咨询、语言教室及培训的企划、运营、管理、房地产租赁业务及其所有相关业务。
5.	2021/6/18	Mothers	7370	Enjin Co., Ltd.	为企业及经营者、医疗机构及医生提供公关支持服务及运营匹配平台。
6.	2021/6/22	Mothers	7372	Decollte Holdings Corporation	从事提供照片婚礼和周年纪念照片等服务的演播室和健身业务。
7.	2021/6/22	Mothers	4882	Perseus Proteomics Inc.	从事医药产品的研发、制造和销售业务。
8.	2021/6/22	Mothers	4489	Payroll Inc.	从事薪资业务等外包业务。

9.	2021/6/23	东证二部	7791	DREAMBED CO., LTD.	从事床、客厅沙发、室内装饰品的制造和销售业务。
10.	2021/6/23	Mothers	7373	Aidma Holdings, Inc.	<ul style="list-style-type: none"> 面向企业提供一站式营销战略的企划、执行、验证和改进建议的经营支持。 支持DX工具的开发和使用。 运营专门从事云工作者的就业支持网站。 支持云工作者的业务流程构建和运营。 支持云工作者利用工具开发及运用。 支持在线交流工具的开发和运用。
11.	2021/6/23	Mothers	7345	Ai Partners Financial Inc.	提供以金融产品中介业务为核心的IFA金融服务业务。
12.	2021/6/24	Mothers	7318	SERENDIP HOLDINGS Co., Ltd.	从事经营咨询、事业继承支持、并购支持、职业经理人派遣、制造企业运营业务。
13.	2021/6/24	JQ Standers	4932	ALMADO, INC.	从事含有蛋壳膜的食品、化妆品的企划、开发、销售业务。
14.	2021/6/24	JQ Standers	4200	HCS HOLDINGS CO., LTD.	从事信息服务业务、ERP业务、数字营销业务的集团公司的经营管理及附带业务。
15.	2021/6/24	Mothers	4068	Basis Corporation	从事手机基础设施、网络建设、运维及物联网基础设施、网络建设、运维业务。
16.	2021/6/25	Mothers	7096	StemCell Institute	从事以再生医学为目的，分离和储存脐带血和脐带的“细胞库业务”。
17.	2021/6/25	Mothers	5759	Nippon Denkai, Ltd.	从事电解铜箔的制造、销售业务。
18.	2021/6/28	Mothers	7374	Confidence Inc.	从事游戏及娱乐行业的派遣、招聘、合同和媒体业务。
19.	2021/6/28	PRO Market	2990	Aida Sekkei Co., Ltd.	从事公寓和定制住宅等的销售和建造业务。
20.	2021/6/29	Mothers	7699	OMNI-PLUS SYSTEM LIMITED	从事通用及工程用塑料的分销和制造业务。
21.	2021/6/29	Mothers	4937	Waqoo Inc.	利用数字营销从事原创品牌（化妆品等）的企划和开发，通过自己的EC网站等向普通消费者销售。
22.	2021/6/29	Mothers	4069	BlueMeme Inc.	利用低代码和敏捷方法提供系统合同开发和咨询等服务，销售OutSystems® 等软件许可证。
23.	2021/6/30	Mothers	4071	Plus Alpha Consulting Co., LTD.	为数据分析平台提供云服务。
24.	2021/6/30	PRO Market	6168	Ogic Group Corp.	从事金属零件的加工业务。

<http://www.jpx.co.jp/chinese/markets/data/monthly/index.html>

《免责声明》

本资料的目的，是以中文翻译的方式提供来自日本交易所集团的主要简讯，不以指导投资为目的。另外，也不保证本资料内容的完整性和正确性。日本交易所集团对于因利用本资料内容而产生的任何损失概不负责，敬请注意。本资料内容的著作权属于日本交易所集团，未经许可禁止转载。

(株)东京证券交易所北京代表处

