



2021年11月 月报

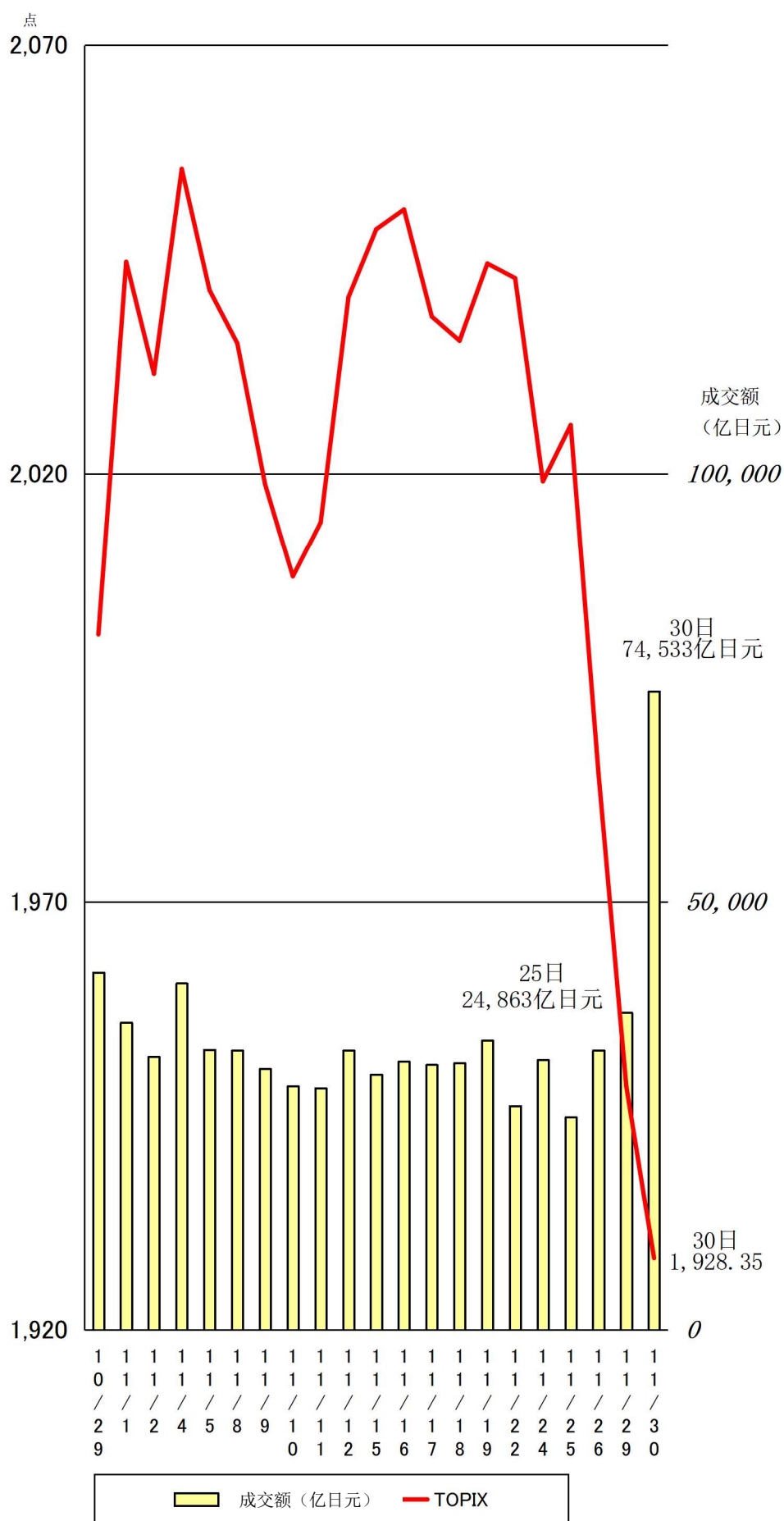
一、行情概况、股价、成交额

<行情概况>

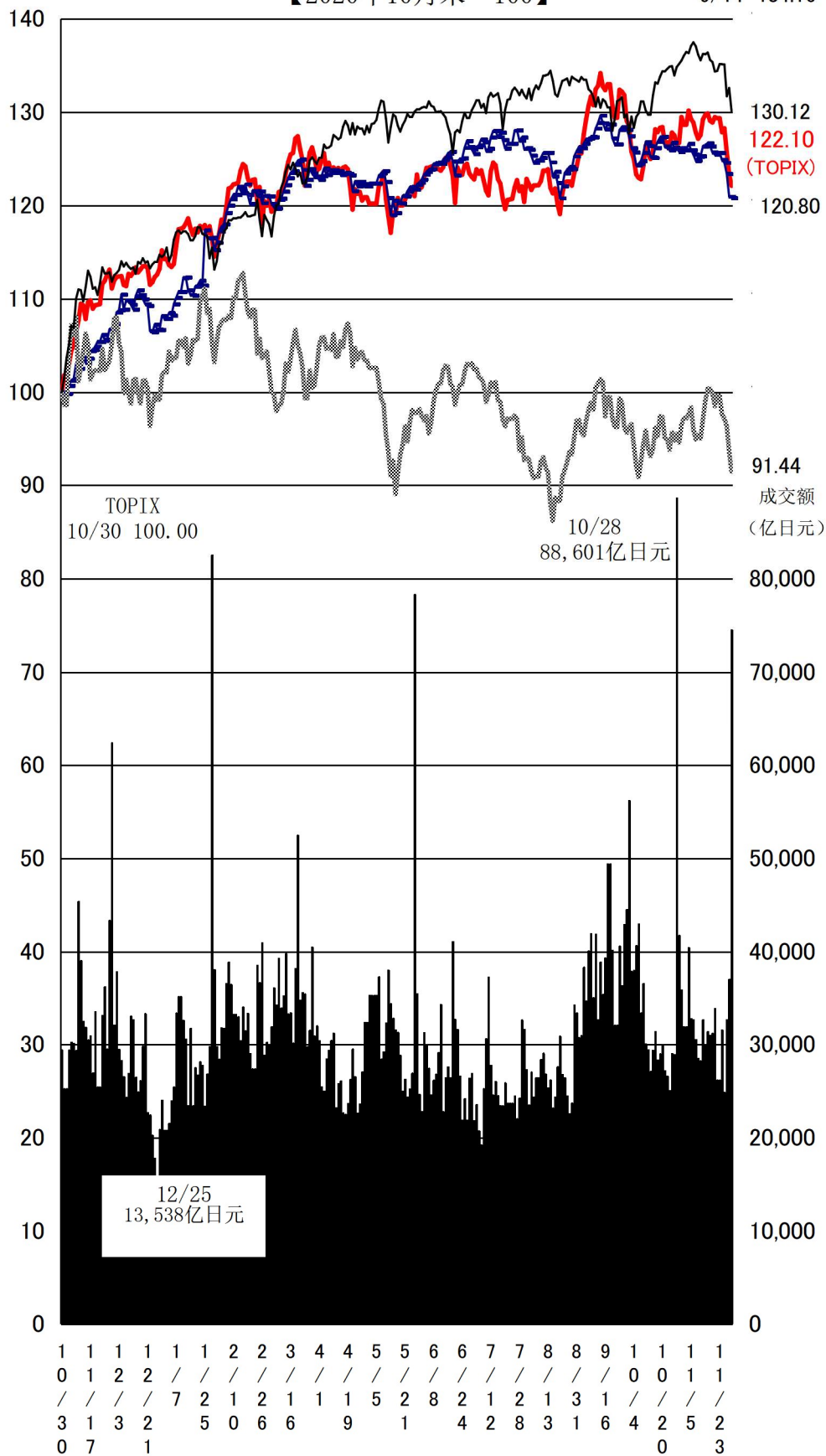
【 暴跌 】

11月上旬，受自民党在众议院选举中获得绝对优势及美联储主席杰罗姆·鲍威尔对加息持谨慎立场的影响，行情大幅上涨。之后，受中国恒大集团决定不支付债券利息的影响，行情出现逆转。中旬，受美国纳斯达克股票上涨及市场受到政府重大经济刺激计划预期提振的影响，行情再次呈现大幅上涨。下旬，受新毒株“奥密克戎”影响，美国和欧洲行情疲软，市场对风险厌恶情绪增加，月底大幅下跌。

11月TOPIX以及市场一部（相当于上交所主板市场）成交额
（包括TosNet）走势



最近1年市场一部(相当于上交所主板市场)成交额以及TOPIX、二部(相当于深交所中小板市场)指数、Mothers(相当于深交所创业板市场)指数、纽约道琼斯指数走势
 【2020年10月末=100】



成交额 (亿日元) TOPIX 二部指数 Mothers 纽约道琼斯指数

<指数> (单位: 点、美元、日元、%)

分类	2021/10/29	2021/11/30	涨跌幅	涨跌率	2020年				2021年			
					最高	日期	最低	日期	最高	日期	最低	日期
TOPIX	2,001.18	1,928.35	-72.83	-3.64	1,819.18	12/29	1,236.34	3/16	2,118.87	9/14	1,791.22	1/5
日经225种	28,892.69	27,821.76	-1,070.93	-3.71	27,568.15	12/29	16,552.83	3/19	30,670.10	9/14	27,013.25	8/20
JPX日经指数400	18,029.06	17,400.98	-628.08	-3.48	16,475.26	12/29	11,118.66	3/16	19,164.83	9/14	16,214.28	1/5
二部股价指数	7,659.04	7,357.12	-301.92	-3.94	7,484.12	1/17	4,817.24	3/19	7,895.16	9/14	6,590.70	1/5
Mothers指数	1,107.08	1,070.99	-36.09	-3.26	1,365.49	10/14	557.86	3/19	1,320.73	2/16	1,009.39	8/17
纽约道琼斯指数	35,819.56	34,483.72	-1,335.84	-3.73	30,606.48	12/31	18,591.93	3/23	36,432.22	11/8	29,982.62	1/29
纳斯达克综合指数	15,498.39	15,537.69	39.30	0.25	12,899.42	12/28	6,860.67	3/23	16,057.44	11/19	12,609.16	3/8
日元/美元(参考)	113.61	113.19	-0.42	-0.37	111.74	2/21	102.24	3/9	115.39	11/25	102.75	1/6
长期利率(参考)	0.095	0.055	-0.040	-42.11	0.090	3/19	-0.160	2/28	0.160	2/26	0.000	8/4

(注) 日元/美元汇率为东京外汇市场的收盘价, 日元/美元的最高点和最低点以日元为基准。

二、各规模、各行业 PER、PBR

1. 合并

市场一部 (相当于主板市场)		2021年11月末								
种类	公司数量	单独				加权				总资产合计 亿日元
		PER 倍	PBR 倍	每股当期净利润 日元	每股净利润 日元	PER 倍	PBR 倍	归属于母公司当期净利润 亿日元		
综合	2,167	24.9	1.2	93.6	1,923.5	21.3	1.3	334,807.1	5,495,357.7	
大型股	100	33.2	2.5	260.8	3,476.7	18.9	1.4	221,349.7	2,935,492.0	
中型股	398	26.4	1.5	134.8	2,310.7	27.4	1.2	78,852.4	1,767,717.3	
小型股	1,668	22.4	0.9	73.8	1,738.8	22.6	1.0	34,580.1	791,865.9	
综合 (金融业除外)	2,033	26.5	1.3	90.4	1,804.5	23.4	1.5	281,977.7	4,372,475.2	
制造业	914	25.4	1.2	105.9	2,205.8	26.4	1.6	150,742.8	2,455,943.8	
非制造业	1,119	27.7	1.5	77.7	1,476.7	19.9	1.4	131,234.9	1,916,531.4	
1 水产和农林业	8	13.3	1.0	130.7	1,819.8	14.5	1.0	420.5	6,009.1	
2 矿业	6	66.9	0.4	30.7	4,791.1	—	0.4	-1,109.8	36,746.8	
3 建筑业	98	10.0	0.8	192.4	2,345.2	10.1	0.9	14,381.4	157,434.8	
4 食品	85	23.4	1.2	107.0	2,016.2	21.7	1.6	11,187.8	156,484.7	
5 纤维制品	39	80.1	0.7	17.2	1,864.8	56.0	0.9	567.1	35,740.2	
6 纸浆造纸	12	18.8	0.6	70.6	2,259.6	12.0	0.6	1,254.1	23,980.1	

7 化学	148	22.0	1.2	114.2	2,118.0	28.4	1.7	17,166.7	291,500.6
8 医药品	35	21.5	1.3	134.3	2,164.3	24.2	2.0	14,343.0	175,240.1
9 石油及煤炭产品	9	6.5	0.6	183.9	1,959.7	10.1	0.6	2,547.4	46,394.3
10 橡胶制品	11	20.3	0.8	92.8	2,227.5	84.6	1.2	532.0	38,645.4
11 玻璃及土石制品	33	28.2	0.9	96.9	2,927.8	21.7	1.0	2,531.2	53,114.3
12 钢铁	31	20.1	0.5	79.9	3,404.0	—	0.6	-123.8	88,442.6
13 有色金属	24	13.3	0.7	133.5	2,470.9	14.6	0.7	2,908.2	58,248.3
14 金属制品	42	12.9	0.7	131.3	2,610.1	19.2	1.0	2,204.5	43,524.2
15 机械	144	34.4	1.3	82.7	2,149.3	35.0	1.6	9,896.5	210,628.1
16 电气产品	159	30.4	1.9	136.0	2,133.4	27.7	2.5	45,801.1	505,026.8
17 运输机械	57	56.9	0.8	36.4	2,457.2	22.4	1.1	29,033.4	605,771.7
18 精密机器	33	25.7	1.7	99.1	1,466.0	62.0	4.2	2,900.7	42,986.1
19 其他产品	52	17.2	1.4	166.0	2,025.4	18.2	1.8	7,993.1	80,216.4
20 电力及燃气	22	13.8	0.8	105.4	1,895.1	9.2	0.5	7,663.4	131,487.2
21 陆地运输业	44	—	1.0	-40.8	3,010.5	—	1.2	-11,329.8	169,175.5
22 海洋运输业	8	8.5	1.2	382.3	2,678.1	7.7	1.4	3,519.8	19,296.1
23 航空运输业	3	—	1.0	-421.8	1,950.2	—	1.0	-6,880.6	20,157.0
24 仓库及运输相关行业	24	11.1	0.8	145.8	2,001.0	10.3	0.8	1,301.4	16,837.0
25 信息及通信业	235	26.0	2.6	94.9	931.7	9.7	1.8	83,015.0	444,492.2
26 批发业	176	15.8	0.9	119.3	2,092.0	18.3	1.0	17,629.7	329,039.7
27 零售业	198	58.1	1.7	40.0	1,330.3	42.8	1.9	8,718.3	195,839.6
28 银行业	78	8.8	0.2	126.4	4,936.1	9.7	0.4	30,473.0	795,743.2
29 证券及商品期货交易业	22	7.9	0.8	122.1	1,244.7	10.0	0.7	4,492.8	62,646.9
30 保险业	8	10.8	0.7	240.5	3,832.5	10.3	0.7	11,431.6	181,136.9
31 其他金融业	26	11.2	0.9	176.4	2,176.1	13.0	1.0	6,431.8	83,355.5
32 房地产业	74	16.3	1.2	96.2	1,273.7	17.2	1.1	7,805.7	122,556.8
33 服务业	223	174.0	2.5	12.2	829.9	79.6	1.8	6,099.9	267,459.7

(注)1. 统计对象中制作合并财务报表的公司的数值为合并数值；未制作的公司的数值为单独的数值。

2. “—”表示没有相应的数值，或 PER、PBR 为负值的情况。PER 在 1000 倍以上时，用“*”表示

3. 制作本表时使用的归属母公司股东的当期净利润及净资产为 2020 年 9 月期-2021 年 8 月期的实际数值。

市场二部（相当于中小板市场）						2021年11月末			
种类	公司数量 家	单独				加权			
		PER 倍	PBR 倍	每股当期 净利润 日元	每股净 利润 日元	PER 倍	PBR 倍	归属母公 司股东的 当期净利 润合计 亿日元	总资产 合计 亿日元
综合	466	27.6	0.7	48.3	1,975.8	34.7	0.9	1,596.6	64,094.2
大型股	—	—	—	—	—	—	—	—	—
中型股	—	—	—	—	—	—	—	—	—
小型股	—	—	—	—	—	—	—	—	—
综合（金融业除外）	461	27.5	0.7	48.9	1,994.1	32.6	0.9	1,667.8	62,769.5
制造业	244	18.7	0.6	80.2	2,411.0	18.9	0.7	1,487.0	38,667.3
非制造业	217	85.6	0.8	13.7	1,525.4	145.8	1.1	180.8	24,102.2
1 水产和农林业	—	—	—	—	—	—	—	—	—
2 矿业	—	—	—	—	—	—	—	—	—
3 建筑业	22	8.7	0.6	134.0	2,021.7	13.5	1.2	200.9	2,315.0
4 食品	21	18.2	1.1	111.9	1,885.1	17.3	1.2	250.4	3,606.7
5 纤维制品	11	—	0.5	-45.0	2,184.2	—	0.6	-10.9	881.5
6 纸浆造纸	5	*	0.5	0.4	2,651.2	17.2	0.5	28.6	966.1
7 化学	29	13.9	0.6	106.3	2,653.3	12.5	0.7	311.7	5,773.8
8 医药品	2	52.5	1.5	40.9	1,436.3	60.1	2.2	5.1	140.6
9 石油及煤炭产品	2	104.2	1.2	14.6	1,296.5	—	1.1	-9.2	355.0
10 橡胶制品	6	14.8	0.6	96.0	2,575.8	16.3	0.5	47.0	1,435.3
11 玻璃及土石制品	13	13.8	0.7	111.6	2,350.7	11.6	0.8	115.0	1,753.5
12 钢铁	7	13.1	0.4	76.0	2,760.7	10.2	0.3	26.2	784.1
13 有色金属	6	12.8	0.8	98.0	1,659.3	16.4	0.7	20.5	460.4
14 金属制品	29	12.0	0.5	134.7	3,269.2	13.4	0.6	177.3	4,138.2
15 机械	41	15.9	0.7	117.1	2,589.5	20.3	0.8	203.9	5,168.9
16 电气产品	32	21.0	0.9	60.9	1,463.9	16.9	1.1	251.9	3,810.6
17 运输机械	16	584.7	0.4	2.1	3,160.3	168.2	0.4	15.4	6,934.6
18 精密机器	2	12.4	1.1	122.1	1,383.3	12.8	1.1	25.6	298.0
19 其他产品	22	54.4	0.5	19.8	2,388.4	60.8	0.8	28.5	2,160.1
20 电力及燃气	2	8.1	0.4	392.7	9,047.2	7.7	0.4	65.3	1,336.1
21 陆地运输业	10	—	0.6	-24.2	3,008.9	—	0.6	-11.3	1,897.4
22 海洋运输业	4	—	0.5	-44.4	3,914.3	150.9	0.4	1.5	594.7
23 航空运输业	2	—	14.8	-1,709.4	120.3	—	1.7	-83.1	139.3
24 仓库及运输相关行业	10	49.0	0.4	27.6	3,330.2	38.4	0.4	11.3	996.8
25 信息及通信业	29	38.4	1.7	21.1	471.2	92.3	1.9	25.0	1,202.9
26 批发业	44	17.1	0.6	77.3	2,196.9	18.8	0.8	313.5	7,268.6
27 零售业	37	—	1.4	-13.5	646.7	—	1.5	-125.5	3,842.1
28 银行业	—	—	—	—	—	—	—	—	—
29 证券及商品期货交易业	3	18.6	0.9	7.9	166.8	—	1.1	-5.9	227.2

30 保险业	—	—	—	—	—	—	—	—	—
31 其他金融业	2	—	0.6	-26.1	461.8	—	0.6	-65.3	1,097.6
32 房地产业	15	14.5	0.9	57.2	951.5	17.7	1.3	83.0	1,154.2
33 服务业	42	—	1.3	-37.7	967.3	—	1.6	-299.8	3,355.3

(注)1. 统计对象中制作合并财务报表的公司的数值为合并数值；未制作的公司的数值为单独的数值。

2. “—”表示没有相应的数值，或 PER、PBR 为负值的情况。PER 在 1000 倍以上时，用“*”表示

3. 制作本表时使用的归属母公司股东的当期净利润及净资产为 2020 年 9 月期-2021 年 8 月期的实际数值。

Mothers (相当于创业板市场)										2021 年 11 月末	
种类	公司数量 家	单独				加权				总资产合计 亿日元	
		PER 倍	PBR 倍	每股当期净利润 日元	每股净利润 日元	PER 倍	PBR 倍	归属母公司股东的当期净利润合计 亿日元			
综合	388	154.3	5.2	11.9	354.2	—	5.9	-124.1	14,707.8		
大型股	—	—	—	—	—	—	—	—	—		
中型股	—	—	—	—	—	—	—	—	—		
小型股	—	—	—	—	—	—	—	—	—		
综合(金融业除外)	380	158.9	5.2	11.5	350.3	—	6.1	-93.6	13,915.1		
制造业	52	—	5.4	-1.2	268.5	—	3.9	-357.2	3,536.0		
非制造业	328	139.5	5.2	13.5	363.3	267.6	6.8	263.6	10,379.1		
1 水产和农林业	—	—	—	—	—	—	—	—	—		
2 矿业	—	—	—	—	—	—	—	—	—		
3 建筑业	5	32.8	1.9	21.3	373.1	57.8	2.8	7.4	154.2		
4 食品	2	34.2	8.0	38.2	162.6	104.0	5.8	1.4	24.7		
5 纤维制品	—	—	—	—	—	—	—	—	—		
6 纸浆造纸	—	—	—	—	—	—	—	—	—		
7 化学	4	30.6	7.8	122.6	479.5	30.3	6.7	46.6	212.0		
8 医药品	25	—	5.2	-37.6	164.8	—	4.3	-336.8	1,817.5		
9 石油及煤炭产品	—	—	—	—	—	—	—	—	—		
10 橡胶制品	—	—	—	—	—	—	—	—	—		
11 玻璃及土石制品	—	—	—	—	—	—	—	—	—		
12 钢铁	—	—	—	—	—	—	—	—	—		
13 有色金属	2	—	4.7	-3.0	538.1	*	5.1	0.2	70.3		
14 金属制品	—	—	—	—	—	—	—	—	—		
15 机械	3	—	4.3	-34.5	223.8	—	3.5	-10.9	114.7		
16 电气产品	7	108.0	10.6	27.9	283.4	203.7	9.6	7.4	157.3		
17 运输机械	2	11.2	1.8	99.4	611.6	11.1	1.8	9.7	58.2		

18 精密机器	2	30.4	2.0	14.2	220.6	126.0	1.8	7.4	503.6
19 其他产品	5	—	2.2	-1.1	440.0	—	2.3	-82.0	577.8
20 电力及燃气	—	—	—	—	—	—	—	—	—
21 陆地运输业	—	—	—	—	—	—	—	—	—
22 海洋运输业	—	—	—	—	—	—	—	—	—
23 航空运输业	—	—	—	—	—	—	—	—	—
24 仓库及运输相关行业	1	29.1	5.2	27.6	155.4	29.1	5.2	2.8	16.0
25 信息及通信业	150	87.0	6.7	25.0	324.9	213.9	10.3	228.0	4,719.5
26 批发业	6	37.5	4.0	43.3	407.4	61.9	6.0	17.6	181.0
27 零售业	23	—	3.4	-41.0	336.0	—	3.2	-52.0	418.7
28 银行业	—	—	—	—	—	—	—	—	—
29 证券及商品期货交易业	1	—	19.8	-22.0	151.7	—	19.8	-10.0	69.2
30 保险业	5	—	1.8	-0.2	676.6	—	2.0	-25.6	709.3
31 其他金融业	2	24.7	8.1	127.1	388.5	30.7	11.1	5.1	14.2
32 房地产业	18	32.8	3.4	63.7	617.6	42.8	1.7	78.2	1,979.6
33 服务业	125	*	4.6	0.7	377.0	—	5.3	-18.4	2,910.3

(注)1. 统计对象中制作合并财务报表的公司的数值为合并数值；未制作的公司的数值为单独的数值。

2. “—”表示没有相应的数值，或 PER、PBR 为负值的情况。PER 在 1000 倍以上时，用“*”表示

3. 制作本表时使用的归属母公司股东的当期净利润及净资产为 2020 年 9 月期-2021 年 8 月期的实际数值。

2. 单独

2021 年 11 月末

种类	公司数量 家	单独				加权			
		PER 倍	PBR 倍	每股当期 净利润 日元	每股净利 润 日元	PER 倍	PBR 倍	当期净利 润 亿日元	净资产 亿日元
市场一部	1,821	30.3	1.5	76.7	1,536.3	37.8	2.1	145,809.4	2,684,127.3
市场二部	402	33.2	0.8	40.4	1,776.6	43.9	1.0	1,014.5	42,628.5
Mothers	316	239.1	5.8	7.7	313.8	—	6.4	-166.0	10,858.8
JASDAQ	580	29.0	1.1	54.3	1,423.9	41.7	1.7	2,018.5	50,950.6

(注)1. “—”表示没有相应的数值，或PER、PBR 为负值的情况。PER 在 1000 倍以上时，用“*”表示

2. 制作本表时使用的归属母公司股东的当期净利润及净资产为 2020 年 9 月期-2021 年 8 月期的实际数值。

三、东证指数月度指数报告 2021/11/30

1. 各市场指数

指数名称	本月末	较上月末	
东证股价指数· TOPIX	1,928.35	-72.83	-3.64 %
东证二部股价指数	7,357.12	-301.92	-3.94 %
东证 Mothers 指数	1,070.99	-36.09	-3.26 %
东证 REIT 指数	2,002.58	-90.36	-4.32 %
东证基础设施基金指数	1,108.93	-64.49	-5.50 %

2. 各规模指数

指数名称	本月末	较上月末	
TOPIXCore30	947.10	-9.89	-1.03 %
TOPIXLarge70	1,951.07	-94.90	-4.64 %
TOPIX100	1,278.86	-33.47	-2.55 %
TOPIXMid400	2,066.04	-114.66	-5.26 %
TOPIX500	1,501.41	-53.02	-3.41 %
TOPIXSmall	1,011.52	-59.81	-5.58 %
TOPIX1000	2,269.57	-142.72	-5.92 %
大型股	1,824.30	-67.01	-3.54 %
中型股	1,843.61	-48.25	-2.55 %
小型股	2,174.01	-120.64	-5.26 %

3. 风格指数

指数名称	本月末	较上月末	
TOPIXvalue	1,887.90	-98.47	-4.96 %
TOPIXgross	2,816.65	-67.54	-2.34 %
TOPIX500value	1,824.95	-91.91	-4.79 %
TOPIX500gross	2,827.99	-59.11	-2.05 %
TOPIXSmallvalue	2,617.12	-184.85	-6.60 %
TOPIXSmallgross	2,723.40	-151.09	-5.26 %

4. 东证行业股价指数（33 个行业）（涨跌率排名）

指数名称	本月末	较上月末	
电气产品	3,915.12	+72.25	1.88 %
精密机器	11,302.08	+152.33	1.37 %
金属制品	1,288.24	-15.68	-1.20 %
信息及通信业	4,820.45	-69.29	-1.42 %
矿业	270.61	-3.98	-1.45 %
电力及燃气	320.50	-5.01	-1.54 %
运输机械	3,337.70	-88.57	-2.59 %
其他产品	3,364.76	-103.51	-2.98 %
批发业	1,824.91	-56.17	-2.99 %
银行业	137.51	-5.42	-3.79 %

机械	2,169.29	-110.43	-4.84 %
玻璃及土石制品	1,140.15	-67.23	-5.57 %
其他金融业	707.59	-43.21	-5.76 %
医药品	2,910.48	-178.53	-5.78 %
证券及商品期货交易业	368.56	-22.76	-5.82 %
化学	2,217.79	-138.04	-5.86 %
保险业	1,051.52	-67.12	-6.00 %
有色金属	927.73	-59.88	-6.06 %
纤维制品	558.01	-36.65	-6.16 %
仓库及运输相关行业	1,717.97	-113.26	-6.18 %
服务业	3,017.77	-199.71	-6.21 %
石油及煤炭产品	980.26	-76.02	-7.20 %
零售业	1,286.14	-100.72	-7.26 %
纸浆造纸	472.46	-39.04	-7.63 %
食品	1,629.85	-140.55	-7.94 %
陆地运输业	1,731.59	-151.60	-8.05 %
建筑业	1,081.64	-98.14	-8.32 %
橡胶制品	3,184.40	-307.08	-8.80 %
房地产	1,364.33	-143.81	-9.54 %
海洋运输业	790.70	-84.15	-9.62 %
水产和农林业	443.89	-50.47	-10.21 %
钢铁	402.67	-68.96	-14.62 %
航空运输业	174.94	-32.88	-15.82 %

5. TOPIX-17 系列（涨跌率排名）

指数名称	本月末	较上月末	
TOPIX-17 电机及精密机器	316.48	+5.63	1.81 %
TOPIX-17 电力及燃气	53.08	-0.82	-1.52 %
TOPIX-17 商社及批发	443.42	-13.64	-2.98 %
TOPIX-17 汽车及运输机	246.64	-7.83	-3.08 %
TOPIX-17 信息通信、服务及其他	302.50	-10.82	-3.45 %
TOPIX-17 银行	88.43	-3.49	-3.80 %
TOPIX-17 机械	427.51	-21.76	-4.84 %
TOPIX-17 能源资源	110.04	-6.09	-5.24 %
TOPIX-17 医药品	225.00	-13.80	-5.78 %
TOPIX-17 金融（除银行外）	137.45	-8.60	-5.89 %
TOPIX-17 材料及化学	280.06	-17.65	-5.93 %
TOPIX-17 建筑及材料	237.63	-16.63	-6.54 %
TOPIX-17 零售	223.43	-17.49	-7.26 %
TOPIX-17 食品	279.93	-24.35	-8.00 %
TOPIX-17 运输及物流	150.38	-14.76	-8.94 %
TOPIX-17 房地产	285.37	-30.08	-9.54 %
TOPIX-17 钢铁及有色金属	176.99	-21.00	-10.61 %

6. 东证综合指数系列

指数名称	本月末	较上月末	
TOPIX 综合	2,437.82	-92.05	-3.64 %
东证二部综合指数	3,922.92	-160.72	-3.94 %
东证创业板综合指数	3,179.34	-107.13	-3.26 %

7. JASDAQINDEXSeries

指数名称	本周末	较上月末	
JASDAQINDEX	179.61	-6.66	-3.58 %
JASDAQINDEX (Standard)	394.65	-14.93	-3.65 %
JASDAQINDEX (Growth)	149.12	-1.84	-1.22 %
J-Stock Index	3,853.54	-146.86	-3.67 %
JASDAQ-TOP20	5,654.11	+62.15	1.11 %

四、市值排名表（2021 年 11 月末）

市场一部			
排名	股票代码	名称	市值（亿日元）
1	7203	丰田汽车	326,462
2	6758	SONY GROUP CORPORATION	174,344
3	6861	KEYENCE CORPORATION	171,047
4	6098	Recruit Holdings Co.,Ltd.	117,038
5	9984	软银集团	103,894

市场二部			
排名	股票代码	名称	市值（亿日元）
1	8066	三谷商事	2,089
2	7412	ATOM CORPORATION	1,451
3	9708	帝国酒店	1,104
4	6670	MCJ	1,003
5	4966	上村工业	977

Mothers			
排名	股票代码	名称	市值（亿日元）
1	4385	Mercari	11,004
2	4478	freee K.K.	3,788
3	4194	Visional, Inc.	2,926
4	4485	JTOWER	2,260
5	4565	Sosei Group Corporation	1,722

Jasdaq standard			
排名	股票代码	名称	市值（亿日元）
1	4816	Workman	6,883
2	2702	日本麦当劳控股	6,714
3	7564	TOEI ANIMATION CO.,LTD.	4,837
4	6324	HarmonicDriveSystems	4,512
5	1407	West Holdings Corporation	3,014

Jasdaq growth			
排名	股票代码	名称	市值（亿日元）
1	4582	SymBio Pharmaceuticals Limited	501
2	7774	Japan Tissue Engineering Co., Ltd.	244
3	4772	Stream Media Corporation	203
4	4579	RaQualia Pharma Inc.	189
5	7777	3-D Matrix, Ltd.	184

五、成交额排名前五的股票

1. 各股票成交额排名表（2021 年 11 月）

市场一部			
排名	股票代码	名称	成交额（百万日元）
1	6920	Lasertec Corporation	2,797,909
2	9984	软银集团	2,576,515
3	8035	Tokyo Electron Limited	1,413,728
4	9101	日本油船	1,125,411
5	7023	丰田汽车	1,081,599

市场二部			
排名	股票代码	名称	成交额（百万日元）
1	7647	音通	121,891
2	8226	理经	53,484
3	3121	MBK Co., Ltd.	52,457
4	3663	ArtSpark Holdings Inc.	14,716
5	6366	千代田化工建设	14,502

Mothers			
排名	股票代码	名称	成交额（百万日元）
1	3936	Globalway, Inc.	282,253
2	6522	Asterisk Inc.	272,928
3	2158	FRONTEO	215,562
4	9250	GRCS	192,664
5	4385	Mercari, Inc.	192,249

Jasdaq standard			
排名	股票代码	名称	成交额（百万日元）
1	6890	Ferrotec Holdings Corporation	175,948
2	6324	Harmonic Drive Systems Inc.	84,559
3	1407	West Holdings Corporation	62,150
4	2702	McDonald's Holdings Company (Japan), Ltd.	54,542
5	4080	田中化学研究所	50,012

Jasdaq Gross			
排名	股票代码	名称	成交额（百万日元）
1	4582	SymBio Pharmaceuticals Limited	138,860
2	2479	JTEC CORPORATION	13,080
3	7777	3-D Matrix, Ltd.	11,683
4	4978	ReproCELL Incorporated	5,524
5	2986	LA Holdings Co., Ltd.	4,973

2. 日本国内 ETF（2021 年 11 月）

排名	代码	名称	成交金额（日元）
1	1570	NEXT FUNDS Nikkei 225 Leveraged Index Exchange Traded Fund	2,553,460,419,094
2	1357	NEXT FUNDS Nikkei 225 Double Inverse Index ETF	400,403,277,491
3	1579	Nikkei 225 Bull 2x ETF	397,312,743,950
4	1360	Nikkei225 Bear -2x ETF	264,981,256,068
5	1321	Nikkei 225 Exchange Traded Fund	127,165,037,900

六、IPO公司信息

#	上市日期	市场	股票代码	公司名称	业务内容
1.	2021/11/5	Mothers	4379	Photosynth inc.	研究和开发物联网相关设备和云计算相关技术。开发和提供包括“Akerun门禁系统”的物联网和云计算服务。
2.	2021/11/9	市场二部	2961	NITCHO CORPORATION	开发、制造和销售厨房用具等。
3.	2021/11/18	Mothers	9250	GRCS Inc.	从事企业风险管理产品的开发、实施和销售及安全领域的咨询和产品的介绍、销售
4.	2021/11/19	Mothers	9251	AB&Company Co., Ltd.	从事“Agu.”品牌店的管理、特许经营和室内设计。
5.	2021/11/24	Mothers	9252	Last One Mile Co., Ltd.	通过内部销售和其他方式销售如新电力、新天然气和互联网接入等基础设施服务。提供自有“Marutto系列”的服务。
6.	2021/11/24	Mothers	4412	Science Arts, Inc.	开发和销售连接无办公桌工人的实时通信平台“Buddycom”。
7.	2021/11/25	Mothers	9253	Slogan Inc.	通过新产业部门的招聘平台“Goodfind”为应届毕业生提供招聘支持服务等。
8.	2021/11/30	Mothers	4413	baudroie, inc.	支持IT基础设施中的云计算实施、5G/IoT的网络整合以及安全建设等。

从以下 URL 可以通过 PDF 文件形式阅览日本交易所集团月报的最新一期和以往各期。

<http://www.jpx.co.jp/chinese/markets/data/monthly/index.html>

《免责声明》

本资料的目的，是以中文翻译的方式提供来自日本交易所集团的主要简讯，不以指导投资为目的。另外，也不保证本资料内容的完整性和正确性。日本交易所集团对于因利用本资料内容而产生的任何损失概不负责，敬请注意。本资料内容的著作权属于日本交易所集团，未经许可禁止转载。

(株)东京证券交易所北京代表处

