



2022年2月 月报

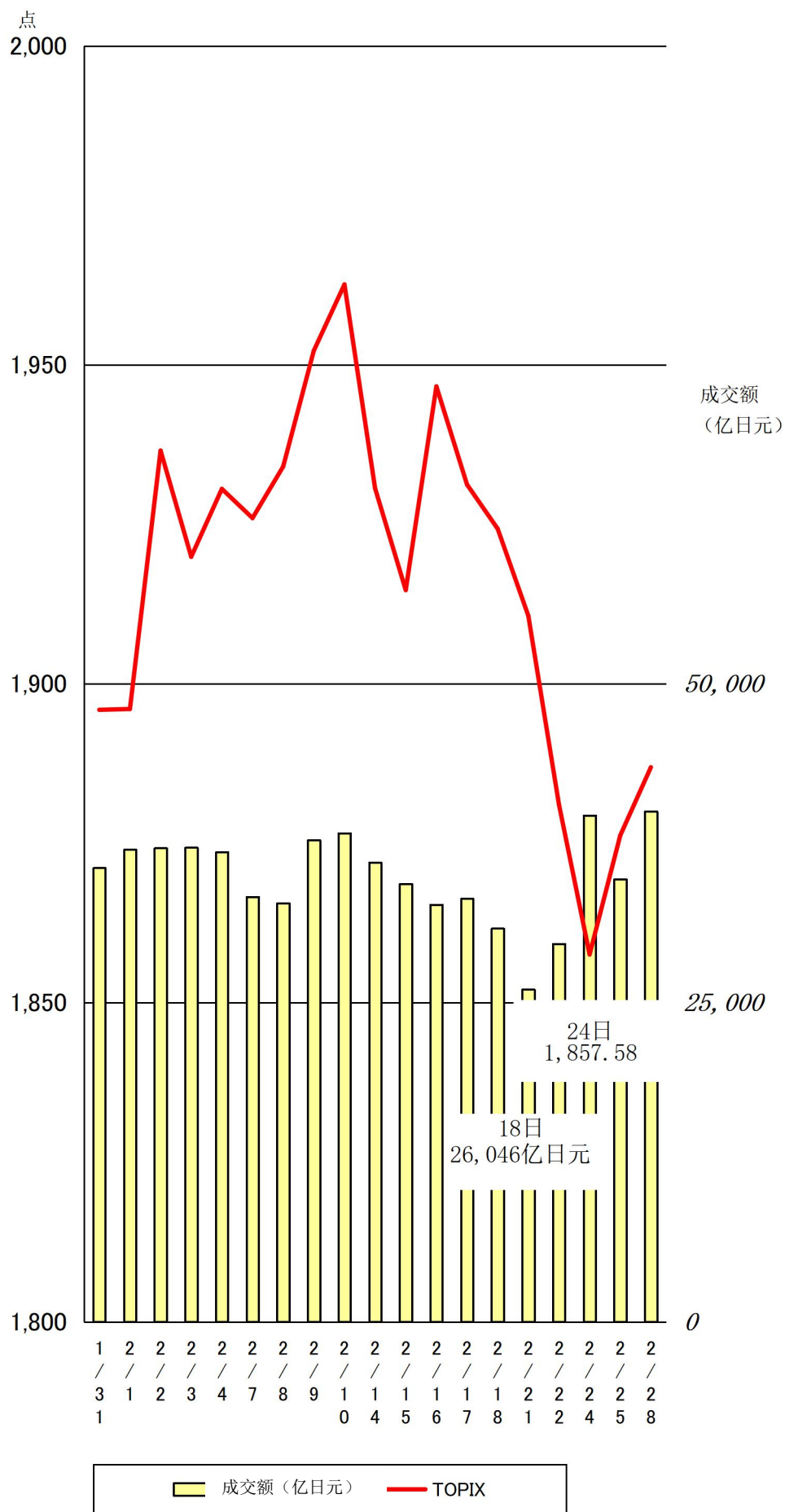
一、行情概况、股价、成交额

<行情概况>

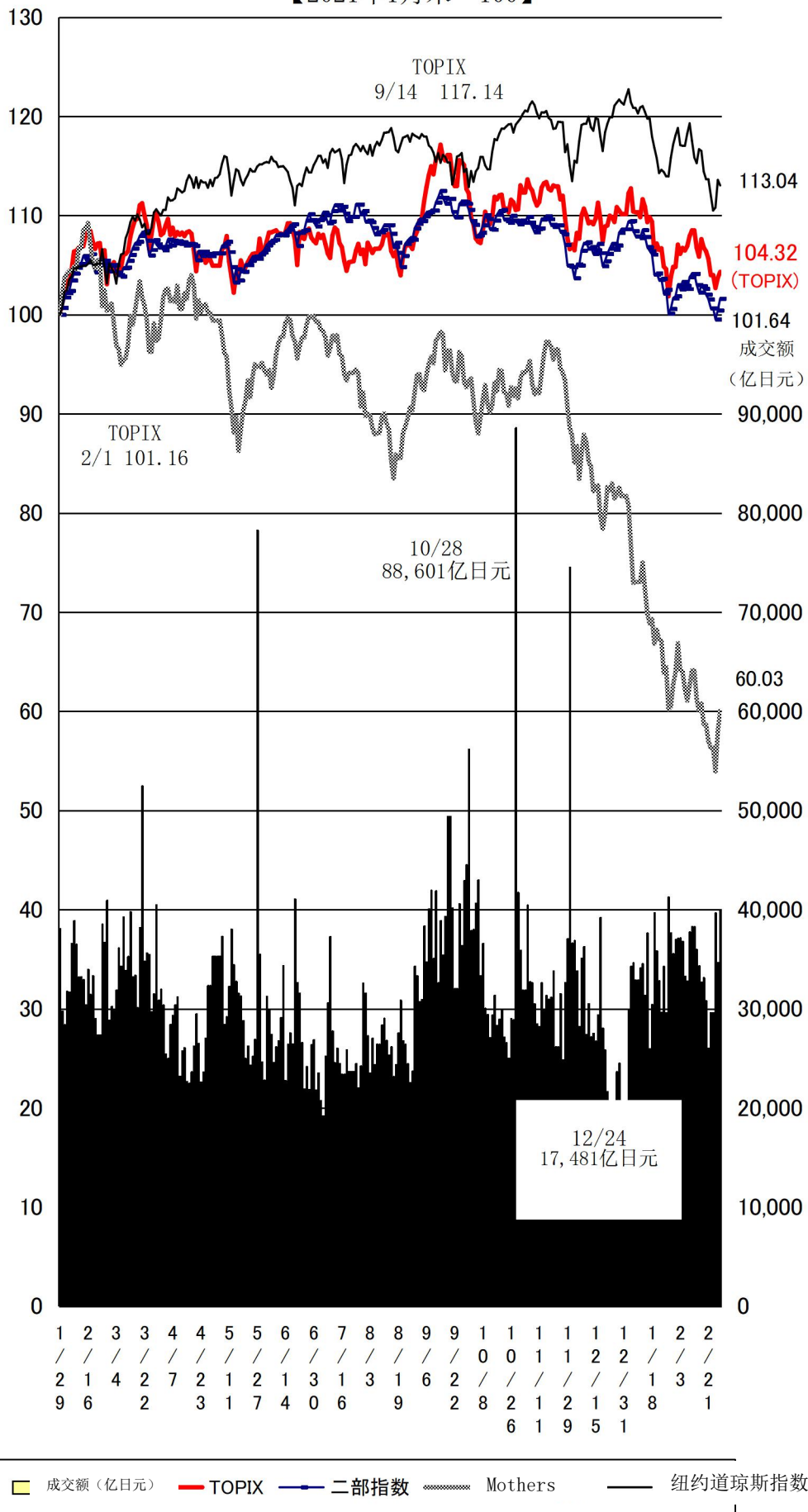
【持续走低】

2月上旬，买盘集中在宣布良好业绩的主力股，行情坚挺。中旬，受消费物价指数飙升和乌克兰紧张局势加剧的影响，美国股市大幅下跌，上涨幅度缩小。下旬，由于俄罗斯军事入侵乌克兰后全球股市低迷，市场转为疲软。月底，受日本国内新冠感染人数出现拐点及对俄乌停火谈判预期的影响，市场走低幅度缩小。

2月TOPIX以及市场一部（相当于上交所主板市场）成交额
（包括TosNet）走势



最近1年市场一部（相当于上交所主板市场）成交额以及TOPIX、
 二部（相当于深交所中小板市场）指数、Mothers（相当于深交所
 创业板市场）指数、纽约道琼斯指数走势
 【2021年1月末=100】



<指数> (单位: 点、美元、日元、%)

分类	2022/1/31	2022/2/28	涨跌幅	涨跌率	2021年				2022年			
					最高	日期	最低	日期	最高	日期	最低	日期
TOPIX	1,895.93	1,886.93	-9.00	-0.47	2,118.87	9/14	1,791.22	1/5	2,039.27	1/5	1,842.44	1/27
日经225种	27,001.98	26,526.82	-475.16	-1.76	30,670.10	9/14	27,013.25	8/20	29,332.16	1/5	25,970.82	2/24
JPX日经指数400	17,087.09	16,973.17	-113.92	-0.67	19,164.83	9/14	16,214.28	1/5	18,398.74	1/5	16,631.38	1/27
二部股价指数	7,134.13	7,131.96	-2.17	-0.03	7,895.16	9/14	6,590.70	1/5	7,682.12	1/5	6,985.21	2/24
Mothers指数	758.18	725.76	-32.42	-4.28	1,320.73	2/16	948.28	12/20	976.74	1/4	652.45	2/24
纽约道琼斯指数	35,131.86	33,892.60	-1,239.26	-3.53	36,488.63	12/29	29,982.62	1/29	36,799.65	1/4	33,131.76	2/23
纳斯达克综合指数	14,239.88	13,751.40	-488.48	-3.43	16,057.44	11/19	12,609.16	3/8	15,832.79	1/3	13,037.49	2/23
日元/美元(参考)	115.43	115.50	0.07	0.06	115.39	11/25	102.75	1/6	116.04	1/5	113.76	1/24
长期利率(参考)	0.170	0.180	0.010	5.88	0.160	2/26	0.000	8/4	0.225	2/10	0.085	1/4

(注) 日元/美元汇率为东京外汇市场的收盘价, 日元/美元的最高点和最低点以日元为基准。

二、各规模、各行业 PER、PBR

1. 合并

市场一部 (相当于主板市场)		2022年2月末									
种类	公司数量	单独				加权				总资产合计	
		PER倍	PBR倍	每股当期净利润 日元	每股净利润 日元	PER倍	PBR倍	归属于母公司当期净利润 亿日元	总资产 亿日元		
综合	2,161	23.7	1.2	94.6	1,922.5	20.7	1.3	335,801.7	5,492,187.5		
大型股	100	30.9	2.3	261.2	3,482.2	18.4	1.4	221,349.7	2,935,492.0		
中型股	397	25.6	1.5	132.6	2,290.0	26.4	1.2	79,407.4	1,764,359.4		
小型股	1,664	21.4	0.9	75.5	1,741.1	22.0	1.0	35,044.6	792,336.1		
综合 (金融业除外)	2,026	25.0	1.3	91.9	1,806.3	22.4	1.5	282,942.6	4,369,189.7		
制造业	913	24.1	1.2	107.3	2,202.9	25.1	1.5	151,198.1	2,455,116.3		
非制造业	1,113	26.0	1.4	79.3	1,481.0	19.3	1.3	131,744.5	1,914,073.4		
1 水产和农林业	8	14.5	1.0	130.7	1,819.8	15.1	1.1	420.5	6,009.1		
2 矿业	6	73.1	0.5	31.8	4,822.0	—	0.5	-1,109.8	36,746.8		
3 建筑业	98	10.4	0.9	193.0	2,343.8	10.7	1.0	14,390.8	157,424.5		
4 食品	85	23.8	1.3	107.2	1,992.7	22.1	1.6	11,254.2	156,324.0		
5 纤维制品	39	77.0	0.7	17.7	1,875.8	53.2	0.9	579.0	35,829.2		
6 纸浆造纸	12	18.0	0.6	70.6	2,259.6	12.4	0.6	1,254.1	23,980.1		

7 化学	148	21.3	1.2	115.0	2,118.1	26.7	1.6	17,238.7	291,712.0
8 医药品	35	21.2	1.3	134.6	2,154.7	24.5	2.0	14,346.5	175,167.3
9 石油及煤炭产品	9	6.8	0.6	183.9	1,959.7	10.8	0.6	2,547.4	46,394.3
10 橡胶制品	11	20.6	0.9	92.8	2,227.5	85.4	1.2	532.0	38,645.4
11 玻璃及土石制品	33	26.5	0.9	103.7	2,932.5	20.7	1.0	2,588.2	53,153.6
12 钢铁	31	22.3	0.5	79.9	3,404.0	—	0.7	-123.8	88,442.6
13 有色金属	24	15.2	0.8	133.5	2,470.8	17.0	0.8	2,908.2	58,248.3
14 金属制品	42	12.6	0.6	132.7	2,615.9	17.8	0.9	2,216.2	43,546.6
15 机械	144	30.8	1.3	88.7	2,154.8	32.7	1.6	10,048.4	210,995.5
16 电气产品	159	26.7	1.7	137.1	2,139.3	24.1	2.2	45,901.0	505,344.1
17 运输机械	57	54.2	0.8	36.5	2,458.0	23.0	1.1	29,033.4	605,771.7
18 精密机器	33	25.2	1.7	87.3	1,330.9	53.3	3.6	2,900.7	42,986.1
19 其他产品	51	17.5	1.5	170.1	2,051.0	19.2	1.9	7,974.2	78,575.8
20 电力及燃气	22	12.4	0.7	105.8	1,899.5	9.5	0.6	7,663.4	131,487.2
21 陆地运输业	43	—	1.0	-54.8	2,939.7	—	1.2	-11,890.8	163,168.5
22 海洋运输业	8	12.2	1.7	382.3	2,678.1	11.3	2.1	3,519.8	19,296.1
23 航空运输业	3	—	1.1	-421.8	1,950.2	—	1.1	-6,880.6	20,157.0
24 仓库及运输相关行业	23	11.2	0.8	152.9	2,064.1	10.7	0.8	1,301.5	16,538.0
25 信息及通信业	233	22.4	2.3	94.5	936.1	8.9	1.7	82,995.1	445,449.3
26 批发业	176	15.8	0.9	120.0	2,097.6	19.7	1.1	17,717.8	329,510.1
27 零售业	196	54.1	1.7	42.3	1,334.3	41.4	1.9	8,957.8	195,993.1
28 银行业	78	10.4	0.3	126.5	4,939.0	11.0	0.4	30,473.0	795,743.2
29 证券及商品期货交易业	22	9.2	0.7	79.7	995.4	10.3	0.7	4,510.9	62,666.0
30 保险业	8	11.8	0.7	247.4	3,888.8	11.5	0.7	11,437.6	181,148.1
31 其他金融业	27	11.4	0.9	170.2	2,100.4	12.9	1.0	6,437.6	83,440.6
32 房地产业	74	14.3	1.1	103.2	1,309.5	16.6	1.1	8,292.4	124,100.2
33 服务业	223	117.0	2.3	16.8	836.6	67.4	1.6	6,366.5	268,193.6

(注)1. 统计对象中制作合并财务报表的公司的数值为合并数值；未制作的公司的数值为单独的数值。

2. “—”表示没有相应的数值，或 PER、PBR 为负值的情况。PER 在 1000 倍以上时，用“*”表示

3. 制作本表时使用的归属母公司股东的当期净利润及净资产为 2020 年 12 月期-2021 年 11 月期的实际数值。

市场二部（相当于中小板市场）						2022年2月末			
种类	公司数量	单独				加权			
		PER	PBR	每股当期净利润	每股净利润	PER	PBR	归属母公司股东的当期净利润合计	总资产合计
		倍	倍	日元	日元	倍	倍	亿日元	亿日元
综合	468	24.3	0.6	52.8	1,980.7	30.2	0.8	1,757.9	63,068.5
大型股	—	—	—	—	—	—	—	—	—
中型股	—	—	—	—	—	—	—	—	—
小型股	—	—	—	—	—	—	—	—	—
综合（金融业除外）	463	24.2	0.6	53.4	1,999.0	28.8	0.8	1,816.0	61,742.3
制造业	245	16.7	0.6	86.0	2,419.0	16.6	0.7	1,629.9	38,482.0
非制造业	218	67.5	0.7	16.8	1,527.0	135.1	1.1	186.0	23,260.4
1 水产和农林业	—	—	—	—	—	—	—	—	—
2 矿业	—	—	—	—	—	—	—	—	—
3 建筑业	22	8.5	0.6	138.1	2,058.9	12.8	1.2	213.8	2,325.9
4 食品	22	17.2	1.1	112.3	1,838.6	16.2	1.2	264.1	3,631.5
5 纤维制品	11	—	0.5	-45.0	2,184.2	—	0.6	-10.9	881.5
6 纸浆造纸	5	*	0.5	0.4	2,651.2	16.4	0.5	28.6	966.1
7 化学	29	12.2	0.5	119.1	2,712.2	12.7	0.7	315.4	5,778.2
8 医药品	2	47.6	1.4	40.9	1,436.3	52.4	1.9	5.1	140.6
9 石油及煤炭产品	2	108.9	1.2	14.6	1,296.5	—	1.2	-9.2	355.0
10 橡胶制品	6	12.8	0.5	96.0	2,575.8	14.6	0.5	47.0	1,435.3
11 玻璃及土石制品	13	13.2	0.6	110.3	2,354.0	10.7	0.7	114.4	1,755.3
12 钢铁	7	13.3	0.4	76.0	2,760.7	10.4	0.3	26.2	784.1
13 有色金属	6	12.1	0.7	98.0	1,659.3	15.7	0.7	20.5	460.4
14 金属制品	30	11.0	0.5	150.3	3,362.9	12.5	0.6	187.1	4,209.1
15 机械	39	14.1	0.6	116.0	2,584.7	16.8	0.7	201.8	4,704.1
16 电气产品	33	20.6	0.9	64.0	1,435.1	16.8	1.2	270.5	3,873.7
17 运输机械	16	73.3	0.4	15.8	3,173.1	24.4	0.3	99.5	7,012.3
18 精密机器	2	11.3	1.0	122.1	1,383.3	11.7	1.0	25.6	298.0
19 其他产品	22	29.8	0.4	33.8	2,404.2	38.7	0.8	44.1	2,196.8
20 电力及燃气	2	7.9	0.3	392.7	9,047.2	7.6	0.4	65.3	1,336.1
21 陆地运输业	10	—	0.6	-24.2	3,008.9	—	0.6	-11.3	1,897.4
22 海洋运输业	4	—	0.6	-44.4	3,914.3	182.1	0.5	1.5	594.7
23 航空运输业	2	—	10.4	-1,710.1	164.3	—	1.4	-83.4	155.6
24 仓库及运输相关行业	10	48.4	0.4	28.0	3,336.2	37.4	0.4	11.6	1,001.1
25 信息及通信业	29	37.0	1.6	20.9	480.7	109.6	1.9	21.8	1,225.5
26 批发业	44	15.6	0.6	82.7	2,206.5	18.1	0.8	326.6	7,295.0
27 零售业	36	—	1.5	-13.7	611.7	—	1.8	-159.9	2,825.1
28 银行业	—	—	—	—	—	—	—	—	—
29 证券及商品期货交易业	3	16.3	0.9	8.6	162.8	—	1.1	-5.9	227.2

30 保险业	—	—	—	—	—	—	—	—	—
31 其他金融业	2	—	0.5	-22.8	462.1	—	0.5	-52.1	1,099.0
32 房地产业	16	11.6	0.8	66.6	983.1	13.5	1.1	96.8	1,221.1
33 服务业	43	—	1.2	-32.8	960.1	—	1.5	-296.6	3,382.9

(注)1. 统计对象中制作合并财务报表的公司的数值为合并数值；未制作的公司的数值为单独的数值。

2. “—”表示没有相应的数值，或 PER、PBR 为负值的情况。PER 在 1000 倍以上时，用“*”表示

3. 制作本表时使用的归属母公司股东的当期净利润及净资产为 2020 年 12 月期-2021 年 11 月期的实际数值。

Mothers (相当于创业板市场)										2022 年 2 月末	
种类	公司数量 家	单独				加权				总资产合计 亿日元	
		PER 倍	PBR 倍	每股当期净利润 日元	每股净利润 日元	PER 倍	PBR 倍	归属母公司股东的当期净利润合计 亿日元			
综合	418	84.5	3.8	15.4	340.2	*	4.1	16.6	15,360.9		
大型股	—	—	—	—	—	—	—	—	—		
中型股	—	—	—	—	—	—	—	—	—		
小型股	—	—	—	—	—	—	—	—	—		
综合(金融业除外)	410	85.9	3.9	15.2	336.3	*	4.2	47.1	14,568.3		
制造业	52	*	3.8	0.9	277.4	—	3.1	-313.4	3,612.7		
非制造业	358	77.5	3.9	17.3	344.9	139.0	4.6	360.6	10,955.5		
1 水产和农林业	—	—	—	—	—	—	—	—	—		
2 矿业	—	—	—	—	—	—	—	—	—		
3 建筑业	5	29.4	1.7	20.8	369.8	54.4	2.6	7.4	154.2		
4 食品	2	28.9	7.2	39.3	158.0	96.6	5.4	1.4	24.7		
5 纤维制品	—	—	—	—	—	—	—	—	—		
6 纸浆造纸	—	—	—	—	—	—	—	—	—		
7 化学	4	21.1	4.9	124.0	532.7	22.4	4.8	46.8	218.4		
8 医药品	25	—	4.0	-37.8	166.2	—	3.5	-334.9	1,827.4		
9 石油及煤炭产品	—	—	—	—	—	—	—	—	—		
10 橡胶制品	—	—	—	—	—	—	—	—	—		
11 玻璃及土石制品	—	—	—	—	—	—	—	—	—		
12 钢铁	—	—	—	—	—	—	—	—	—		
13 有色金属	2	—	3.7	-3.0	538.1	*	3.9	0.2	70.3		
14 金属制品	—	—	—	—	—	—	—	—	—		
15 机械	3	—	3.6	-34.5	223.8	—	2.9	-10.9	114.7		
16 电气产品	7	65.7	6.5	27.7	281.4	124.8	5.9	7.4	157.3		
17 运输机械	2	8.9	1.5	97.5	596.8	8.9	1.5	9.7	58.2		

18 精密机器	2	26.2	1.7	14.2	220.6	115.7	1.7	7.4	503.6
19 其他产品	5	39.3	1.7	21.5	493.6	—	1.8	-40.4	638.2
20 电力及燃气	1	87.9	6.4	16.1	219.0	87.9	6.4	4.6	63.2
21 陆地运输业	—	—	—	—	—	—	—	—	—
22 海洋运输业	—	—	—	—	—	—	—	—	—
23 航空运输业	—	—	—	—	—	—	—	—	—
24 仓库及运输相关行业	1	24.2	4.3	27.6	155.4	24.2	4.3	2.8	16.0
25 信息及通信业	169	62.4	4.9	23.4	296.8	147.3	6.6	218.9	4,896.7
26 批发业	6	23.6	2.6	44.2	409.7	37.5	3.7	18.2	182.6
27 零售业	24	—	3.4	-25.3	335.2	—	3.1	-29.8	428.5
28 银行业	—	—	—	—	—	—	—	—	—
29 证券及商品期货交易业	1	—	11.7	-21.3	146.7	—	11.7	-10.0	69.2
30 保险业	5	—	1.6	-0.2	676.4	—	1.4	-25.6	709.3
31 其他金融业	2	15.7	5.1	126.1	385.2	22.0	7.9	5.1	14.2
32 房地产业	18	22.5	2.1	50.8	554.6	53.3	1.6	61.6	2,108.8
33 服务业	134	114.9	3.4	11.2	377.5	152.5	3.8	76.7	3,105.6

(注)1. 统计对象中制作合并财务报表的公司的数值为合并数值；未制作的公司的数值为单独的数值。

2. “—”表示没有相应的数值，或 PER、PBR 为负值的情况。PER 在 1000 倍以上时，用“*”表示

3. 制作本表时使用的归属母公司股东的当期净利润及净资产为 2020 年 12 月期-2021 年 11 月期的实际数值。

2. 单独

2022 年 2 月末

种类	公司数量 家	单独				加权			
		PER 倍	PBR 倍	每股当期 净利润 日元	每股净利 润 日元	PER 倍	PBR 倍	当期净利 润 亿日元	净资产 亿日元
市场一部	1,819	29.1	1.5	76.9	1,530.7	37.1	2.0	144,877.1	2,680,591.1
市场二部	403	29.3	0.7	44.4	1,784.0	39.0	1.0	1,094.8	41,491.1
Mothers	345	107.7	4.4	12.2	298.2	—	4.4	-7.2	11,386.2
JASDAQ	577	23.6	1.0	60.5	1,428.5	35.6	1.5	2,118.3	51,239.1

(注)1. “—”表示没有相应的数值，或PER、PBR 为负值的情况。PER 在 1000 倍以上时，用“*”表示

2. 制作本表时使用的归属母公司股东的当期净利润及净资产为 2020 年 12 月期-2021 年 11 月期的实际数值。

三、东证指数月度指数报告 2022/2/28

1. 各市场指数

指数名称	本月末	较上月末	
东证股价指数· TOPIX	1,886.93	-9.00	-0.47 %
东证二部股价指数	7,131.96	-2.17	-0.03 %
东证 Mothers 指数	725.76	-32.42	-4.28 %
东证 REIT 指数	1,877.38	-69.43	-3.57 %
东证基础设施基金指数	1,084.47	-13.02	-1.19 %

2. 各规模指数

指数名称	本月末	较上月末	
TOPIXCore30	919.58	-21.15	-2.25 %
TOPIXLarge70	1,912.22	-21.50	-1.11 %
TOPIX100	1,246.53	-22.60	-1.78 %
TOPIXMid400	2,031.04	+33.50	1.68 %
TOPIX500	1,467.36	-10.64	-0.72 %
TOPIXSmall	991.51	+18.80	1.93 %
TOPIX1000	2,248.73	+45.67	2.07 %
大型股	1,783.22	-10.16	-0.57 %
中型股	1,797.00	-32.58	-1.78 %
小型股	2,137.17	+35.25	1.68 %

3. 风格指数

指数名称	本月末	较上月末	
TOPIXvalue	1,972.99	+5.45	0.28 %
TOPIXgross	2,576.93	-33.47	-1.28 %
TOPIX500value	1,905.84	+1.38	0.07 %
TOPIX500gross	2,582.53	-41.29	-1.57 %
TOPIXSmallvalue	2,755.63	+64.92	2.41 %
TOPIXSmallgross	2,538.01	+42.84	1.72 %

4. 东证行业股价指数（33 个行业）（涨跌率排名）

指数名称	本月末	较上月末	
海洋运输业	1,158.99	+154.39	15.37 %
钢铁	477.47	+47.75	11.11 %
航空运输业	196.45	+11.02	5.94 %
医药品	2,973.76	+149.49	5.29 %
有色金属	1,075.87	+46.53	4.52 %
电力及燃气	341.48	+14.77	4.52 %
其他产品	3,613.30	+117.29	3.35 %
零售业	1,305.71	+32.40	2.54 %
矿业	338.29	+7.88	2.38 %
批发业	1,999.50	+43.21	2.21 %

陆地运输业	1,744.88	+37.22	2.18 %
石油及煤炭产品	1,048.64	+22.31	2.17 %
信息及通信业	4,476.73	+93.82	2.14 %
证券及商品期货交易业	383.99	+7.45	1.98 %
水产和农林业	461.49	+8.42	1.86 %
建筑业	1,142.90	+18.62	1.66 %
房地产	1,420.08	+18.15	1.29 %
仓库及运输相关行业	1,827.90	+23.01	1.27 %
银行业	157.60	+1.97	1.27 %
食品	1,681.90	+15.97	0.96 %
化学	2,110.89	-41.17	-1.91 %
玻璃及土石制品	1,109.14	-22.29	-1.97 %
精密机器	9,664.60	-237.55	-2.40 %
服务业	2,626.88	-64.58	-2.40 %
金属制品	1,190.64	-30.01	-2.46 %
运输机械	3,430.85	-103.04	-2.92 %
机械	2,068.48	-76.12	-3.55 %
其他金融业	699.92	-26.74	-3.68 %
保险业	1,184.43	-47.33	-3.84 %
电气产品	3,404.66	-143.27	-4.04 %
纤维制品	549.71	-24.37	-4.25 %
纸浆造纸	492.36	-22.03	-4.28 %
橡胶制品	3,218.63	-180.37	-5.31 %

5. TOPIX-17 系列（涨跌率排名）

指数名称	本月末	较上月末	
TOPIX-17 钢铁及有色金属	207.59	+15.01	7.79 %
TOPIX-17 医药品	229.89	+11.56	5.29 %
TOPIX-17 电力及燃气	56.55	+2.45	4.53 %
TOPIX-17 运输及物流	160.99	+6.60	4.27 %
TOPIX-17 零售	226.82	+5.62	2.54 %
TOPIX-17 能源资源	124.72	+2.75	2.25 %
TOPIX-17 商社及批发	485.84	+10.50	2.21 %
TOPIX-17 房地产	297.03	+3.79	1.29 %
TOPIX-17 银行	101.35	+1.27	1.27 %
TOPIX-17 食品	288.93	+2.81	0.98 %
TOPIX-17 信息通信、服务及其他	279.85	+1.83	0.66 %
TOPIX-17 建材	241.20	+0.47	0.20 %
TOPIX-17 材料及化学	267.83	-5.85	-2.14 %
TOPIX-17 金融（除银行外）	146.90	-4.14	-2.74 %
TOPIX-17 汽车及运输机	253.20	-8.09	-3.10 %
TOPIX-17 机械	407.64	-15.01	-3.55 %
TOPIX-17 电机及精密机器	274.61	-10.93	-3.83 %

6. 东证综合指数系列

指数名称	本月末	较上月末	
TOPIX 综合	2,385.47	-11.35	-0.47 %
东证二部综合指数	3,801.26	-0.73	-0.02 %
东证创业板综合指数	2,154.47	-96.24	-4.28 %

7. JASDAQINDEXSeries

指数名称	本周末	较上月末	
JASDAQINDEX	161.79	+1.45	0.90 %
JASDAQINDEX (Standard)	355.80	+3.78	1.07 %
JASDAQINDEX (Growth)	130.08	-6.67	-4.88 %
J-Stock Index	3,287.42	+55.56	1.72 %
JASDAQ-TOP20	4,438.41	-128.32	-2.81 %

四、市值排名表（2022 年 2 月末）

市场一部			
排名	股票代码	名称	市值（亿日元）
1	7203	丰田汽车	348,896
2	6758	SONY GROUP CORPORATION	148,933
3	6861	KEYENCE CORPORATION	130,797
4	8306	Mitsubishi UFJ Financial Group, Inc.	94,674
5	9984	软银集团	88,301

市场二部			
排名	股票代码	名称	市值（亿日元）
1	8066	三谷商事	2,302
2	7412	ATOM CORPORATION	1,494
3	4966	上村工业	1,159
4	9708	帝国酒店	1,080
5	6670	MCJ	1,022

Mothers			
排名	股票代码	名称	市值（亿日元）
1	4385	Mercari	5,682
2	4194	Visional, Inc.	2,988
3	4478	freee K.K.	2,139
4	8922	Japan Asset Marketing Co., Ltd.	1,262
5	4565	Sosei Group Corporation	1,156

Jasdaq standard			
排名	股票代码	名称	市值（亿日元）
1	2702	日本麦当劳控股	6,568
2	6324	HarmonicDriveSystems	4,488
3	4816	Workman	4,246
4	7564	TOEI ANIMATION CO., LTD.	4,125
5	7071	Amvis Holdings, Inc.	2,500

Jasdaq growth			
排名	股票代码	名称	市值（亿日元）
1	4582	SymBio Pharmaceuticals Limited	306
2	7774	Japan Tissue Engineering Co., Ltd.	199
3	7777	3-D Matrix, Ltd.	197
4	4579	RaQualia Pharma Inc.	180
5	4978	ReproCELL Incorporated	170

五、成交额排名前五的股票

1. 各股票成交额排名表（2022 年 2 月）

市场一部			
排名	股票代码	名称	成交额（百万日元）
1	6920	Lasertec Corporation	3,011,221
2	9101	日本油船	2,146,976
3	9984	软银集团	1,760,006
4	8035	Tokyo Electron Limited	1,318,195
5	7203	丰田汽车	1,167,889

市场二部			
排名	股票代码	名称	成交额（百万日元）
1	6524	湖北工业	59,335
2	3825	Remixpoint, inc.	38,668
3	7647	音通	29,099
4	6366	千代田化工建设	10,748
5	7254	UNIVANCE CORPORATION	9,249

Mothers			
排名	股票代码	名称	成交额（百万日元）
1	4385	Mercari, Inc.	279,081
2	2158	FRONTEO	265,707
3	2438	Asukanet Company, Limited	168,260
4	7370	Enjin	99,185
5	4485	JTOWER	97,157

Jasdaq standard			
排名	股票代码	名称	成交额（百万日元）
1	6890	Ferrotec Holdings Corporation	97,012
2	2702	McDonald's Holdings Company (Japan), Ltd.	66,227
3	1407	West Holdings Corporation	51,275
4	9213	SEYFERT LTD.	47,628
5	6324	Harmonic Drive Systems Inc.	31,746

Jasdaq Gross			
排名	股票代码	名称	成交额（百万日元）
1	4582	SymBio Pharmaceuticals Limited	51,507
2	2195	AMITA HOLDINGS CO., LTD.	41,079
3	7777	3-D Matrix, Ltd.	10,499
4	4316	BeMap, Inc.	9,826
5	2986	LA Holdings Co., Ltd.	3,593

2. 日本国内 ETF（2022 年 2 月）

排名	代码	名称	成交金额（日元）
1	1570	NEXT FUNDS Nikkei 225 Leveraged Index Exchange Traded Fund	2,363,402,819,821
2	1357	NEXT FUNDS Nikkei 225 Double Inverse Index ETF	539,331,613,618
3	1579	Nikkei 225 Bull 2x ETF	239,282,887,550
4	1360	Nikkei225 Bear -2x ETF	229,424,817,182
5	1321	Nikkei 225 Exchange Traded Fund	132,339,761,249

六、IPO公司信息

#	上市日期	市场	股票代码	公司名称	业务内容
1.	2022/2/3	Mothers	9214	Recovery International Co., Ltd.	从事家庭看护等家庭护理服务业务。
2.	2022/2/4	JQ Stander	9213	SEYFERT LTD.	提供与美容业相关的广告招聘服务、介绍和派遣服务及教育服务。
3.	2022/2/9	Mothers	4267	LIGHTWORKS Corporation	提供人力资源管理平台服务和该平台的在线英语会话服务。
4.	2022/2/17	Mothers	4268	EDGE Technology Inc.	从事AI实施支持和大数据分析咨询业务。
5.	2022/2/17	PRO Market	5077	Wellbin Group Co., Ltd.	从事汽车销售和维修业务、保险代理及其他相关业务。
6.	2022/2/17	PRO Market	7136	Hands Co., Ltd.	从事建筑材料运输和室内维修及建筑业务。
7.	2022/2/22	Mothers	9215	CaSy Co., Ltd.	运营名为“在生活中创造时间”的家政服务平台。
8.	2022/2/24	Mothers	4270	BeeX Inc.	从事将公司的核心系统的基础设施环境从内部迁移到云端、云应用的开发及迁移到云端后的维护和运营服务。
9.	2022/2/25	Mothers	5025	MERCURY REALTECH	从事房地产信息平台业务。

				INNOVATOR Inc.	
10.	2022/2/25	市场二部	3943	OHISHI SANGYO CO., LTD.	生产和销售工业包装材料（纸浆模 具、薄膜、重型包装袋和塑料 袋）。（例如：瓦楞纸板）

从以下 URL 可以通过 PDF 文件形式阅览日本交易所集团月报的最新一期和以往各期。

<http://www.jpx.co.jp/chinese/markets/data/monthly/index.html>

《免责声明》

本资料的目的，是以中文翻译的方式提供来自日本交易所集团的主要简讯，不以指导投资为目的。另外，也不保证本资料内容的完整性和正确性。日本交易所集团对于因利用本资料内容而产生的任何损失概不负责，敬请注意。本资料内容的著作权属于日本交易所集团，未经许可禁止转载。

(株)东京证券交易所北京代表处

