



## 2022年7月 月报

### 一、行情概况、股价、成交额

<行情概况>

#### 【回弹】

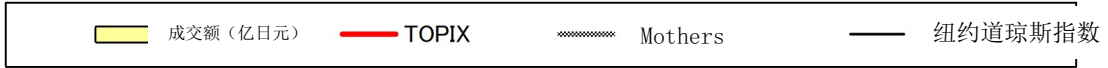
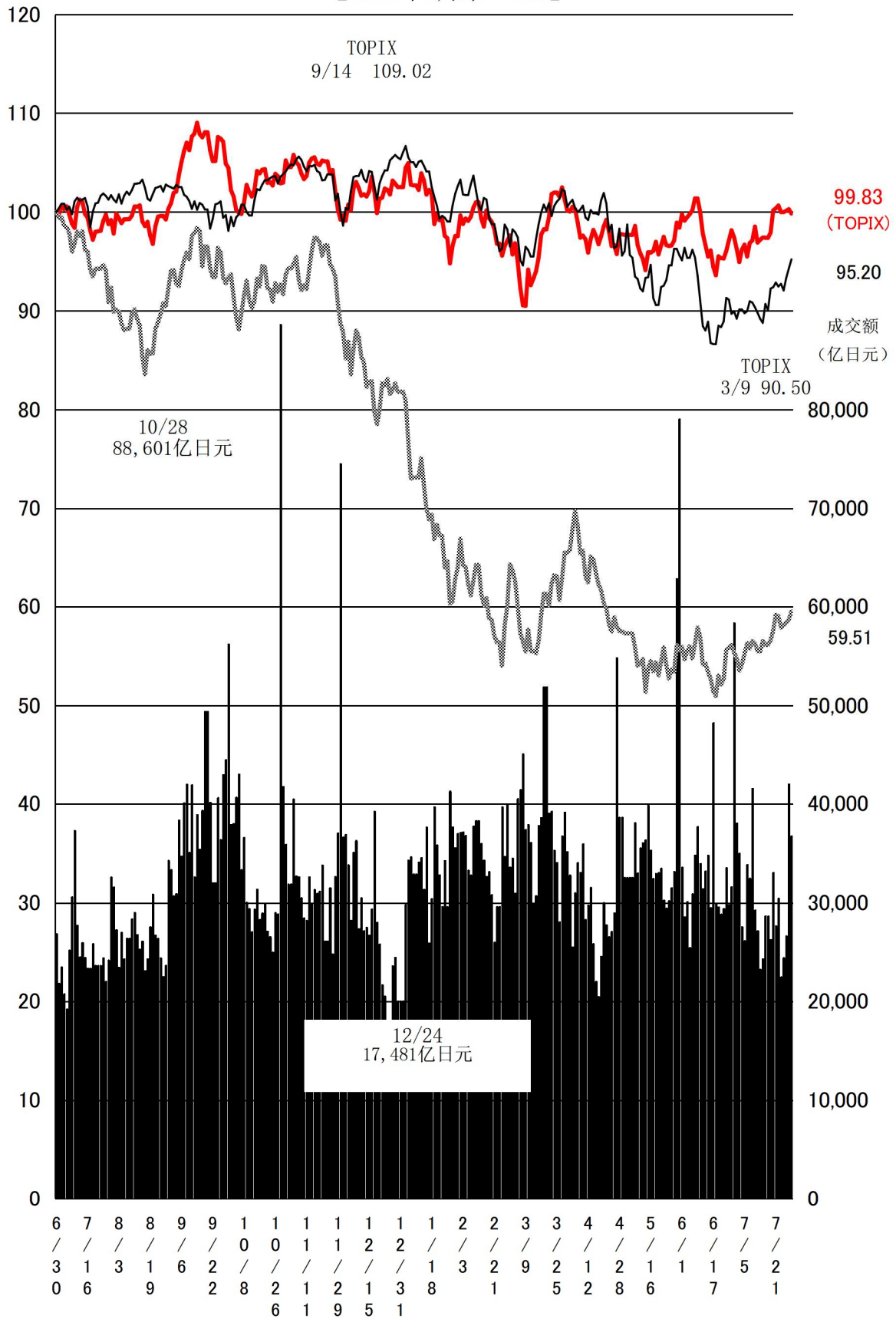
7月上旬，受美国长期利率降低导致美国股价上涨等利好影响，买入情绪高涨，交易量大幅上升。中旬，受自民党赢得了上议院选举，岸田政权基础被普遍认为稳固及日元跌至1美元兑换139日元水平的影响，行情呈持续买入状态。下旬，受在本月的FOMC会议上大幅加息的可能性低及（在会议召开前）对美国经济降温的担忧消退等影响，行情上涨。然而，在月底，由于美国GDP连续第二个季度出现负增长，市场呈现低迷状态。



最近1年TOPIX指数、Mothers指数、纽约道琼斯指数及成交额走势

%

【2021年6月末=100】



<指数> (单位: 点、美元、日元、%)

分类	2022/ 6/30	2022/ 7/29	涨跌幅	涨跌 率	2021 年				2022 年			
					最高	日期	最低	日期	最高	日期	最低	日期
TOPIX	1,870.82	1940.31	69.49	3.71	2,118.87	9/14	1,791.22	1/5	2,039.27	1/5	1,758.89	3/9
日经225 种	26,393.04	27,801.64	1,408.60	5.34	30,670.10	9/14	27,013.25	8/20	29,332.16	1/5	24,717.53	3/9
JPX 日经指 数400	16,811.46	17,462.60	651.14	3.87	19,164.83	9/14	16,214.28	1/5	18,398.74	1/5	15,864.64	3/9
Standard 指数	968.33	989.40	21.07	2.18	-	-	-	-	1,007.64	4/5	936.33	5/12
Mothers 指数	661.56	718.55	56.99	8.61	1,320.73	2/16	948.28	12/20	976.74	1/4	615.35	6/20
纽约道琼 斯指数	30,775.43	32,845.13	2,069.70	6.73	36,488.63	12/29	29,982.62	1/29	36,799.65	1/4	29,888.78	6/17
纳斯达克 综合指数	11,028.74	12,390.69	1,361.95	12.35	16,057.44	11/19	12,609.16	3/8	15,832.79	1/3	10,646.10	6/16
日元/美元 (参考)	136.20	132.78	-3.42	-2.51	115.39	11/25	102.75	1/6	139.10	7/14	113.76	1/24
长期利率 (参考)	0.225	0.175	-0.050	-22.22	0.160	2/26	0.000	8/4	0.250	3/28	0.085	1/4

(注) 日元/美元汇率为东京外汇市场的收盘价, 日元/美元的最高点和最低点以日元为基准。

## 二、各规模、各行业 PER、PBR

### 1. 合并

Prime Market		2022 年 7 月末									
种类	公司 数量	单独				加权					总资产 合计 亿日元
		PER 倍	PBR 倍	每股当 期净利 日元	每股净 利润 日元	PER 倍	PBR 倍	归 属 公 司 当 期 净 利 合 计 亿 日 元	母 公 司 的 净 利 合 计 亿 日 元		
综合	1,832	14.4	1.2	172.1	2,125.7	14.9	1.2	474,032.5	5,860,294.2		
综合(金融业除外)	1,715	14.9	1.3	170.3	2,003.9	15.9	1.4	406,017.3	4,745,930.8		
制造业	778	14.7	1.1	192.8	2,463.3	15.2	1.4	250,770.7	2,730,101.1		
非制造业	937	15.1	1.4	151.6	1,622.4	17.0	1.3	155,246.6	2,015,829.7		
1 水产和农林业	6	13.0	1.2	185.3	2,058.6	13.2	1.1	519.6	6,155.4		
2 矿业	5	12.2	0.5	248.6	6,041.7	11.6	0.6	2,095.8	39,932.0		
3 建筑业	84	10.6	0.9	193.0	2,362.4	11.2	0.9	13,476.3	162,758.4		
4 食品	71	18.0	1.3	156.3	2,192.7	18.9	1.6	13,767.9	167,053.1		
5 纤维制品	23	18.2	0.8	100.5	2,291.7	15.6	0.9	1,974.3	35,960.2		
6 纸浆造纸	10	9.2	0.5	138.4	2,619.7	7.9	0.6	1,790.3	24,869.9		
7 化学	136	13.9	1.1	179.1	2,364.8	15.3	1.4	29,332.3	324,301.9		
8 医药品	35	37.3	1.4	77.4	2,105.6	30.0	2.1	12,605.0	182,975.3		
9 石油及煤炭产品	7	3.3	0.6	480.5	2,570.8	3.2	0.6	9,867.1	54,650.7		

10 橡胶制品	11	9.8	0.9	219.7	2,515.6	9.1	1.1	5,538.0	45,963.3
11 玻璃及土石制品	24	11.2	0.9	285.9	3,470.7	10.6	0.9	4,762.7	56,999.7
12 钢铁	23	7.5	0.5	258.2	3,928.4	4.5	0.5	11,970.7	99,565.5
13 有色金属	21	6.9	0.7	296.7	2,943.3	6.6	0.7	6,799.8	66,210.0
14 金属制品	31	12.2	0.7	153.3	2,873.3	12.9	0.9	3,009.8	45,067.3
15 机械	125	15.7	1.2	189.5	2,384.0	17.0	1.5	20,102.2	233,218.4
16 电气产品	140	16.8	1.6	234.4	2,452.9	18.2	1.9	60,193.4	583,382.9
17 运输机械	50	13.4	0.7	151.5	2,764.1	12.4	1.0	52,682.5	679,610.4
18 精密机器	30	17.6	1.6	137.3	1,530.7	27.7	3.4	5,951.3	49,191.9
19 其他产品	41	14.4	1.6	252.4	2,215.4	15.3	2.0	10,423.4	81,080.7
20 电力及燃气	22	20.1	0.7	71.5	1,983.8	35.5	0.6	2,343.1	134,520.7
21 陆地运输业	39	30.6	1.1	110.1	2,983.4	85.2	1.3	2,415.7	164,377.9
22 海洋运输业	5	1.8	0.9	3,154.3	6,039.3	1.7	1.0	23,964.6	42,883.4
23 航空运输业	2	—	1.3	-351.4	1,795.0	—	1.3	-3,211.8	16,475.6
24 仓库及运输相关行业	15	9.8	0.9	220.9	2,458.0	11.0	0.8	1,082.6	14,477.9
25 信息及通信业	206	23.1	2.3	103.6	1,055.1	34.6	1.7	22,765.9	463,359.9
26 批发业	141	9.7	0.9	214.3	2,353.9	7.3	0.9	47,720.0	375,635.2
27 零售业	159	20.9	1.8	130.2	1,525.3	24.7	1.9	15,504.1	200,819.7
28 银行业	67	7.4	0.3	195.4	5,152.5	8.8	0.4	38,701.7	775,663.7
29 证券及商品期货交易业	20	6.2	0.7	124.5	1,152.2	6.3	0.6	6,958.7	73,930.8
30 保险业	8	9.8	0.8	325.9	3,843.4	9.4	0.8	14,931.3	176,692.8
31 其他金融业	22	10.4	0.9	226.3	2,663.5	10.8	0.9	7,423.6	88,076.2
32 房地产业	63	11.6	1.1	140.0	1,425.3	14.0	1.1	10,306.9	129,101.4
33 服务业	190	21.7	2.4	95.6	878.8	26.0	1.6	16,263.9	265,332.2

(注)1. 统计对象中制作合并财务报表的公司的数值为合并数值；未制作的公司的数值为单独的数值。

2. “—”表示没有相应的数值，或 PER、PBR 为负值的情况。PER 在 1000 倍以上时，用“\*”表示

3. 制作本表时使用的归属母公司股东的当期净利润及净资产为 2021 年 5 月期-2022 年 4 月期的实际数值。

Standard Market		2022年7月末							
种类	公司数量 家	单独				加权			
		PER 倍	PBR 倍	每股当期 净利润 日元	每股净 利润 日元	PER 倍	PBR 倍	归属母公 司股东的 当期净利 润合计 亿日元	总资产 合计 亿日元
综合	1,447	13.2	0.7	101.8	1,818.7	17.7	1.0	12,307.5	227,866.4
综合（金融业除外）	1,408	13.3	0.7	102.8	1,819.7	18.2	1.0	11,151.6	203,698.1
制造业	603	12.9	0.7	118.0	2,312.7	15.5	0.7	5,159.7	108,909.1
非制造业	805	13.6	0.9	91.5	1,450.3	20.5	1.3	5,991.8	94,789.0
1 水产和农林业	6	11.6	1.3	159.4	1,372.1	9.6	1.0	54.3	530.4
2 矿业	1	5.6	0.9	38.3	252.0	5.6	0.9	22.5	148.4
3 建筑业	63	7.5	0.6	215.2	2,803.9	16.0	0.9	554.1	9,821.4
4 食品	49	18.2	1.0	110.9	1,948.3	16.0	1.0	510.0	8,088.1
5 纤维制品	27	19.8	0.5	44.6	1,785.7	40.5	0.6	52.1	3,556.7
6 纸浆造纸	14	16.0	0.5	64.1	2,108.3	11.1	0.5	96.8	2,028.5
7 化学	71	11.4	0.7	170.7	2,891.3	12.0	0.7	786.9	12,862.9
8 医药品	7	14.2	0.9	127.7	2,057.5	26.5	0.6	191.8	8,070.7
9 石油及煤炭产品	4	16.9	0.8	69.5	1,417.6	16.7	0.9	43.9	825.6
10 橡胶制品	8	25.6	0.5	49.7	2,413.6	9.8	0.5	71.6	1,496.5
11 玻璃及土石制品	30	11.7	0.8	179.5	2,764.3	16.2	0.7	224.3	5,018.4
12 钢铁	19	7.9	0.4	143.7	2,824.3	9.5	0.4	187.3	4,652.2
13 有色金属	12	10.1	1.0	180.2	1,873.7	10.1	0.8	83.9	1,017.1
14 金属制品	58	9.0	0.5	180.8	3,226.0	10.9	0.5	434.0	8,634.9
15 机械	99	14.7	0.7	96.2	2,168.7	29.6	0.9	492.1	16,232.8
16 电气产品	93	11.6	0.8	124.2	1,851.6	10.5	0.9	1,272.1	15,055.0
17 运输机械	37	9.4	0.4	113.5	2,839.7	26.4	0.4	181.3	12,355.1
18 精密机器	14	15.6	1.1	62.8	889.4	19.1	1.7	192.6	2,214.4
19 其他产品	61	30.1	0.7	49.1	2,067.6	15.9	0.8	339.0	6,800.2
20 电力及燃气	2	15.8	0.3	178.6	9,190.0	16.4	0.3	26.9	1,361.5
21 陆地运输业	22	9.6	0.5	177.7	3,604.9	11.1	0.5	201.2	4,075.0
22 海洋运输业	6	6.6	0.7	208.1	2,013.0	6.0	0.8	172.1	1,274.4
23 航空运输业	3	—	9.5	-414.4	160.9	—	1.2	-8.0	341.6
24 仓库及运输相关行业	20	7.9	0.4	135.7	2,456.2	10.6	0.5	142.4	2,936.5
25 信息及通信业	151	16.7	1.6	71.9	750.6	24.2	2.4	1,275.3	13,004.4
26 批发业	158	11.4	0.6	120.8	2,169.8	12.6	0.8	1,354.8	22,515.8
27 零售业	153	22.8	1.3	50.5	913.8	29.9	1.7	1,157.4	20,008.6
28 银行业	12	9.7	0.3	105.0	4,025.8	18.5	0.5	338.7	13,878.2
29 证券及商品期货交易业	18	11.2	0.7	57.5	893.4	12.9	1.0	196.2	2,625.5
30 保险业	—	—	—	—	—	—	—	—	—
31 其他金融业	9	14.7	0.8	32.7	569.2	10.5	0.9	621.1	7,664.6
32 房地产业	56	9.0	0.7	91.8	1,104.2	9.1	0.8	736.3	7,994.4

33 服务业	164	20.1	1.1	56.7	1,007.2	60.2	1.7	302.6	10,776.6
--------	-----	------	-----	------	---------	------	-----	-------	----------

(注)1. 统计对象中制作合并财务报表的公司的数值为合并数值；未制作的公司的数值为单独的数值。  
2. “—”表示没有相应的数值，或 PER、PBR 为负值的情况。PER 在 1000 倍以上时，用“\*”表示  
3. 制作本表时使用的归属母公司股东的当期净利润及净资产为 2021 年 5 月期-2022 年 4 月期的实际数值。

Growth Market		2022 年 7 月末							
种类	公司数量 家	单独				加权			
		PER 倍	PBR 倍	每股当期净利润 日元	每股净利润 日元	PER 倍	PBR 倍	归属母公司股东的当期净利润合计 亿日元	总资产合计 亿日元
综合	473	57.6	3.7	23.4	369.2	*	3.9	8.5	16,791.5
综合（金融业除外）	463	58.1	3.7	23.3	366.8	*	4.0	36.1	15,856.4
制造业	65	229.6	3.9	5.0	292.3	—	3.2	-362.2	4,178.2
非制造业	398	52.8	3.7	26.3	379.0	125.7	4.3	398.3	11,678.2
1 水产和农林业	—	—	—	—	—	—	—	—	—
2 矿业	—	—	—	—	—	—	—	—	—
3 建筑业	7	13.7	1.3	41.6	444.3	35.7	1.9	13.3	246.8
4 食品	2	23.7	5.9	38.9	155.9	109.0	4.3	1.0	25.7
5 纤维制品	—	—	—	—	—	—	—	—	—
6 纸浆造纸	—	—	—	—	—	—	—	—	—
7 化学	6	16.7	3.5	91.3	439.7	22.8	3.2	45.6	320.0
8 医药品	31	—	4.0	-32.3	170.3	—	3.4	-413.5	2,114.6
9 石油及煤炭产品	—	—	—	—	—	—	—	—	—
10 橡胶制品	—	—	—	—	—	—	—	—	—
11 玻璃及土石制品	—	—	—	—	—	—	—	—	—
12 钢铁	—	—	—	—	—	—	—	—	—
13 有色金属	2	26.9	3.1	69.2	604.4	26.4	3.2	9.6	79.6
14 金属制品	—	—	—	—	—	—	—	—	—
15 机械	3	—	3.5	-45.5	282.9	—	3.1	-14.8	136.4
16 电气产品	7	63.4	5.6	33.9	383.2	92.2	5.3	11.6	203.5
17 运输机械	2	27.3	1.3	37.5	808.7	28.2	1.3	3.6	78.1
18 精密机器	5	—	3.1	-12.0	135.2	—	2.4	-30.0	591.9
19 其他产品	7	36.1	4.3	63.5	533.6	61.5	2.4	24.6	628.6
20 电力及燃气	1	41.7	1.6	18.3	488.2	41.7	1.6	5.3	141.0

21 陆地运输业	—	—	—	—	—	—	—	—	—
22 海洋运输业	—	—	—	—	—	—	—	—	—
23 航空运输业	—	—	—	—	—	—	—	—	—
24 仓库及运输相关行业	1	13.4	2.3	45.1	265.4	13.4	2.3	4.6	27.3
25 信息及通信业	188	59.8	4.2	24.3	343.0	122.2	4.9	244.8	6,100.8
26 批发业	8	105.8	3.9	13.5	365.4	79.5	5.7	17.6	247.1
27 零售业	26	51.5	3.6	26.1	374.5	144.5	3.5	11.3	465.7
28 银行业	—	—	—	—	—	—	—	—	—
29 证券及商品期货交易业	1	—	9.9	-10.4	211.6	—	9.9	-5.0	100.4
30 保险业	5	66.6	1.5	15.9	702.4	—	1.5	-18.3	769.2
31 其他金融业	4	17.1	3.3	52.5	270.1	—	2.6	-4.4	65.5
32 房地产业	20	16.3	2.2	87.7	658.3	73.2	2.4	37.8	1,141.8
33 服务业	147	66.3	3.5	20.6	385.6	213.7	4.1	63.6	3,307.8

(注)1. 统计对象中制作合并财务报表的公司的数值为合并数值；未制作的公司的数值为单独的数值。

2. “—”表示没有相应的数值，或 PER、PBR 为负值的情况。PER 在 1000 倍以上时，用“\*”表示

3. 制作本表时使用的归属母公司股东的当期净利润及净资产为 2021 年 5 月期-2022年 4 月期的实际数值。

2022 年 7 月末									
种类	公司数量 家	单独				加权			
		PER 倍	PBR 倍	每股当期净利润 日元	每股净利润 日元	PER 倍	PBR 倍	归属母公司股东的当期净利润合计 亿日元	总资产合计 亿日元
大型株	100	21.8	2.1	377.4	3,827.6	16.0	1.3	262,453.1	3,189,112.2
中型株	399	14.1	1.4	241.3	2,503.5	13.3	1.1	160,873.4	1,927,769.6
小型株	1,667	13.2	0.9	122.4	1,831.0	14.4	0.9	54,499.1	832,467.6

(注)1. 统计对象中制作合并财务报表的公司的数值为合并数值；未制作的公司的数值为单独的数值。

2. “—”表示没有相应的数值，或 PER、PBR 为负值的情况。PER 在 1000 倍以上时，用“\*”表示

3. 制作本表时使用的归属母公司股东的当期净利润及净资产为 2021 年 5 月期-2022年 4 月期的实际数值。

## 2. 单独

2022 年 7 月末

种类	公司数量 家	单独				加权			
		PER 倍	PBR 倍	每股当期净利润 日元	每股净利润 日元	PER 倍	PBR 倍	当期净利润 亿日元	净资产 亿日元
Prime Market	1,519	19.3	1.6	131.2	1,616.8	22.5	2.1	244,344.3	2,652,066.6
Standard Market	1,245	15.7	0.8	84.3	1,582.8	20.4	1.1	8,984.3	163,688.1
Growth Market	394	62.1	4.2	22.0	325.7	*	4.3	50.8	11,749.5

(注)1. “—”表示没有相应的数值，或PER、PBR 为负值的情况。PER 在 1000 倍以上时，用“\*”表示

2. 制作本表时使用的归属母公司股东的当期净利润及净资产为 2021 年 5 月期-2021年 4 月期的实际数值。



### 三、东证指数月度指数报告 2022/7/29

#### 1. 各市场指数

指数名称	本月末	较上月末
东证股价指数· TOPIX	1,940.31	+69.49 3.71%
东证 Mothers 指数	718.55	+56.99 8.61%
东证 REIT 指数	2,021.99	+55.09 2.80%

#### 2. 各规模指数

指数名称	本月末	较上月末
TOPIXCore30	944.53	+40.57 4.49%
TOPIXLarge70	1,981.23	+58.36 3.04%
TOPIX100	1,284.95	+48.01 3.88%
TOPIXMid400	2,084.28	+68.35 3.39%
TOPIX500	1,510.43	+54.29 3.73%
TOPIX500Small	1,015.00	+35.40 3.61%
TOPIXSmall	2,288.15	+78.92 3.57%
TOPIX1000	1,834.97	+65.84 3.72%
大型股	1,852.39	+69.21 3.88%
中型股	2,193.19	+71.92 3.39%
小型股	3,378.01	+116.51 3.57%

#### 3. 风格指数

指数名称	本月末	较上月末
TOPIXvalue	2,042.96	+32.58 1.62%
TOPIXgross	2,629.09	+150.44 6.07%
TOPIX500value	1,978.04	+29.24 1.50%
TOPIX500gross	2,633.62	+155.18 6.26%
TOPIXSmallvalue	2,785.81	+78.85 2.91%
TOPIXSmallgross	2,600.85	+105.72 4.24%

4. 东证行业股价指数（33 个行业）（涨跌率排名）

指数名称	本月末 機械	较上月末	
		绝对值	涨跌率
海洋运输业	1,227.84	+153.67	14.31%
服务业	2,622.45	+255.69	10.80%
精密机器	10,193.04	+924.32	9.97%
金属制品	1,214.55	+66.10	5.76%
电气产品	3,394.77	+178.01	5.53%
其他金融业	722.98	+36.90	5.38%
橡胶制品	3,574.40	+171.69	5.05%
仓库及运输相关行业	2,133.19	+94.65	4.64%
机械	2,172.83	+95.80	4.61%
零售业	1,336.24	+56.40	4.41%
信息及通信业	4,891.66	+203.85	4.35%
化学	2,066.19	+76.89	3.87%
矿业	428.91	+13.44	3.23%
水产和农林业	517.43	+14.68	2.92%
钢铁	451.52	+12.62	2.88%
其他产品	3,803.89	+103.38	2.79%
玻璃及土石制品	1,088.17	+28.00	2.64%
食品	1,769.76	+45.29	2.63%
证券及商品期货交易业	360.61	+8.35	2.37%
医药品	3,261.89	+74.81	2.35%
石油及煤炭产品	1,205.31	+21.76	1.84%
陆地运输业	1,853.95	+31.76	1.74%
银行业	161.22	+2.62	1.65%
批发业	2,026.94	+32.44	1.63%
建筑业	1,157.41	+18.17	1.59%
房地产	1,556.55	+22.90	1.49%
运输机械	3,361.02	+23.65	0.71%
非鉄金属	977.63	+5.22	0.54%
纤维制品	581.69	-1.82	-0.31%
纸浆造纸	450.16	-7.83	-1.71%
航空运输业	194.82	-3.50	-1.76%
电力及燃气业	388.76	-9.71	-2.44%
保险业	1,295.00	-33.61	-2.53%

5. TOPIX-17 系列（涨跌率排名）

指数名称	本月末	较上月末	
TOPIX-17 电机及精密机器	275.86	+15.90	6.12%
TOPIX-17 信息通信、服务及其他	294.69	+16.96	6.11%
TOPIX-17 机械	428.21	+18.88	4.61%
TOPIX-17 零售	232.13	+9.80	4.41%
TOPIX-17 材料及化学	262.98	+8.72	3.43%
TOPIX-17 运输及物流	170.58	+5.50	3.33%
TOPIX-17 食品	304.55	+7.82	2.64%
TOPIX-17 建筑及材料	243.00	+5.95	2.51%
TOPIX-17 能源资源	149.30	+3.44	2.36%
TOPIX-17 医药品	252.16	+5.78	2.35%
TOPIX-17 钢铁及有色金属	192.56	+3.30	1.74%
TOPIX-17 银行	103.68	+1.68	1.65%
TOPIX-17 商社及批发	492.50	+7.88	1.63%
TOPIX-17 房地产	325.58	+4.79	1.49%
TOPIX-17 汽车及运输机	250.50	+2.62	1.06%
TOPIX-17 金融（除银行外）	153.82	+0.73	0.48%
TOPIX-17 电力及燃气	64.38	-1.61	-2.44%

四、市值排名表（2022 年 7 月末）

Prime Market			
排名	股票代码	名称	市值（亿日元）
1	7203	TOYOTA MOTOR CORPORATION	348,651
2	6758	SONY GROUP CORPORATION	147,483
3	6861	KEYENCE CORPORATION	127,513
4	8306	Mitsubishi UFJ Financial Group, Inc.	99,003
5	9433	KDDI CORPORATION	98,895

Standard Market			
排名	股票代码	名称	市值（亿日元）
1	4716	ORACLE CORPORATION JAPAN	10,606
2	2702	McDonald's Holdings Company(Japan), Ltd.	6,648
3	7564	WORKMAN CO., LTD.	5,221
4	8303	Shinsei Bank, Limited	5,201
5	8572	ACOM CO., LTD.	5,201

Growth Market			
排名	股票代码	名称	市值（亿日元）
1	4194	Visional, Inc.	2,771
2	5032	ANYCOLOR Inc.	1,841
3	4478	freee K.K.	1,814
4	4485	JTOWER Inc.	1,443
5	4565	Sosei Group Corporation	1,171

## 五、成交额排名前五的股票

### 1. 各股票成交额排名表（2022 年 7 月）

Prime Market			
排名	股票代码	名称	成交额（百万日元）
1	6920	Lasertec Corporation	2,587,626
2	8035	Tokyo Electron Limited	1,455,995
3	9984	SoftBank Group Corp.	1,394,512
4	9983	FAST RETAILING CO., LTD.	1,184,703
5	7203	TOYOTA MOTOR CORPORATION	1,132,261

Standard Market			
排名	股票代码	名称	成交额（百万日元）
1	2437	SHINWA WISE HOLDINGS CO., LTD.	149,714
2	6890	Ferrotec Holdings Corporation	95,802
3	6324	Harmonic Drive Systems Inc.	66,603
4	3825	Remixpoint, inc.	48,500
5	1407	West Holdings Corporation	47,896

Growth Market			
排名	股票代码	名称	成交额（百万日元）
1	7794	EDP Corporation	182,625
2	4890	Tsubota Laboratory Incorporated	134,098
3	4169	ENECHANGE Ltd.	80,460
4	4485	JTOWER Inc.	79,839
5	5032	ANYCOLOR Inc.	65,769

### 2. 日本国内 ETF（2022 年 7 月）

排名	代码	名称	成交金额（日元）
1	1570	NEXT FUNDS Nikkei 225 Leveraged Index Exchange Traded Fund	2,840,387,946,667
2	1357	NEXT FUNDS Nikkei 225 Double Inverse Index ETF	605,883,924,915
3	1579	Nikkei 225 Bull 2x ETF	274,602,164,150
4	1360	Nikkei225 Bear -2x ETF	222,705,544,212
5	1321	Nikkei 225 Exchange Traded Fund	131,750,093,814

## 六、IPO公司信息

#	上市日期	市场	股票代码	公司名称	业务内容
1.	2022/7/8	Growth Market	9556	INTLOOP Inc.	通过自由职业者提供咨询和系统开发支持等服务。
2.	2022/7/25	Growth Market	1444	Nissou Co., Ltd.	专门从事房地产的翻新业务。
3.	2022/7/28	Growth Market	5035	HOUSEI Inc.	从事信息系统开发、运营和维护，以及提供自主开发的信息系统、软件和云服务。向中国消费者销售日本产品并为其提供云服务。
4.	2022/7/28	Growth Market	5034	unerry, Inc.	通过人流数据运营大数据平台，并向零售商、制造商和市政当局提供数据分析和广告服务。
5.	2022/7/29	Growth Market	9557	airCloset, Inc.	运营按月租赁时装服务“airCloset”。

从以下 URL 可以通过 PDF 文件形式浏览日本交易所集团月报的最新一期和以往各期。

<http://www.jpx.co.jp/chinese/markets/data/monthly/index.html>

### 《免责声明》

本资料的目的，是以中文翻译的方式提供来自日本交易所集团的主要资讯，不以指导投资为目的。另外，也不保证本资料内容的完整性和正确性。日本交易所集团对于因利用本资料内容而产生的任何损失概不负责，敬请注意。本资料内容的著作权属于日本交易所集团，未经许可禁止转载。

(株)东京证券交易所北京代表处