



2022年10月 月报

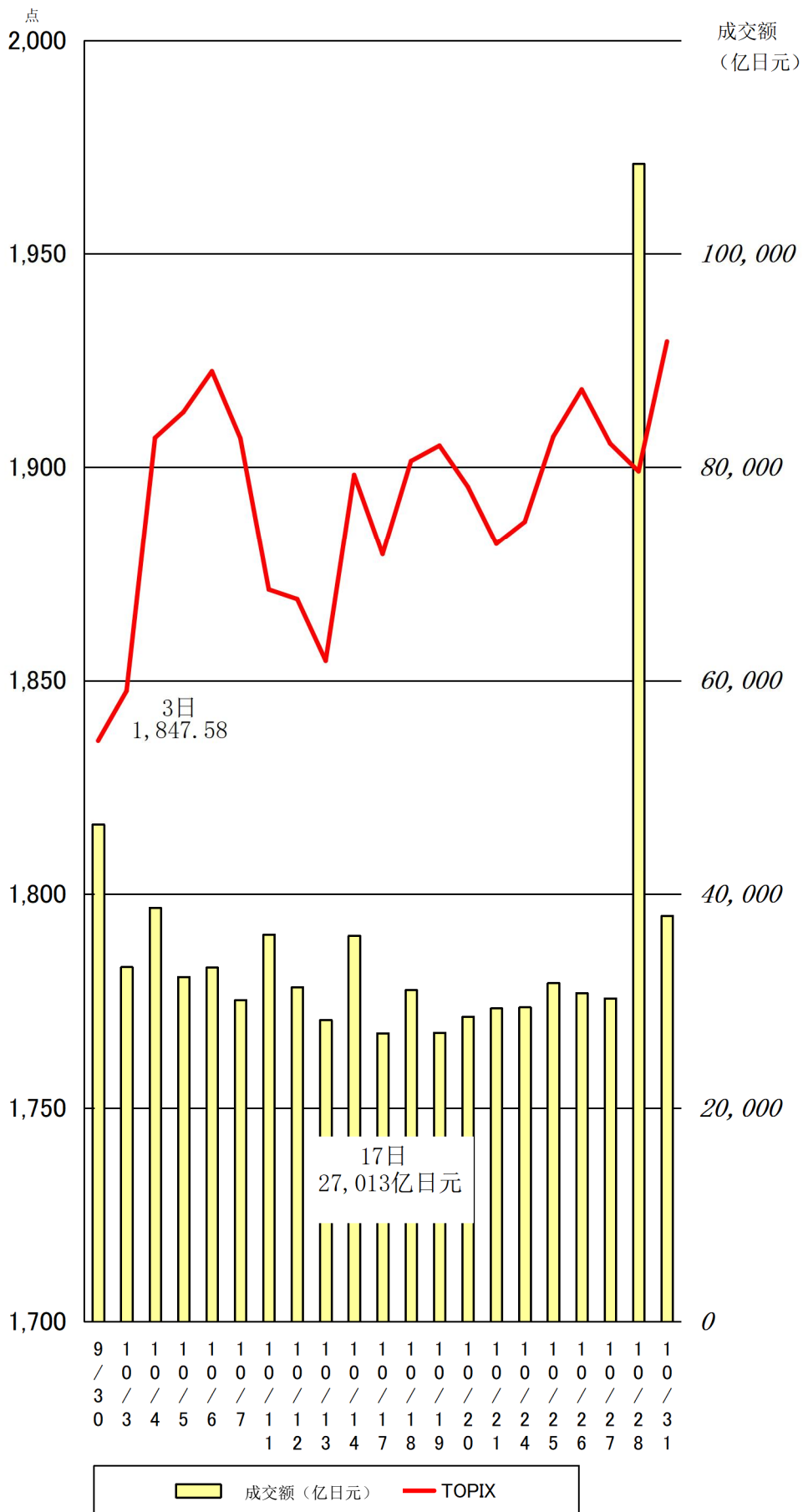
一、行情概况、股价、成交额

<行情概况>

【 大幅反弹 】

10月上旬，受对欧美央行加息步伐放缓预期上升的影响，行情大幅反弹。中旬，受美国货币紧缩政策的担忧再起和中国新冠肺炎再次蔓延的影响，市场涨幅收窄。但随后受入境政策放松和日元下跌的影响，出口相关股被买入，行情大幅上涨。下旬，受美国加息步伐有望放缓的影响，市场表现坚挺。月末，在日本国内上市企业发布良好业绩的推动下高科技股等被买入，行情最终以高点结束。

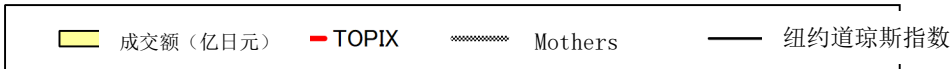
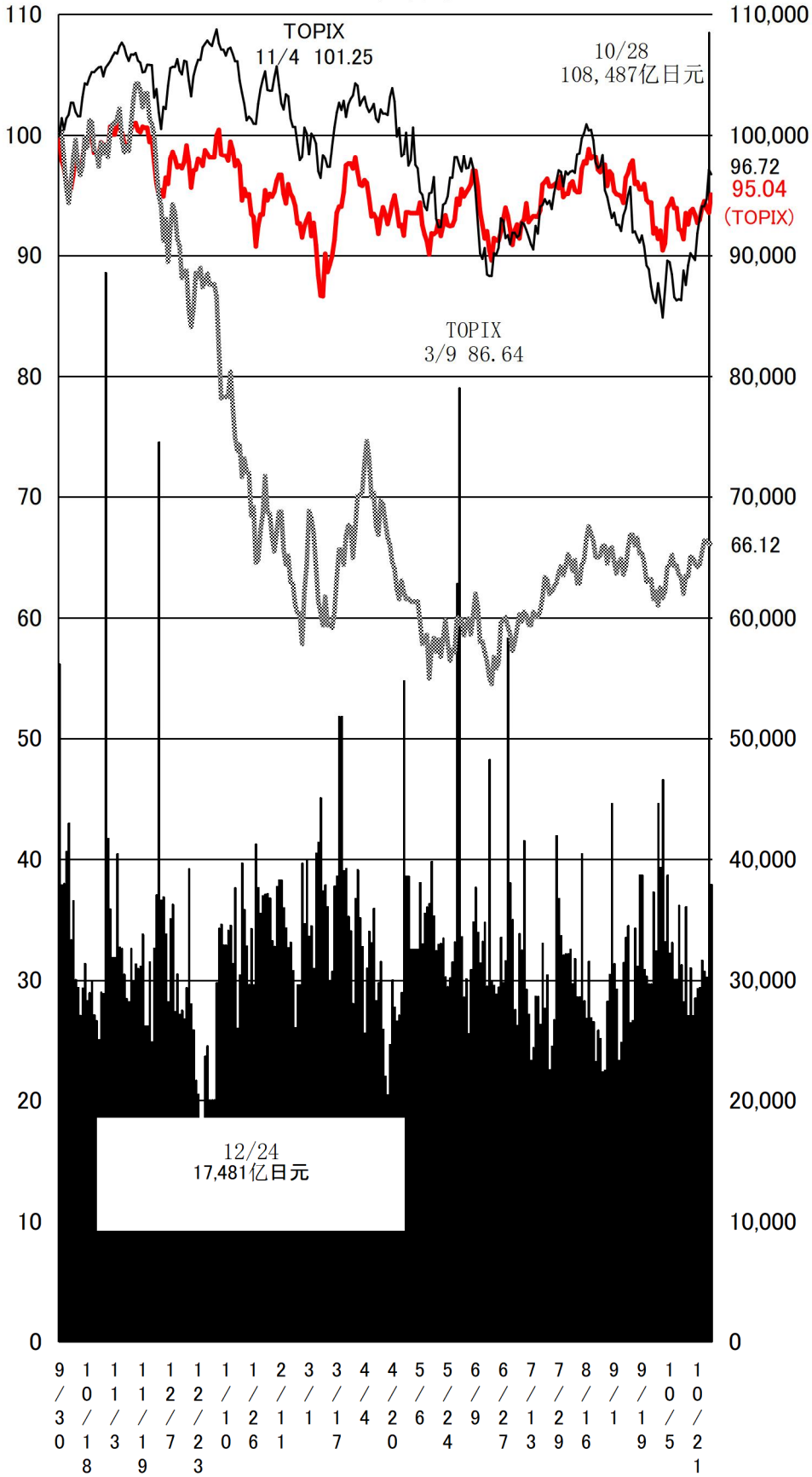
10月TOPIX指数及交易额（包含ToSRNetT）走势



最近1年TOPIX指数、Mothers指数、纽约道琼斯指数及成交额走势

成交额
(亿日元)

【2021年9月末=100】



<指数> (单位: 点、美元、日元、%)

分类	2022/ 9/30	2022/ 10/31	涨跌幅	涨跌 率	2021 年				2022 年			
					最高	日期	最低	日期	最高	日期	最低	日期
TOPIX	1,835.94	1,929.43	93.49	5.09	2,118.87	9/14	1,791.22	1/5	2,039.27	1/5	1,758.89	3/9
日经225 种	25,937.21	27,587.46	1,650.25	6.36	30,670.10	9/14	27,013.25	8/20	29,332.16	1/5	24,717.53	3/9
JPX 日经指 数400	16,468.29	17,322.84	854.55	5.19	19,164.83	9/14	16,214.28	1/5	18,398.74	1/5	15,864.64	3/9
Standard 指数	965.54	994.04	28.50	2.95	-	-	-	-	1,015.52	8/26	936.33	5/12
Mothers 指数	695.35	745.54	50.19	7.22	1,320.73	2/16	948.28	12/20	976.74	1/4	615.35	6/20
纽约道琼 斯指数	28,725.51	32,732.95	4,007.44	13.95	36,488.63	12/29	29,982.62	1/29	36,799.65	1/4	28,725.51	9/30
纳斯达克 综合指数	10,575.62	10,988.15	412.53	3.90	16,057.44	11/19	12,609.16	3/8	15,832.79	1/3	10,321.39	10/14
日元/美元 (参考)	144.32	148.01	3.69	2.56	115.39	11/25	102.75	1/6	150.48	10/21	113.76	1/24
长期利率 (参考)	0.245	0.240	-0.005	-2.04	0.160	2/26	0.000	8/4	0.250	3/28	0.085	1/4

(注) 日元/美元汇率为东京外汇市场的收盘价, 日元/美元的最高点和最低点以日元为基准。

二、各规模、各行业 PER、PBR

1. 合并

Prime Market		2022 年 10 月末								
种类	公司 数量	单独				加权				总资产 合计 亿日元
		PER 倍	PBR 倍	每股当 期净利 日元	每股净 利 日元	PER 倍	PBR 倍	归 属 母 公 司 当 期 净 利 合计 亿日元		
综合	1,825	14.7	1.2	163.7	2,090.3	14.8	1.2	473,068.9	5,834,816.3	
综合(金融业除外)	1,713	15.2	1.2	161.9	1,981.1	15.8	1.4	406,064.7	4,747,654.0	
制造业	777	14.5	1.1	188.3	2,444.2	15.0	1.4	250,846.0	2,730,875.9	
非制造业	936	16.1	1.4	140.0	1,596.6	17.1	1.3	155,218.7	2,016,778.1	
1 水产和农林业	6	11.8	1.1	201.6	2,106.3	11.7	1.1	565.8	6,291.1	
2 矿业	5	19.4	0.6	131.8	4,602.8	11.7	0.6	2,095.8	39,932.0	
3 建筑业	83	10.0	0.8	185.4	2,349.8	10.8	0.9	12,805.5	159,283.8	
4 食品	70	17.8	1.2	153.2	2,209.6	18.7	1.5	13,684.2	166,878.8	
5 纤维制品	23	18.6	0.8	99.8	2,294.4	15.8	0.9	1,973.0	35,965.1	
6 纸浆造纸	10	8.7	0.5	138.4	2,619.7	7.4	0.5	1,790.3	24,869.9	
7 化学	136	13.7	1.0	180.2	2,369.3	14.6	1.3	29,342.7	324,340.3	
8 医药品	34	38.4	1.4	79.1	2,136.5	32.2	2.2	12,597.8	182,706.8	
9 石油及煤炭产品	7	3.1	0.6	480.5	2,570.8	3.0	0.5	9,867.1	54,650.7	

10 橡胶制品	11	9.9	0.9	219.7	2,515.6	9.5	1.1	5,538.0	45,963.3
11 玻璃及土石制品	24	11.3	0.9	286.9	3,477.4	10.3	0.9	4,762.7	56,999.7
12 钢铁	23	7.2	0.5	260.6	3,932.5	4.5	0.5	11,986.9	99,594.4
13 有色金属	21	7.0	0.7	296.7	2,943.2	6.7	0.7	6,799.8	66,210.0
14 金属制品	31	12.2	0.7	154.1	2,888.0	12.3	0.8	3,008.3	45,121.0
15 机械	125	15.6	1.2	185.2	2,347.6	16.5	1.4	20,109.6	233,309.8
16 电气产品	141	16.3	1.6	235.0	2,448.1	17.4	1.8	60,328.9	584,049.7
17 运输机械	50	13.8	0.8	151.5	2,764.5	12.3	1.0	52,682.5	679,610.4
18 精密机器	30	17.6	1.6	136.7	1,537.8	28.2	3.4	5,956.0	49,476.8
19 其他产品	41	13.4	1.2	171.9	1,870.9	15.3	2.0	10,418.3	81,129.4
20 电力及燃气	22	19.8	0.7	69.9	1,991.6	32.4	0.6	2,335.3	134,526.9
21 陆地运输业	39	32.2	1.2	110.1	2,983.4	90.5	1.3	2,415.7	164,377.9
22 海洋运输业	5	1.7	0.8	1,459.0	3,273.9	1.4	0.8	23,964.6	42,883.4
23 航空运输业	2	—	1.6	-351.4	1,795.0	—	1.6	-3,211.8	16,475.6
24 仓库及运输相关行业	15	9.8	0.9	220.9	2,458.0	10.9	0.8	1,082.6	14,477.9
25 信息及通信业	205	23.7	2.3	100.7	1,050.0	35.4	1.7	22,567.9	463,146.6
26 批发业	140	10.1	0.9	212.1	2,328.3	7.5	1.0	47,709.7	375,489.9
27 零售业	160	22.0	1.8	124.8	1,525.5	25.5	2.0	15,455.1	201,222.2
28 银行业	62	7.4	0.3	188.6	5,029.9	8.6	0.4	37,690.7	748,462.6
29 证券及商品期货交易业	20	6.6	0.7	128.1	1,170.9	6.2	0.6	6,958.7	73,930.8
30 保险业	8	9.3	0.8	274.4	3,344.1	9.5	0.8	14,931.3	176,692.8
31 其他金融业	22	10.4	0.9	224.2	2,692.9	10.5	0.9	7,423.6	88,076.2
32 房地产业	64	11.8	1.2	155.9	1,489.5	13.8	1.1	11,045.6	132,862.9
33 服务业	190	20.3	2.2	93.6	874.4	25.5	1.6	16,386.8	265,807.9

(注)1. 统计对象中制作合并财务报表的公司的数值为合并数值；未制作的公司的数值为单独的数值。

2. “—”表示没有相应的数值，或 PER、PBR 为负值的情况。PER 在 1000 倍以上时，用“*”表示

3. 制作本表时使用的归属母公司股东的当期净利润及净资产为 2021 年 8 月期-2022 年 7 月期的实际数值。

Standard Market		2022年10月末							
种类	公司数量 家	单独				加权			
		PER 倍	PBR 倍	每股当期 净利润 日元	每股净 利润 日元	PER 倍	PBR 倍	归属母公 司股东的 当期净利 润合计 亿日元	总资产 合计 亿日元
综合	1,444	13.0	0.7	101.9	1,808.4	17.6	1.0	12,526.1	227,217.7
综合（金融业除外）	1,405	13.0	0.7	102.9	1,809.2	18.0	1.0	11,370.2	203,049.4
制造业	600	12.6	0.6	118.0	2,307.0	15.5	0.7	5,194.2	108,924.5
非制造业	805	13.4	0.9	91.5	1,438.1	20.1	1.3	6,175.9	94,125.0
1 水产和农林业	6	12.0	1.2	151.0	1,459.4	10.0	0.9	48.6	555.7
2 矿业	1	5.5	0.8	38.3	252.0	5.5	0.8	22.5	148.4
3 建筑业	64	7.5	0.6	202.3	2,677.0	15.6	0.9	554.5	9,858.3
4 食品	49	18.6	1.1	110.7	1,947.2	15.8	1.0	510.0	8,088.1
5 纤维制品	27	14.4	0.5	61.2	1,810.8	32.2	0.6	65.0	3,576.2
6 纸浆造纸	14	16.3	0.5	64.5	2,147.9	11.4	0.5	96.6	2,035.8
7 化学	71	12.3	0.7	171.4	2,899.8	12.9	0.8	788.2	12,870.4
8 医药品	7	13.4	0.9	137.3	2,069.6	26.4	0.6	194.6	8,074.2
9 石油及煤炭产品	4	18.3	0.9	69.5	1,417.6	17.4	0.9	43.9	825.6
10 橡胶制品	8	23.4	0.5	49.7	2,413.6	9.6	0.5	71.6	1,496.5
11 玻璃及土石制品	30	12.4	0.6	103.1	2,275.6	15.7	0.7	224.3	5,018.2
12 钢铁	19	7.9	0.4	144.1	2,831.7	8.8	0.4	187.3	4,652.2
13 有色金属	12	7.4	0.7	180.2	1,873.7	9.2	0.8	83.9	1,017.1
14 金属制品	57	8.9	0.5	179.1	3,270.6	11.2	0.5	416.6	8,642.9
15 机械	97	14.4	0.6	98.6	2,204.2	30.1	0.9	484.2	16,138.8
16 电气产品	94	11.7	0.8	121.5	1,834.4	10.8	0.9	1,263.8	15,118.1
17 运输机械	37	9.1	0.4	113.4	2,838.9	25.3	0.4	181.3	12,355.1
18 精密机器	14	14.9	1.1	66.1	903.5	19.7	1.7	196.1	2,229.3
19 其他产品	60	17.7	0.6	79.0	2,159.0	13.9	0.8	387.0	6,786.0
20 电力及燃气	2	15.2	0.3	178.6	9,190.0	15.5	0.3	26.9	1,361.5
21 陆地运输业	21	9.1	0.5	180.8	3,594.1	10.3	0.5	185.0	3,662.6
22 海洋运输业	6	6.4	0.7	208.1	2,013.0	5.7	0.8	172.1	1,274.4
23 航空运输业	3	—	7.6	-385.9	200.6	—	1.2	-8.0	341.6
24 仓库及运输相关行业	20	7.7	0.4	136.1	2,462.9	10.2	0.5	142.6	2,940.1
25 信息及通信业	154	18.2	1.7	67.4	733.9	25.6	2.6	1,294.8	12,534.5
26 批发业	155	11.4	0.6	121.9	2,216.9	12.4	0.7	1,350.6	22,447.8
27 零售业	153	21.3	1.2	53.4	914.9	28.6	1.7	1,182.6	20,032.0
28 银行业	12	9.0	0.2	105.0	4,025.8	19.7	0.5	338.7	13,878.2
29 证券及商品期货交易业	18	10.3	0.7	57.6	892.6	11.1	0.8	196.2	2,625.5
30 保险业	—	—	—	—	—	—	—	—	—
31 其他金融业	9	14.2	0.8	33.9	568.7	10.6	0.9	621.1	7,664.6
32 房地产业	56	8.3	0.7	100.6	1,125.1	8.6	0.9	806.5	8,098.7

33 服务业	164	18.8	1.1	59.5	987.4	47.4	1.7	397.2	10,869.4
--------	-----	------	-----	------	-------	------	-----	-------	----------

(注)1. 统计对象中制作合并财务报表的公司的数值为合并数值；未制作的公司的数值为单独的数值。
2. “—”表示没有相应的数值，或 PER、PBR 为负值的情况。PER 在 1000 倍以上时，用“*”表示
3. 制作本表时使用的归属母公司股东的当期净利润及净资产为 2021 年 8 月期-2022 年 7 月期的实际数值。

Growth Market		2022 年 10 月末							
种类	公司数量 家	单独				加权			
		PER 倍	PBR 倍	每股当期净利润 日元	每股净利润 日元	PER 倍	PBR 倍	归属母公司股东的当期净利润合计 亿日元	总资产合计 亿日元
综合	485	67.5	3.9	21.3	365.9	—	4.3	-39.3	16,938.1
综合（金融业除外）	474	68.8	4.0	20.9	363.6	—	4.3	-26.0	15,971.2
制造业	65	444.1	3.9	2.7	302.4	—	3.0	-360.5	4,248.3
非制造业	409	62.2	4.0	23.8	373.4	169.1	4.8	334.5	11,722.8
1 水产和农林业	—	—	—	—	—	—	—	—	—
2 矿业	—	—	—	—	—	—	—	—	—
3 建筑业	8	12.1	1.2	54.0	569.6	29.2	1.7	16.4	274.9
4 食品	2	34.2	2.7	36.7	456.9	178.2	2.5	0.8	54.6
5 纤维制品	—	—	—	—	—	—	—	—	—
6 纸浆造纸	—	—	—	—	—	—	—	—	—
7 化学	6	24.3	3.4	66.8	474.8	34.6	3.4	34.4	346.4
8 医药品	31	—	3.8	-32.8	166.9	—	3.3	-430.4	2,099.8
9 石油及煤炭产品	—	—	—	—	—	—	—	—	—
10 橡胶制品	—	—	—	—	—	—	—	—	—
11 玻璃及土石制品	—	—	—	—	—	—	—	—	—
12 钢铁	—	—	—	—	—	—	—	—	—
13 有色金属	2	25.8	3.0	68.8	601.1	25.5	3.1	9.6	79.6
14 金属制品	—	—	—	—	—	—	—	—	—
15 机械	3	—	3.1	-45.5	282.9	—	2.6	-14.8	136.4
16 电气产品	7	59.7	5.1	33.7	397.9	90.2	5.0	11.5	208.4
17 运输机械	2	25.7	1.2	37.5	808.6	26.4	1.2	3.6	78.1
18 精密机器	5	—	2.7	-17.2	134.5	—	2.2	-37.5	591.2
19 其他产品	7	42.4	5.8	69.7	513.7	27.2	2.6	62.4	653.9
20 电力及燃气	1	34.2	1.3	18.2	483.7	34.2	1.3	5.3	141.0

21 陆地运输业	—	—	—	—	—	—	—	—	—
22 海洋运输业	—	—	—	—	—	—	—	—	—
23 航空运输业	—	—	—	—	—	—	—	—	—
24 仓库及运输相关行业	1	10.5	1.8	45.1	265.4	10.5	1.8	4.6	27.3
25 信息及通信业	192	61.1	4.5	24.9	340.8	159.8	5.6	207.0	5,920.2
26 批发业	8	110.2	4.4	14.7	368.1	91.2	6.4	17.7	251.6
27 零售业	27	46.8	3.4	27.1	373.4	115.3	3.4	14.5	492.4
28 银行业	—	—	—	—	—	—	—	—	—
29 证券及商品期货交易业	1	—	6.7	-10.3	208.2	—	6.7	-5.0	100.4
30 保险业	6	50.5	2.5	31.3	626.4	—	2.1	-5.8	797.9
31 其他金融业	4	17.1	3.7	61.5	285.5	—	2.8	-2.5	68.6
32 房地产业	20	66.3	3.0	24.5	542.9	—	3.0	-15.7	1,091.8
33 服务业	152	72.7	3.9	20.6	382.1	190.6	4.6	84.8	3,523.7

(注)1. 统计对象中制作合并财务报表的公司的数值为合并数值；未制作的公司的数值为单独的数值。

2. “—”表示没有相应的数值，或 PER、PBR 为负值的情况。PER 在 1000 倍以上时，用“*”表示

3. 制作本表时使用的归属母公司股东的当期净利润及净资产为 2021 年 8 月期-2022年 7 月期的实际数值。

2022 年 10 月末									
种类	公司数量 家	单独				加权			
		PER 倍	PBR 倍	每股当期净利润 日元	每股净利润 日元	PER 倍	PBR 倍	归属母公司股东的当期净利润合计 亿日元	总资产合计 亿日元
大型株	100	21.1	2.1	358.6	3,651.5	15.4	1.3	272,276.2	3,194,569.0
中型株	396	15.6	1.4	212.8	2,430.6	14.0	1.1	150,323.6	1,889,615.2
小型株	1,660	13.1	0.9	121.8	1,820.7	14.3	0.9	54,395.0	838,172.5

(注)1. 统计对象中制作合并财务报表的公司的数值为合并数值；未制作的公司的数值为单独的数值。

2. “—”表示没有相应的数值，或 PER、PBR 为负值的情况。PER 在 1000 倍以上时，用“*”表示

3. 制作本表时使用的归属母公司股东的当期净利润及净资产为 2021 年 8 月期-2022年 7 月期的实际数值。

2. 单独

2022 年 10 月末

种类	公司数量 家	单独				加权			
		PER 倍	PBR 倍	每股当期净利润 日元	每股净利润 日元	PER 倍	PBR 倍	当期净利润 亿日元	净资产 亿日元
Prime Market	1,510	19.6	1.5	125.4	1,584.6	22.5	2.1	242,930.9	2,626,331.6
Standard Market	1,242	15.5	0.8	83.9	1,571.1	20.2	1.1	9,147.6	162,916.2
Growth Market	409	81.1	4.6	18.2	322.0	—	4.9	-68.4	12,052.3

(注)1. “—”表示没有相应的数值，或PER、PBR 为负值的情况。PER 在 1000 倍以上时，用“*”表示

2. 制作本表时使用的归属母公司股东的当期净利润及净资产为 2021 年 8 月期-2022年 7 月期的实际数值。

三、东证指数月度指数报告 2022/10/31

1. 各市场指数

指数名称	本月末	较上月末
东证股价指数· TOPIX	1,929.43	+93.49 5.09 %
东证 Mothers 指数	745.54	+50.19 7.22 %
东证 REIT 指数	1,974.70	+29.45 1.51 %

2. 各规模指数

指数名称	本月末	较上月末
TOPIXCore30	936.80	+64.50 7.39 %
TOPIXLarge70	1,975.51	+86.70 4.59 %
TOPIX100	1,277.24	+74.80 6.22 %
TOPIXMid400	2,063.21	+64.18 3.21 %
TOPIX500	1,499.44	+75.09 5.27 %
TOPIX500Small	1,031.98	+31.67 3.17 %
TOPIXSmall	2,313.93	+74.46 3.32 %
TOPIX1000	1,824.23	+89.22 5.14 %
大型股	1,841.27	+107.84 6.22 %
中型股	2,171.02	+67.53 3.21 %
小型股	3,416.06	+109.93 3.33 %

3. 风格指数

指数名称	本月末	较上月末
TOPIXvalue	2,037.87	+90.80 4.66 %
TOPIXgross	2,605.35	+137.17 5.56 %
TOPIX500value	1,970.86	+91.07 4.84 %
TOPIX500gross	2,603.85	+141.31 5.74 %
TOPIXSmallvalue	2,812.73	+76.39 2.79 %
TOPIXSmallgross	2,634.32	+97.88 3.86 %

4. 东证行业股价指数（33 个行业）（涨跌率排名）

指数名称	本月末 机械	较上月末	
橡胶制品	3,706.52	+426.47	13.00 %
矿业	434.46	+42.69	10.90 %
海洋运输业	960.03	+94.19	10.88 %
运输机械	3,343.50	+269.30	8.76 %
电气产品	3,240.62	+234.01	7.78 %
信息及通信业	4,992.91	+348.29	7.50 %
医药品	3,539.11	+236.85	7.17 %
航空运输业	230.35	+14.79	6.86 %
服务业	2,581.32	+144.66	5.94 %
精密机器	10,438.30	+554.23	5.61 %
保险业	1,311.29	+60.52	4.84 %
批发业	2,103.03	+94.35	4.70 %
其他金融业	691.45	+29.84	4.51 %
金属制品	1,155.47	+48.92	4.42 %
石油及煤炭产品	1,146.51	+47.92	4.36 %
机械	2,100.91	+86.20	4.28 %
银行业	159.98	+6.56	4.28 %
其他产品	3,802.63	+126.05	3.43 %
房地产	1,538.02	+43.92	2.94 %
陆地运输业	1,986.56	+51.80	2.68 %
证券及商品期货交易业	352.32	+7.75	2.25 %
建筑业	1,145.68	+22.60	2.01 %
纤维制品	585.02	+10.09	1.75 %
仓库及运输相关行业	2,109.33	+36.32	1.75 %
化学	1,965.12	+30.61	1.58 %
有色金属	991.74	+15.46	1.58 %
钢铁	451.75	+6.06	1.36 %
批发业	1,373.74	+16.45	1.21 %
玻璃及土石制品	1,060.67	+0.27	0.03 %
电力及燃气业	352.70	-3.83	-1.07 %
水产和农林业	495.15	-5.49	-1.10 %
食品	1,750.24	-28.72	-1.61 %
纸浆造纸	424.76	-12.80	-2.93 %

5. TOPIX-17 系列（涨跌率排名）

指数名称	本月末	较上月末	
TOPIX-17 汽车及运输机	250.08	+20.89	9.11 %
TOPIX-17 电机及精密机器	265.93	+18.46	7.46 %
TOPIX-17 医药品	273.59	+18.31	7.17 %
TOPIX-17 能源资源	145.38	+9.19	6.75 %
TOPIX-17 信息通信、服务及其他	296.43	+17.83	6.40 %
TOPIX-17 商社及批发	510.99	+22.92	4.70 %
TOPIX-17 金融（除银行外）	152.32	+6.26	4.29 %
TOPIX-17 银行	102.89	+4.22	4.28 %
TOPIX-17 机械	414.04	+16.99	4.28 %
TOPIX-17 运输及物流	176.19	+6.82	4.03 %
TOPIX-17 房地产	321.70	+9.18	2.94 %
TOPIX-17 建筑及材料	238.14	+4.65	1.99 %
TOPIX-17 材料及化学	251.00	+3.63	1.47 %
TOPIX-17 钢铁及有色金属	193.93	+2.79	1.46 %
TOPIX-17 零售	238.64	+2.85	1.21 %
TOPIX-17 电力及燃气	58.41	-0.63	-1.07 %
TOPIX-17 食品	300.91	-4.90	-1.60 %

四、市值排名表（2022 年 10 月末）

Prime Market			
排名	股票代码	名称	市值（亿日元）
1	7203	TOYOTA MOTOR CORPORATION	336,007
2	6861	KEYENCE CORPORATION	136,974
3	6758	SONY GROUP CORPORATION	125,956
4	9984	SoftBank Group Corp.	110,269
5	9433	KDDI CORPORATION	101,204

Standard Market			
排名	股票代码	名称	市值（亿日元）
1	4716	ORACLE CORPORATION JAPAN	10,184
2	2702	McDonald's Holdings Company (Japan), Ltd.	6,860
3	4816	TOEI ANIMATION CO., LTD.	6,430
4	8303	Shinsei Bank, Limited	5,724
5	8572	ACOM CO., LTD.	5,091

Growth Market			
排名	股票代码	名称	市值（亿日元）
1	4194	Visional, Inc.	3,900
2	5032	ANYCOLOR Inc.	3,707
3	4565	Sosei Group Corporation	1,665
4	4478	freee K.K.	1,655
5	4180	Appier Group, Inc.	1,449

五、成交额排名前五的股票

1. 各股票成交额排名表（2022 年 10 月）

Prime Market			
排名	股票代码	名称	成交额（百万日元）
1	6920	Lasertec Corporation	1,767,469
2	9984	Nippon Yusen Kabushiki Kaisha	1,472,169
3	8035	SoftBank Group Corp.	1,359,248
4	7203	Tokyo Electron Limited	1,276,718
5	9983	FAST RETAILING CO., LTD.	1,179,682

Standard Market			
排名	股票代码	名称	成交额（百万日元）
1	8303	Shinsei Bank, Limited	152,682
2	6890	Ferrotec Holdings Corporation	114,414
3	1407	West Holdings Corporation	49,252
4	7647	ONTSU Co., Ltd.	48,111
5	2702	McDonald's Holdings Company (Japan), Ltd.	46,495

Growth Market			
排名	股票代码	名称	成交额（百万日元）
1	4393	Bank of Innovation, Inc.	235,826
1	9227	Microwave Chemical Co., Ltd.	198,673
2	5032	ANYCOLOR Inc.	142,463
3	4165	PLAID, Inc.	126,210
4	4194	Visional, Inc.	76,633
5	4393	Bank of Innovation, Inc.	235,826

2. 日本国内 ETF（2022 年 10 月）

排名	代码	名称	成交金额（日元）
1	1570	NEXT FUNDS Nikkei 225 Leveraged Index Exchange Traded Fund	3,156,571,240,078
2	1357	NEXT FUNDS Nikkei 225 Double Inverse Index ETF	709,348,693,733
3	1579	Nikkei 225 Bull 2x ETF	320,887,542,460
4	1360	Nikkei225 Bear -2x ETF	240,649,984,150
5	1321	Nikkei 225 Exchange Traded Fund	142,795,075,024

六、IPO公司信息

#	上市日期	市场	股票代码	公司名称	业务内容
1.	2022/10/1	Standard Market	7795	KYORITSUCO., LTD.	从事印刷、业务流程外包、数字、环境等集团公司的经营战略的制定及管理其他附带或相关业务。
2.	2022/10/3	Prime Market	7389	Aichi Financial Group, Inc.	从事银行和其他根据《银行法》可能成为子公司的公司管理和行政工作及其他附带或相关业务。
3.	2022/10/3	Prime Market	5832	Chugin Financial Group, Inc.	从事银行和其他根据《银行法》可能成为子公司的公司管理和行政工作及其他附带或相关业务。
4.	2022/10/3	Prime Market	5831	Shizuoka Financial Group, Inc.	从事银行和其他根据《银行法》可能成为子公司的公司管理和行政工作及其他附带或相关业务。
5.	2022/10/3	Prime Market	5830	Iyogin Holdings, Inc	从事银行和其他根据《银行法》可能成为子公司的公司管理和行政工作及其他附带或相关业务。
6.	2022/10/3	Prime Market	5128	WOW WORLD GROUP Inc.	从事提供数字通信平台的集团公司的经营和管理及其他附带或相关业务。
7.	2022/10/3	Standard Market	7111	INEST, Inc.	从事面向企业和个人消费者提供销售支持和解决方案支持的集团公司的经营管理及其他附带或相关业务。
8.	2022/10/4	PRO Market	5526	(株) L U M B E R O N E	从事独立住房业务、物业租赁业务及其他房地产业务。
9.	2022/10/6	Growth Market	5129	FIXER Inc.	从事在云环境下运行的系统开发及提供云环境的设计、运行、维护、监测服务等。
10.	2022/10/7	Growth Market	7112	CUBE CO., LTD.	从事包括“MARK&LONA”自有品牌服装的企划、零售和批发业务。
11.	2022/10/12	Prime Market	6526	Socionext Inc.	从事无工厂形式的SoC (System on Chip) 的设计、开发和销售业务。
12.	2022/10/19	Growth Market	5834	SBI Leasing Services Co., Ltd.	成立和销售投资于飞机、船舶等经营性租赁业务的基金。
13.	2022/10/20	Growth Market	9562	Business Coach Inc.	为高层管理人员和业务人员提供业务辅导和人力资

					源发展方案。
14.	2022/10/26	Growth Market	9563	Atlas Technologies Corporation	从事金融科技领域的咨询和项目实施支持业务。
15.	2022/10/26	Growth Market	5131	Linkers Corporation	提供制造业领域的商业配对和研究咨询服务。
16.	2022/10/27	Standard Market	9564	FCE Holdings Inc.	从事教育和培训业务、DX推广业务等集团公司的经营、管理及其他附带或相关业务。
17.	2022/10/28	Growth Market	5132	pluszero, Inc	提供基于AI和IT的各种技术整合解决方案。

从以下 URL 可以通过 PDF 文件形式阅览日本交易所集团月报的最新一期和以往各期。

<http://www.jpx.co.jp/chinese/markets/data/monthly/index.html>

《免责声明》

本资料的目的，是以中文翻译的方式提供来自日本交易所集团的主要资讯，不以指导投资为目的。另外，也不保证本资料内容的完整性和正确性。日本交易所集团对于因利用本资料内容而产生的任何损失概不负责，敬请注意。本资料内容的著作权属于日本交易所集团，未经许可禁止转载。

(株)东京证券交易所北京代表处