



## 2023年2月 月报

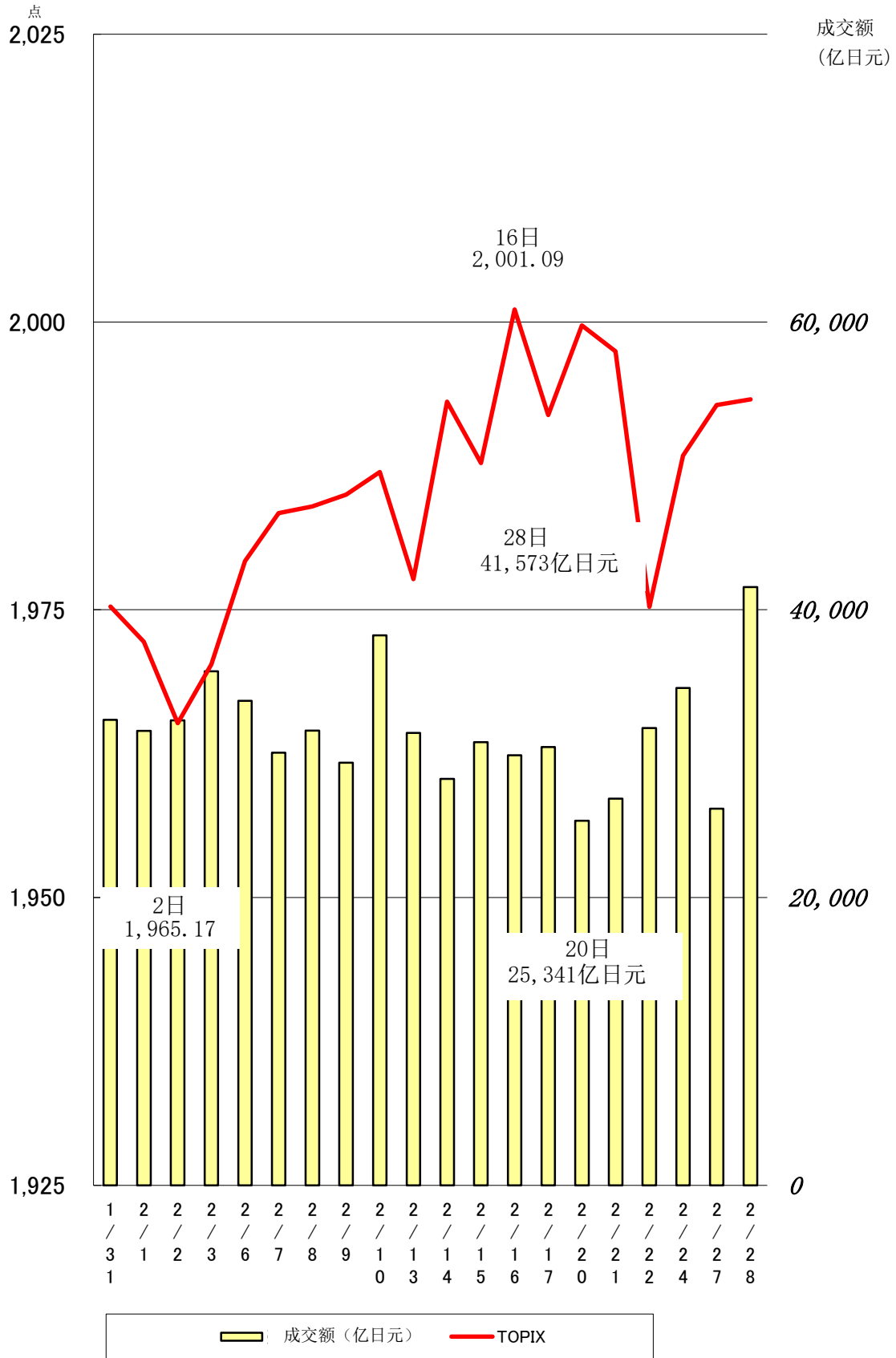
### 一、行情概况、股价、成交额

<行情概况>

**【持续上涨】**

2月上旬，发布良好业绩的公司股票被买入，市场表现坚挺。中旬，因日本央行货币政策的不确定性加剧，行情上涨压力沉重，但受美国纳斯达克指数的上涨和日元疲软的影响，TOPIX恢复到2000点水平。下旬，由于美国长期利率上升，市场一度转为疲软，但在接近月底时，由于下任日本央行行长候选人植田暗示日本央行将继续实施货币宽松政策，市场再次坚挺。

## 2月TOPIX指数及交易额（包含ToSRNetT）走势

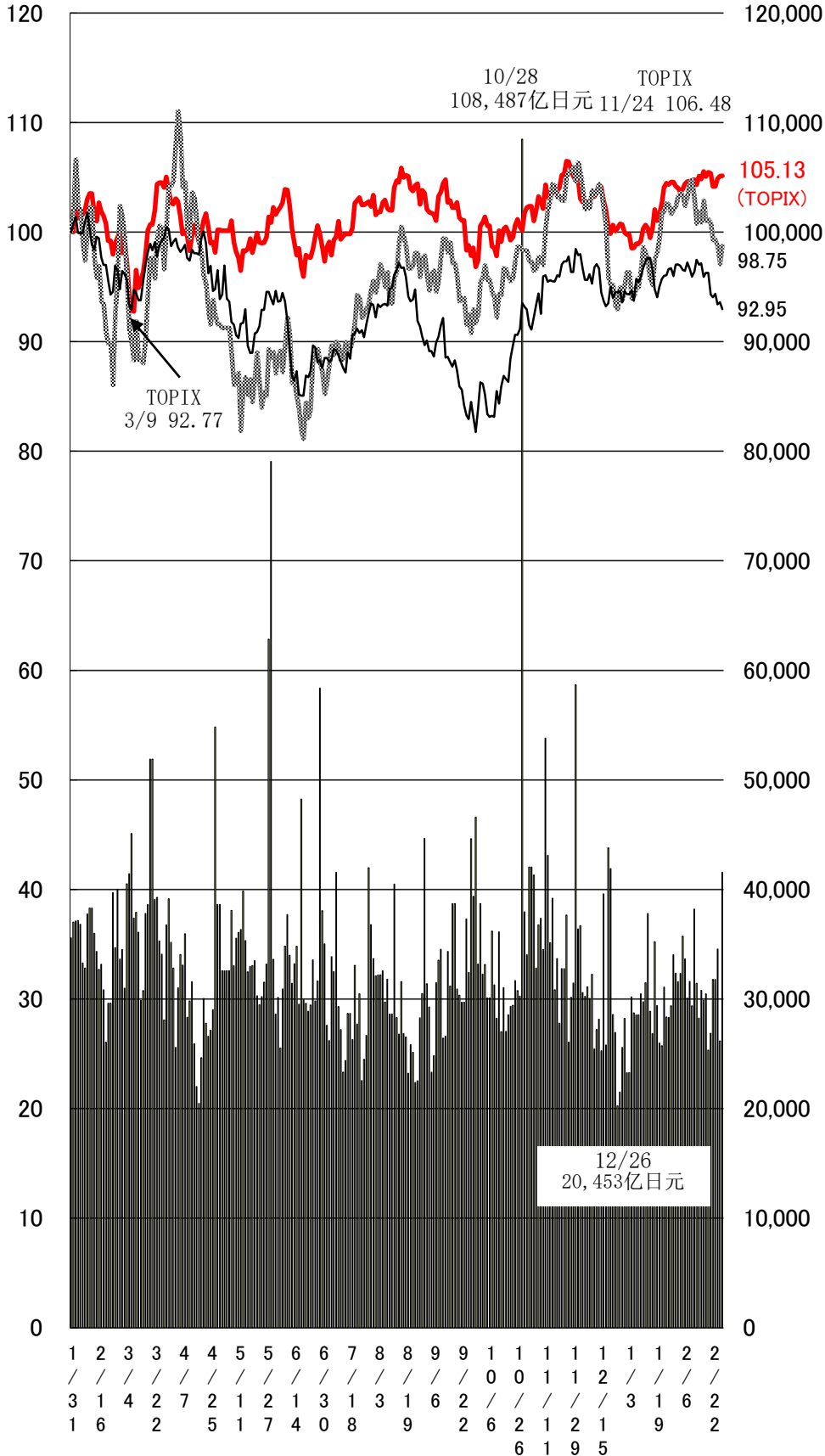


# 最近1年TOPIX指数、Mothers指数、纽约道琼斯指数 及成交额走势

%

【2022年1月末=100】

成交额  
(亿日元)



■ 成交额 (亿日元)   
 — TOPIX   
  Mothers   
  纽约道琼斯指数

<指数> (单位: 点、美元、日元、%)

分类	2023/1/31	2023/2/28	涨跌幅	涨跌率	2022年				2023年			
					最高	日期	最低	日期	最高	日期	最低	日期
TOPIX	1,975.27	1,993.28	18.01	0.91	2,039.27	1/5	1,758.89	3/9	2,001.09	2/16	1,868.15	1/4
日经 225 种	27,327.11	27,445.56	118.45	0.43	29,332.16	1/5	24,717.53	3/9	27,696.44	2/16	25,716.86	1/4
JPX 日经指数 400	17,804.63	17,972.44	167.81	0.94	18,398.74	1/5	15,864.64	3/9	18,067.36	2/16	16,821.45	1/4
Standard 指数	1,026.44	1,056.44	30.00	2.92	1,029.27	11/25	936.33	5/12	1,056.44	2/28	984.53	1/5
Mothers 指数	775.93	748.68	-27.25	-3.51	976.74	1/4	615.35	6/20	794.36	2/9	712.42	1/4
纽约道琼斯指数	34,086.04	32,656.70	-1,429.34	-4.19	36,799.65	1/4	28,725.51	9/30	34,302.61	1/13	32,656.70	2/28
纳斯达克综合指数	11,584.55	11,455.54	-129.01	-1.11	15,832.79	1/3	10,213.29	12/28	12,200.82	2/2	10,305.24	1/5
人民币/美元(参考)	130.15	136.76	6.61	5.08	150.48	10/21	113.76	1/24	136.76	2/28	127.99	1/16
长期利率(参考)	0.490	0.500	0.010	2.04	0.478	12/21	0.085	1/4	0.500	1/5	0.375	1/23

(注) 日元/美元汇率为东京外汇市场的收盘价, 日元/美元的最高点和最低点以日元为基准。

## 二、各规模、各行业 PER、PBR

### 1. 合并

Prime Market		2023年2月末									
种类	公司数量	单独				加权				总资产合计 亿日元	
		PER 倍	PBR 倍	每股当期净利润 日元	每股净利润 日元	PER 倍	PBR 倍	归属于母公司股东的净利润 亿日元			
综合	1,824	15.0	1.2	164.2	2,089.4	15.1	1.2	475,070.1	5,837,156.9		
综合(金融业除外)	1,712	15.5	1.3	162.4	1,979.4	15.8	1.4	408,010.4	4,749,922.7		
制造业	776	15.2	1.2	188.6	2,444.8	15.2	1.4	251,151.0	2,727,973.4		
非制造业	936	15.7	1.4	140.7	1,593.6	16.8	1.3	156,859.5	2,021,949.4		
1 水产和农林业	6	11.1	1.1	203.7	2,130.0	11.1	1.0	565.8	6,291.1		
2 矿业	5	24.3	0.7	131.8	4,602.8	11.6	0.6	2,095.8	39,932.0		
3 建筑业	83	10.6	0.8	185.0	2,351.4	11.3	0.9	12,801.5	159,289.3		
4 食品	70	18.2	1.3	153.5	2,205.8	19.4	1.6	13,664.4	167,132.0		
5 纤维制品	23	21.6	0.9	99.7	2,304.3	17.8	1.0	1,962.8	35,996.3		
6 纸浆造纸	10	9.4	0.5	142.6	2,683.1	8.0	0.6	1,790.3	24,869.9		
7 化学	137	14.0	1.1	179.6	2,358.5	15.4	1.4	29,493.8	324,660.9		
8 医药品	34	34.7	1.3	76.8	2,118.1	29.8	2.1	12,600.4	182,738.0		
9 石油及煤炭产品	7	3.2	0.6	471.0	2,530.9	2.9	0.5	9,867.1	54,650.7		
10 橡胶制品	11	10.5	0.9	219.7	2,515.6	9.4	1.1	5,538.0	45,963.3		
11 玻璃及土石制品	24	12.2	1.0	287.3	3,484.2	11.1	0.9	4,762.7	56,999.7		
12 钢铁	23	9.1	0.6	264.8	3,973.8	5.2	0.7	11,904.4	94,943.8		
13 有色金属	21	7.4	0.7	296.7	2,943.2	7.4	0.8	6,799.8	66,210.0		
14 金属制品	31	12.5	0.7	150.0	2,818.2	12.6	0.8	3,008.3	45,121.0		
15 机械	124	17.4	1.4	186.8	2,375.1	17.9	1.5	20,145.7	233,551.7		
16 电气产品	140	17.5	1.7	236.7	2,443.6	18.3	1.9	60,532.9	584,779.0		
17 运输机械	50	14.0	0.8	151.5	2,764.5	11.8	0.9	52,682.5	679,610.4		

18 精密机器	30	17.3	1.5	137.2	1,544.3	24.8	3.0	5,966.0	49,539.0
19 其他产品	41	13.6	1.3	172.9	1,879.0	14.3	1.8	10,432.0	81,207.8
20 电力及燃气	22	18.8	0.7	69.9	1,991.5	32.8	0.6	2,335.3	134,526.9
21 陆地运输业	38	29.6	1.1	109.6	3,018.1	85.5	1.2	2,280.6	162,595.7
22 海洋运输业	5	2.2	1.0	1,459.0	3,273.9	1.8	1.0	23,964.6	42,883.4
23 航空运输业	2	—	1.5	-351.4	1,795.0	—	1.5	-3,211.8	16,475.6
24 仓库及运输相关行业	15	10.0	0.9	221.3	2,465.6	10.9	0.8	1,082.6	14,477.9
25 信息及通信业	207	23.0	2.2	101.4	1,044.0	33.7	1.7	22,666.8	463,558.6
26 批发业	140	11.3	1.0	213.9	2,341.6	8.5	1.1	47,776.2	375,983.7
27 零售业	159	20.4	1.6	118.1	1,490.1	24.5	1.9	16,278.9	205,897.6
28 银行业	62	9.0	0.3	188.8	5,033.0	11.2	0.6	37,690.7	748,462.6
29 证券及商品期货交易业	20	6.8	0.8	131.2	1,174.6	6.8	0.6	7,014.0	73,998.5
30 保险业	8	9.9	0.8	280.5	3,421.4	10.4	0.9	14,931.4	176,697.0
31 其他金融业	22	11.0	0.9	224.4	2,694.9	11.1	0.9	7,423.6	88,076.2
32 房地产业	63	11.1	1.2	159.7	1,499.1	12.6	1.1	11,232.7	132,851.3
33 服务业	191	18.6	2.1	99.9	889.6	23.7	1.5	16,990.4	267,186.4

(注)1. 统计对象中制作合并财务报表的公司的数值为合并数值；未制作的公司的数值为单独的数值。

2. “—”表示没有相应的数值，或 PER、PBR 为负值的情况。PER 在 1000 倍以上时，用“\*”表示

3. 制作本表时使用的归属母公司股东的当期净利润及净资产为 2021 年 12 月期-2022 年 11 月期的实际数值。

Standard Market		2023年2月末							
种类	公司数量 家	单独				加权			
		PER 倍	PBR 倍	每股当期 净利润 日元	每股净 利润 日元	PER 倍	PBR 倍	归属母公 司股东的 当期净利 润合计 亿日元	总资产 合计 亿日元
综合	1,438	13.6	0.8	101.5	1,793.3	18.7	1.0	12,296.6	226,707.9
综合（金融业除外）	1,399	13.6	0.8	102.5	1,793.7	19.2	1.1	11,140.2	202,535.6
制造业	593	13.3	0.7	117.3	2,288.3	16.6	0.8	5,136.6	108,241.4
非制造业	806	14.0	0.9	91.6	1,429.9	21.4	1.4	6,003.6	94,294.2
1 水产和农林业	6	12.1	1.3	158.5	1,494.1	10.8	1.0	49.4	559.9
2 矿业	1	9.5	1.4	38.3	252.0	9.5	1.4	22.5	148.4
3 建筑业	64	8.2	0.6	197.9	2,687.2	16.6	0.9	530.4	9,913.1
4 食品	49	18.9	1.1	108.3	1,921.4	16.8	1.0	501.4	8,092.5
5 纤维制品	26	12.9	0.5	72.7	1,861.7	24.2	0.6	86.9	3,570.0
6 纸浆造纸	14	17.5	0.5	64.5	2,147.9	12.0	0.6	96.6	2,035.8
7 化学	70	13.0	0.8	173.9	2,945.2	13.0	0.8	792.2	12,853.9
8 医药品	7	12.7	0.8	137.3	2,069.6	26.1	0.6	194.6	8,074.2
9 石油及煤炭产品	3	17.5	0.6	35.6	1,086.0	15.5	0.7	22.6	525.4
10 橡胶制品	8	25.0	0.5	49.7	2,413.6	10.8	0.5	71.6	1,496.5
11 玻璃及土石制品	30	13.3	0.6	103.0	2,149.3	17.4	0.8	229.6	5,070.3
12 钢铁	19	9.1	0.5	144.1	2,831.7	10.6	0.4	187.3	4,652.2
13 有色金属	11	7.4	0.7	169.8	1,808.3	10.3	0.8	63.0	838.7
14 金属制品	57	9.6	0.5	166.4	3,193.1	12.2	0.6	407.5	8,663.6
15 机械	94	15.1	0.7	100.5	2,139.0	30.7	1.0	501.2	15,508.2
16 电气产品	94	12.9	0.9	120.7	1,810.1	11.9	1.0	1,297.5	15,304.4
17 运输机械	37	10.9	0.4	104.1	2,857.3	82.0	0.4	61.1	12,444.4
18 精密机器	14	15.0	1.1	68.1	908.4	20.2	1.8	198.6	2,238.2
19 其他产品	60	17.0	0.7	84.1	2,188.2	13.2	0.8	425.0	6,873.1
20 电力及燃气	2	15.0	0.3	178.6	9,190.0	15.1	0.3	26.9	1,361.5
21 陆地运输业	21	9.5	0.5	180.7	3,595.0	10.8	0.5	185.0	3,663.6
22 海洋运输业	6	6.7	0.7	208.1	2,013.0	6.0	0.8	172.1	1,274.4
23 航空运输业	3	—	7.2	-385.9	220.6	—	1.3	-8.0	352.8
24 仓库及运输相关行业	20	8.7	0.5	134.9	2,473.4	11.2	0.5	140.1	2,986.0
25 信息及通信业	154	19.4	1.7	63.0	721.5	30.8	2.6	1,109.7	13,080.9
26 批发业	156	12.0	0.7	121.1	2,188.8	13.2	0.8	1,327.8	22,097.9
27 零售业	153	21.2	1.3	56.9	911.6	28.4	1.8	1,249.1	20,073.6
28 银行业	12	10.5	0.3	105.0	4,025.8	22.2	0.5	338.7	13,878.2
29 证券及商品期货交易业	18	11.0	0.7	57.6	892.6	11.8	0.9	196.2	2,625.5
30 保险业	—	—	—	—	—	—	—	—	—
31 其他金融业	9	14.8	0.9	34.4	555.3	11.0	0.9	621.6	7,668.7
32 房地产业	55	8.8	0.8	97.6	1,121.0	9.2	0.9	711.0	7,629.5

33 服务业	165	18.1	1.2	63.9	978.8	40.1	1.8	487.7	11,152.6
--------	-----	------	-----	------	-------	------	-----	-------	----------

(注)1. 统计对象中制作合并财务报表的公司的数值为合并数值；未制作的公司的数值为单独的数值。  
2. “—”表示没有相应的数值，或 PER、PBR 为负值的情况。PER 在 1000 倍以上时，用“\*”表示  
3. 制作本表时使用的归属母公司股东的当期净利润及净资产为 2021 年 12 月期-2022年 11 月期的实际数值。

Growth Market		2023 年 2 月末							
种类	公司数量 家	单独				加权			
		PER 倍	PBR 倍	每股当期净利润 日元	每股净利润 日元	PER 倍	PBR 倍	归属母公司股东的当期净利润合计 亿日元	总资产合计 亿日元
综合	511	70.0	4.3	20.6	337.4	*	4.2	25.6	17,033.0
综合（金融业除外）	500	83.2	4.3	17.2	330.8	—	4.4	-88.5	15,928.1
制造业	68	458.1	4.1	2.4	269.8	—	3.2	-379.0	4,225.9
非制造业	432	75.9	4.4	19.6	340.4	191.6	4.8	290.5	11,702.2
1 水产和农林业	—	—	—	—	—	—	—	—	—
2 矿业	—	—	—	—	—	—	—	—	—
3 建筑业	8	14.2	1.3	54.0	569.6	30.1	1.8	16.4	274.9
4 食品	4	40.3	6.6	42.1	255.4	130.6	13.2	5.5	55.0
5 纤维制品	—	—	—	—	—	—	—	—	—
6 纸浆造纸	—	—	—	—	—	—	—	—	—
7 化学	5	28.9	3.3	45.7	404.3	47.7	3.9	21.5	261.9
8 医药品	33	—	4.6	-26.3	146.2	—	3.4	-414.9	2,111.9
9 石油及煤炭产品	—	—	—	—	—	—	—	—	—
10 橡胶制品	—	—	—	—	—	—	—	—	—
11 玻璃及土石制品	—	—	—	—	—	—	—	—	—
12 钢铁	—	—	—	—	—	—	—	—	—
13 有色金属	2	23.8	2.7	62.2	556.3	23.2	2.8	9.6	79.6
14 金属制品	—	—	—	—	—	—	—	—	—
15 机械	3	—	3.2	-45.1	275.6	—	2.8	-15.1	133.7
16 电气产品	7	56.1	4.7	30.5	361.7	84.4	4.9	12.9	224.4
17 运输机械	2	29.0	1.3	37.5	808.6	29.9	1.4	3.6	78.1
18 精密机器	5	—	2.9	-15.2	132.4	—	2.1	-37.5	591.2
19 其他产品	7	43.4	5.1	62.2	532.2	46.3	2.4	35.2	690.2
20 电力及燃气	1	20.9	0.8	18.1	482.9	20.9	0.8	5.3	141.0

21 陆地运输业	—	—	—	—	—	—	—	—	—
22 海洋运输业	—	—	—	—	—	—	—	—	—
23 航空运输业	1	—	7.9	-111.5	154.1	—	7.9	-67.3	93.0
24 仓库及运输相关行业	1	9.3	1.6	45.1	265.4	9.3	1.6	4.6	27.3
25 信息及通信业	204	76.3	4.5	18.8	316.1	157.9	5.3	187.7	5,635.9
26 批发业	9	88.5	4.9	16.6	301.6	65.9	6.0	22.3	247.0
27 零售业	28	37.0	3.3	31.5	353.2	50.4	3.3	35.2	534.2
28 银行业	—	—	—	—	—	—	—	—	—
29 证券及商品期货交易业	2	2.9	2.0	661.2	949.3	8.3	3.5	98.7	232.0
30 保险业	5	32.7	2.4	56.7	762.5	341.6	2.2	5.2	807.1
31 其他金融业	4	19.3	4.3	72.4	323.5	23.6	3.7	10.2	65.9
32 房地产业	21	37.4	2.6	42.3	596.8	155.7	2.9	22.2	1,207.5
33 服务业	159	112.8	5.0	14.6	327.0	280.0	5.1	64.1	3,541.6

(注)1. 统计对象中制作合并财务报表的公司的数值为合并数值；未制作的公司的数值为单独的数值。

2. “—”表示没有相应的数值，或 PER、PBR 为负值的情况。PER 在 1000 倍以上时，用“\*”表示

3. 制作本表时使用的归属母公司股东的当期净利润及净资产为 2021 年 12 月期-2022年 11 月期的实际数值。

2023 年 2 月末									
种类	公司数量 家	单独				加权			
		PER 倍	PBR 倍	每股当期净利润 日元	每股净利润 日元	PER 倍	PBR 倍	归属母公司股东的当期净利润合计 亿日元	总资产合计 亿日元
大型株	100	20.5	2.0	352.6	3,606.5	15.6	1.3	273,355.8	3,199,047.5
中型株	394	15.7	1.4	214.3	2,442.0	14.2	1.1	150,245.7	1,885,290.9
小型株	1,656	13.8	0.9	122.9	1,821.6	14.8	1.0	55,417.9	840,001.2

(注)1. 统计对象中制作合并财务报表的公司的数值为合并数值；未制作的公司的数值为单独的数值。

2. “—”表示没有相应的数值，或 PER、PBR 为负值的情况。PER 在 1000 倍以上时，用“\*”表示

3. 制作本表时使用的归属母公司股东的当期净利润及净资产为 2021 年 12 月期-2022年 11 月期的实际数值。

## 2. 单独

2023 年 2 月末									
种类	公司数量 家	单独				加权			
		PER 倍	PBR 倍	每股当期净利润 日元	每股净利润 日元	PER 倍	PBR 倍	当期净利润 亿日元	净资产 亿日元
Prime Market	1,508	20.1	1.6	125.7	1,580.8	22.8	2.1	245,563.3	2,627,802.3
Standard Market	1,236	16.4	0.9	82.4	1,553.5	22.0	1.2	8,811.8	162,470.2
Growth Market	439	100.2	5.1	14.8	290.9	—	5.0	-93.9	12,545.0

(注)1. “—”表示没有相应的数值，或PER、PBR 为负值的情况。PER 在 1000 倍以上时，用“\*”表示

2. 制作本表时使用的归属母公司股东的当期净利润及净资产为 2021 年 12 月期-2022年 11 月期的实际数值。



### 三、东证指数月度指数报告 2023/2/28

指数名称	指数值	较上月末 (值)	较上月末 (%)
TOPIX	1993.28	18.01	0.91%
Mothers	748.68	-27.25	-3.51%
REIT	1843.21	16.37	0.90%
Tokyo Stock Exchange Infrastructure Funds Index	1150.22	-1.98	-0.17%
TOPIX Core30	977.51	2.17	0.22%
TOPIX Large70	2013.05	23.61	1.19%
TOPIX 100	1319.9	8.01	0.61%
TOPIX Mid400	2119.02	28.28	1.35%
TOPIX 500	1546.58	12.83	0.84%
TOPIX Small500	1071.22	12.37	1.17%
TOPIX Small	2429.52	39.81	1.67%
TOPIX 1000	1882.32	16	0.86%
Large	1902.78	11.56	0.61%
Medium	2229.75	29.76	1.35%
Small	3586.71	58.78	1.67%
TOPIX value	2194.01	48.78	2.27%
TOPIX gross	2581.78	-12.53	-0.48%
TOPIX 500 value	2118.47	44.91	2.17%
TOPIX 500 gross	2576.07	-13.64	-0.53%
TOPIX Small value	3077.87	100.3	3.37%
TOPIX Small gross	2653.74	-1.17	-0.04%
Marine Transportation	1235.37	155.21	14.37%
Iron and Steel	618.77	56.18	9.99%
Rubber Products	3666.58	286.26	8.47%
Securities and Commodities Futures	394.53	25.03	6.77%
Other Financing Business	746.62	35.06	4.93%
Machinery	2294.67	89.68	4.07%
Glass and Ceramics Products	1156.11	43.95	3.95%
Textiles and Apparels	652.1	23.12	3.68%
Banks	212.56	7.43	3.62%
Pulp and Paper	462.2	15.27	3.42%
Insurance	1453.14	42.73	3.03%
Warehousing and Harbor Transportation Service	2147.33	60.05	2.88%
Mining	429.89	11.25	2.69%
Wholesale Trade	2382	48.31	2.07%
Construction	1200.08	24.23	2.06%
Real Estate	1433.25	24.6	1.75%
Transportation Equipment	3215.09	50.29	1.59%
Foods	1805.67	26.45	1.49%
Pharmaceutical	3307.26	35.55	1.09%
Oil and Coal Products	1109.62	9.03	0.82%
Electric Appliances	3423.66	20.82	0.61%
Chemicals	2095.19	-1.48	-0.07%
Retail Trade	1406.58	-5.22	-0.37%
Nonferrous Metals	1090.74	-5.86	-0.53%
Metal Products	1174.82	-8.85	-0.75%
Fishery, Agriculture and Forestry	478.86	-3.91	-0.81%
Electric Power and Gas	359.19	-4.04	-1.11%

Land Transportation	1826.36	-33.82	-1.82%
Information & Communication	4758.22	-90.54	-1.87%
Services	2466.14	-59.71	-2.36%
Other Products	3520.08	-89.34	-2.48%
Precision Instruments	9296.9	-271.17	-2.83%
Air Transportation	216.84	-11.67	-5.11%
TOPIX-17 STEEL & NONFERROUS METALS	239.46	11.51	5.05%
TOPIX-17 FINANCIALS (EX BANKS)	167.98	6.75	4.19%
TOPIX-17 MACHINERY	452.22	17.67	4.07%
TOPIX-17 BANKS	136.7	4.78	3.62%
TOPIX-17 AUTOMOBILES & TRANSPORTATION EQUIPMENT	241.1	5.16	2.19%
TOPIX-17 COMMERCIAL & WHOLESALE TRADE	578.78	11.74	2.07%
TOPIX-17 CONSTRUCTION & MATERIALS	250.34	4.86	1.98%
TOPIX-17 REAL ESTATE	299.79	5.15	1.75%
TOPIX-17 ENERGY RESOURCES	141.91	2.15	1.54%
TOPIX-17 FOODS	309.91	4.36	1.43%
TOPIX-17 PHARMACEUTICAL	255.67	2.75	1.09%
TOPIX-17 RAW MATERIALS & CHEMICALS	268.58	0.74	0.28%
TOPIX-17 TRANSPORTATION & LOGISTICS	170.83	0.4	0.23%
TOPIX-17 ELECTRIC APPLIANCES & PRECISION INSTRUMENTS	274.44	0.44	0.16%
TOPIX-17 RETAIL TRADE	244.35	-0.9	-0.37%
TOPIX-17 ELECTRIC POWER & GAS	59.48	-0.67	-1.11%
TOPIX-17 IT & SERVICES, OTHERS	281.57	-6.07	-2.11%

#### 四、市值排名表（2023 年 2 月末）

Prime Market			
排名	股票代码	名称	市值（亿日元）
1	7203	TOYOTA MOTOR CORPORATION	303,866
2	6758	SONY GROUP CORPORATION	144,141
3	6861	KEYENCE CORPORATION	143,225
4	8306	Mitsubishi UFJ Financial Group, Inc.	124,141
5	9432	NIPPON TELEGRAPH AND TELEPHONE CORPORATION	96,886

Standard Market			
排名	股票代码	名称	市值（亿日元）
1	4716	ORACLE CORPORATION JAPAN	11,903
2	2702	McDonald's Holdings Company (Japan), Ltd.	7,166
3	8303	SBI Shinsei Bank, Limited	6,418
4	4816	TOEI ANIMATION CO., LTD.	5,728
5	8572	ACOM CO., LTD.	5,248

Growth Market			
排名	股票代码	名称	市值（亿日元）
1	4194	Visional, Inc.	3,526
2	4478	freee K.K.	1,826
3	4565	Sosei Group Corporation	1,807
4	9552	M&A Research Institute Inc.	1,632
5	5032	ANYCOLOR Inc.	1,341

## 五、成交额排名前五的股票

### 1. 各股票成交额排名表（2023 年 2 月）

Prime Market			
排名	股票代码	名称	成交额（百万日元）
1	6920	Lasertec Corporation	4,063,310
2	8306	Mitsubishi UFJ Financial Group, Inc.	1,462,632
3	8035	Tokyo Electron Limited	1,194,962
4	8316	Sumitomo Mitsui Financial Group, Inc.	1,037,442
5	5401	NIPPON STEEL CORPORATION	1,031,129

Standard Market			
排名	股票代码	名称	成交额（百万日元）
1	7692	EARTH INFINITY CO. LTD.	104,344
2	3856	Abalance Corporation	79,861
3	6890	Ferrotec Holdings Corporation	76,039
4	2702	McDonald's Holdings Company (Japan), Ltd.	59,263
5	6324	Harmonic Drive Systems Inc.	58,916

Growth Market			
排名	股票代码	名称	成交额（百万日元）
1	4575	CanBas Co., Ltd.	207,811
2	7794	EDP Corporation	188,344
3	9552	M&A Research Institute Inc.	126,196
4	5240	monoAI technology Co., Ltd.	106,693
5	7359	Tokyo Tsushin, Inc.	99,980

### 2. 日本国内 ETF（2023 年 2 月）

排名	代码	名称	成交金额（日元）
1	1570	NEXT FUNDS Nikkei 225 Leveraged Index Exchange Traded Fund	1,225,705,216,427
2	1357	NEXT FUNDS Nikkei 225 Double Inverse Index ETF	329,895,990,770
3	1579	Nikkei 225 Bull 2x ETF	171,414,744,050
4	1360	Nikkei225 Bear -2x ETF	158,390,109,109
5	1321	Nikkei 225 Exchange Traded Fund	119,429,808,862

## 六、IPO公司信息

#	上市日期	市场	股票代码	公司名称	业务内容
1.	2023/2/1	PRO Market	5529	No. 1 Urban Development Co., Ltd.	从事房地产相关业务。
2.	2023/2/22	Growth Market	5250	PRIME STRATEGY CO., LTD.	开发和提供以超高速CMS执行环境“KUSANAGI”为中心的系列产品“KUSANAGI Stack”。并为使用“KUSANAGI Stack”的网络服务器提供构建、维护、运营、加速技术及已备案知识产权许可等服务。

从以下 URL 可以通过 PDF 文件形式阅览日本交易所集团月报的最新一期和以往各期。

<http://www.jpx.co.jp/chinese/markets/data/monthly/index.html>

### <<免责声明>>

本资料的目的，是以中文翻译的方式提供来自日本交易所集团的主要简讯，不以指导投资为目的。另外，也不保证本资料内容的完整性和正确性。日本交易所集团对于因利用本资料内容而产生的任何损失概不负责，敬请注意。本资料内容的著作权属于日本交易所集团，未经许可禁止转载。

(株)东京证券交易所北京代表处