



2023年4月 月报

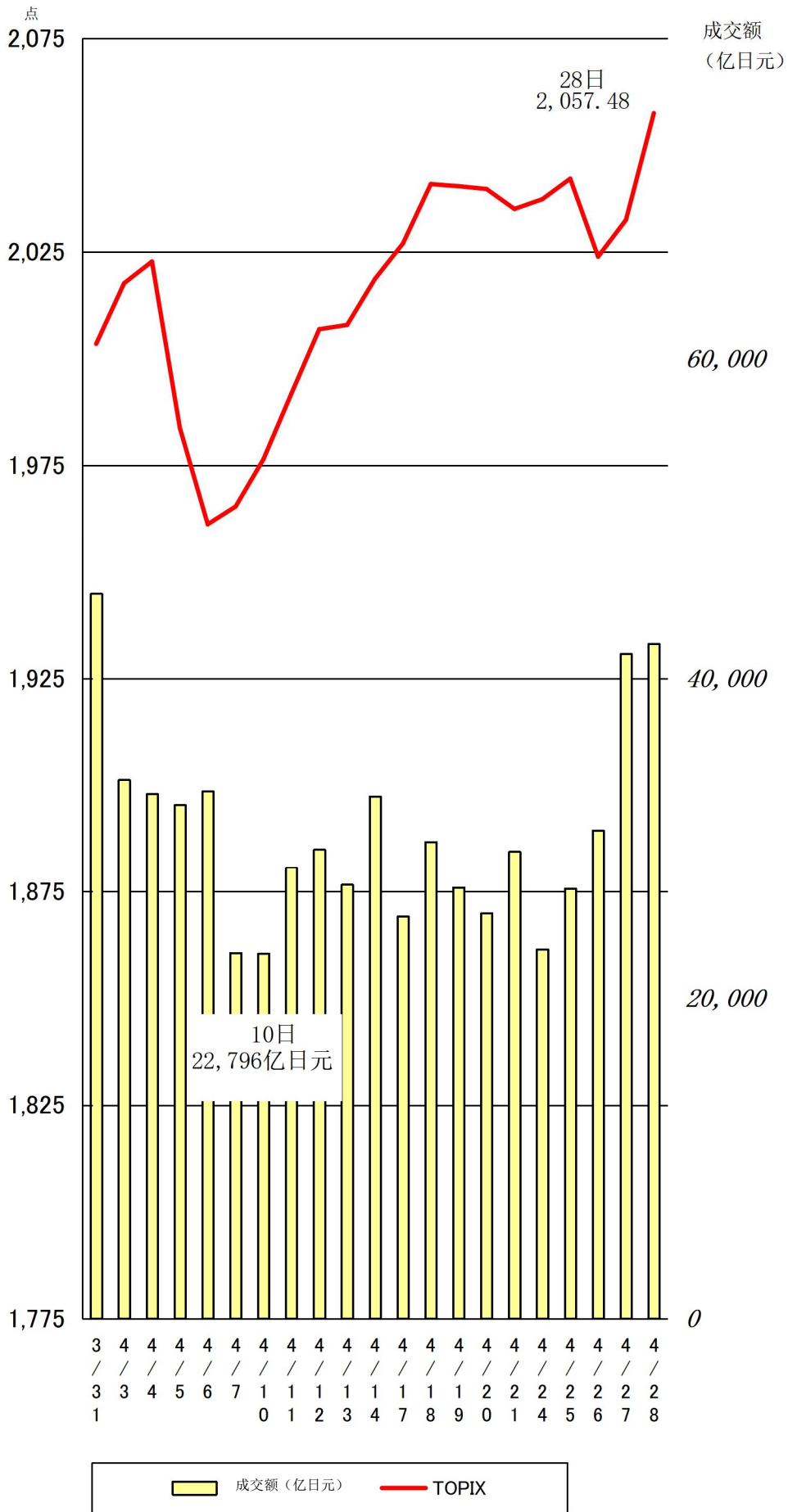
一、行情概况、股价、成交额

<行情概况>

【持续上涨】

4月上旬，受美国公布的经济指标未达到市场预期及日元持续升值的影响，市场明显走弱。中旬，由于日本央行新任行长植田维持大规模货币宽松政策的立场，加上美国知名投资家追加投资日本股票的报道及日元在外汇市场的持续贬值，市场转为坚挺。下旬，在经历小幅震荡后，由于日本央行决定维持大规模的货币宽松政策和暂停YCC的修订，日经指数在月底走高。

4月TOPIX指数及交易额（包含ToSRNetT）走势

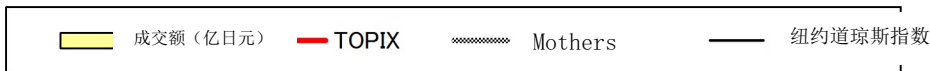
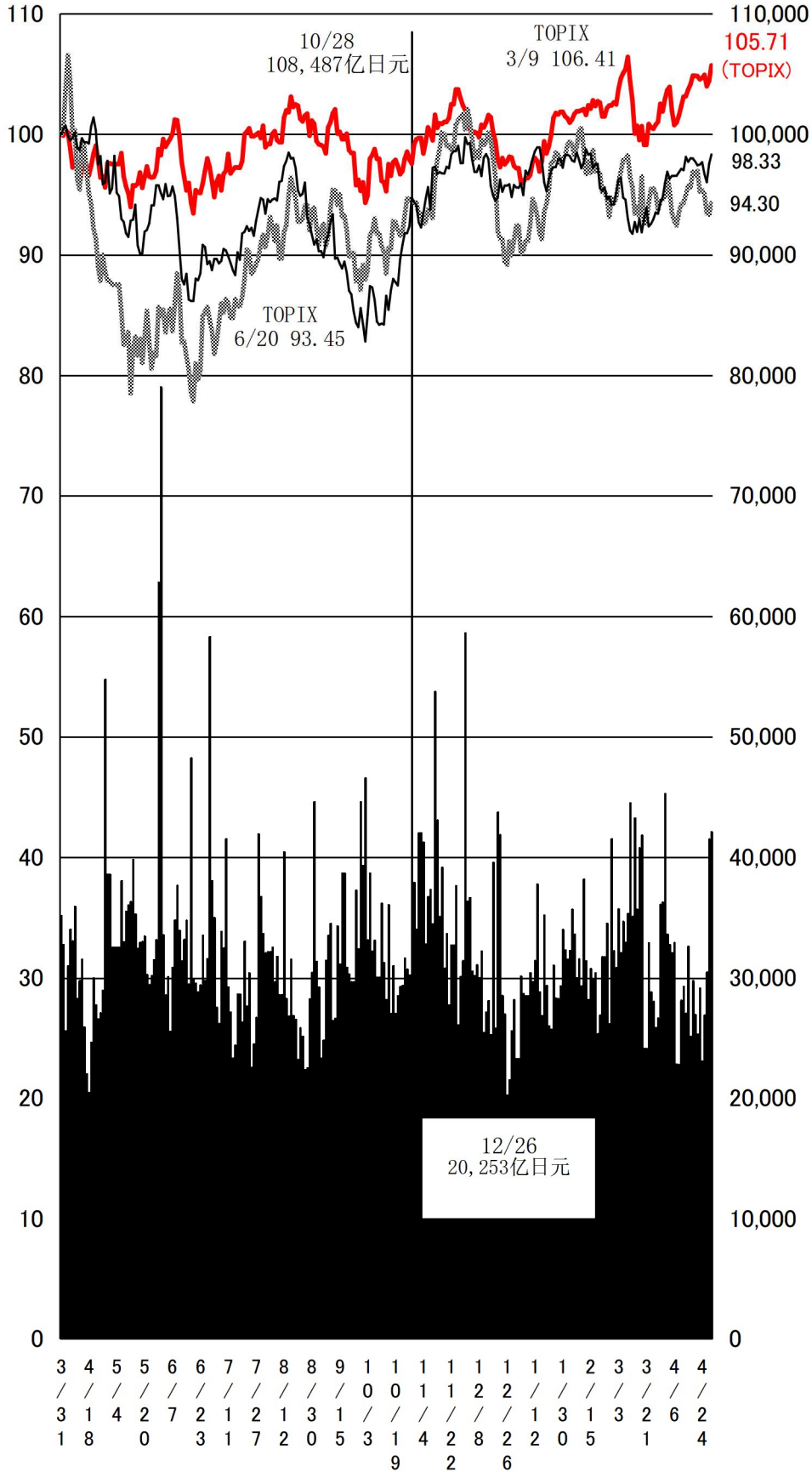


最近1年TOPIX指数、Mothers指数、纽约道琼斯指数
及成交额走势

%

成交额
(亿日元)

【2022年3月末=100】



<指数> (单位: 点、美元、日元、%)

分类	2023/3/31	2023/4/28	涨跌幅	涨跌率	2022年				2023年			
					最高	日期	最低	日期	最高	日期	最低	日期
TOPIX	2,003.50	2,057.48	53.98	2.69	2,039.27	1/5	1,758.89	3/9	2,071.09	3/9	1,868.15	1/4
日经 225 种	28,041.48	28,856.44	814.96	2.91	29,332.16	1/5	24,717.53	3/9	28,856.44	4/28	25,716.86	1/4
JPX 日经指数 400	18,057.76	18,520.14	462.38	2.56	18,398.74	1/5	15,864.64	3/9	18,670.78	3/9	16,821.45	1/4
Standard 指数	1,053.34	1,062.75	9.41	0.89	1,029.27	11/25	936.33	5/12	1,074.39	3/9	984.53	1/5
Mothers 指数	749.45	745.24	-4.21	-0.56	976.74	1/4	615.35	6/20	794.36	2/9	712.42	1/4
纽约道琼斯指数	33,274.15	34,098.16	824.01	2.48	36,799.65	1/4	28,725.51	9/30	34,302.61	1/13	31,819.14	3/13
纳斯达克综合指数	12,221.91	12,226.58	4.68	0.04	15,832.79	1/3	10,213.29	12/28	12,226.58	4/28	10,305.24	1/5
人民币/美元(参考)	133.13	135.73	2.60	1.95	150.48	10/21	113.76	1/24	136.76	2/28	127.99	1/16
长期利率(参考)	0.320	0.390	0.070	21.88	0.478	12/21	0.085	1/4	0.500	1/5	0.235	3/20

(注) 日元/美元汇率为东京外汇市场的收盘价, 日元/美元的最高点和最低点以日元为基准。

二、各规模、各行业 PER、PBR

1. 合并

Prime Market		2023 年 4 月末								
种类	公司数量	单独				加权				总资产合计 亿日元
		PER 倍	PBR 倍	每股当期净利润 日元	每股净利润 日元	PER 倍	PBR 倍	归属于母公司当期净利润 亿日元		
综合	1,824	15.0	1.2	163.8	2,093.6	15.3	1.2	480,128.1	5,903,190.3	
综合(金融业除外)	1,712	15.5	1.3	161.9	1,982.9	16.3	1.4	413,054.8	4,815,889.1	
制造业	775	14.9	1.2	188.3	2,440.1	15.5	1.4	255,395.2	2,774,806.8	
非制造业	937	16.2	1.4	140.1	1,604.7	17.5	1.4	157,659.7	2,041,082.4	
1 水产和农林业	6	11.1	1.1	203.8	2,130.7	11.4	1.0	565.8	6,291.1	
2 矿业	5	17.3	0.6	176.4	4,732.7	5.8	0.5	4,267.3	46,894.2	
3 建筑业	83	11.5	0.9	178.5	2,316.2	11.7	1.0	13,294.6	162,204.8	
4 食品	70	20.4	1.3	144.9	2,200.0	19.1	1.6	15,112.0	179,908.1	
5 纤维制品	23	22.5	1.0	99.6	2,320.7	18.2	1.0	1,959.6	36,000.1	
6 纸浆造纸	10	9.1	0.5	148.8	2,699.9	7.9	0.6	1,802.7	24,903.3	
7 化学	137	14.0	1.1	175.6	2,337.1	15.5	1.4	29,882.9	327,807.9	
8 医药品	34	22.6	1.3	127.2	2,157.4	27.4	2.1	14,558.4	188,018.5	
9 石油及煤炭产品	7	3.3	0.6	472.5	2,540.2	2.9	0.5	9,867.1	54,650.7	
10 橡胶制品	11	12.2	0.9	194.3	2,648.3	12.7	1.1	4,271.0	51,146.7	
11 玻璃及土石制品	24	13.1	1.0	268.5	3,538.2	14.8	0.9	3,570.3	58,835.4	
12 钢铁	23	8.8	0.6	265.2	4,031.2	5.0	0.6	11,907.8	95,248.5	
13 有色金属	21	7.1	0.7	310.1	2,960.7	7.3	0.8	6,891.6	66,330.0	
14 金属制品	31	11.5	0.6	148.8	2,736.5	11.6	0.8	3,351.2	46,409.5	
15 机械	124	17.6	1.3	173.3	2,352.8	19.2	1.6	19,309.4	239,028.6	
16 电气产品	139	17.4	1.6	224.9	2,404.3	18.6	2.0	62,233.9	591,560.8	
17 运输机械	50	14.1	0.8	155.7	2,804.0	11.8	0.9	52,993.5	682,391.1	

18 精密机器	30	10.3	1.5	236.9	1,630.3	21.8	3.1	7,094.4	50,494.5
19 其他产品	41	13.6	1.2	167.1	1,868.4	15.3	2.0	10,589.3	82,073.1
20 电力及燃气	22	19.2	0.7	71.0	1,995.9	34.8	0.6	2,353.9	134,601.4
21 陆地运输业	39	26.3	1.2	138.5	3,166.4	65.3	1.3	3,388.1	170,423.1
22 海洋运输业	5	1.9	0.9	1,519.4	3,366.6	1.6	0.9	23,964.6	42,883.4
23 航空运输业	2	—	1.5	-351.4	1,795.0	—	1.6	-3,211.8	16,475.6
24 仓库及运输相关行业	15	9.8	0.9	239.7	2,513.8	11.3	0.9	1,114.7	14,557.3
25 信息及通信业	206	24.4	2.3	97.8	1,048.8	34.6	1.7	22,311.4	464,061.5
26 批发业	140	11.3	1.0	217.0	2,357.8	9.0	1.1	47,900.4	376,688.9
27 零售业	159	22.1	1.7	115.8	1,488.1	26.9	2.1	16,000.8	205,819.3
28 银行业	62	8.4	0.3	189.1	5,041.5	10.2	0.5	37,690.7	748,462.6
29 证券及商品期货交易业	20	6.0	0.7	137.5	1,229.0	6.1	0.6	7,031.5	74,066.8
30 保险业	8	9.2	0.8	283.0	3,448.5	9.5	0.8	14,931.4	176,697.0
31 其他金融业	22	11.1	0.9	222.8	2,694.3	11.0	0.9	7,419.6	88,074.8
32 房地产业	64	10.8	1.2	166.1	1,527.6	12.5	1.1	11,578.1	134,892.0
33 服务业	191	19.6	2.0	90.7	884.0	29.3	1.6	14,131.7	265,289.7

(注)1. 统计对象中制作合并财务报表的公司的数值为合并数值；未制作的公司的数值为单独的数值。

2. “—”表示没有相应的数值，或 PER、PBR 为负值的情况。PER 在 1000 倍以上时，用“*”表示

3. 制作本表时使用的归属母公司股东的当期净利润及净资产为 2022 年 2 月期-2023 年 1 月期的实际数值。

Standard Market		2023 年 4 月末							
种类	公司数量	单独				加权			
		PER 倍	PBR 倍	每股当期 净利润 日元	每股净 利润 日元	PER 倍	PBR 倍	归属母公 司股东的 当期净利 润合计 亿日元	总资产 合计 亿日元
综合	1,438	13.5	0.8	103.5	1,792.6	17.8	1.0	12,970.8	229,061.9
综合（金融业除外）	1,399	13.5	0.8	104.4	1,791.5	18.4	1.0	11,595.5	203,230.9
制造业	593	13.4	0.7	118.0	2,280.2	15.7	0.8	5,551.1	109,064.4
非制造业	806	13.7	0.9	94.4	1,431.9	20.9	1.3	6,044.4	94,166.6
1 水产和农林业	6	12.1	1.3	158.5	1,494.1	10.8	1.0	49.4	559.9
2 矿业	1	8.6	1.3	38.3	252.0	8.6	1.3	22.5	148.4
3 建筑业	64	8.6	0.6	197.9	2,715.3	17.1	0.9	515.4	9,933.1
4 食品	49	19.8	1.1	105.8	1,924.5	17.4	1.1	491.4	8,103.8
5 纤维制品	26	14.1	0.5	67.9	1,878.7	37.2	0.6	57.8	3,572.6
6 纸浆造纸	14	14.2	0.5	79.5	2,180.0	10.9	0.6	105.4	2,067.5
7 化学	70	12.6	0.8	176.0	2,946.5	12.7	0.8	809.8	12,906.1
8 医药品	7	9.7	0.8	182.6	2,163.4	24.4	0.7	224.8	8,136.7
9 石油及煤炭产品	3	—	0.6	-20.4	1,038.7	—	0.7	-15.2	493.5
10 橡胶制品	8	29.9	0.6	47.9	2,462.9	11.8	0.5	69.5	1,553.1
11 玻璃及土石制品	30	11.6	0.6	118.6	2,164.3	17.2	0.8	239.6	5,076.8
12 钢铁	19	8.5	0.5	154.7	2,842.1	10.5	0.4	190.1	4,658.2
13 有色金属	11	7.6	0.8	166.8	1,546.7	9.5	0.8	76.1	877.4
14 金属制品	57	10.2	0.5	162.0	3,112.2	13.1	0.6	395.0	8,700.0
15 机械	94	14.9	0.7	104.1	2,147.1	19.1	1.0	804.5	15,649.8
16 电气产品	94	12.9	0.8	116.2	1,787.9	11.4	1.0	1,395.8	15,558.6
17 运输机械	37	11.5	0.4	103.7	2,865.5	86.9	0.4	60.8	12,455.7
18 精密机器	14	14.7	1.1	68.3	917.6	17.1	1.6	220.1	2,323.7
19 其他产品	60	19.0	0.7	82.4	2,202.7	13.9	0.9	425.6	6,930.9
20 电力及燃气	2	24.5	0.3	109.3	9,377.3	34.9	0.3	11.7	1,402.5
21 陆地运输业	21	9.9	0.5	180.9	3,601.5	11.1	0.6	185.2	3,671.6
22 海洋运输业	6	5.8	0.7	227.6	2,029.6	5.3	0.7	174.7	1,276.6
23 航空运输业	3	—	7.4	-388.6	225.7	—	1.3	-9.2	355.0
24 仓库及运输相关行业	20	9.0	0.5	134.9	2,474.5	11.7	0.5	140.1	2,986.0
25 信息及通信业	156	19.3	1.7	63.4	722.3	31.8	2.6	1,088.0	13,168.5
26 批发业	155	11.6	0.7	128.9	2,191.1	12.7	0.8	1,364.0	21,673.6
27 零售业	153	21.3	1.3	55.4	902.6	28.5	1.8	1,258.1	20,237.8
28 银行业	13	10.0	0.3	107.3	3,862.6	16.3	0.5	509.8	15,332.1
29 证券及商品期货交易业	17	11.7	0.7	56.8	943.5	17.3	0.9	129.6	2,586.3
30 保险业	—	—	—	—	—	—	—	—	—
31 其他金融业	9	11.2	0.8	41.8	573.4	9.0	0.8	736.0	7,912.6
32 房地产业	55	9.0	0.8	96.7	1,101.6	9.4	0.9	721.8	7,688.2

33 服务业	164	15.9	1.2	72.4	996.6	32.0	1.5	522.6	11,065.3
--------	-----	------	-----	------	-------	------	-----	-------	----------

(注)1. 统计对象中制作合并财务报表的公司的数值为合并数值；未制作的公司的数值为单独的数值。

2. “—”表示没有相应的数值，或 PER、PBR 为负值的情况。PER 在 1000 倍以上时，用“*”表示

3. 制作本表时使用的归属母公司股东的当期净利润及净资产为 2022 年 2 月期-2023 年 1 月期的实际数值。

Growth Market		2023 年 4 月末							
种类	公司数量 家	单独				加权			
		PER 倍	PBR 倍	每股当期净利润 日元	每股净利润 日元	PER 倍	PBR 倍	归属母公司股东的当期净利润合计 亿日元	总资产合计 亿日元
综合	519	64.7	4.0	21.9	358.0	—	4.3	-136.8	17,060.0
综合（金融业除外）	508	75.4	4.0	18.7	352.0	—	4.4	-258.7	15,945.6
制造业	67	—	3.3	-3.0	260.3	—	3.1	-461.4	3,580.6
非制造业	441	67.8	4.1	22.0	366.0	291.6	4.8	202.7	12,365.0
1 水产和农林业	—	—	—	—	—	—	—	—	—
2 矿业	—	—	—	—	—	—	—	—	—
3 建筑业	8	14.9	1.3	51.4	570.0	32.0	1.8	15.3	275.4
4 食品	4	38.7	6.3	41.4	254.0	126.1	12.7	5.5	55.0
5 纤维制品	—	—	—	—	—	—	—	—	—
6 纸浆造纸	—	—	—	—	—	—	—	—	—
7 化学	5	24.7	3.1	53.4	425.5	33.3	3.4	28.3	281.1
8 医药品	32	—	3.9	-34.6	144.7	—	3.4	-492.3	1,466.8
9 石油及煤炭产品	—	—	—	—	—	—	—	—	—
10 橡胶制品	—	—	—	—	—	—	—	—	—
11 玻璃及土石制品	—	—	—	—	—	—	—	—	—
12 钢铁	—	—	—	—	—	—	—	—	—
13 有色金属	2	16.4	2.1	70.1	548.9	16.8	2.2	11.0	82.1
14 金属制品	—	—	—	—	—	—	—	—	—
15 机械	3	—	3.7	-69.4	209.3	—	3.1	-24.7	108.9
16 电气产品	7	48.2	4.0	30.6	364.7	131.9	4.6	7.8	225.8
17 运输机械	2	30.7	1.4	37.5	808.4	31.5	1.5	3.6	78.1
18 精密机器	5	—	2.8	-14.0	133.4	—	2.0	-36.0	592.7
19 其他产品	7	24.6	2.6	45.9	443.1	49.7	2.5	35.2	690.2
20 电力及燃气	1	—	1.3	-52.3	431.8	—	1.3	-15.3	126.1

21 陆地运输业	—	—	—	—	—	—	—	—	—
22 海洋运输业	—	—	—	—	—	—	—	—	—
23 航空运输业	1	—	8.0	-111.5	154.1	—	8.0	-67.3	93.0
24 仓库及运输相关行业	1	11.6	2.0	44.9	264.5	11.6	2.0	4.6	27.3
25 信息及通信业	209	91.9	4.6	16.1	319.0	376.9	5.5	85.7	5,845.7
26 批发业	9	52.4	4.3	26.5	327.0	42.0	5.0	33.5	281.4
27 零售业	29	53.4	3.3	21.9	355.6	56.1	3.7	38.6	580.7
28 银行业	—	—	—	—	—	—	—	—	—
29 证券及商品期货交易业	2	2.7	1.9	669.2	958.4	7.3	3.2	106.5	241.4
30 保险业	5	38.6	2.9	56.6	761.8	380.8	2.5	5.2	807.1
31 其他金融业	4	24.0	5.4	70.8	316.5	25.9	4.0	10.2	65.9
32 房地产业	21	34.4	2.4	45.3	639.2	117.1	2.7	28.7	1,258.2
33 服务业	162	61.8	4.1	25.9	386.6	233.9	4.8	78.9	3,877.5

(注)1. 统计对象中制作合并财务报表的公司的数值为合并数值；未制作的公司的数值为单独的数值。

2. “—”表示没有相应的数值，或 PER、PBR 为负值的情况。PER 在 1000 倍以上时，用“*”表示

3. 制作本表时使用的归属母公司股东的当期净利润及净资产为 2022 年 2 月期-2023年 1 月期的实际数值。

2023 年 4 月末									
种类	公司数量 家	单独				加权			
		PER 倍	PBR 倍	每股当期净利润 日元	每股净利润 日元	PER 倍	PBR 倍	归属母公司股东的当期净利润合计 亿日元	总资产合计 亿日元
大型株	100	20.8	1.9	317.0	3,461.3	15.9	1.4	276,159.7	3,231,735.3
中型株	395	16.1	1.4	211.6	2,452.8	14.8	1.2	149,956.7	1,912,922.0
小型株	1,656	13.7	0.9	125.6	1,833.8	14.5	1.0	57,957.1	845,957.6

(注)1. 统计对象中制作合并财务报表的公司的数值为合并数值；未制作的公司的数值为单独的数值。

2. “—”表示没有相应的数值，或 PER、PBR 为负值的情况。PER 在 1000 倍以上时，用“*”表示

3. 制作本表时使用的归属母公司股东的当期净利润及净资产为 2022 年 2 月期-2023年 1 月期的实际数值。

2. 单独

2023 年 4 月末

种类	公司数量 家	单独				加权			
		PER 倍	PBR 倍	每股当期净利润 日元	每股净利润 日元	PER 倍	PBR 倍	当期净利润 亿日元	净资产 亿日元
Prime Market	1,512	20.1	1.6	124.8	1,572.1	23.4	2.2	250,799.8	2,649,425.8
Standard Market	1,238	15.8	0.9	86.5	1,559.1	20.9	1.2	9,242.2	164,323.1
Growth Market	446	86.0	4.7	17.0	311.9	—	5.0	-206.5	12,949.1

(注)1. “—”表示没有相应的数值，或PER、PBR 为负值的情况。PER 在 1000 倍以上时，用“*”表示

2. 制作本表时使用的归属母公司股东的当期净利润及净资产为 2022 年 2 月期-2023年 1 月期的实际数值。

三、东证指数月度指数报告 2023/4/28

指数名称	指数值	较上月末 (值)	较上月末 (%)
TOPIX	2057.48	53.98	2.69%
Mothers	745.24	-4.21	-0.56%
REIT	1873.45	87.68	4.91%
Tokyo Stock Exchange Infrastructure Funds Index	1170.65	9.07	0.78%
TOPIX Core30	1002.36	14.36	1.45%
TOPIX Large70	2091.86	80.71	4.01%
TOPIX 100	1360.81	32.98	2.48%
TOPIX Mid400	2201.61	72.55	3.41%
TOPIX 500	1598.29	43.02	2.77%
TOPIX Small500	1089.78	19.27	1.80%
TOPIX Small	2478.02	47.95	1.97%
TOPIX 1000	1943.37	51.22	2.71%
大型	1961.74	47.54	2.48%
中型	2316.65	76.33	3.41%
小型	3658.3	70.78	1.97%
TOPIX value	2233.59	76.45	3.54%
TOPIX gross	2703.45	48.86	1.84%
TOPIX 500 value	2155.1	74.15	3.56%
TOPIX 500 gross	2706.04	52.19	1.97%
TOPIX Small value	3156.79	102.57	3.36%
TOPIX Small gross	2691.04	14.89	0.56%
其他产品	3854.5	293.58	8.24%
建筑业	1293.67	96.07	8.02%
电力及燃气业	383.7	25.27	7.05%
陆地运输业	2007.53	127.57	6.79%
食品	1977.62	115.08	6.18%
保险业	1344.94	75.66	5.96%
房地产	1465.36	78.65	5.67%
其他金融业	734.01	37.83	5.43%
零售业	1497.91	69.84	4.89%
水产和农林业	490.76	22.78	4.87%
矿业	434.91	19.79	4.77%
仓库及运输相关行业	2295.55	99.5	4.53%
批发业	2576.3	109.22	4.43%
银行业	194.44	6.44	3.43%
服务业	2517.35	77.23	3.17%
海洋运输业	1148.34	35.12	3.15%
纸浆造纸	460.33	12.73	2.84%
信息及通信业	4910.79	130.92	2.74%
医药品	3522.91	91.57	2.67%
石油及煤炭产品	1122.11	25.7	2.34%
橡胶制品	3819.19	68.82	1.84%
精密机器	9786.9	176.3	1.83%
机械	2350.64	41.63	1.80%
纤维制品	664.45	10.91	1.67%
航空运输业	225.97	3.64	1.64%
玻璃及土石制品	1153.5	12.46	1.09%
化学	2174.72	12.77	0.59%
运输机械	3242.17	18.07	0.56%

电气产品	3597.2	10.41	0.29%
有色金属	1096.13	0.59	0.05%
金属制品	1199.49	-1.08	-0.09%
证券及商品期货交易业	356.73	-7.35	-2.02%
钢铁	597.89	-31.67	-5.03%
TOPIX-17 电力及燃气	63.54	4.18	7.04%
TOPIX-17 食品	338.87	19.63	6.15%
TOPIX-17 房地产	306.5	16.45	5.67%
TOPIX-17 运输及物流	181.79	9.61	5.58%
TOPIX-17 建筑及材料	262.89	12.65	5.06%
TOPIX-17 零售	260.21	12.13	4.89%
TOPIX-17 商社及批发	625.99	26.54	4.43%
TOPIX-17 金融（除银行外）	157.38	6.53	4.33%
TOPIX-17 信息通信、服务及其他	292.04	10.28	3.65%
TOPIX-17 银行	125.05	4.14	3.42%
TOPIX-17 能源资源	143.55	4.59	3.30%
TOPIX-17 医药品	272.34	7.08	2.67%
TOPIX-17 机械	463.25	8.2	1.80%
TOPIX-17 材料及化学	278.11	1.99	0.72%
TOPIX-17 汽车及运输机	243.88	1.65	0.68%
TOPIX-17 电机及精密机器	288.42	1.39	0.48%
TOPIX-17 钢铁及有色金属	235.49	-6.75	-2.79%

四、市值排名表（2023 年 4 月末）

Prime Market			
排名	股票代码	名称	市值（亿日元）
1	7203	TOYOTA MOTOR CORPORATION	302,969
2	6758	SONY GROUP CORPORATION	161,796
3	6861	KEYENCE CORPORATION	148,599
4	8306	Mitsubishi UFJ Financial Group, Inc.	108,213
5	9983	FAST RETAILING CO.,LTD.	101,862

Standard Market			
排名	股票代码	名称	市值（亿日元）
1	4716	ORACLE CORPORATION JAPAN	12,506
2	2702	McDonald's Holdings Company (Japan), Ltd.	7,538
3	4816	TOEI ANIMATION CO.,LTD.	5,783
4	8572	ACOM CO.,LTD.	5,201
5	4581	TAISHO PHARMACEUTICAL HOLDINGS CO.,LTD.	4,989

Growth Market			
排名	股票代码	名称	市值（亿日元）
1	4194	Visional, Inc.	2,744
2	4478	freee K. K.	2,220
3	9552	M&A Research Institute Holdings Inc.	1,936
4	5032	ANYCOLOR Inc.	1,597
5	4485	JTOWER Inc.	1,284

五、成交额排名前五的股票

1. 各股票成交额排名表（2023 年 4 月）

Prime Market			
排名	股票代码	名称	成交额（百万日元）
1	6920	Lasertec Corporation	4,710,492
2	8306	Mitsubishi UFJ Financial Group, Inc.	2,279,312
3	8316	Sumitomo Mitsui Financial Group, Inc.	1,649,178
4	8035	Tokyo Electron Limited	1,543,012
5	9984	SoftBank Group Corp.	1,455,972

Standard Market			
排名	股票代码	名称	成交额（百万日元）
1	3856	Abalance Corporation	556,906
2	7163	SBI Sumishin Net Bank, Ltd.	251,333
3	7692	EARTH INFINITY CO. LTD.	209,870
4	6927	Helios Techno Holding Co., Ltd.	57,924
5	6890	Ferrotec Holdings Corporation	55,238

Growth Market			
排名	股票代码	名称	成交额（百万日元）
1	9348	ispace, inc.	270,837
2	5254	Arent Inc.	250,501
3	5253	COVER Corporation	150,985
4	5032	ANYCOLOR Inc.	150,586
5	6613	QD Laser, Inc.	127,477

2. 日本国内 ETF（2023 年 4 月）

排名	代码	名称	成交金额（日元）
1	1570	NEXT FUNDS Nikkei 225 Leveraged Index Exchange Traded Fund	1,370,448,864,384
2	1357	NEXT FUNDS Nikkei 225 Double Inverse Index ETF	345,934,709,308
3	1321	Nikkei 225 Exchange Traded Fund	188,786,433,734
4	1579	Nikkei 225 Bull 2x ETF	187,036,576,150
5	1360	Nikkei225 Bear -2x ETF	176,722,778,196

六、IPO公司信息

#	上市日期	市场	股票代码	公司名称	业务内容
1.	2023/4/3	Prime	9347	NIPPON KANZAI Holdings Co., Ltd.	从事写字楼、住宅和环境设施的经营、管理，以及管理房地产基金的集团公司的经营、管理及其他相关业务
2.	2023/4/3	Growth	5259	BBD Initiative Inc.	从事为企业提供X-Tech平台的集团公司的经营、管理及其他相关业务
3.	2023/4/4	Growth	5258	Transaction Media Networks Inc.	从事以电子货币为主的无现金支付服务及相关支付终端的销售和开发等
4.	2023/4/11	TPM	9156	HANA HOLDINGS Co., Ltd.	经营有执照的托儿所、小型托儿设施及其外包管理
5.	2023/4/12	Growth	9348	ispace, inc	从事月球开发项目，包括向月球运输货物的服务
6.	2023/4/18	Growth	5570	JENOBA CO., LTD.	从事全球导航卫星系统的信息校正发布服务等
7.	2023/4/18	TPM	5883	GT Holdings Co., Ltd.	从事古董、贵金属、装饰品、服装、皮革制品等的买卖
8.	2023/4/19	Standard	5571	Excite Holdings Co., Ltd.	从事平台、宽带、SaaS和DX业务等集团公司的经营、管理及其他相关业务
9.	2023/4/20	Standard	4040	NANKAI CHEMICAL COMPANY, LIMITED	从事化学工业药品、农药、准药品和食品添加剂的制造和销售。从事工业废物的收集、运输和中间处理及盐的制造、加工和销售
10.	2023/4/21	Prime	5838	Rakuten Bank, Ltd.	从事互联网银行业务
11.	2023/4/25	Growth	7330	RHEOS CAPITAL WORKS Inc.	从事投资信托基金的设立、运用、销售及基于全权投资合同下的投资咨询业务
12.	2023/4/26	Growth	5572	Ridge-i Inc.	从事人工智能和深度学习技术的咨询和开发、合作、许可、维护，以及提供自主研发产品、利用卫星数据提供人工智能分析解决方案
13.	2023/4/26	TPM	5531	NAKAYAMA FUDOUSAN Co., Ltd.	从事房地产业务（转卖、买卖中介、租赁中介、管理盈利性房产买卖）
14.	2023/4/28	TPM	5573	Doraku Holdings Co., Ltd.	从事IT平台设计、建设和运营，以及软件开发和提供医疗支持系统服务

从以下 URL 可以通过 PDF 文件形式浏览日本交易所集团月报的最新一期和以往各期。

<http://www.jpex.co.jp/chinese/markets/data/monthly/index.html>

《免责声明》

本资料的目的，是以中文翻译的方式提供来自日本交易所集团的主要简讯，不以指导投资为目的。另外，也不保证本资料内容的完整性和正确性。日本交易所集团对于因利用本资料内容而产生的任何损失概不负责，敬请注意。本资料内容的著作权属于日本交易所集团，未经许可禁止转载。

(株)东京证券交易所北京代表处