



2024年1月 月报

一、行情概况、股价、成交额

<行情概况>

【反弹】

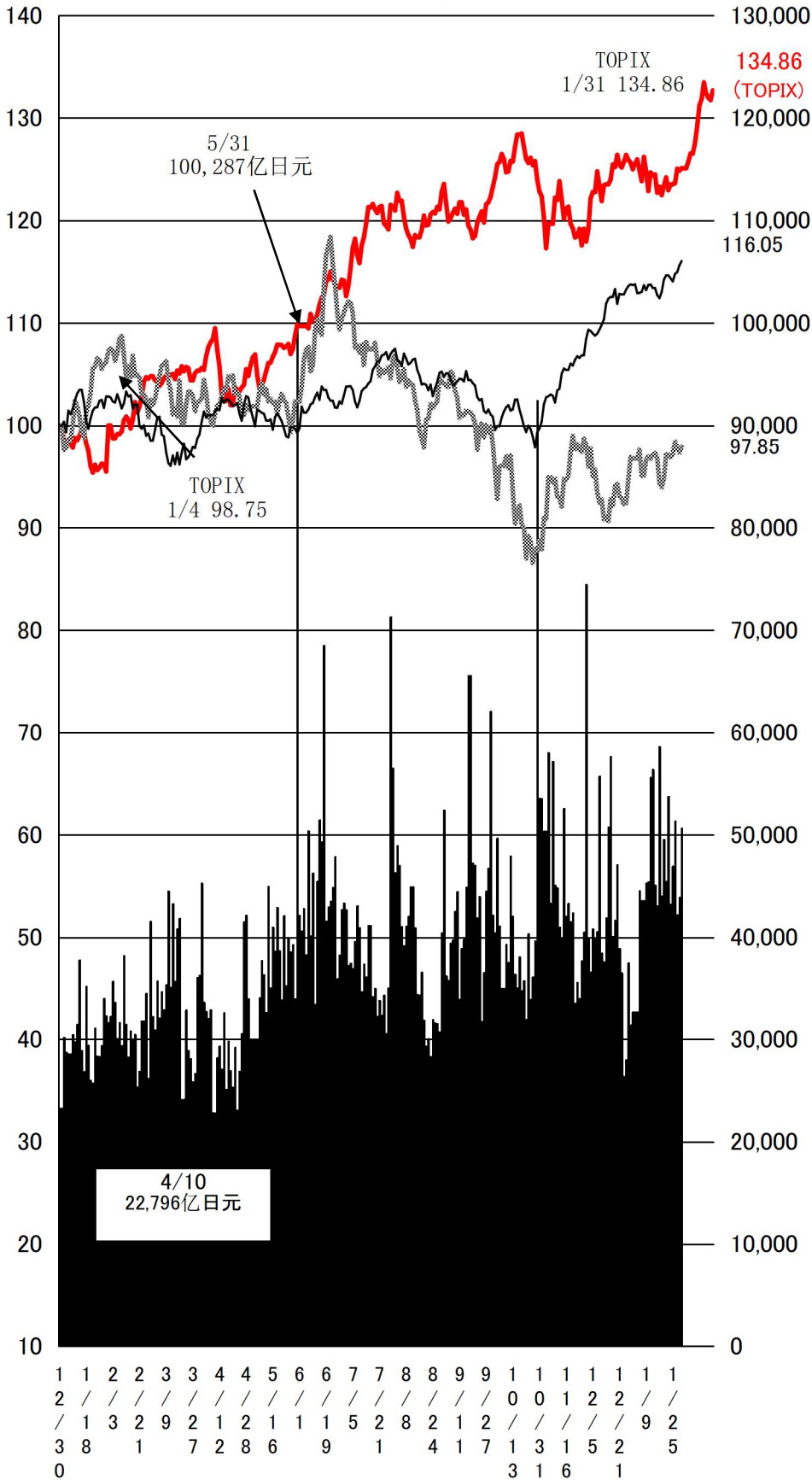
1月上旬，由于NISA的启动及日元贬值至 1 美元兑145日元的水平，市场预期股票供求关系将有所改善，汽车等出口相关股票被买入，行情大幅走高。中旬，受美国股市上涨，日元兑美元汇率走低趋势的影响，半导体相关股被买入，行情持续上涨。下旬，由于FOMC对提前降息持谨慎态度，纳斯达克综合指数下跌，以高科技股为主的相关股被抛售，但由于纽约道指连日创下新高，美国 PCE 显示通胀继续放缓，行情小幅波动。

最近1年TOPIX指数、Mothers指数、纽约道琼斯指数
及成交额走势

%

【2022年12月末=100】

成交额
(亿日元)



<指数> (单位: 点、美元、日元、%)

分类	2023/12/31	2024/1/31	涨跌幅	涨跌率	2023年				2024年			
					最高	日期	最低	日期	最高	日期	最低	日期
TOPIX	2,366.4	2,551.1	184.7	7.8	2,430.3	9/19	1,868.2	1/4	2,551.1	1/31	2,378.8	1/4
日经 225 种	33,464.2	36,286.7	2,822.5	8.4	33,753.3	7/3	25,716.9	1/4	36,547.0	1/22	33,288.3	1/4
JPX 日经指数 400	21,380.0	23,058.7	1,678.7	7.9	21,896.9	9/15	16,821.5	1/4	23,058.7	1/31	21,486.7	1/4
Standard 指数	1,169.3	1,230.4	61.1	5.2	1,169.3	12/29	984.5	1/5	1,230.4	1/31	1,179.3	1/5
Mothers 指数	706.4	712.0	5.6	0.8	864.8	6/21	632.3	10/26	718.9	1/25	685.9	1/18
纽约道琼斯指数	37,689.5	38,150.3	460.8	1.2	37,710.1	12/28	31,819.1	3/13	38,467.3	1/30	37,266.7	1/17
纳斯达克综合指数	15,011.4	15,164.0	152.7	1.0	15,099.2	12/27	10,305.2	1/5	15,628.0	1/29	14,510.3	1/4
人民币/美元(参考)	141.4	147.7	6.3	4.4	151.7	11/13	128.0	1/16	148.3	1/19	143.4	1/4
长期利率(参考)	0.6	0.7	0.1	18.7	1.0	11/1	0.2	3/20	0.7	1/25	0.6	1/15

(注) 日元/美元汇率为东京外汇市场的收盘价, 日元/美元的最高点和最低点以日元为基准。

二、各规模、各行业 PER、PBR

1. 合并

Prime Market		2024 年 1 月末								
种类	公司数量	平均				加权				
		PER 倍	PBR 倍	每股当期净利润 日元	每股净利润 日元	PER 倍	PBR 倍	归属母公司当期净利润合计 亿日元	总资产合计 亿日元	
综合	1,648	17.0	1.3	175.24	2,213.59	18.6	1.5	485987.1278	6160982.566	
综合(金融业除外)	1,533	17.5	1.4	173.94	2,111.25	19.0	1.6	427129.1688	5073425.777	
制造业	715	18.2	1.3	186.21	2,526.56	20.5	1.7	235897.4168	2904760.05	
非制造业	818	16.7	1.6	163.22	1,748.24	17.2	1.5	191231.752	2168665.727	
1 水产和农林业	6	12.5	1.0	188.90	2,317.73	13.2	1.1	542.44	6795.67	
2 矿业	5	4.6	0.7	813.92	5,411.66	6.2	0.7	5431.93	47779.27	
3 建筑业	75	16.7	1.1	151.88	2,325.62	13.8	1.2	14037.14	166619.6198	
4 食品	68	26.4	1.4	113.52	2,154.90	23.4	1.8	14133.5	184422.3974	
5 纤维制品	21	21.3	1.0	118.89	2,487.02	24.7	0.9	1407.107094	37544.43709	
6 纸浆造纸	10	33.1	0.6	53.79	2,743.67	104.7	0.7	160.4	25844.44	
7 化学	123	16.1	1.1	176.94	2,483.57	20.0	1.5	26362.89667	340339.21	
8 医药品	34	22.2	1.4	132.34	2,103.22	27.9	2.1	15089.46	196663.83	
9 石油及煤炭产品	6	8.6	0.8	204.52	2,178.23	7.9	0.6	4741.31	57786.71	
10 橡胶制品	11	14.3	1.1	215.24	2,783.64	15.0	1.3	4449.6	51554.8	
11 玻璃及土石制品	23	22.2	1.3	209.34	3,513.18	26.3	1.0	2351.94	60161.67578	
12 钢铁	22	8.9	0.7	343.9	4,085.9	6.8	0.8	12,008.6	107,461.1	
13 有色金属	21	12.9	0.8	192.0	3,169.5	11.8	0.8	4,607.3	70,819.7	
14 金属制品	29	16.5	0.7	127.6	2,817.2	16.6	0.9	2,658.6	47,092.3	
15 机械	112	19.1	1.7	223.3	2,544.1	20.6	1.8	22,164.8	251,954.5	
16 电气产品	130	21.8	1.9	204.0	2,354.6	24.8	2.3	57,378.3	609,914.4	
17 运输机械	41	16.8	0.9	166.7	2,995.5	17.4	1.2	51,613.7	723,821.0	

18 精密机器	27	13.5	1.9	256.4	1,851.5	24.3	3.3	7,434.5	54,314.7
19 其他产品	37	14.7	1.4	192.7	2,076.3	21.6	2.4	9,335.6	85,064.9
20 电力及燃气	21	37.3	0.7	42.7	2,135.3	—	0.8	-516.5	137,370.2
21 陆地运输业	39	15.6	1.2	220.5	2,920.5	18.1	1.3	13,099.2	179,693.6
22 海洋运输业	5	2.9	1.0	1,691.9	4,708.2	2.5	1.0	25,537.7	62,573.9
23 航空运输业	2	23.2	1.6	131.8	1,878.8	22.8	1.6	1,239.0	17,273.5
24 仓库及运输相关行业	13	10.2	1.0	282.7	2,840.0	11.3	1.0	1,297.5	15,028.4
25 信息及通信业	181	25.7	2.4	109.3	1,164.3	28.2	1.8	31,245.5	482,843.0
26 批发业	127	12.0	1.2	250.3	2,497.5	10.3	1.4	56,252.7	420,177.0
27 零售业	135	24.3	1.9	134.5	1,706.9	27.9	2.2	17,686.9	219,897.7
28 银行业	67	8.7	0.4	217.0	4,556.4	13.5	0.7	41,135.9	767,176.9
29 证券及商品期货交易业	19	14.8	1.0	79.1	1,204.7	24.2	0.8	2,706.0	77,638.3
30 保险业	9	33.3	1.4	113.7	2,782.5	24.8	1.3	7,897.8	148,666.8
31 其他金融业	20	12.2	1.1	253.8	2,911.8	15.0	1.1	7,118.3	94,074.8
32 房地产业	51	14.0	1.5	178.8	1,620.8	14.5	1.3	12,227.1	139,357.7
33 服务业	158	19.8	2.1	102.4	953.8	35.4	1.7	13,151.1	273,256.2

(注)1. 统计对象中制作合并财务报表的公司的数值为合并数值；未制作的公司的数值为单独的数值。2. “—”表

示没有相应的数值，或 PER、PBR 为负值的情况。PER 在 1000 倍以上时，用“*”表示

3. 制作本表时使用的归属母公司股东的当期净利润及净资产为 2022 年 11 月期-2023 年 10 月期的实际数值。

Standard Market		2024 年 1 月末							
种类	公司数量 家	平均				加权			
		PER 倍	PBR 倍	每股当期 净利润 日元	每股净 利润 日元	PER 倍	PBR 倍	归属母公 司股东的 当期净利 润合计 亿日元	总资产 合计 亿日元
综合	1,610	14.9	0.9	100.1	1,711.7	17.8	1.1	16,055.7	258,839.2
综合（金融业除外）	1,568	15.0	0.9	101.1	1,718.9	18.4	1.1	14,822.4	242,284.6
制造业	649	14.4	0.8	116.1	2,211.5	17.2	0.9	6,393.2	128,969.5
非制造业	919	15.5	1.0	90.5	1,371.1	19.2	1.4	8,429.2	113,315.0
1 水产和农林业	6	17.7	1.3	115.1	1,603.4	13.8	0.9	39.3	590.2
2 矿业	1	27.7	5.7	62.0	303.0	27.7	5.7	36.5	178.5
3 建筑业	71	13.4	0.8	141.8	2,494.5	13.7	1.0	880.3	12,328.7
4 食品	53	26.1	1.2	85.5	1,845.2	24.5	1.2	440.9	8,866.5
5 纤维制品	28	16.1	0.6	70.4	1,989.7	15.0	0.6	175.4	4,354.1
6 纸浆造纸	14	9.8	0.6	139.7	2,229.8	10.0	0.6	126.8	2,048.5
7 化学	84	14.8	0.8	124.5	2,382.0	15.7	0.9	871.7	16,006.9
8 医药品	8	12.8	0.9	179.5	2,546.8	28.0	0.9	286.4	8,756.2
9 石油及煤炭产品	4	92.6	0.8	11.8	1,382.7	—	0.9	-2.8	737.0
10 橡胶制品	7	10.7	0.7	154.6	2,297.6	14.3	0.7	80.6	1,575.7
11 玻璃及土石制品	31	15.9	0.8	94.0	1,831.1	18.2	1.0	292.7	5,410.9
12 钢铁	20	8.0	0.5	195.8	3,054.8	11.7	0.5	235.5	5,120.4
13 有色金属	11	12.1	0.8	100.4	1,598.2	13.2	0.8	54.2	890.5
14 金属制品	59	11.9	0.5	143.8	3,141.9	14.9	0.6	379.6	9,888.3
15 机械	105	13.9	0.8	130.8	2,177.5	16.3	0.9	1,069.1	19,152.1
16 电气产品	101	14.3	0.9	119.9	1,917.6	12.8	1.0	1,541.1	19,321.4
17 运输机械	45	20.9	0.6	81.6	2,690.9	45.0	0.6	230.1	16,349.1
18 精密机器	17	16.6	1.1	59.6	927.2	17.8	1.4	239.9	2,994.7
19 其他产品	62	10.6	0.6	111.6	2,072.2	15.0	0.7	372.1	7,497.5
20 电力及燃气	3	47.4	0.4	48.5	6,560.5	39.8	0.4	14.6	1,588.5
21 陆地运输业	21	78.7	0.6	24.9	3,487.6	14.4	0.6	164.2	3,805.8
22 海洋运输业	6	6.3	0.6	220.3	2,297.7	4.4	0.6	200.1	1,579.0
23 航空运输业	3	13.8	5.3	134.8	349.8	9.2	1.4	60.2	409.1
24 仓库及运输相关行业	22	8.5	0.5	160.6	2,651.4	10.8	0.6	186.9	3,390.7
25 信息及通信业	181	19.9	1.8	67.2	725.6	29.8	2.9	1,475.2	15,059.3
26 批发业	165	11.6	0.8	149.9	2,207.3	12.5	0.9	1,879.0	25,057.8
27 零售业	176	35.6	1.5	36.2	864.3	41.3	1.8	1,035.5	23,523.6
28 银行业	11	13.2	0.3	81.8	3,345.8	15.9	0.7	230.6	5,000.5
29 证券及商品期货交易业	18	12.3	0.8	60.5	945.0	13.0	1.0	209.3	2,835.2
30 保险业	—	—	—	—	—	—	—	#VALUE!	#VALUE!
31 其他金融业	13	12.0	1.2	52.6	524.6	10.2	0.9	793.5	8,718.9
32 房地产业	69	8.7	0.9	118.3	1,178.4	9.8	0.9	1,076.7	11,652.1

33 服务业	195	14.9	1.3	76.9	912.5	15.4	1.5	1,380.8	14,151.7
--------	-----	------	-----	------	-------	------	-----	---------	----------

(注)1. 统计对象中制作合并财务报表的公司的数值为合并数值；未制作的公司的数值为单独的数值。
2. “—”表示没有相应的数值，或 PER、PBR 为负值的情况。PER 在 1000 倍以上时，用“*”表示
3. 制作本表时使用的归属母公司股东的当期净利润及净资产为 2022 年 11 月期-2023 年 10 月期的实际数值。

Growth Market		2024 年 1 月末							
种类	公司数量 家	平均				加权			
		PER 倍	PBR 倍	每股当期净利润 日元	每股净利润 日元	PER 倍	PBR 倍	归属母公司股东的当期净利润合计 亿日元	总资产合计 亿日元
综合	558	48.0	3.5	26.9	371.6	274.0	3.7	252.8	18,633.6
综合（金融业除外）	546	49.4	3.5	25.9	365.3	293.2	3.8	222.5	17,394.1
制造业	69	—	3.1	-21.5	245.7	—	2.6	-569.7	3,629.5
非制造业	477	41.3	3.5	32.8	382.6	70.3	4.0	792.2	13,764.5
1 水产和农林业	—	—	—	—	—	—	—	—	—
2 矿业	—	—	—	—	—	—	—	—	—
3 建筑业	7	19.5	1.5	52.5	681.5	24.1	1.9	21.7	272.7
4 食品	4	—	6.7	-71.1	261.5	—	7.2	-21.6	94.8
5 纤维制品	—	—	—	—	—	—	—	—	—
6 纸浆造纸	—	—	—	—	—	—	—	—	—
7 化学	4	—	2.5	-17.4	359.4	—	1.9	-9.5	174.5
8 医药品	34	—	3.6	-39.5	130.5	—	3.1	-510.1	1,474.4
9 石油及煤炭产品	—	—	—	—	—	—	—	—	—
10 橡胶制品	—	—	—	—	—	—	—	—	—
11 玻璃及土石制品	—	—	—	—	—	—	—	—	—
12 钢铁	—	—	—	—	—	—	—	—	—
13 有色金属	2	—	1.8	-84.4	634.7	—	1.7	-16.9	99.0
14 金属制品	—	—	—	—	—	—	—	—	—
15 机械	4	—	3.1	-19.8	226.4	—	2.8	-8.9	151.8
16 电气产品	6	144.9	3.5	8.8	366.3	*	3.9	0.1	205.5
17 运输机械	3	21.9	3.7	87.3	515.8	27.6	3.9	14.1	98.8
18 精密机器	5	—	2.3	-24.4	114.8	—	1.6	-55.6	548.4
19 其他产品	7	25.1	1.9	38.4	505.1	34.4	1.7	38.6	782.4
20 电力及燃气	1	—	3.0	-51.3	423.7	—	3.0	-15.3	126.1

21 陆地运输业	—	—	—	—	—	—	—	—	—
22 海洋运输业	—	—	—	—	—	—	—	—	—
23 航空运输业	1	10.8	2.6	94.9	396.4	10.8	2.6	57.3	239.2
24 仓库及运输相关行业	1	8.9	1.7	60.9	316.2	8.9	1.7	6.3	32.6
25 信息及通信业	231	69.8	4.2	19.1	317.1	625.3	4.7	45.4	5,978.2
26 批发业	9	33.7	2.7	33.9	423.6	25.9	3.1	39.5	332.0
27 零售业	30	73.7	3.2	15.4	349.9	80.8	3.6	29.3	656.2
28 银行业	—	—	—	—	—	—	—	—	—
29 证券及商品期货交易业	4	20.0	2.6	115.5	883.9	39.2	4.2	58.4	542.6
30 保险业	4	50.5	1.5	21.0	703.6	—	2.3	-33.7	616.0
31 其他金融业	4	26.6	5.0	73.5	392.0	56.3	3.9	5.6	81.0
32 房地产业	21	15.4	2.4	107.0	691.1	39.3	2.6	80.5	1,233.6
33 服务业	176	32.2	3.3	44.0	423.5	36.4	3.9	527.5	4,894.0

(注)1. 统计对象中制作合并财务报表的公司的数值为合并数值；未制作的公司的数值为单独的数值。

2. “—”表示没有相应的数值，或 PER、PBR 为负值的情况。PER 在 1000 倍以上时，用“*”表示

3. 制作本表时使用的归属母公司股东的当期净利润及净资产为 2022 年 11 月期-2023 年 10 月期的实际数值。

种类	公司数量 家	平均				加权			
		PER	PBR	每股当期净利润	每股净利润	PER	PBR	归属母公司股东的当期净利润合计	总资产合计
		倍	倍	日元	日元	倍	倍	亿日元	亿日元
大型株	99	23.3	2.4	344.2	3,292.7	19.1	1.7	294,129.8	3,382,129.6
中型株	398	18.9	1.5	194.9	2,454.2	18.7	1.3	137,554.5	2,010,084.4
小型株	1,649	15.1	1.1	128.5	1,852.2	16.2	1.1	59,956.3	880,073.2

(注)1. 统计对象中制作合并财务报表的公司的数值为合并数值；未制作的公司的数值为单独的数值。

2. “—”表示没有相应的数值，或 PER、PBR 为负值的情况。PER 在 1000 倍以上时，用“*”表示

3. 制作本表时使用的归属母公司股东的当期净利润及净资产为 2022 年 11 月期-2023 年 10 月期的实际数值。

2. 单体

2024 年 1 月末

种类	公司数量 家	平均				加权			
		PER	PBR	每股当期净利润	每股净利润	PER	PBR	当期净利润	净资产
		倍	倍	日元	日元	倍	倍	亿日元	亿日元
Prime Market	1,362	21.6	1.9	140.4	1622.6	21.1	2.6	333352.0	2722633.6
Standard Market	1,380	17.1	1.0	87.7	1479.7	22.0	1.3	10896.2	180053.9
Growth Market	490	56.8	3.9	22.8	332.9	—	4.2	-114.1	14259.9

(注)1. “—”表示没有相应的数值，或 PER、PBR 为负值的情况。PER 在 1000 倍以上时，用“*”表示

2. 制作本表时使用的归属母公司股东的当期净利润及净资产为 2022 年 11 月期-2023 年 10 月期的实际数值。

三、东证指数月度指数报告 2024/1/31

指数名称	指数值	较上月末(值)	较上月末(%)
TOPIX	2551.1	184.71	7.81%
Mothers	712.04	5.63	0.80%
REIT	1798.71	-8.25	-0.46%
Tokyo Stock Exchange Infrastructure Funds Index	1089.7	12.38	1.15%
TOPIX Core30	1311.46	118.67	9.95%
TOPIX Large70	2566.62	194.4	8.19%
TOPIX 100	1735.11	146.92	9.25%
TOPIX Mid400	2599.78	132.7	5.38%
TOPIX 500	1991.63	149.16	8.10%
TOPIX Small500	1272.28	49.32	4.03%
TOPIX Small	2915.07	130.53	4.69%
TOPIX 1000	2412.34	175.72	7.86%
大型	2501.34	211.81	9.25%
中型	2735.64	139.64	5.38%
小型	4303.52	192.7	4.69%
TOPIX value	2885.72	243.58	9.22%
TOPIX gross	3204.6	192.67	6.40%
TOPIX 500 value	2797.41	243.87	9.55%
TOPIX 500 gross	3224.54	200.99	6.65%
TOPIX Small value	3884.18	209.09	5.69%
TOPIX Small gross	3014.99	106.81	3.67%
海洋运输业	1896.99	277.23	17.12%
证券及商品期货交易业	547.94	72.27	15.19%
运输机械	4682.11	554.38	13.43%
银行业	280.28	29.89	11.94%
批发业	3541.42	377.02	11.91%
保险业	1868.14	181.49	10.76%
橡胶制品	4675.62	424.23	9.98%
其他产品	4918.31	444.13	9.93%
钢铁	815.44	69.76	9.36%
机械	2932.88	240.36	8.93%
矿业	603.22	46.9	8.43%
其他金融业	959.05	71.24	8.02%
玻璃及土石制品	1348.21	95.9	7.66%
建筑业	1636.6	112.82	7.40%
电气产品	4487.7	303.5	7.25%
石油及煤炭产品	1481.36	99.09	7.17%
精密機器	11628.21	769.9	7.09%
房地产	1824.28	117.99	6.92%
金属制品	1394.87	89.61	6.87%
医药品	3576.32	219.97	6.55%
信息及通信业	5640.62	324.29	6.10%
有色金属	1190.2	66.07	5.88%
电力及天然气	506.08	27.37	5.72%
食品	2246.64	119.9	5.64%
零售业	1711.66	83.01	5.10%
仓库及运输相关行业	2722.2	130.19	5.02%
航空运输业	249.28	11.61	4.88%
纸浆造纸	536.65	22.02	4.28%
水产和农林业	554.75	16.28	3.02%

化学	2507.5	65.07	2.66%
陆地运输业	2152.9	50.63	2.41%
服务业	2879.61	55.05	1.95%
纤维制品	661.44	12.37	1.91%
TOPIX-17 汽车及运输机	347.16	40.37	13.16%
TOPIX-17 银行	180.25	19.23	11.94%
TOPIX-17 商社及批发	860.49	91.61	11.91%
TOPIX-17 金融（除银行外）	219.03	21.45	10.86%
TOPIX-17 机械	577.99	47.36	8.93%
TOPIX-17 钢铁及有色金属	291.43	21.38	7.92%
TOPIX-17 能源资源	192.83	13.8	7.71%
TOPIX-17 建筑及材料	322.72	22.15	7.37%
TOPIX-17 电机及精密机器	357.64	24.13	7.24%
TOPIX-17 房地产	381.58	24.68	6.92%
TOPIX-17 医药品	276.47	17	6.55%
TOPIX-17 电力及燃气	83.81	4.54	5.73%
TOPIX-17 运输及物流	211.72	11.32	5.65%
TOPIX-17 食品	384.92	20.32	5.57%
TOPIX-17 信息通信、服务及其他	340.62	17.23	5.33%
TOPIX-17 零售	297.35	14.42	5.10%
TOPIX-17 材料及化学	317.79	8.23	2.66%

四、市值排名表（2024 年1月末）

Prime Market			
排名	股票代码	名称	市值（亿日元）
1	7203	TOYOTA MOTOR CORPORATION	489,449
2	6758	SONY GROUP CORPORATION	185,338
3	8306	Mitsubishi UFJ Financial Group, Inc.	172,111
4	6861	KEYENCE CORPORATION	161,927
5	8035	Tokyo Electron Limited	131,420

Standard Market			
排名	股票代码	名称	市值（亿日元）
1	4716	ORACLE CORPORATION JAPAN	14,971
2	2702	McDonald's Holdings Company (Japan), Ltd.	8,722
3	4816	TOEI ANIMATION CO., LTD.	8,324
4	4581	TAISHO PHARMACEUTICAL HOLDINGS CO., LTD.	7,323
5	8572	ACOM CO., LTD.	5,945

Growth Market			
排名	股票代码	名称	市值（亿日元）
1	5253	COVER Corporation	1,757
2	4478	freee K.K.	1,640
3	2160	GNI Group Ltd.	1,326
4	9166	GENDA Inc.	1,142
5	5842	Integral Corporation	1,013

五、成交额排名前五的股票

1. 各股票成交额排名表（2024 年 1 月）

Prime Market			
排名	股票代码	名称	成交额（百万日元）
1	6920	Lasertec Corporation	7,786,218
2	9107	Kawasaki Kisen Kaisha, Ltd.	2,821,537
3	8035	Tokyo Electron Limited	2,172,082
4	7203	TOYOTA MOTOR CORPORATION	1,988,634
5	8306	Mitsubishi UFJ Financial Group, Inc.	1,945,231

Standard Market			
排名	股票代码	名称	成交额（百万日元）
1	7014	Namura Shipbuilding Co., Ltd.	405,121
2	1514	Sumiseki Holdings, Inc.	169,125
3	7647	ONTSU Co., Ltd.	73,715
4	6890	Ferrotec Holdings Corporation	71,366
5	4581	TAISHO PHARMACEUTICAL HOLDINGS CO., LTD.	68,998

Growth Market			
排名	股票代码	名称	成交额（百万日元）
1	5595	Institute for Q-shu Pioneers of Space, Inc.	362,690
2	5253	COVER Corporation	212,184
3	7342	WealthNavi Inc.	124,771
4	2160	GNI Group Ltd.	61,377
5	9166	GENDA Inc.	61,312

2. 日本国内 ETF（2024 年 1 月）

排名	代码	名称	成交金额（日元）
1	1570	NEXT FUNDS Nikkei 225 Leveraged Index Exchange Traded Fund	3,147,972,375,709
2	1321	Nikkei 225 Exchange Traded Fund	341,024,426,431
3	1357	NEXT FUNDS Nikkei 225 Double Inverse Index ETF	305,634,963,713
4	1579	Nikkei 225 Bull 2x ETF	272,445,068,305
5	1458	Rakuten ETF - Nikkei 225 Leveraged Index	253,162,642,962

六、IPO公司信息

#	上市日期	市场	股票代码	公司名称	业务内容
1.	2024/1/11	PRO Market	5622	OneBe, Inc.	从事防止信息泄漏解决方案的业务。
2.	2024/1/25	PRO Market	5866	RAVIPA Ltd.	从事护发产品和化妆品的策划和销售、呼叫中心、网络购物咨询和餐馆经营业务。
3.	2024/1/30	PRO Market	132A	IN Holdings Co., LTD.	从事综合物流业务。

从以下 URL 可以通过 PDF 文件形式阅览日本交易所集团月报的最新一期和以往各期。

<http://www.jpx.co.jp/chinese/markets/data/monthly/index.html>

《免责声明》

本资料的目的，是以中文翻译的方式提供来自日本交易所集团的主要简讯，不以指导投资为目的。另外，也不保证本资料内容的完整性和正确性。日本交易所集团对于因利用本资料内容而产生的任何损失概不负责，敬请注意。本资料内容的著作权属于日本交易所集团，未经许可禁止转载。

(株)东京证券交易所北京代表处