



**JPX**  
JAPAN EXCHANGE  
GROUP

# 2013年度 決算の概要

株式会社 日本取引所グループ

2014年4月28日

# I. 2013年度 決算の概要

## (2013年4月1日～2014年3月31日)

### 【日本取引所グループの前期の決算について】

- \* 株式会社日本取引所グループ(JPX)の連結財務諸表は、企業結合に係る会計基準に基づき、旧東証Gの連結財務諸表を引き継いでいます。
- \* JPXの発足は2013年1月1日であるため、2012年度第4四半期以降の数値は旧東証Gと旧大証が合併した合併会社の数値です。また、旧東証Gが公開買付けにより旧大証を連結子会社(みなし取得日は2012年9月30日)としていたため、JPXの業績には旧大証の第3四半期(2012年10月1日から2012年12月31日までの3か月間)の損益も含まれます。一方、旧大証の上半期(2012年4月1日から9月30日まで)の損益は含まれません。
- \* つきまして、本資料においては、旧大証の上半期(2012年4月1日から9月30日まで)の損益を含んだ合算値を参考数値として掲載しています。なお、これらの合算にあたっては、旧大証の損益をJPXの勘定科目に組み替えて掲載しておりますので、旧東証Gおよび旧大証が過去に公表した決算短信を単純に合算した値とは、値が異なることがあります。また、勘定科目の組み替えにつきまして精緻化等を行ったことから、2013年4月30日及び7月30日に記載の数値と値が異なることがあります。



# 業績ハイライトと2014年度業績予想

- 2013年度決算は、現物売買代金・デリバティブ取引高ともに前期を上回ったこと等により大幅な増収増益。
- 2014年度業績予想は、営業収益は2013年度の反動減を見込むものの、統合シナジーの実現等により営業費用の減少を想定。

(百万円)

|             | 2012年度<br>(旧大証上期を合算)*1 | 2013年度  |        | 2014年度(予想)<br>(IFRS適用に伴う影響を反映)*2 |         |
|-------------|------------------------|---------|--------|----------------------------------|---------|
|             |                        |         | 前年比    |                                  | 前年比     |
| 営業収益        | 82,504                 | 116,251 | 40.9%  | 93,000                           | △ 20.0% |
| 営業費用        | 59,633                 | 65,131  | 9.2%   | 55,000                           | △ 15.6% |
| 営業利益        | 22,871                 | 51,120  | 123.5% | 38,000                           | △ 25.7% |
| 経常利益        | 25,259                 | 52,801  | 109.0% | 40,000                           | △ 24.2% |
| 当期純利益       | 12,953                 | 29,835  | 130.3% | 24,500                           | △ 17.9% |
| EBITDA      | 36,994                 | 68,241  |        | -                                |         |
| 1株当たり配当金 *3 | 16.00円                 | 43.00円  |        | 36.00円                           |         |

\*1 旧大証の上期損益を合算。

\*2 2014年度期末決算よりIFRSを任意適用する予定であることから、適用に伴う主な影響額(35億円)を考慮した数値を記載。

\*3 第2四半期及び期末の合計額。(2013年10月に実施した株式分割を考慮後の数値。)

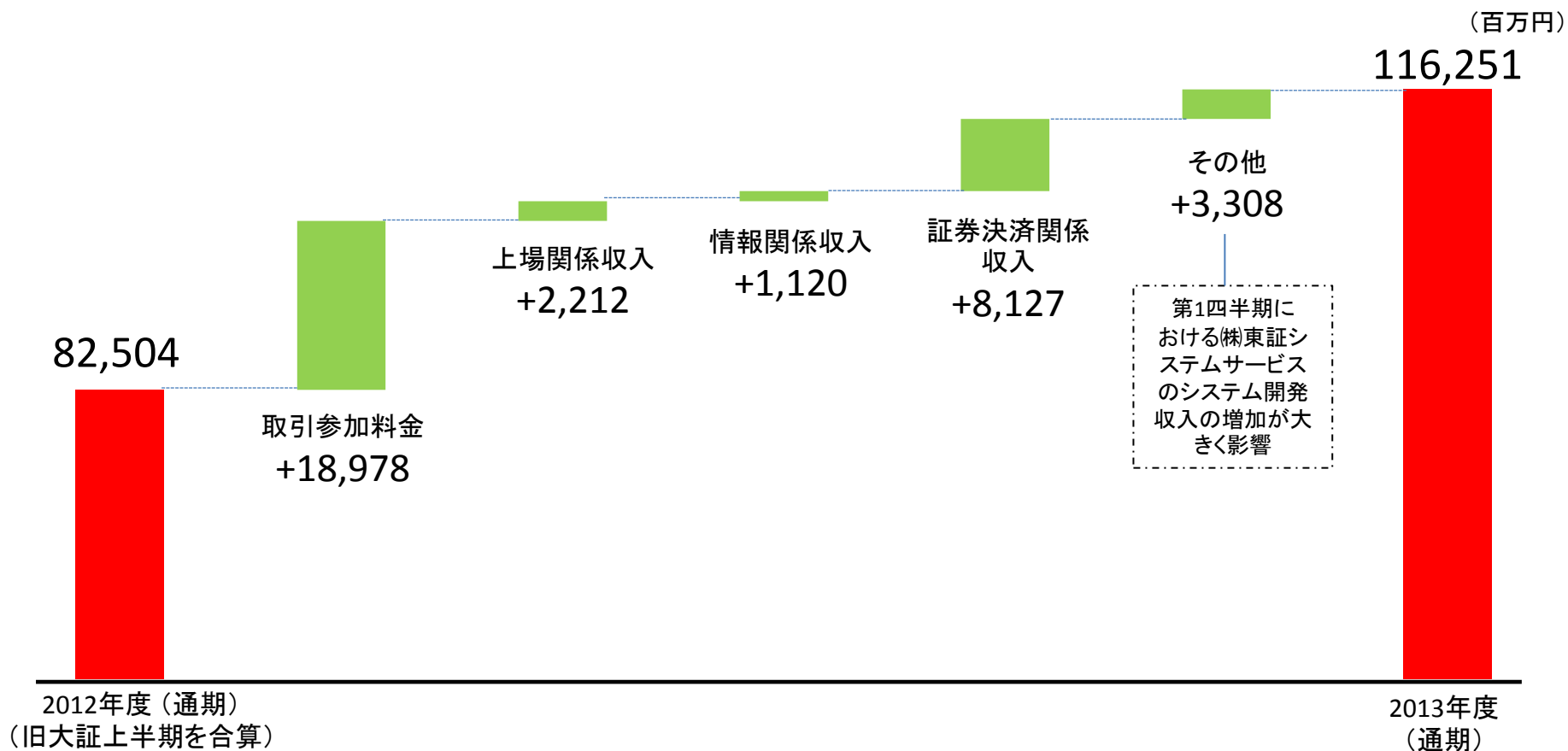
## ◇ 主な商品の一日平均売買代金・取引高等

|                  | 2012年度     | 2013年度     |       | 2014年度(業績予想の前提) |        |
|------------------|------------|------------|-------|-----------------|--------|
|                  |            |            | 前年比   |                 | 前年比    |
| 株券(売買代金)         | 1兆5,612 億円 | 2兆9,471 億円 | 88.8% | 2兆1,000 億円      | △28.7% |
| TOPIX先物(取引高)     | 68,204 単位  | 94,297 単位  | 38.3% | 104,000 単位      | 10.3%  |
| 日経平均株価先物*(取引高)   | 153,087 単位 | 218,619 単位 | 42.8% | 211,000 単位      | △3.5%  |
| 長期国債先物(取引高)      | 38,700 単位  | 34,975 単位  | △9.6% | 36,000 単位       | 2.9%   |
| 日経225オプション(取引金額) | 235 億円     | 400 億円     | 69.8% | 355 億円          | △11.2% |

\* 日経225mini  
(10分の1で計算)を含む

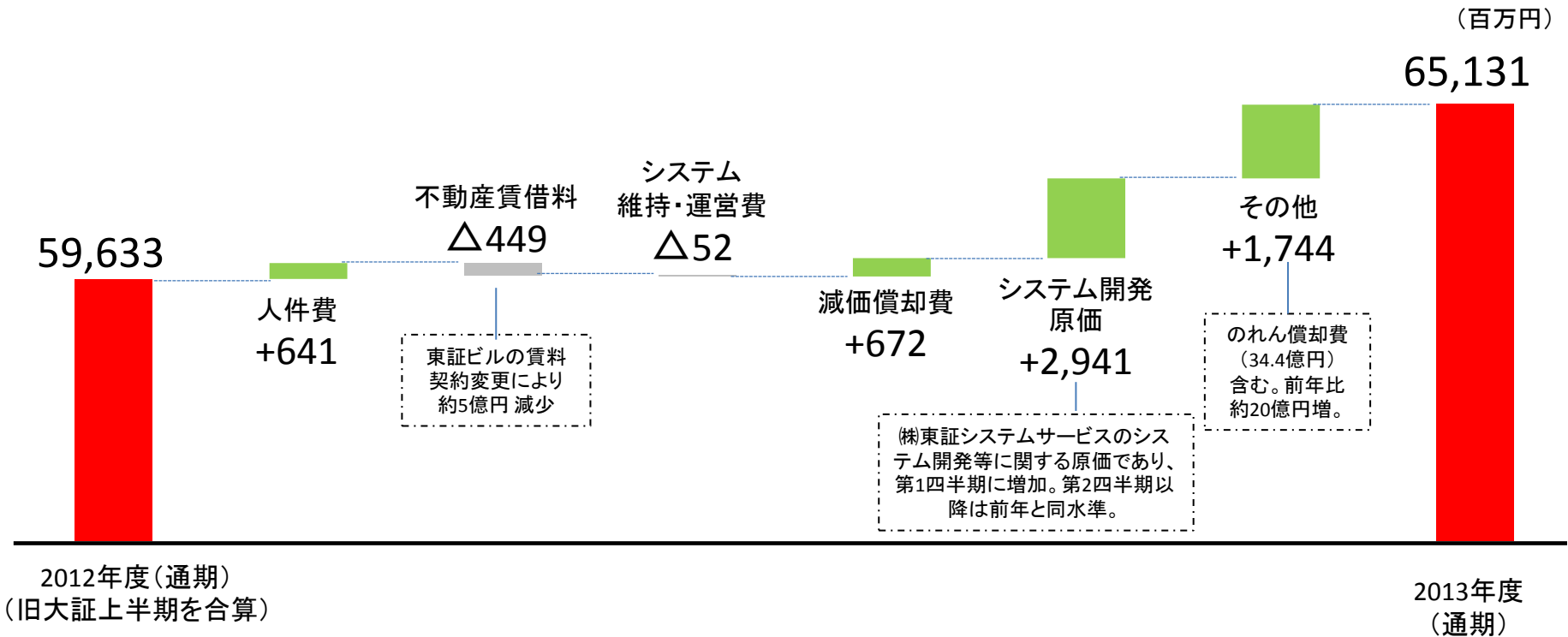
# 営業収益の状況

- 好調な売買により、取引参加料金、証券決済関係収入が大幅に増加。証券決済関係収入の増収には、円建て金利スワップ等の清算も寄与。



# 営業費用の状況

- 減価償却費の増加は、システム統合に伴う加速償却によるもの。
- その他営業費用の増加はのれん償却の影響。



# IFRSの任意適用(予定)について

- 2014年度期末決算より、IFRSを任意適用する予定。
- IFRS適用に伴う主な影響は、のれん償却費(年間34.4億円)がなくなること等により各利益が35億円増加することを見込む。
- 2014年度業績予想は、現行の日本基準とともに、IFRS適用に伴う上記影響を考慮した数値も参考として記載。配当予想は本数値を基に算定。

## <2014年度業績予想>

|       | 日本基準   | IFRS適用に伴う<br>主な影響を考慮後 |
|-------|--------|-----------------------|
| 営業収益  | 930 億円 | 930 億円                |
| 営業費用  | 585 億円 | 550 億円                |
| 営業利益  | 345 億円 | 380 億円                |
| 当期純利益 | 210 億円 | 245 億円                |

費用 35億円減少

利益 35億円増加

## <開示スケジュール(予定)及び配当予想>

|                      | 第1四半期 | 第2四半期       | 第3四半期 | 通期(期末)                             |  |
|----------------------|-------|-------------|-------|------------------------------------|--|
| ①決算<br>(決算短信等)       | 日本基準  | 日本基準        | 日本基準  | IFRS                               |  |
| ②業績予想<br>(2014年4月公表) |       |             |       | 日本基準<br>当期純利益<br>210億円             | <参考><br>IFRS適用に伴う主な影<br>響を考慮した当期純利益<br>245億円 |
| ③配当予想<br>(2014年4月公表) |       | 中間配当<br>18円 |       | 期末配当(年間)<br>18円 (36円)<br>(配当性向40%) |  |

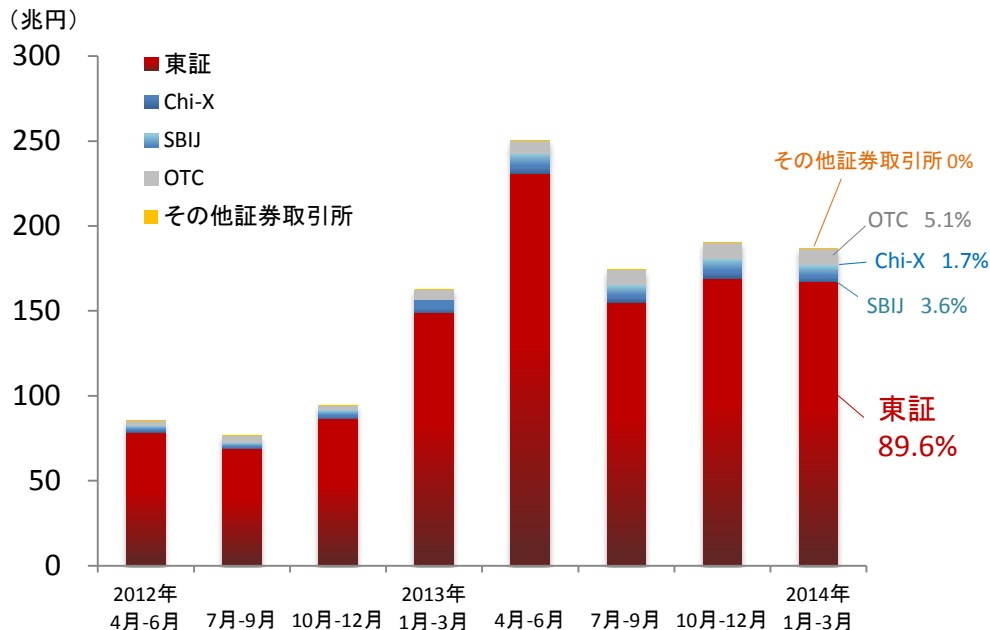
◇ IFRS適用による日本基準との詳細な差異等については、適用開始前に別途お知らせ予定。

## II. 參考資料

---

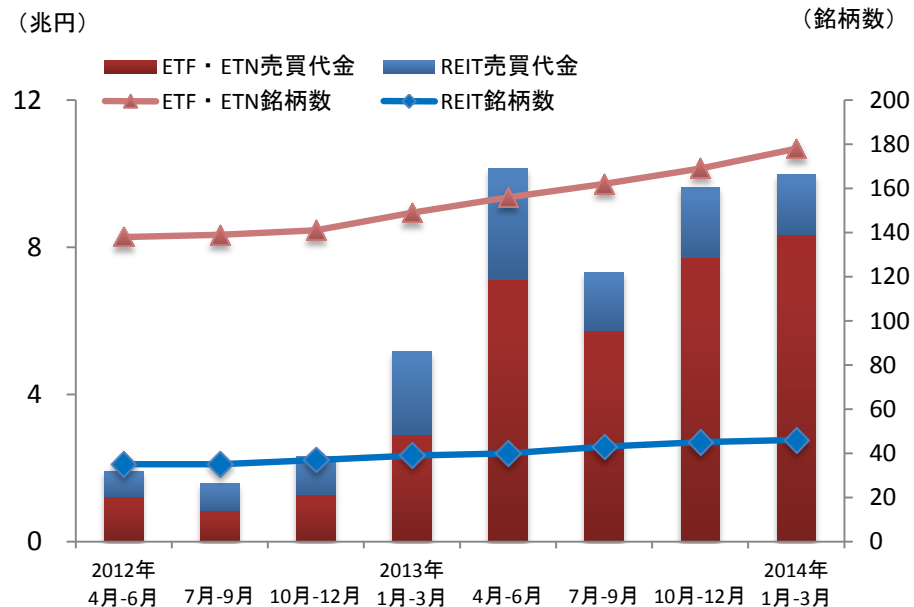


## ◇ 国内株券売買代金推移



東証: 東証市場1・2部(旧大証市場1・2部含む)、マザーズ、JASDAQ及びTOKYO PRO Marketにおける株券売買代金の合計  
出所: 東京証券取引所・PTS各社・日本証券業協会

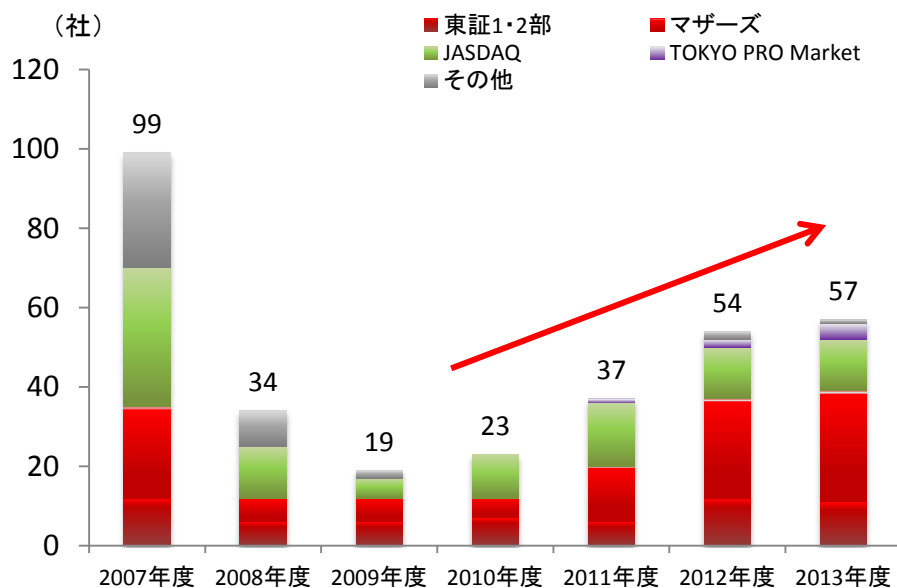
## ◇ ETF・ETN / REIT 売買代金推移



2013年7月16日以前は、東証市場、旧大証市場における売買代金の合計  
出所: 東京証券取引所・大阪証券取引所



## ◇ 国内IPO件数の推移

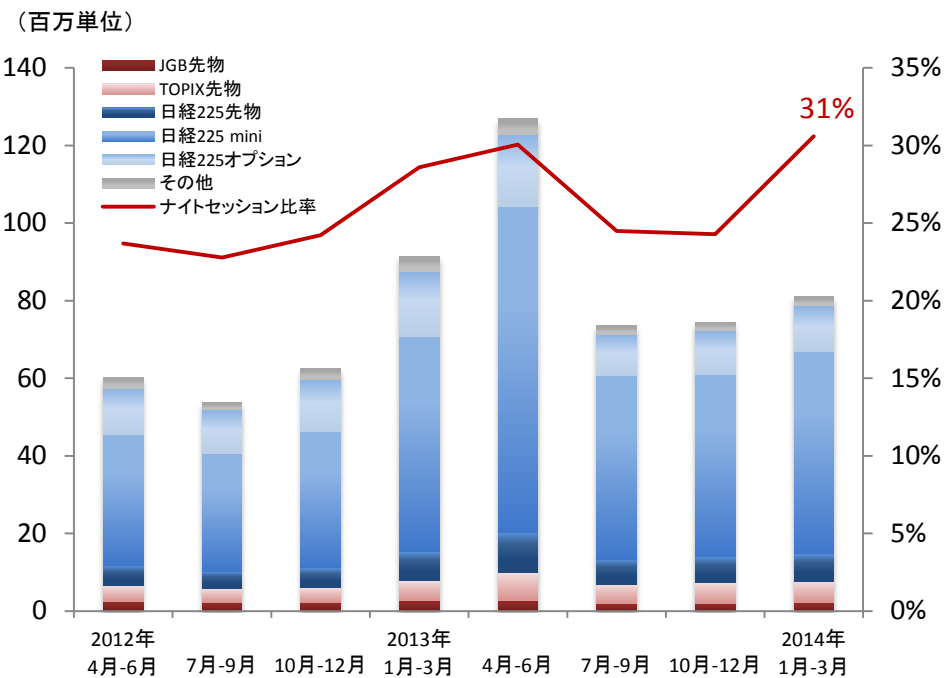


出所:各証券取引所

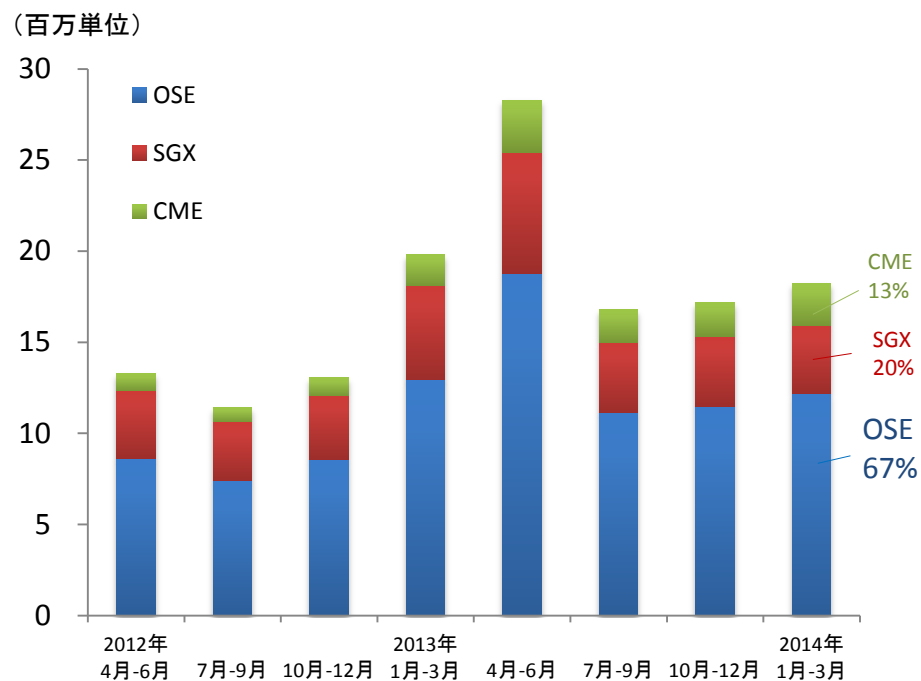
## ◇ JPX日経インデックス400の商品

- ETF(4商品)
  - 野村アセットマネジメント:JPX日経400
  - 日興アセットマネジメント:上場JPX日経400
  - 三菱UFJ投信:MAXS400
  - 大和証券投資信託委託:大和JPX日経400
- 先物
  - 2014年11月末までに上場予定

## ◇ JPXデリバティブ取引高とナイトセッション比率の推移



## ◇ 日経225先物取引高の推移



OSE: 大阪証券取引所、SGX: シンガポール取引所、CME: シカゴ・マーカンタイル取引所  
 大証のminiは10分の1、SGXのラージ(米ドル建含む)は2分の1、miniは10分の1、CMEは米ドル建、円建ともに2分の1に換算

出所: 各取引所

# 参考財務データ(合算ベース)

## ◇ 四半期毎の業績の推移

(百万円)

|        | 2012年度                            |                                   |                                  |                                | 2013年度                         |                                |                                  |                                |
|--------|-----------------------------------|-----------------------------------|----------------------------------|--------------------------------|--------------------------------|--------------------------------|----------------------------------|--------------------------------|
|        | 第1四半期(*)<br>(2012年4月1日<br>～6月30日) | 第2四半期(*)<br>(2012年7月1日<br>～9月30日) | 第3四半期<br>(2012年10月1日<br>～12月31日) | 第4四半期<br>(2013年1月1日<br>～3月31日) | 第1四半期<br>(2013年4月1日<br>～6月30日) | 第2四半期<br>(2013年7月1日<br>～9月30日) | 第3四半期<br>(2013年10月1日<br>～12月31日) | 第4四半期<br>(2014年1月1日<br>～3月31日) |
| 営業収益   | 19,179                            | 17,779                            | 19,772                           | 25,773                         | 36,099                         | 25,623                         | 27,379                           | 27,148                         |
| 営業費用   | 13,960                            | 13,562                            | 15,241                           | 16,869                         | 18,156                         | 15,364                         | 15,454                           | 16,156                         |
| 営業利益   | 5,218                             | 4,217                             | 4,531                            | 8,903                          | 17,943                         | 10,258                         | 11,925                           | 10,992                         |
| 経常利益   | 5,813                             | 4,726                             | 5,792                            | 8,926                          | 18,655                         | 10,261                         | 13,165                           | 10,718                         |
| 当期純利益  | 3,499                             | 3,072                             | 2,753                            | 3,627                          | 11,209                         | 5,341                          | 7,846                            | 5,438                          |
| EBITDA | 8,555                             | 6,965                             | 9,041                            | 12,431                         | 23,089                         | 13,421                         | 17,191                           | 14,538                         |

## ◇ 営業費用の概要

(百万円)

|            | 2012年度                            |                                   |                                  |                                |                                  | 2013年度                         |                                |                                  |                                |                                  |
|------------|-----------------------------------|-----------------------------------|----------------------------------|--------------------------------|----------------------------------|--------------------------------|--------------------------------|----------------------------------|--------------------------------|----------------------------------|
|            | 第1四半期(*)<br>(2012年4月1日<br>～6月30日) | 第2四半期(*)<br>(2012年7月1日<br>～9月30日) | 第3四半期<br>(2012年10月1日<br>～12月31日) | 第4四半期<br>(2013年1月1日<br>～3月31日) | 通期<br>(2012年4月1日～<br>2013年3月31日) | 第1四半期<br>(2013年4月1日<br>～6月30日) | 第2四半期<br>(2013年7月1日<br>～9月30日) | 第3四半期<br>(2013年10月1日<br>～12月31日) | 第4四半期<br>(2014年1月1日<br>～3月31日) | 通期<br>(2013年4月1日～<br>2014年3月31日) |
| 人件費        | 3,509                             | 3,533                             | 3,551                            | 3,905                          | 14,499                           | 3,601                          | 3,752                          | 3,763                            | 4,024                          | 15,141                           |
| 不動産賃借料     | 1,582                             | 1,582                             | 1,592                            | 1,592                          | 6,349                            | 1,453                          | 1,450                          | 1,470                            | 1,526                          | 5,900                            |
| システム維持・運営費 | 2,996                             | 2,951                             | 2,904                            | 2,834                          | 11,695                           | 2,847                          | 2,909                          | 2,976                            | 2,909                          | 11,642                           |
| 減価償却費      | 2,725                             | 2,903                             | 2,938                            | 4,174                          | 12,741                           | 3,537                          | 3,242                          | 3,149                            | 3,484                          | 13,413                           |
| システム開発原価   | 1,230                             | 789                               | 1,451                            | 1,195                          | 4,666                            | 3,830                          | 1,324                          | 1,361                            | 1,091                          | 7,608                            |
| その他        | 1,915                             | 1,802                             | 2,803                            | 3,167                          | 9,680                            | 2,884                          | 2,685                          | 2,732                            | 3,121                          | 11,425                           |
| 合計         | 13,960                            | 13,562                            | 15,241                           | 16,869                         | 59,633                           | 18,156                         | 15,364                         | 15,454                           | 16,156                         | 65,131                           |

# 参考財務データ(合算ベース)

## ◇ 営業収益の概要

(百万円)

|                 | 2012年度                        |                               |                                 |                               | 2013年度                        |                               |                                 |                               |        |        |
|-----------------|-------------------------------|-------------------------------|---------------------------------|-------------------------------|-------------------------------|-------------------------------|---------------------------------|-------------------------------|--------|--------|
|                 | 第1四半期<br>(`12年4月1日<br>~6月30日) | 第2四半期<br>(`12年7月1日<br>~9月30日) | 第3四半期<br>(`12年10月1日<br>~12月31日) | 第4四半期<br>(`13年1月1日<br>~3月31日) | 第1四半期<br>(`13年4月1日<br>~6月30日) | 第2四半期<br>(`13年7月1日<br>~9月30日) | 第3四半期<br>(`13年10月1日<br>~12月31日) | 第4四半期<br>(`14年1月1日<br>~3月31日) |        |        |
|                 | 金額                            | 金額                            | 金額                              | 金額                            | 金額                            | 金額                            | 金額                              | 金額                            | 構成比    | 前年同期比  |
| 取引参加料金          | 7,859                         | 7,093                         | 8,211                           | 12,013                        | 17,317                        | 11,772                        | 12,358                          | 12,707                        | 46.8%  | 5.8%   |
| 取引料             | 5,742                         | 5,052                         | 6,110                           | 9,791                         | 14,869                        | 9,660                         | 10,266                          | 10,550                        |        | 7.8%   |
| 現物              | 3,316                         | 2,945                         | 3,649                           | 6,193                         | 10,154                        | 7,058                         | 7,367                           | 7,477                         | 70.9%* | 20.7%  |
| デリバティブ          | 2,426                         | 2,106                         | 2,460                           | 3,597                         | 4,714                         | 2,602                         | 2,899                           | 3,072                         | 29.1%* | △14.6% |
| TOPIX先物         | 371                           | 351                           | 350                             | 451                           | 588                           | 453                           | 444                             | 466                           |        | 3.2%   |
| 日経225先物(mini含む) | 760                           | 651                           | 814                             | 1,189                         | 1,605                         | 938                           | 1,086                           | 1,165                         |        | △2.1%  |
| 日経225オプション      | 752                           | 658                           | 825                             | 1,384                         | 1,932                         | 819                           | 932                             | 976                           |        | △29.5% |
| 長期国債先物          | 459                           | 393                           | 415                             | 502                           | 502                           | 339                           | 382                             | 401                           |        | △20.1% |
| その他             | 82                            | 50                            | 53                              | 69                            | 85                            | 51                            | 53                              | 62                            |        | △9.1%  |
| 基本料             | 371                           | 365                           | 362                             | 352                           | 353                           | 284                           | 275                             | 270                           |        | △23.1% |
| アクセス料           | 1,099                         | 1,031                         | 1,088                           | 1,220                         | 1,430                         | 1,185                         | 1,165                           | 1,197                         |        | △1.8%  |
| 売買システム施設利用料     | 617                           | 619                           | 623                             | 620                           | 628                           | 620                           | 628                             | 666                           |        | 7.4%   |
| その他             | 27                            | 24                            | 27                              | 28                            | 35                            | 21                            | 22                              | 21                            |        | △26.3% |
| 証券決済関係収入        | 2,538                         | 2,183                         | 3,046                           | 4,437                         | 6,430                         | 4,211                         | 5,003                           | 4,688                         | 17.3%  | 5.7%   |
| 上場関係収入          | 2,156                         | 2,533                         | 2,620                           | 2,784                         | 2,517                         | 3,179                         | 3,400                           | 3,210                         | 11.8%  | 15.3%  |
| 新規・追加上場料        | 473                           | 858                           | 883                             | 1,050                         | 786                           | 1,521                         | 1,566                           | 1,413                         |        | 34.6%  |
| 年間上場料           | 1,683                         | 1,675                         | 1,736                           | 1,734                         | 1,730                         | 1,658                         | 1,834                           | 1,797                         |        | 3.6%   |
| 情報関係収入          | 3,786                         | 3,725                         | 3,680                           | 3,803                         | 4,086                         | 3,885                         | 3,990                           | 4,153                         | 15.3%  | 9.2%   |
| その他             | 2,837                         | 2,243                         | 2,214                           | 2,733                         | 5,747                         | 2,574                         | 2,626                           | 2,388                         | 8.8%   | △12.6% |
| 合計              | 19,179                        | 17,779                        | 19,772                          | 25,773                        | 36,099                        | 25,623                        | 27,379                          | 27,148                        | 100%   | 5.3%   |

2012年度の第1四半期および第2四半期は、旧東証Gと旧大証の合算。

\*: 取引料における構成比。

## ◇ 連結貸借対照表

|                 | 2013年3月31日       | 2014年3月31日       |
|-----------------|------------------|------------------|
| <b>(資産の部)</b>   |                  |                  |
| 流動資産            | <b>1,095,466</b> | <b>1,231,231</b> |
| 現金及び預金          | 120,808          | 103,813          |
| 営業未収入金          | 8,716            | 8,995            |
| 有価証券            | —                | 802              |
| 仕掛品             | 2,467            | 61               |
| 繰延税金資産          | 1,282            | 2,168            |
| *1 売買・取引証拠金特定資産 | 789,201          | 913,437          |
| 清算基金特定資産        | 161,086          | 188,734          |
| 決済促進担保金特定資産     | 10,000           | 10,500           |
| その他             | 1,912            | 2,729            |
| 貸倒引当金           | △9               | △12              |
| 固定資産            | <b>180,919</b>   | <b>172,482</b>   |
| 有形固定資産          | 8,673            | 7,066            |
| 無形固定資産          | 90,744           | 87,810           |
| のれん             | 67,374           | 63,932           |
| その他             | 23,370           | 23,878           |
| 投資その他の資産        | 81,501           | 77,605           |
| 投資有価証券          | 41,304           | 37,344           |
| 長期貸付金           | 37               | 29               |
| 繰延税金資産          | 2,682            | 3,006            |
| 退職給付に係る資産       | —                | 2,914            |
| *2 信託金特定資産      | 600              | 522              |
| *4 違約損失積立金特定資産  | 27,948           | 27,948           |
| その他             | 9,105            | 5,977            |
| 貸倒引当金           | △177             | △138             |
| <b>資産合計</b>     | <b>1,276,386</b> | <b>1,403,713</b> |

|                | 2013年3月31日       | 2014年3月31日       |
|----------------|------------------|------------------|
| <b>(負債の部)</b>  |                  |                  |
| 流動負債           | <b>1,083,157</b> | <b>1,178,274</b> |
| 営業未払金          | 3,221            | 2,994            |
| 短期借入金          | 18,670           | 32,500           |
| 1年内返済予定の長期借入金  | 86,399           | —                |
| 未払法人税等         | 6,312            | 17,600           |
| 賞与引当金          | 1,223            | 1,420            |
| 役員賞与引当金        | 252              | 366              |
| *1 預り売買・取引証拠金  | 789,201          | 913,437          |
| 預り清算基金         | 161,086          | 188,734          |
| 預り決済促進担保金      | 10,000           | 10,500           |
| *3 預り取引参加者保証金  | 3,169            | 4,783            |
| その他            | 3,620            | 5,937            |
| 固定負債           | <b>14,151</b>    | <b>23,420</b>    |
| 長期借入金          | —                | 10,000           |
| 繰延税金負債         | 5,047            | 4,448            |
| 退職給付引当金        | 7,580            | —                |
| 退職給付に係る負債      | —                | 7,465            |
| *2 預り信託金       | 600              | 522              |
| その他            | 922              | 983              |
| <b>負債合計</b>    | <b>1,097,308</b> | <b>1,201,694</b> |
| <b>(純資産の部)</b> |                  |                  |
| 株主資本           | <b>167,440</b>   | <b>188,485</b>   |
| 資本金            | 11,500           | 11,500           |
| 資本剰余金          | 59,726           | 59,726           |
| 利益剰余金          | 96,213           | 117,264          |
| 自己株式           | —                | △5               |
| その他の包括利益累計額    | <b>9,088</b>     | <b>7,857</b>     |
| その他有価証券評価差額金   | 9,088            | 8,006            |
| 退職給付に係る調整累計額   | —                | △149             |
| 少数株主持分         | <b>2,548</b>     | <b>5,675</b>     |
| <b>純資産合計</b>   | <b>179,077</b>   | <b>202,018</b>   |
| <b>負債純資産合計</b> | <b>1,276,386</b> | <b>1,403,713</b> |

\*1 日本証券クリアリング機構(JSCC)が、清算参加者の債務不履行により同社が被るリスクを担保するために清算参加者から預託を受けた金銭について、預託目的を示した科目で資産及び負債に両建てで計上しているものです。

\*2 東証及び大阪取引所が、取引参加者の債務不履行により有価証券売買等の委託者等が被るリスクを担保するために取引参加者から預託を受けた金銭について、資産及び負債に両建てで計上しているものです。

\*3 東証が、取引参加者の債務不履行により同社が被るリスクを担保するために取引参加者から預託を受けた金銭について、資産勘定には現金及び預金として、負債勘定には預り取引参加者保証金として計上しているものです。

\*4 当社はグループ全体で、清算業務に関して、JSCCが被った損失を補填するための積立金を有しており、資産勘定には違約損失積立金特定資産として計上しております。

# 主要商品のデータ

## ◇ 売買代金・取引高等の推移

|                                  | 2012年度                         |                                |                                  |                                | 2013年度                         |                                |                                  |                                |
|----------------------------------|--------------------------------|--------------------------------|----------------------------------|--------------------------------|--------------------------------|--------------------------------|----------------------------------|--------------------------------|
|                                  | 第1四半期<br>(2012年4月1日<br>～6月30日) | 第2四半期<br>(2012年7月1日<br>～9月30日) | 第3四半期<br>(2012年10月1日<br>～12月31日) | 第4四半期<br>(2013年1月1日<br>～3月31日) | 第1四半期<br>(2013年4月1日<br>～6月30日) | 第2四半期<br>(2013年7月1日<br>～9月30日) | 第3四半期<br>(2013年10月1日<br>～12月31日) | 第4四半期<br>(2014年1月1日<br>～3月31日) |
| 株券売買代金(百万円) *1                   |                                |                                |                                  |                                |                                |                                |                                  |                                |
| 東証市場 1・2部 *2                     | 76,567,741                     | 67,269,696                     | 83,683,764                       | 141,743,922                    | 214,059,115                    | 143,333,854                    | 151,527,314                      | 152,254,413                    |
| マザーズ                             | 659,877                        | 661,086                        | 1,129,330                        | 3,348,301                      | 7,453,258                      | 5,545,080                      | 11,499,388                       | 8,276,773                      |
| JASDAQ                           | 1,262,229                      | 957,928                        | 1,551,488                        | 3,674,444                      | 9,207,734                      | 6,233,226                      | 6,203,970                        | 6,448,238                      |
| デリバティブ取引高(単位) (日経225オプションのみ取引代金) |                                |                                |                                  |                                |                                |                                |                                  |                                |
| TOPIX先物                          | 4,008,210                      | 3,729,113                      | 3,776,656                        | 5,196,028                      | 7,207,955                      | 5,118,622                      | 5,191,516                        | 5,584,606                      |
| 日経平均株価先物 合計 *3                   | 8,592,506                      | 7,413,381                      | 8,573,728                        | 12,926,625                     | 18,764,763                     | 11,139,399                     | 11,462,951                       | 12,194,518                     |
| 日経225先物                          | 5,206,854                      | 4,389,045                      | 5,058,413                        | 7,369,366                      | 10,373,289                     | 6,408,145                      | 6,756,891                        | 6,980,710                      |
| 日経225mini                        | 33,856,526                     | 30,243,360                     | 35,153,145                       | 55,572,590                     | 83,914,741                     | 47,312,547                     | 47,060,600                       | 52,138,082                     |
| 日経225オプション(百万円)                  | 1,213,137                      | 1,029,247                      | 1,253,161                        | 2,271,580                      | 3,968,040                      | 1,895,032                      | 1,970,855                        | 1,956,052                      |
| 長期国債先物                           | 2,451,382                      | 2,114,685                      | 2,226,941                        | 2,688,395                      | 2,648,616                      | 1,789,770                      | 2,014,239                        | 2,116,294                      |

## ◇ 一日平均売買代金・取引高等の推移

|                                  | 2012年度                         |                                |                                  |                                | 2013年度                         |                                |                                  |                                |
|----------------------------------|--------------------------------|--------------------------------|----------------------------------|--------------------------------|--------------------------------|--------------------------------|----------------------------------|--------------------------------|
|                                  | 第1四半期<br>(2012年4月1日<br>～6月30日) | 第2四半期<br>(2012年7月1日<br>～9月30日) | 第3四半期<br>(2012年10月1日<br>～12月31日) | 第4四半期<br>(2013年1月1日<br>～3月31日) | 第1四半期<br>(2013年4月1日<br>～6月30日) | 第2四半期<br>(2013年7月1日<br>～9月30日) | 第3四半期<br>(2013年10月1日<br>～12月31日) | 第4四半期<br>(2014年1月1日<br>～3月31日) |
| 株券売買代金(百万円) *1 *4                | 1,265,965                      | 1,093,472                      | 1,392,977                        | 2,564,943                      | 3,721,292                      | 2,462,098                      | 2,729,528                        | 2,878,956                      |
| デリバティブ取引高(単位) (日経225オプションのみ取引代金) |                                |                                |                                  |                                |                                |                                |                                  |                                |
| TOPIX先物                          | 64,649                         | 59,192                         | 60,914                           | 89,587                         | 116,257                        | 81,248                         | 83,734                           | 96,286                         |
| 日経平均株価先物 合計 *3                   | 138,589                        | 117,673                        | 138,286                          | 222,873                        | 302,657                        | 176,816                        | 184,886                          | 210,250                        |
| 日経225先物                          | 83,982                         | 69,667                         | 81,587                           | 127,058                        | 167,311                        | 101,717                        | 108,982                          | 120,357                        |
| 日経225mini                        | 546,073                        | 480,053                        | 566,986                          | 958,148                        | 1,353,464                      | 750,993                        | 759,042                          | 898,932                        |
| 日経225オプション(百万円)                  | 19,567                         | 16,337                         | 20,212                           | 39,165                         | 64,001                         | 30,080                         | 31,788                           | 33,725                         |
| 長期国債先物                           | 39,538                         | 33,566                         | 35,918                           | 46,352                         | 42,720                         | 28,409                         | 32,488                           | 36,488                         |

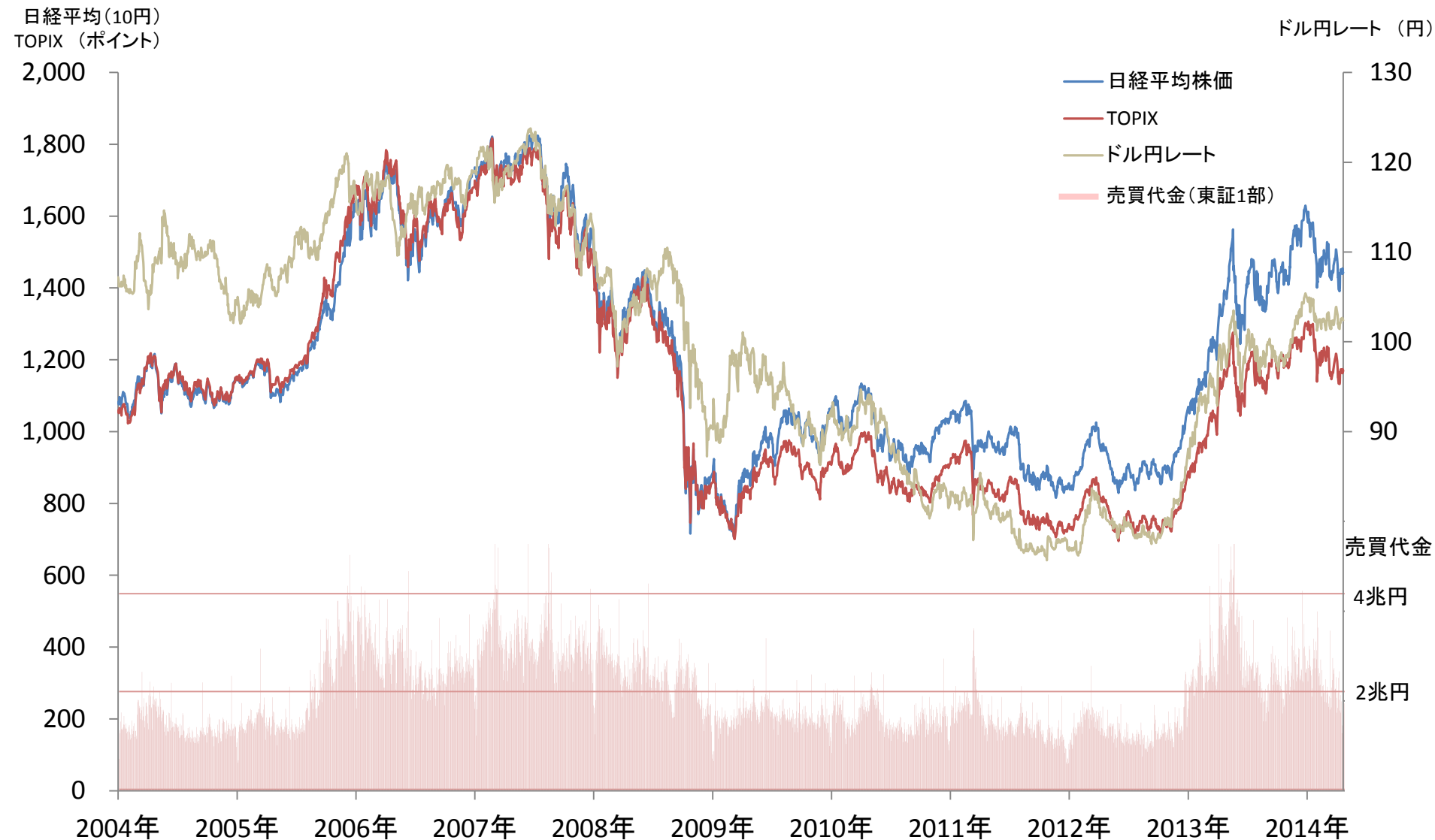
\*1 普通株式の売買代金

\*2 旧大証市場1・2部における株券売買代金を含む

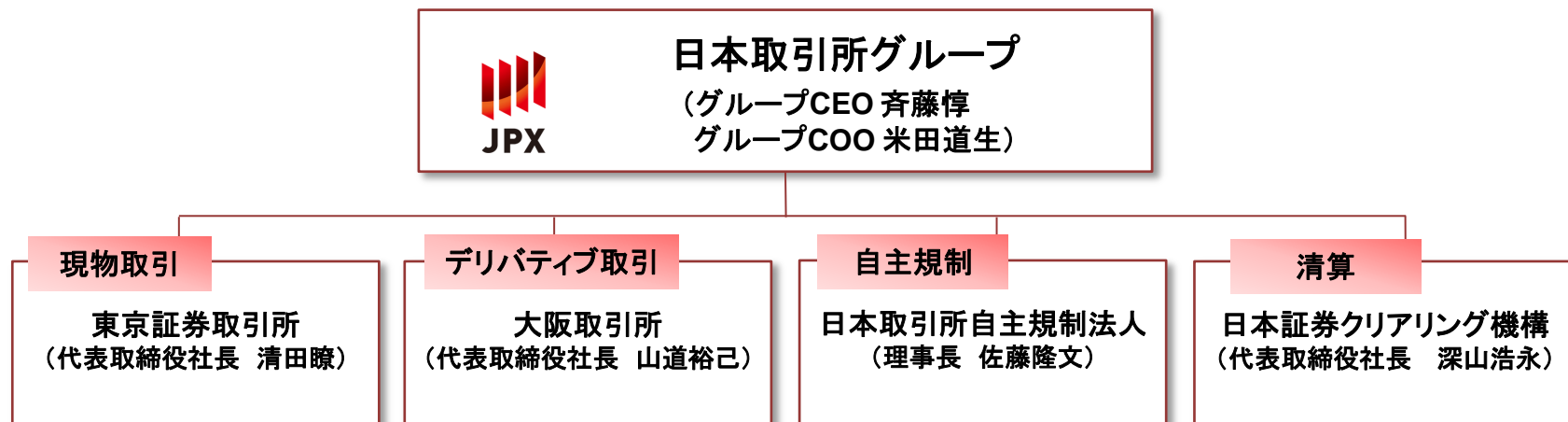
\*3 日経225miniについては、10分の1で計算

\*4 東証市場1・2部(旧大証市場1・2部含む)、マザーズ、JASDAQ及びTOKYO PRO Marketにおける売買代金の合計

# 日本株市場の動向



## <JPXの体制>



- 2014年3月24日、大阪証券取引所の商号を「大阪取引所」に変更
- 2014年4月1日、東京証券取引所自主規制法人の名称を「日本取引所自主規制法人」に変更



|              |  |
|--------------|--|
| 証券コード        | 8697   |
| 上場証券取引所      | 東京証券取引所 市場第一部  |
| 事業年度         | 4月1日から3月31日まで  |
| 定時株主総会       | 6月中  |
| 基準日          | 3月31日  |
| 1単元の株式数      | 100株   |
| 株式数          | <p>発行可能株式総数： 1,090,000,000株</p> <p>発行済株式総数： 274,534,550株</p> <p>* 2013年10月1日を効力発生日として、1株につき5株の割合をもって株式分割を実施しました。</p>           |
| 利益配分に関する基本方針 | <p>取引所としての競争力強化等のためのシステム開発や清算機関としてのリスクへの備えを目的とした内部留保の重要性に注意しつつ、安定的かつ継続的な配当を実施することを基本とし、<u>具体的には、配当性向を40%程度とすることを目標とする。</u></p> |

本資料は、株式会社日本取引所グループ(以下「当社」という)に関する情報提供のみを目的とするものであり、国内外を問わず証券の募集や勧誘を目的とするものではありません。当社証券は1933年米国証券法に従って登録がなされたものでも、また今後登録がなされるものでもなく、1933年米国証券法に基づいて証券の登録を行うか又は登録の免除を受ける場合を除き、米国において証券の募集又は販売を行うことは許されません。

本資料には、将来に関する記述が含まれております。こうした記述は、本資料作成時点における入手可能な情報及び将来の業績に影響を与える不確実な要因に係る仮定を前提としており、かかる記述及び仮定は将来実現する保証はなく、実際の結果と大きく異なる可能性があります。また、事業戦略など、将来の見通しに関する事項はその時点での当社の認識を反映しており、一定のリスクや不確実性が含まれております。そのため、将来の見通しと実際の結果は必ずしも一致するものではありません。当社は、これらの将来の見通しに関する事項を常に改定する訳ではなく、またその責任も有しません。