



# 天然橡胶期货 (RSS3·TSR20)

## Factsheet



### 天然橡胶的种类

工业用橡胶分为两种，分别是来自巴西原产的三叶橡胶树树液中提取的天然橡胶和石油化学制品的合成橡胶。即使是在合成橡胶用途扩大的今天，天然橡胶也有着合成橡胶所不能替代的特性。天然橡胶的用途涉及诸多方面，从占总需求近 8 成的汽车轮胎为首，另外还有飞机轮胎，高层建筑的免震结构和医疗器具等。其产量的 8 成以上被泰国、印度尼西亚、越南等亚洲国家占据，而日本则完全从国外依赖进口。

国际上交易的天然橡胶的主要形态主要分为，从橡胶树采集的树液成分的乳胶（液体橡胶）、将乳胶液用酸凝固成薄片状的 USS（未烟熏胶片）和经过烟熏后的 RSS（烟熏胶片）、以及将附着在树液采集容器上的固体橡胶片等粉碎、清洗、干燥后凝固成块状的 TSR（技术分级橡胶）。

在大阪交易所（OSE）上市的商品期货交易的对象是由国际机构或者原产国公共机构评定的最为标准的 **RSS3** 和 **TSR20**。

### RSS3



### TSR20

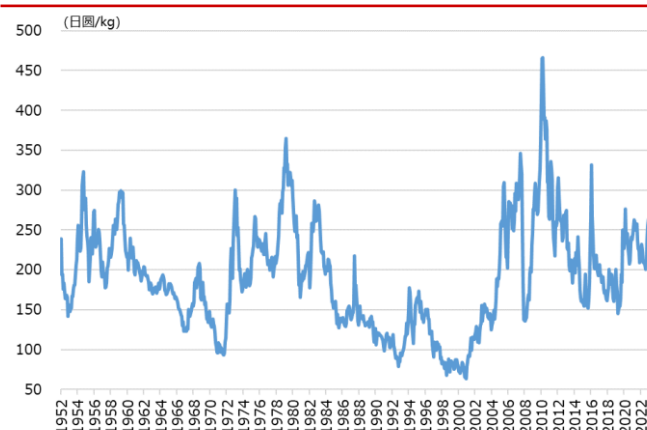


出处：日本交易所集团、TOCOM

### 日本的天然橡胶期货

OSE 的 RSS3 期货于 1952 年 12 月上市交易，作为天然橡胶价格的国际性指标之一，受到国内外众多投资者的青睐。另外，随着天然橡胶产业结构的变化，市场参与者的需求增加也催生了 TSR20 期货于 2018 年 10 月上市。

### RSS3（远月）上市以来的价格变化



出处：日本交易所集团

### RSS3·TSR20 单天平均成交量，持仓量

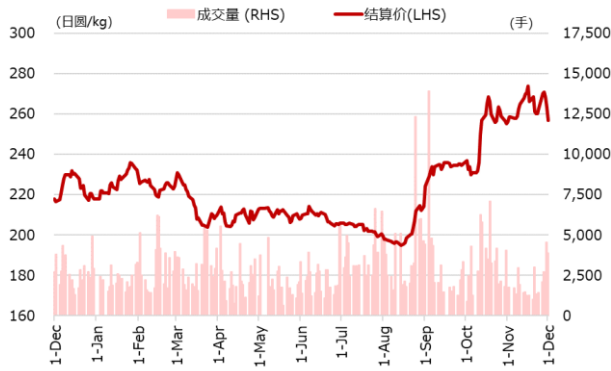
年	RSS3		TSR20	
	单天平均成交量	持仓量	单天平均成交量	持仓量
2016	9,658	26,392	-	-
2017	8,649	23,350	-	-
2018	6,863	26,491	2,224	2,015
2019	4,974	16,309	1,595	20
2020	4,464	14,266	6	0
2021	2,995	8,420	1	0
2022	2,395	11,857	3	0

出处：日本交易所集团



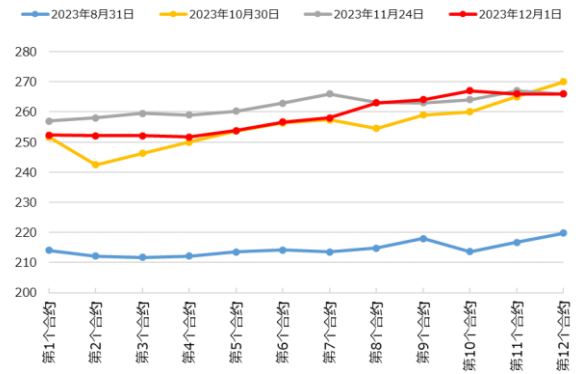
## OSE 市场动向

### RSS3 价格走势 (远月)



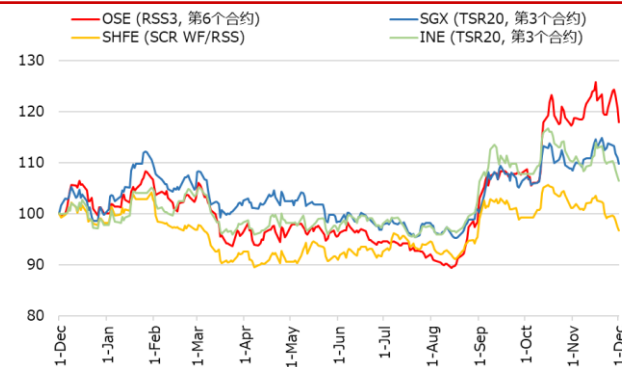
出处: 日本交易所集团

### RSS3 合约间价差



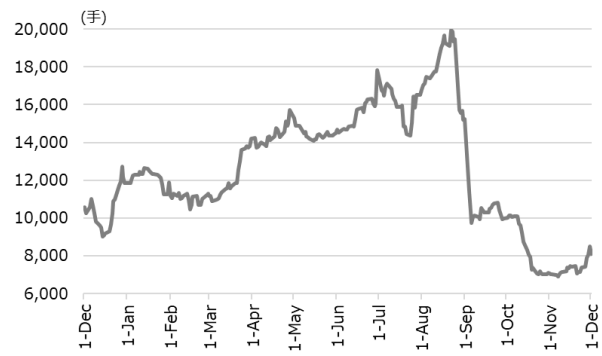
出处: 日本交易所集团

### 海外市场 价格比较 (2022年12月4日=100)



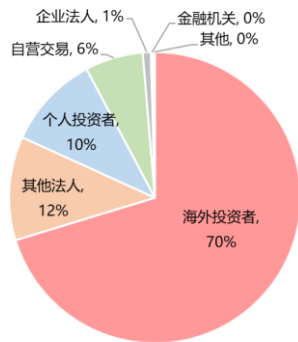
出处: 日本交易所集团、SGX、SHFE、INE

### RSS3 持仓量变化



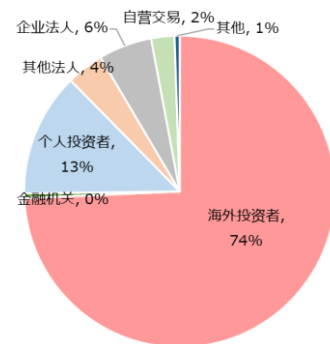
出处: 日本交易所集团

### RSS3 分类别投资者交易量占比 (2023年10月)



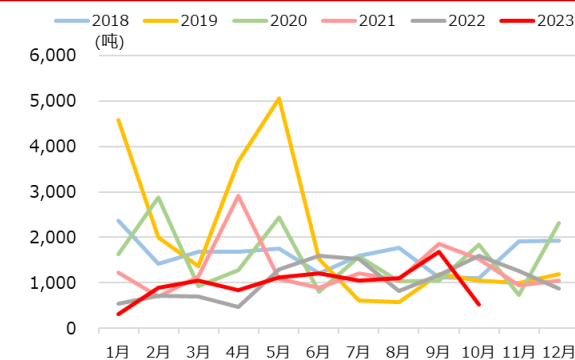
出处: 日本交易所集团

### RSS3 分类别投资者持仓量占比 (2023年7月7日)



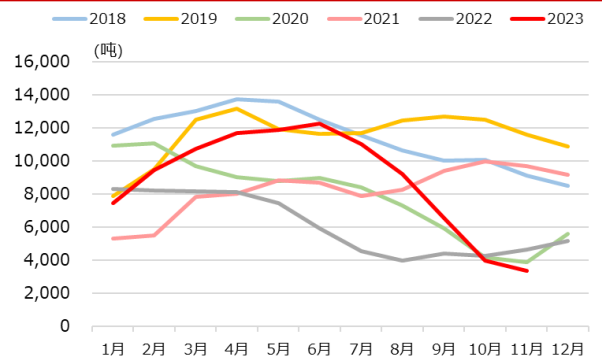
出处: 日本交易所集团

### RSS3 交割量变化



出处: 日本交易所集团

### RSS3 指定仓库库存统计



出处: 日本交易所集团



## OSE 天然橡胶期货 商品概要 (2023 年 12 月 4 日现在)

	RSS3	TSR20
机构代码	Bloomberg: JNA <CMDTY> Refinitiv: 0#JRU CQG: TRU	Bloomberg: B6A <CMDTY> Refinitiv: 0#JRV CQG: TSR
交易种类	实物期货交易 (实物交割)	实物期货交易 (实物交割)
标准品	符合国际规格的 3 号烟胶片(RSS3)	本交易所认可工厂生产的 TSR20, 泰国国家认定质量标准 (STR20 的标准规格)
交易单位	5,000 kg	5,000 kg
报价单位	每公斤 0.1 日元 (1 交易单位为 500 日元)	每公斤 0.1 日元 (1 交易单位为 500 日元)
合约月份	最近 12 个合约月份	最近 12 个合约月份
交易时间 (东京时间)	日盘: 09:00-15:15 晚盘: 16:30-19:00	日盘: 09:00-15:15 晚盘: 16:30-19:00
涨跌幅限制	1. 涨跌幅限制: 基准价格起上下 10% 2. 即时合约涨跌幅: 以最近合约价格为基准上下 5 日元	1. 涨跌幅限制: 基准价格起上下 10% 2. 即时合约涨跌幅: 以最近合约价格为基准上下 5 日元
市场熔断机制	原则上不会暂停交易, 或扩大涨跌幅限制	原则上不会暂停交易, 或扩大涨跌幅限制
持仓限制	空仓或多仓各计 1. 一般客户: 首个合约-300 手、第二个合约-600 手、所有合约共计- 10,000 手 2. 现货商, 投资信托等、做市商: 首个合约-400 手、第二个合约-600 手、所有合约共计- 10,000 手	空仓或多仓各计 1. 一般客户: 首个合约-500 手、第二个合约-1,000 手、所有合约共计- 10,000 手 2. 现货商, 投资信托等、做市商: 首个合约-1,000 手、第二个合约-2,000 手、所有合约共计- 10,000 手
最后交易日	从交割日起倒数第五个交易日(日盘收盘为止)	从交割日起倒数第五个交易日(日盘收盘为止)
场外撮合交易 (J-NET)	报价单位: 0.001 日元 最低交易单位: 1 手	报价单位: 0.001 日元 最低交易单位: 1 手

出处: 日本交易所集团

## OSE 天然橡胶期货 交割制度概要 (2023 年 12 月 4 日现在)

	RSS3	TSR20
交割方法	仓库标准仓单 (提货单、D/O) 交割	接货方指定的船上交货 (FOB)
交割地点	东京都、神奈川县、千叶县以及日本其他地区的 OSE 指定仓库	曼谷港、林查班港 (泰国)、檳城港 (马来西亚)
其他交割方法	提前交割、申报交割、条件调整交割和 ADP	提前交割、申报交割、条件调整交割和 ADP
交割单位	5,000 kg	20,000 kg
交割品规格	符合国际规格 (INT) 且从进口报关起未超过一年的 3 号或 4 号烟胶片	1. 本交易所认可工厂生产的泰国产 STR20, 生产日期在 3 个月内, 2. 包装形态为热收缩膜包装 3. 附有泰国公共机构指定的认可 TSR 工厂于 3 个月内发行的质检证书 4. 满足泰国指定机构规定的最新 TSR 品质标准
交割价格	最终交易日之日间竞价交易的 VWAP	最终交易日之日间竞价交易的 VWAP
交割日	所有合约月份的最后交易日正午 (12 月的交割日是 28 日正午, 如逢节假日, 则将交割日提前)	从装船日 (现货月第 10 个工作日之后到下一个月的 15 号为止) 起 9 个工作日 (包括装船日在内) 内进行交割 (交割文件交换)

出处: 日本交易所集团



## RSS3 交割品标的生产商列表 (2023 年 12 月 4 日现在)

生产商名称	生产商编号	打包工厂编号	打包工厂地址
THAI HUA RUBBER	THR	RY	7/2 MOO 4 TAMBON KRASHED, RAYONG
	THR	RX	85/1 BANGNA-TRAD RD., TUMBON TUBMA, RAYONG
	THR	HD	26/2 MOO 4 KANCHANAWANIT RD., TAMBON LUNG-LA, SADAO
	THR	TGS	155 MOO 5 BANGRAK RD., TAMBON TUBITANG, TRANG
	THR	KB	338 MOO 1 TAMBON KHOA-KRAM, KRABI
	THR	UD	148 MOU 15 BAN PHON GNAM, TUM BON PHON GNAM, UDONTHANI
PIANPRADIT RUBBER	PPR	SN	42/3 MOO 4 T. BANGKUNG, A. MUANG, SURATTHANI
L.T.R. TRADING	LTR	CNL	541 MOO 3 T. CHANDI, A. CHAWANG, NAKORNSRITHAMMAR
SOUTHLAND RUBBER	SLR	SN	148 MOO 6, SURAT-NASAN RD., NAKHAMTIA, SURATTHANI
	SLR	HD	23/8 SUNTIRAJ RD., HATYAI
	SLR	TSU	99/9 MOO 4, THUNGSONG-RONPIBOON RD., THUNG SONG
	SLR	HX	99/9 MOO 6, HATYAI-KOOHA RD., BANGLUM
	SLR	YL	99/9 PHETKASAEM RD., MOO 1 THASAP, YALA
	UMR	TG	112/1 TRANG-SIKAO RD., MOO 1, TAMBOL NATOMING, TRANG
SRI TRANG AGRO-INDUSTRY	STA	HDM	99 MOO 3, TAMBON SAM NATKHAM, SADAO
	STA	TST	324/9 MOO 11, T. NABON, A. NABON, NAKORNSRITHAMMARAJ
	STA	TG	13/1 JINGJIT RD., TAMBOL TABTIANG, TRANG
	STA	HD	99/3 M.7, KANJANAVANIT RD., PANGLA, SADAO
	STA	HDO	207/1 PADANG BESAR RD., SADAO
	STA	HD	85 PADANG BESAR RD., SADAO, SONGKHLA
SRIJAROEN RUBBER	SJR	TS	299/300 MOO 2, NABON, NAKORNSRITHAMMARAJ
VON BUNDIT	VON	SN	65 TAMBON KHUNTALAE, AMPHUR MUANG, SURATTHANI
	VON	SX	97/2 MOO 3, SAI-ASIA 41 RD., TAMBON TARRONGCHANG, SURATTHANI
	VON	UT	20/5 GOMARAPAT ROAD, PHUKET 83000
	VON	VSD	87 Village no.2 Phang-la Sub-district, Sadao District, Songkhla Province
VON BUNDIT CHUMPHON	VON	CH	211MOO 6, T. SUBANAN, TASAE, CHUMPHON 86140
TONG THAI RUBBER	TT	RYT	234/15 MOO 5 THAMBON CHENGNEN, SUKHUMVIT RD., RAYONG
	TT	CB	28/3 M.I.T. Khaowongkot, A. Kheang Hangmeao, Chantaburi 22160
SISAWAD LTD. PART.	SIW	TS	109 THUNG SONG-NABORN RD., THUNG SONG, NAKORNSRITHAMMARAJ
	SIW	TGP	236 KANTANG RD., TRANG
TONG THAI N.B.	TTN	TST	324/9 MOO 11, T. NABON, A. NABON, NAKORNSRITHAMMARAJ
A.T.S. RUBBER	ATS	TS	99 MOO 6, NABON, NAKHON SI THAMMARAT
SOUTH-EAST RUBBER	SER	HD	108/4 MOO 8, KANCHANAVANICH RD. PATONG, HATYAI
MITRATHAI HOLDING	MTH	CPM	384 MOO4, T. BANKUAN, A. LANGSUAN, CHUMPHON
NIYOM RUBBER	NY	HD	298/2 KAMJANAVANICH, PANGLA, SADAO SONGKHLA
THONG THAI A.S. Co. LTD.	TAS	TST	324/11 MOO 3, NABON, NAKORNSRITAMMARAT
YONGLONG Co., Ltd.	YLR	SR	181 MOO 16, TAMBOL NABUA, AMPHUR MUANG, SURING
GRAND RUBBER CO., LTD.	GR	CB	28/3 M.1 T. Khaowongkot, A. Kheang Hangmeao, Chantaburi, 22160
G T RUBBER CO., LTD.	GTR	TST	324/21 MOO 11, NABON, NAKORNSRITHAMMARAJ
RUBBER PLANET CO., LTD.	RP	RY	99 M.7 T. KLANG A. MUANG, RAYONG, 21160
MAHAKIT RUBBER CO., LTD.	MR	RY	69 MOO 2, BANGNA-TRAD ROA, MABKHA, NIKOMPATTANA, RAYONG, 21180
NORTHEAST RUBBER PUBLIC	NER	-	398 Moo 4, Tambol Kokma, Prakhonchai District, Buriram Province, 31140
SUPARK CO., LTD.	SUP	SP	158 M.10 TANGKWIAN, KLAENG, RAYONG, 21110

出处: 日本天然橡胶进出口贸易协会(RTAJ)、生产商列表



## RSS3 指定仓库一览 (14 家公司 31 座仓库、2023 年 12 月 4 日现在)

都道府县	公司名	仓库名
东京都	上组	大井物流中心
	三井仓库	东京港第一事务所 (世贸中心仓库)、大井事务所
神奈川县	相模运输仓库	总公司 (横须贺) 仓库、本牧码头仓库
	铃江公司	本牧码头 A 突堤营业所、本牧码头 C 突堤营业所
	住友仓库	南本牧第一营业所 (本牧、本牧第 2、新山下) 大黑营业所
	东洋码头	东扇岛仓库
	三井仓库	本牧事务所 (干若仓库、本牧码头仓库、海鸥町仓库)、横须贺
	三菱仓库	大黑第一营业所
	八幡	大黑码头营业所仓库
	横滨新港仓库	大黑仓库
千叶县	东阳仓库	市川营业所
	不二仓库	卡车中心 (市原)
	住友仓库	千叶新港仓库
爱知县	川西仓库	名古屋物流中心营业所 (东滨)
	东阳仓库	稻永仓库、金城码头仓库
	三井仓库	筑港事务所
	三菱仓库	金城营业所 (金城仓库、稻永仓库)、飞鸟营业所
兵库县	三井仓库	新港事务所
	篠崎仓库	兵库调度中心

\*运费差额=爱知县 (8 日元/kg)、兵库县 (12 日元/kg)

出处: 日本交易所集团 「关于商品期货交易的交割事务处理要领」

## TSR20 认证工厂 (23 工厂、2023 年 12 月 4 日现在)

工厂编号	公司名称	地址
BD1	SRI TRANG AGRO-INDUSTRY PUBLIC CO., LTD	THUNGSONG, THAILAND
BD2	SRI TRANG AGRO-INDUSTRY PUBLIC CO., LTD	SIKAO, THAILAND
BD5	SRI TRANG AGRO-INDUSTRY PUBLIC CO., LTD	UBON RATCHATHANI, THAILAND
BQ	NAM HUA RUBBER CO., LTD	SADAO, THAILAND
CI	RUBBERLAND PRODUCTS CO., LTD	BUNGKARN, THAILAND
AG	THAITECH RUBBER CORP., LTD	HATYAI, THAILAND
BJ1	SOUTHLAND RESOURCES CO., LTD	THAMPHANNARA, THAILAND
BJ2	SOUTHLAND RESOURCES CO., LTD	BANGKHAM, THAILAND
BJ4	SOUTHLAND RESOURCES CO., LTD	BEUNGKAN, THAILAND
BJ5	SOUTHLAND RESOURCES (CHUMPHON) CO., LTD	CHUMPHON, THAILAND
AJ1	VON BUNDIT CO., LTD	SURATTHANI, THAILAND
AJ3	VON BUNDIT CO., LTD	UDONTHANI, THAILAND
AZ	GUANGKEN RUBBER (SATUN) CO., LTD	SATUN, THAILAND
CP	GUANGKEN RUBBER (MEKONGRIVER) CO., LTD	UDONTHANI, THAILAND
DB	GUANGKEN RUBBER (THAI SOUTHERN) CO., LTD	SURATTHANI, THAILAND
AX	HUA TAI RUBBER CO., LTD	SADAO, THAILAND
BK	THAI HUA RUBBER PUBLIC CO., LTD	RAYONG, THAILAND
CR	THAI HUA RUBBER PUBLIC CO., LTD	UDONTHANI, THAILAND
BN2	THAI HUA RUBBER PUBLIC CO., LTD	PHITSANULOKE, THAILAND
BS	THAIMAC STR CO., LTD	KRABI, THAILAND
CA	SIN TONG THAI RUBBER CO., LTD	RAYONG, THAILAND
BD6	SRI TRANG AGRO-INDUSTRY PUBLIC CO., LTD	PHITSANULOK, THAILAND
BD7	SRI TRANG AGRO-INDUSTRY PUBLIC CO., LTD	SAKAE, THAILAND
BD8	SRI TRANG AGRO-INDUSTRY PUBLIC CO., LTD	KALASIN, THAILAND

出处: 日本交易所集团 「关于商品期货交易的交割事务处理要领」



## 世界天然橡胶市场

天然橡胶期货以亚洲的交易所为主要市场，除日本的大阪交易所外，还有中国的上海期货交易所（SHFE）及其子公司上海国际能源交易中心（INE）、新加坡的新加坡交易所（SGX）、泰国的泰国期货交易所（TFEX）、印度的商品交易所（ICEX）、多种商品交易所（MCX）等上市交易。

### 上市天然橡胶期货的主要交易所

国家	交易所	交易对象	交割标的物及其产地
日本	大阪交易所 (OSE)	RSS3	泰国等
		TSR20	泰国
中国	上海期货交易所 (SHFE)	SCR WF/RSS3	中国、泰国、印度尼西亚、马来西亚、斯里兰卡
	上海国际能源交易中心 (INE)	TSR20	中国、泰国、印度尼西亚、马来西亚
新加坡	新加坡交易所 (SGX)	RSS3	泰国
		TSR20	泰国、印度尼西亚、马来西亚
泰国	泰国期货交易所 (TFEX)	RSS3	泰国
印度	印度的商品交易所 (ICEX)	RSS4	印度
	多种商品交易所 (MCX)		

出处: 日本交易所集团、SHFE、INE、SGX、TFEX、MCX

### 主要商品品种比较 (2023年12月4日现在)

	OSE	SGX	SHFE	INE
主要品种	RSS3	TSR20	SCR WF (国内) / RSS3 (进口)	TSR20
交易货币	日元	美元	人民币	人民币
交易单位	5,000 kg	5,000 kg	10,000 kg	10,000 kg
合约月份	最近 12 个合约月份	最近 12 个合约月份	10 个月合约份 (1, 3, 4, 5, 6, 7, 8, 9, 10, 11 月)	最近 12 个合约月份
主力合约	第 5、6 个合约	第 2、3、4 个合约	1 月合约、5 月合约、9 月合约	第 2、3、4 个合约
交易时间 (当地时间)	09:00 - 15:15 16:30 - 19:00	07:55 - 18:00	09:00 - 11:30 13:30 - 15:00 21:00 - 23:00	09:00 - 11:30 13:30 - 15:00 21:00 - 23:00
报价单位	每公斤 0.1 日元	每公斤 0.1 美分	每公吨 5 人民币	每公吨 5 人民币
单天的涨跌幅 限制	基准价格起 上下 10%	前一交易日结算价起上 下 10% 激发熔断后, 不设涨跌幅限制	前一交易日结算价起 上下 3%	前一交易日结算价起 上下 5%
最后交易日	从交割日起倒数第五个 交易日	交割月前一个月的最后 交易日	交割月的 15 日 (如遇 节假日往后递延)	交割月的 15 日 (如遇 节假日往后递延)
最终清算	现货交割	现货交割	现货交割	现货交割
交割标的物产地	泰国等	泰国、马来西亚、 印度尼西亚	中国、泰国、马来西亚、 印度尼西亚、斯里兰卡	中国、泰国、 马来西亚、印度尼西亚
交割方法	仓库交割 (日本)	FOB 或者仓库交割 (买方选项)	仓库交割 (中国)	仓库交割 (中国)
交割单位	5,000 kg	20,160 kg	10,000 kg	100,000 kg
单天平均成交量 (2022 年)	2,395 手	7,487 手	329,088 手	56,164 手
持仓量 (2022 年末)	11,857 手	54,884 手	307,986 手	87,066 手

出处: 日本交易所集团、SHFE、INE、SGX



## 联系方式

大阪交易所 衍生品市场营业部 (天然橡胶期货主管: 矢头)

Tel: +81 (0)50 3377 8645

Email: [deri-w1@jpx.co.jp](mailto:deri-w1@jpx.co.jp)

## 免责声明

本报告相关著作权归株式会社大阪交易所 (以下简称大阪交易所) 所有。未经许可严禁转用、复制部分或全部内容。

本报告仅提供用于大阪交易所期货交易相关制度的概要说明, 并非以加入期货交易为目的。大阪交易所对报告中的任何不准确、错误或遗漏不承担责任。本报告旨在提供一般橡胶信息, 不构成购买或出售任何橡胶期货或任何投资或商品产品的要约或征求。它没有考虑到任何人的具体目标、财务状况或特殊需要。投资者在投资任何投资/商品产品或采取任何投资策略前, 应徵询其财务或商品顾问的意见。

期货交易中, 因价格变动可能出现损益, 可能会造成部分或超过全部预存保证金的损失。另外, 因价格变动等导致保证金额不足的情况下, 需要追加保证金。交易时请事先仔细阅读金融商品交易商等提供的合同签订前交付文件等书面内容, 充分理解商品的性质、交易机制、存在的风险、手续费等, 并请根据自身的判断进行交易并承担相应的交易责任。

另外, 关于本报告中的记述内容等的使用, 大阪交易所概不负责。大阪交易所会在不经事先预告的情况下对刊载内容进行变更和修改。